

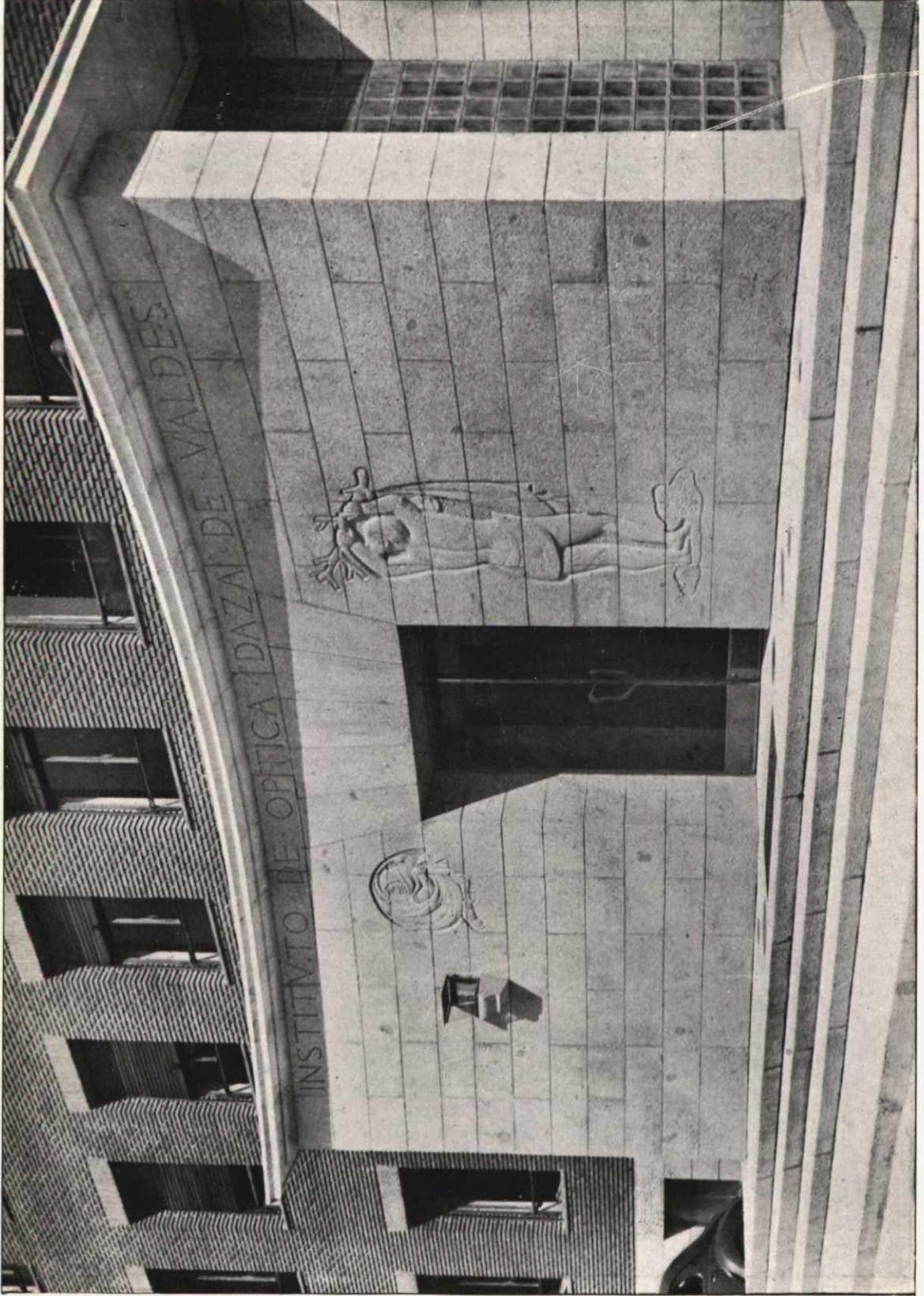
SE INAUGURA EL INSTITUTO DE OPTICA D A Z A V A L D E S

DESDE el mes de noviembre de 1948, en que comenzaron las obras previas de preparación, hasta el pasado mes de abril, han transcurrido sólo dieciséis meses, plazo sorprendentemente rápido en el que ha sido completada la construcción del edificio que nos ocupa, incluso su instalación definitiva. Una marca, probablemente, en el aspecto técnico, que prueba con elocuencia la eficacia y dinamismo del arquitecto don Miguel Fisac, director de la obra y, asimismo, autor del proyecto de la misma, por especial recomendación del Consejo Superior.

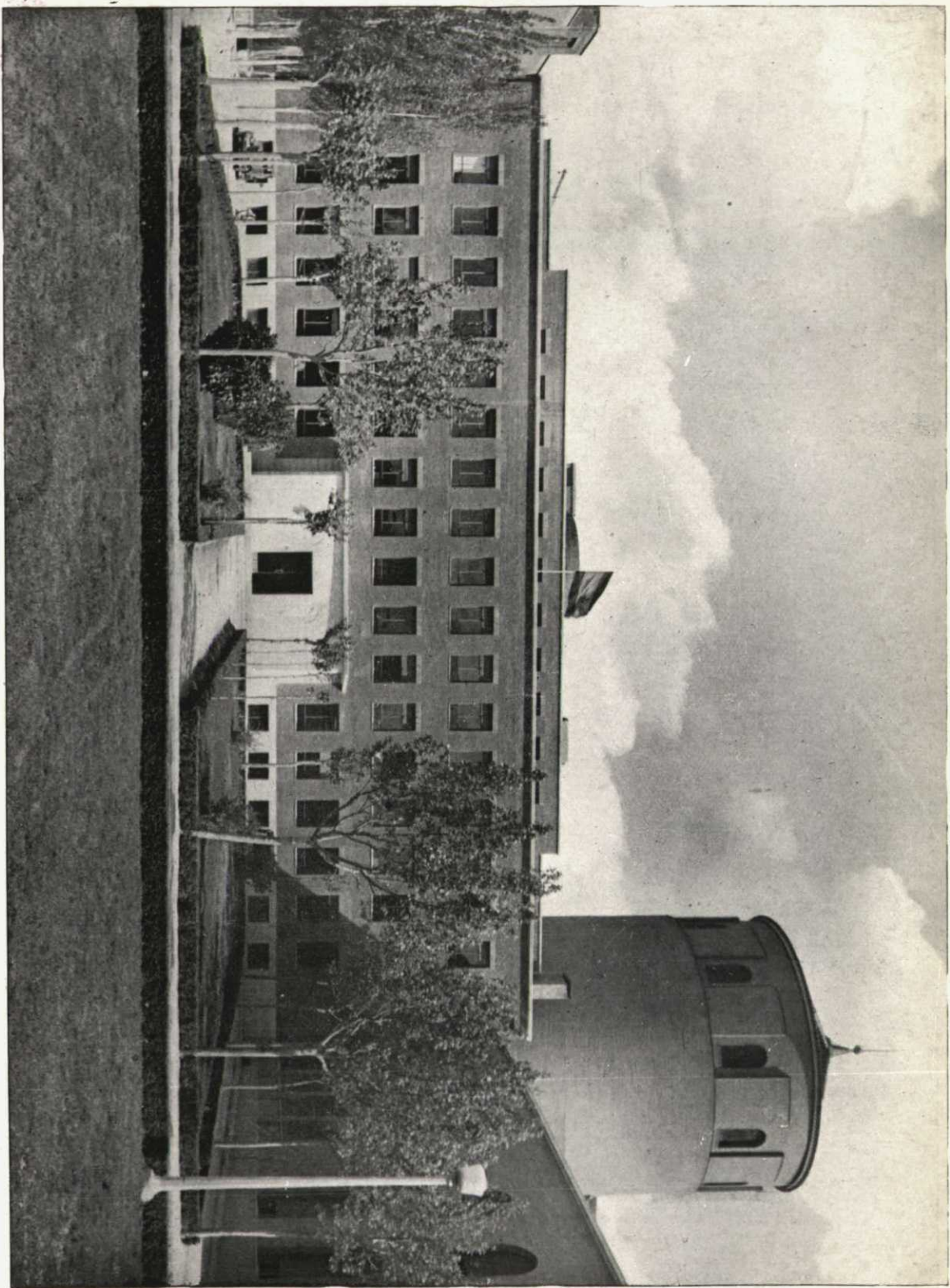
Es él mismo, feliz responsable del éxito técnico de la construcción, quien nos facilita detalles acerca de ella.

Sistema de módulos autónomos

El edificio, que está construido con arreglo a las más modernas concepciones técnicas, tiene la forma de una gran U, y consta de cinco plantas y semisótano. El coste total de las obras, con doble crujía y galería central, se eleva al importe aproximado de pe-



Entrada al Instituto



Vista de conjunto Del Instituto de Optica Daza de Valdés



setas 6.389.000. Albergará las diversas secciones de técnica y complementarias, servicios, etc., y entre sus especiales características destacan la construcción de departamentos técnicos especiales, en los que cada detalle ha sido estudiado minuciosamente.

El sistema empleado ha sido el de módulos autónomos, cada uno de los cuales tiene su iluminación, natural y artificial, necesaria; calefacción, corrientes eléctricas, de baterías, agua y desagüe, gas, teléfono, etc.

La tabiquería transversal es movable, y permitirá la oportuna transformación de cada laboratorio conforme lo aconsejen las experiencias sucesivas.

Departamentos técnicos especiales

Los dedicados a estudio de visión nocturna, una esfera de cinco metros de diámetro para pruebas de aparatos de iluminación, estudio de espectros —entre los que habrá uno tan grande como el mayor del mundo, que se halla en los Estados Unidos: 12 metros de diámetro— y otros varios serán los departamentos técnicos de más importancia construídos en el Instituto Daza de Valdés.

De igual modo, el edificio tiene las correspondientes secciones de óptica geométrica, física y teórica, espectros atómicos y moleculares, fotometría, óptica electrónica, oftalmológica, historia de la óptica, fotoquímica, rayos cósmicos, aula de conferencias, biblioteca, dirección y servicios generales.

La superficie total que comprende el edificio es de 4.845 metros cuadrados, y como dato curioso daremos el de que el número de sus ventanas se aproxima al de 250.

Elementos decorativos

El señor Fisac nos ha explicado detenidamente los detalles de la decoración y ornamentación del nuevo edificio. «He pretendido —dice— interpretar, con elementos españoles, las más modernas concepciones de la construcción. Es decir, que sin apartarme de la

estimable moderna manera de hacer, he utilizado siempre la inspiración española, que considero conveniente. Pero, desde luego, sin hacer concesiones inútiles, y a mi juicio improcedentes, a la resobada españolada, aun cuando, repito, he procurado conservar lo típico.» «No se ha gastado —añade el señor Fisac— ni un solo céntimo en escayola, suprimida radicalmente en adornos y molduritas innecesarios, aun cuando haya respetado su utilidad donde la última palabra técnica lo aconsejaba.» En cambio, se han utilizado en cada caso los materiales más convenientes, aprovechando su calidad más expresiva, como en maderas, ladrillos y hierro, citando ejemplos. Pavimentos de goma, aplicaciones de escayola a detalles de técnica acústica, etc., figuran profusamente en la nueva construcción.

Aun hablamos sobre otros aspectos con el arquitecto director de las obras del Instituto Daza de Valdés. Y el resumen de todo ello nos permite anticiparle la seguridad de que por su realización habrá de recibir los más elocuentes plácemes de cuantos admiren la técnica empleada en esta construcción, sin duda modelo de las de su género en el mundo.



HECHOS



