

Estudiantes extranjeros en España

SANTOS GIL CARRETERO
y FERNANDO R. GARRIDO

En el transcurso de los últimos años se ha venido incrementando de una manera notable la matrícula de estudiantes extranjeros en nuestros Centros de Enseñanza Superior. La gran mayoría de estos estudiantes la constituyen naturales de los países hispanoamericanos, sin que esto signifique que sea despreciable cuantitativamente la aportación de otras nacionalidades. Se han dado distintas razones para justificar esta afluencia de estudiosos, que anteriormente se dirigían, en su mayor parte, a las Universidades alemanas, francesas o norteamericanas. Aparte de los motivos puramente económicos, pues un estudiante puede residir en España con una cantidad mensual no superior a 60 dólares, existen otros, especialmente en lo que se refiere a los hispanoamericanos, de tipo cultural y afectivo. En primer lugar, el puertorriqueño, colombiano o chileno llegan ilusionados a España, al solar de sus mayores, en la seguridad de no encontrar un país extranjero con el significado frío que tiene esta palabra, sino que los lazos de religión, lengua y cultura le harán sentirse como en el suyo propio. Además, se les ofrecen facilidades académicas—convalida-

ción de estudios y títulos—que difícilmente encontrarán en otro país. No hay que olvidar la eficaz labor desarrollada en este aspecto por el Instituto de Cultura Hispánica, que, como adelantado de nuestra cultura en tierras de América, ha contribuido de una forma decisiva al estrechamiento de los lazos que nos ligan con aquellos países hermanos.

Hasta hace dos años se carecía en España de información completa sobre la matrícula no nacional en nuestras Universidades; pero iniciada en 1952 por la Unesco una encuesta mundial sobre esta importante faceta cultural, fué el Departamento de Estudios Estadísticos del Ministerio de Educación Nacional el encargado en nuestro país de recoger y elaborar estos datos. En el curso 1952-53 limitamos la encuesta a las Universidades, pero en el último, 1953-54, la hemos extendido a las Escuelas Especiales de Ingeniería y Arquitectura.

Reproducimos los datos de estos dos cursos, detallando por nacionalidades los correspondientes a 1953-54:

ALUMNOS EXTRANJEROS CLASIFICADOS POR FACULTADES

| | | CURSO 1952-53 | | | | | | | |
|--|--|---------------|------------|---------|----------|-------------|----------|----------|-------|
| NATURALES | | Ciencias | Pol. y Ec. | Derecho | Farmacia | Fil. y Let. | Medicina | Veterin. | TOTAL |
| De países europeos | | 34 | 43 | 44 | 7 | 137 | 63 | 1 | 329 |
| De Canadá y EE. UU. | | 3 | 10 | 4 | 3 | 52 | 9 | — | 81 |
| De países hispanoamericanos (incluido Brasil). | | 62 | 34 | 152 | 17 | 98 | 930 | 1 | 1.294 |
| Marruecos español | | 1 | — | 1 | 4 | 3 | 12 | 1 | 22 |
| Otras nacionalidades | | 8 | 12 | 25 | — | 56 | 12 | — | 113 |
| Nacionalidad desconocida | | — | — | — | — | — | 28 | 11 | 39 |
| TOTALES..... | | 108 | 99 | 226 | 31 | 346 | 1.054 | 14 | 1.878 |

(CUADRO I)

ALUMNOS EXTRANJEROS CLASIFICADOS POR UNIVERSIDADES

| | | CURSO 1952-53 | | | | | | | | | | | | |
|---|--|---------------|-------|--------|--------|--------|--------|--------|---------|--------|---------|--------|--------|-------|
| NATURALES | | Barc. | Gran. | Madrid | Murcia | Oviedo | Salam. | Santg. | Sevilla | Valen. | Vallad. | Zarag. | LaLag. | TOTAL |
| De países europeos | | 43 | 1 | 202 | 5 | 1 | 44 | — | 3 | 13 | 4 | 12 | 1 | 329 |
| De Canadá y EE. UU. ... | | 4 | — | 64 | — | — | 6 | 4 | — | 3 | — | — | — | 81 |
| De países hispanoamericanos (incluido Brasil) ... | | 43 | 23 | 969 | 4 | 3 | 137 | 52 | 31 | 16 | 8 | 7 | 1 | 1.294 |
| Marruecos español | | — | 1 | 17 | — | — | — | — | 1 | 1 | 1 | 1 | — | 22 |
| Otras nacionalidades | | — | — | 101 | — | 1 | 8 | — | — | — | 2 | 1 | — | 113 |
| Nacionalidad desconocida. | | — | — | 10 | — | — | — | — | 1 | — | 28 | — | — | 39 |
| TOTALES... | | 90 | 25 | 1.363 | 9 | 5 | 195 | 56 | 36 | 33 | 43 | 21 | 2 | 1.878 |

(CUADRO II)

ALUMNOS EXTRANJEROS CLASIFICADOS POR FACULTADES

CURSO 1953-54

| PAÍS DE ORIGEN | Ciencias | Pol. y Ec. | Derecho | Farmacia | Fil. y Let. | Medicina | Veterin. | TOTAL |
|----------------------|----------|------------|---------|----------|-------------|----------|----------|-------|
| Alemania | 3 | 15 | 3 | 5 | 94 | 9 | — | 129 |
| Andorra | — | — | 1 | — | — | — | — | 1 |
| Austria | — | 2 | — | 1 | 8 | — | — | 11 |
| Bélgica | 1 | 2 | 3 | — | 2 | — | — | 8 |
| Bulgaria | — | — | 1 | — | — | — | — | 1 |
| Croacia | 2 | 2 | — | — | 9 | — | — | 13 |
| Checoslovaquia | 1 | 4 | — | — | 1 | — | — | 6 |
| Dinamarca | — | — | — | — | 4 | — | — | 4 |
| Eslovenia | — | — | — | — | — | 10 | 1 | 11 |
| Finlandia | — | — | — | — | 1 | — | — | 1 |
| Francia | 4 | 4 | 15 | 1 | 72 | 8 | 1 | 105 |
| Grecia | 1 | — | — | — | 1 | 1 | — | 3 |
| Gran Bretaña | — | — | — | — | 35 | 1 | — | 36 |
| Hungría | 3 | 5 | — | — | 3 | 1 | — | 12 |
| Irlanda | — | — | — | — | 2 | — | — | 2 |
| Islandia | — | — | — | — | — | — | — | — |
| Italia | 2 | 1 | 4 | 1 | 4 | — | — | 12 |
| Letonia | 1 | — | — | — | — | — | — | 1 |
| Noruega | — | 1 | — | — | — | — | — | 1 |
| Países Bajos | — | — | 1 | 1 | 9 | — | — | 11 |
| Polonia | — | 8 | 1 | — | 4 | 5 | — | 18 |
| Portugal | — | 1 | 8 | — | 3 | 8 | — | 20 |
| Rumania | — | 4 | 4 | — | 3 | — | — | 11 |
| Rusia | — | 2 | 1 | 1 | — | — | — | 4 |
| Sarre | — | — | — | — | 1 | — | — | 1 |
| Suecia | — | 1 | — | — | 10 | — | — | 11 |
| Suiza | — | 1 | 5 | — | 19 | — | — | 25 |
| Ucrania | 2 | 3 | 1 | — | 2 | 5 | — | 13 |
| Yugoslavia | — | 1 | — | — | 3 | 3 | — | 7 |
| TOTALES..... | 20 | 57 | 48 | 10 | 290 | 51 | 2 | 478 |

| PAÍS DE ORIGEN | Ciencias | Pol. y Ec. | Derecho | Farmacia | Fil. y Let. | Medicina | Veterin. | TOTAL |
|----------------------------|----------|------------|---------|----------|-------------|----------|----------|-------|
| Canadá | — | 1 | — | — | 2 | — | — | 3 |
| Estados Unidos | — | 9 | 3 | 1 | 92 | 15 | — | 120 |
| Argentina | 4 | 3 | 12 | 2 | 4 | 12 | — | 37 |
| Bolivia | 1 | — | 7 | 1 | 2 | 3 | — | 14 |
| Brasil | — | — | — | — | 7 | — | — | 7 |
| Colombia | 20 | 9 | 13 | 2 | 9 | 199 | — | 252 |
| Costa Rica | 5 | — | 4 | — | 6 | 56 | — | 71 |
| Cuba | 6 | 4 | 11 | 1 | 3 | 10 | 1 | 36 |
| Chile | 1 | 3 | 2 | 1 | 13 | 6 | — | 26 |
| Ecuador | 2 | 5 | 5 | 1 | 8 | 4 | — | 25 |
| El Salvador | 1 | 5 | 12 | — | 1 | 37 | 2 | 58 |
| Guatemala | — | — | — | — | 1 | 2 | — | 3 |
| Honduras | 1 | 1 | 2 | — | 2 | 6 | — | 12 |
| Haití | — | — | — | — | 4 | — | — | 4 |
| Méjico | 8 | 2 | 5 | — | 9 | 4 | — | 28 |
| Nicaragua | 5 | 1 | 13 | — | 1 | 12 | — | 32 |
| Panamá | 7 | — | 5 | — | 8 | 38 | — | 58 |
| Paraguay | — | — | 1 | — | 1 | 1 | — | 3 |
| Perú | 5 | 1 | 11 | — | 4 | 24 | — | 45 |
| Puerto Rico | 8 | 2 | 1 | — | 5 | 437 | — | 453 |
| República Dominicana | 1 | 2 | 1 | 1 | 1 | 4 | — | 10 |
| Uruguay | — | — | — | — | 14 | — | — | 14 |
| Venezuela | 5 | 6 | 50 | 7 | 9 | 165 | 2 | 244 |
| Santo Domingo | 1 | — | 3 | — | — | — | — | 4 |
| Antillas Británicas | — | — | — | — | — | 1 | — | 1 |
| TOTALES..... | 81 | 54 | 161 | 17 | 206 | 1.036 | 5 | 1.560 |

| PAÍS DE ORIGEN | Ciencias | Pol. y Ec. | Derecho | Farmacia | Fil. y Let. | Medicina | Veterin. | TOTAL |
|-----------------|----------|------------|---------|----------|-------------|----------|----------|-------|
| Australia | — | — | — | — | 2 | — | — | 2 |
| China | 5 | 2 | — | — | 4 | 3 | — | 14 |
| Egipto | — | 1 | — | — | — | — | — | 1 |
| Filipinas | 2 | 4 | 6 | — | 20 | 6 | — | 38 |
| Hawai | — | — | — | — | — | 1 | — | 1 |
| India | — | — | 1 | — | — | — | — | 1 |
| Irán | 1 | — | — | — | — | — | — | 1 |
| Israel | — | — | — | — | 1 | — | — | 1 |

| PAÍS DE ORIGEN | Ciencias | Pol. y Ec. | Derecho | Farmacía | Fil. y Let. | Medicina | Veterin. | TOTAL |
|-------------------------|-----------|------------|-----------|----------|-------------|-----------|----------|------------|
| Japón | — | — | — | — | 2 | — | — | 2 |
| Jamaica | — | — | — | — | 1 | — | — | 1 |
| Líbano | — | — | — | — | 2 | 4 | — | 6 |
| Marruecos español | 1 | — | 5 | 4 | 6 | 12 | 2 | 30 |
| Paquistán | — | 3 | — | — | 1 | — | — | 4 |
| Tailandia | — | 2 | 1 | — | — | — | — | 3 |
| Trinidad | — | — | — | — | — | — | — | — |
| Siria | 1 | — | — | — | 1 | — | — | 2 |
| TOTALES..... | 10 | 12 | 13 | 4 | 40 | 26 | 2 | 107 |

R E S U M E N

| PAÍS DE ORIGEN | Ciencias | Pol. y Ec. | Derecho | Farmacía | Fil. y Let. | Medicina | Veterin. | TOTAL |
|--------------------------------|------------|------------|------------|-----------|-------------|--------------|----------|--------------|
| Europeos | 20 | 57 | 48 | 10 | 290 | 51 | 2 | 478 |
| Americanos | 81 | 54 | 161 | 17 | 206 | 1.036 | 5 | 1.560 |
| Nacionalidades diversas | 10 | 12 | 13 | 4 | 40 | 26 | 2 | 107 |
| Nacionalidad desconocida | — | — | 11 | — | 3 | 23 | — | 37 |
| TOTALES..... | 111 | 123 | 223 | 31 | 539 | 1.136 | 9 | 2.182 |

(CUADRO III)

ALUMNOS EXTRANJEROS CLASIFICADOS POR UNIVERSIDADES

CURSO 1953-54

| NATURALES | Barc. | Gran. | Madrid | Murcia | Oviedo | Salam. | Santg. | Sevilla | Valen. | Vallad. | Zarag. | LaLag. | TOTAL |
|----------------------|------------|----------|------------|----------|----------|-----------|----------|-----------|-----------|----------|----------|----------|------------|
| Alemania | 40 | 1 | 65 | 1 | 1 | 13 | — | 4 | 2 | 1 | 1 | 1 | 129 |
| Andorra | — | — | — | — | — | — | — | — | — | 1 | — | — | 1 |
| Austria | 2 | — | 9 | — | — | — | — | — | — | — | — | — | 11 |
| Bélgica | 1 | — | 6 | — | — | — | — | — | — | — | 1 | — | 8 |
| Bulgaria | — | — | — | — | — | — | — | 1 | — | — | — | — | 1 |
| Croacia | — | — | 13 | — | — | — | — | — | — | — | — | — | 13 |
| Checoslovaquia | — | — | 17 | — | — | — | — | — | — | — | — | — | 17 |
| Dinamarca | 2 | — | — | — | 1 | — | — | — | 1 | — | — | — | 4 |
| Finlandia | — | — | 1 | — | — | — | — | — | — | — | — | — | 1 |
| Francia | 27 | 1 | 53 | 1 | — | 10 | — | 1 | 4 | 4 | 4 | — | 105 |
| Grecia | 1 | — | — | — | — | — | — | — | 2 | — | — | — | 3 |
| Gran Bretaña | 9 | — | 13 | — | — | 10 | — | 4 | — | — | — | — | 36 |
| Hungría | — | — | 12 | — | — | — | — | — | — | — | — | — | 12 |
| Irlanda | 1 | — | 1 | — | — | — | — | — | — | — | — | — | 2 |
| Italia | 2 | — | 7 | — | — | 1 | — | 1 | — | — | — | 1 | 12 |
| Letonia | 1 | — | — | — | — | — | — | — | — | — | — | — | 1 |
| Noruega | — | — | 1 | — | — | — | — | — | — | — | — | — | 1 |
| Países Bajos | 2 | — | 6 | — | — | 1 | — | — | — | 1 | 1 | — | 11 |
| Polonia | — | — | 18 | — | — | — | — | — | — | — | — | — | 18 |
| Portugal | — | — | 20 | — | — | — | — | — | — | — | — | — | 20 |
| Rumania | 2 | — | 9 | — | — | — | — | — | — | — | — | — | 11 |
| Rusia | — | — | 4 | — | — | — | — | — | — | — | — | — | 4 |
| Sarre | — | — | — | — | — | 1 | — | — | — | — | — | — | 1 |
| Suecia | 4 | — | 4 | — | — | 3 | — | — | — | — | — | — | 11 |
| Suiza | 7 | — | 15 | — | — | 3 | — | — | — | — | — | — | 25 |
| Ucrania | 1 | — | 12 | — | — | — | — | — | — | — | — | — | 13 |
| Yugoslavia | 1 | — | 6 | — | — | — | — | — | — | — | — | — | 7 |
| Subtotal..... | 103 | 2 | 292 | 2 | 1 | 43 | — | 10 | 10 | 7 | 7 | 1 | 478 |
| Canadá | — | — | 1 | — | — | 2 | — | — | — | — | — | — | 3 |
| EE. UU. | 11 | 1 | 95 | — | — | 5 | — | 5 | 3 | — | — | — | 120 |
| Argentina | 2 | 3 | 16 | 1 | — | 3 | 4 | 1 | 2 | 1 | 4 | — | 37 |
| Bolivia | — | — | 9 | — | — | 5 | — | — | — | — | — | — | 14 |
| Brasil | — | — | 4 | — | — | 2 | — | 1 | — | — | — | — | 7 |
| Colombia | 6 | 9 | 198 | — | — | 12 | — | 19 | 5 | 1 | 1 | 1 | 252 |
| Costa Rica | 14 | — | 43 | — | — | 14 | — | — | — | — | — | — | 71 |
| Cuba | 1 | 2 | 19 | — | — | 2 | 4 | 1 | 2 | 2 | 2 | 1 | 36 |
| Chile | — | 2 | 19 | — | — | 2 | — | — | 1 | 2 | — | — | 26 |
| Ecuador | — | — | 20 | — | — | 5 | — | — | — | — | — | — | 25 |
| El Salvador | — | — | 47 | — | — | 9 | — | — | — | 1 | 1 | — | 58 |
| Guatemala | — | — | 3 | — | — | — | — | — | — | — | — | — | 3 |
| Honduras | — | 2 | 9 | — | — | — | — | — | — | 1 | — | — | 12 |
| Haití | — | — | 3 | — | — | 1 | — | — | — | — | — | — | 4 |
| Méjico | 2 | — | 19 | — | — | — | 3 | — | 2 | 2 | — | — | 28 |

| NATURALES | Barc. | Gran. | Madrid | Murcia | Oviedo | Salam. | Santig. | Sevilla | Valen. | Vallad. | Zarag. | La Lag. | TOTAL |
|---------------------------|------------|-----------|--------------|----------|----------|------------|-----------|-----------|-----------|-----------|-----------|----------|--------------|
| Nicaragua | 2 | — | 18 | — | — | 12 | — | — | — | — | — | — | 32 |
| Panamá | 2 | 2 | 51 | 1 | — | 1 | — | 1 | — | — | — | — | 58 |
| Paraguay | — | — | 1 | — | — | — | — | 1 | — | 1 | — | — | 3 |
| Perú | 1 | 5 | 28 | 3 | — | 5 | — | 2 | 1 | — | — | — | 45 |
| Puerto Rico | 12 | 7 | 352 | — | — | 27 | 29 | 9 | 2 | 12 | 2 | 1 | 453 |
| República Dominicana ... | 1 | — | 7 | — | — | 1 | — | — | — | 1 | — | — | 10 |
| Uruguay | — | — | 3 | — | — | 11 | — | — | — | — | — | — | 14 |
| Venezuela | 4 | 14 | 127 | — | — | 66 | 6 | 20 | 1 | 4 | 2 | — | 244 |
| Santo Domingo | — | 1 | 3 | — | — | — | — | — | — | — | — | — | 4 |
| Antillas Británicas | — | — | 1 | — | — | — | — | — | — | — | — | — | 1 |
| <i>Subtotal.....</i> | 58 | 48 | 1.096 | 5 | — | 185 | 46 | 60 | 19 | 28 | 12 | 3 | 1.560 |
| Australia | 2 | — | — | — | — | — | — | — | — | — | — | — | 2 |
| China | — | — | 14 | — | — | — | — | — | — | — | — | — | 14 |
| Egipto | — | — | 1 | — | — | — | — | — | — | — | — | — | 1 |
| Filipinas | 1 | — | 33 | — | — | 2 | — | 1 | — | 1 | — | — | 38 |
| Hawai | — | — | 1 | — | — | — | — | — | — | — | — | — | 1 |
| India | — | — | 1 | — | — | — | — | — | — | — | — | — | 1 |
| Israel | — | — | 1 | — | — | — | — | — | — | — | — | — | 1 |
| Japón | — | — | 1 | — | — | 1 | — | — | — | — | — | — | 2 |
| Irán | 1 | — | — | — | — | — | — | — | — | — | — | — | 1 |
| Jamaica | — | — | 1 | — | — | — | — | — | — | — | — | — | 1 |
| Líbano | — | 1 | 5 | — | — | — | — | — | — | — | — | — | 6 |
| Marruecos | — | 4 | 20 | — | — | 3 | — | 3 | — | — | — | — | 30 |
| Paquistán | — | — | 4 | — | — | — | — | — | — | — | — | — | 4 |
| Tailandia | — | — | 3 | — | — | — | — | — | — | — | — | — | 3 |
| Siria | — | — | 1 | — | — | — | — | — | 1 | — | — | — | 2 |
| <i>Subtotal.....</i> | 4 | 5 | 86 | — | — | 6 | — | 4 | 1 | 1 | — | — | 107 |
| Nacionalidad desconocida. | 2 | — | 27 | — | — | 6 | — | 1 | — | 1 | — | — | 37 |
| TOTAL GENERAL... | 167 | 55 | 1.501 | 7 | 1 | 240 | 46 | 75 | 30 | 37 | 19 | 4 | 2.182 |

(CUADRO IV)

ALUMNOS EXTRANJEROS CLASIFICADOS POR FACULTADES Y UNIVERSIDADES

CURSO 1953-54

| UNIVERSIDAD | Ciencias | Pol. y Ec. | Derecho | Farmacía | Fil. y Let. | Medicina | Veterin. | TOTAL |
|---------------------|------------|------------|------------|-----------|-------------|--------------|----------|--------------|
| Barcelona | 6 | — | 5 | 6 | 105 | 45 | — | 167 |
| Granada | 4 | — | 6 | — | 3 | 42 | — | 55 |
| Madrid | 87 | 123 | 103 | 23 | 330 | 830 | 5 | 1.501 |
| Murcia | — | — | 3 | — | 4 | — | — | 7 |
| Oviedo | — | — | — | — | 1 | — | — | 1 |
| Salamanca | 1 | — | 78 | — | 72 | 89 | — | 240 |
| Santiago | 3 | — | 5 | 2 | — | 36 | — | 46 |
| Sevilla | 3 | — | 4 | — | 14 | 52 | 2 | 75 |
| Valencia | 2 | — | 8 | — | 5 | 15 | — | 30 |
| Valladolid | — | — | 11 | — | 3 | 23 | — | 37 |
| Zaragoza | 3 | — | 8 | — | 2 | 4 | 2 | 19 |
| La Laguna | 2 | — | 2 | — | — | — | — | 4 |
| TOTALES..... | 111 | 123 | 233 | 31 | 539 | 1.136 | 9 | 2.182 |

(CUADRO V)

ALUMNOS EXTRANJEROS QUE CURSAN ESTUDIOS EN ESCUELAS TÉCNICAS SUPERIORES

CURSO 1953-54

| PAÍS DE ORIGEN | Arquit. | Agrón. | Caminos | Indust. | Minas | Navales | Telec. | TOTALES |
|-------------------|---------|--------|---------|---------|-------|---------|--------|---------|
| Croacia | — | — | — | — | — | 1 | — | 1 |
| Eslovaquia | — | 2 | — | — | — | — | — | 2 |
| Polonia | — | — | — | — | — | — | 2 | 2 |
| Ucrania | — | — | — | — | 3 | — | — | 3 |
| Yugoslavia | 1 | — | — | — | — | — | — | 1 |
| EE. UU. | 1 | — | — | — | — | — | — | 1 |
| Bolivia | — | — | — | — | 1 | — | — | 1 |
| Cuba | — | — | — | 2 | — | — | — | 2 |
| El Salvador | — | — | 1 | — | — | — | — | 1 |
| Ecuador | — | — | 1 | — | — | — | — | 1 |

| PAÍS DE ORIGEN | Arquit. | Agrón. | Caminos | Indust. | Minas | Navales | Telec. | TOTALES |
|-----------------|---------|--------|---------|---------|-------|---------|--------|---------|
| Honduras | 1 | — | — | — | — | — | — | 1 |
| Panamá | 1 | — | — | — | — | — | — | 1 |
| Venezuela | 1 | — | — | — | — | — | — | 1 |
| China | — | 1 | — | — | — | — | — | 1 |
| Filipinas | 1 | 1 | — | — | — | — | — | 2 |
| TOTALES..... | 6 | 4 | 2 | 2 | 4 | 1 | 2 | 21 |

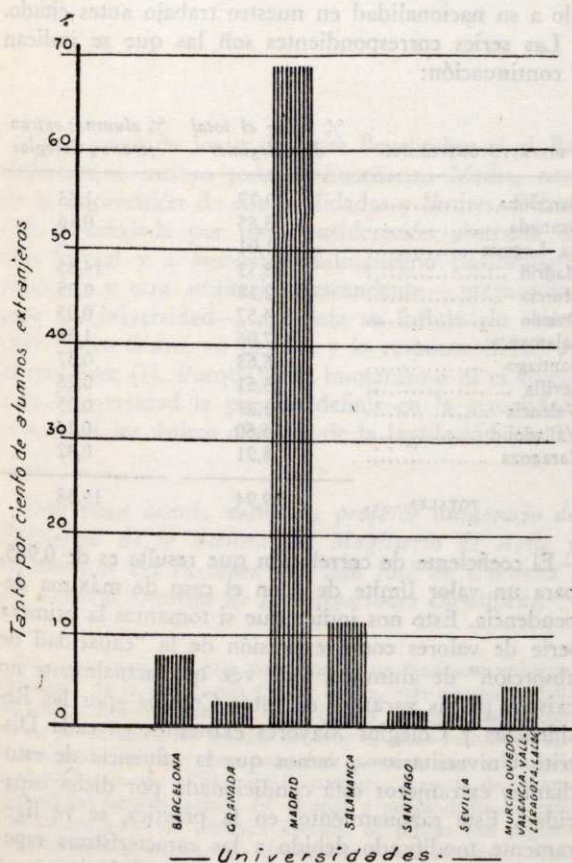
(CUADRO VI)

A la vista de estos cuadros, surgen de un modo inmediato las siguientes preguntas:

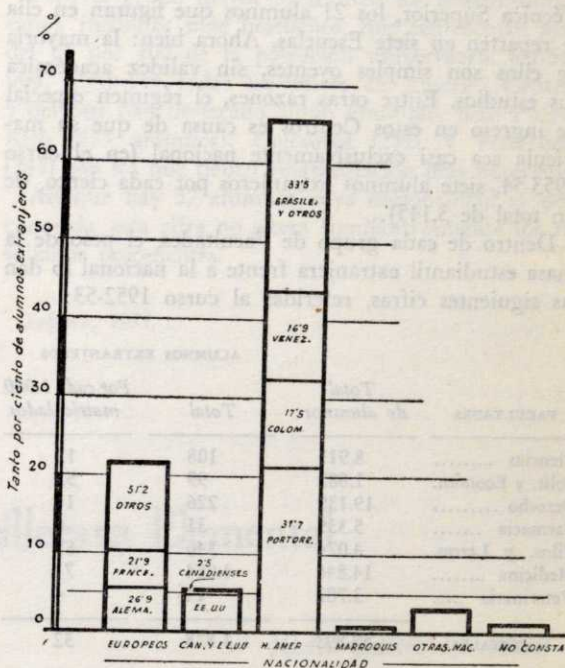
1. ¿En qué proporción figuran los estudiantes extranjeros en la Universidad española?
2. ¿Qué preferencias muestran por las distintas materias de estudio?
3. ¿Hacia qué Universidades se dirigen?
4. ¿De dónde proceden?

Procuraremos contestar a cada una de estas interrogantes:

1. No ha terminado aún de recogerse por el I. N. E. la matrícula en Universidades en el curso 1953-54, por lo que trabajaremos con las cifras del 52-53. En este curso la matrícula total en las doce Universidades—incluido el curso preparatorio del ciclo de Ciencias—fué de 57.893 alumnos (cuadro VII). De ellos, 1.878, o sea el 3,24 por 100, habían nacido fuera de nuestras fronteras. En el siguiente curso de 1953-54, el número de estudiantes extranjeros se eleva



DISTRIBUCIÓN PORCENTUAL POR UNIVERSIDADES (1953-54)



PAÍSES DE ORIGEN (1953-54)

a 2.182, lo que representa un aumento del 18 por 100. No obstante el incremento, la cifra es aún baja si se la compara con las de otras naciones.

Por ejemplo, durante el curso 1952-53, la Universidad francesa acogió a 13.709 alumnos extranjeros; en Gran Bretaña, 8.277, y en los Estados Unidos, 33.679. No son muy superiores a nuestra matrícula las cifras en igual curso de Alemania e Italia, en cuyas Universidades se matricularon 3.497 y 2.474 alumnos extranjeros, respectivamente.

La Universidad francesa acoge a un número elevado de naturales de sus posesiones africanas e Indochina; algo semejante sucede en Inglaterra con los súbditos de las naciones que integran la Commonwealth. En cuanto a los Estados Unidos, la hegemonía que ejerce en el mundo actual, unido al prestigio de que gozan sus Centros docentes, especialmente en lo que se refiere a la enseñanza técnica, se refleja en la afluencia de extranjeros a sus aulas.

2. ¿Qué preferencia muestran por las distintas materias de estudio? Observemos los cuadros III y V. Del total de 2.182 alumnos que registran, 1.136, es decir, un 52 por 100, están matriculados en las nueve Facultades de Medicina. A su vez, 830 de estos futuros médicos cursan sus estudios en la Facultad madrileña. Sigue en importancia numérica la matrícula

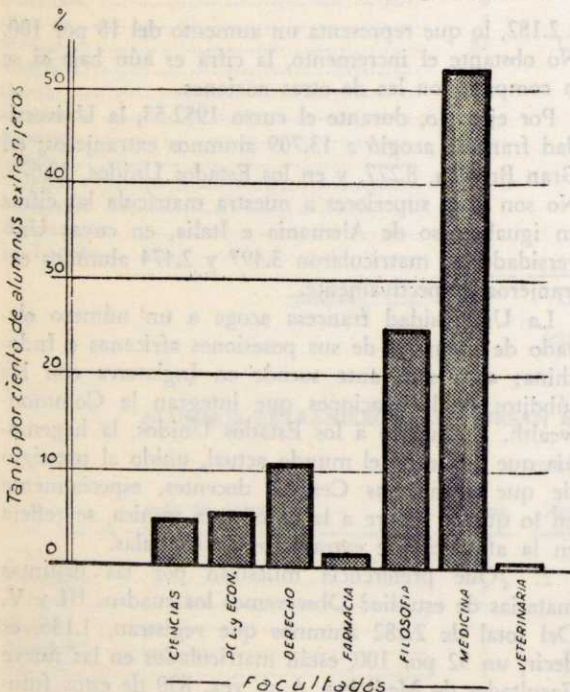
en las diez Facultades de Filosofía y Letras, que absorben un total de 539 alumnos (un 25 por 100), de los cuales 330 residen en Madrid. Pero la matrícula en estas Facultades presenta facetas distintas, pues mientras la mayoría de los matriculados en Medicina cursan sus estudios completos de la Licenciatura, los de Filosofía, generalmente, preparan sus tesis doctorales. Después de estas dos ramas de estudios, que absorben en conjunto más del 77 por 100 de la matrícula extranjera, corresponden menores porcentajes a las restantes disciplinas. En cuanto a la Enseñanza Técnica Superior, los 21 alumnos que figuran en ella se reparten en siete Escuelas. Ahora bien: la mayoría de ellos son simples oyentes, sin validez académica sus estudios. Entre otras razones, el régimen especial de ingreso en estos Centros es causa de que su matrícula sea casi exclusivamente nacional (en el curso 1953-54, siete alumnos extranjeros por cada ciento, de un total de 3.145).

Dentro de cada grupo de Facultades, el peso de la masa estudiantil extranjera frente a la nacional lo dan las siguientes cifras, referidas al curso 1952-53:

| FACULTADES | Total de alumnos | ALUMNOS EXTRANJEROS | |
|-------------------|------------------|---------------------|-----------------------------|
| | | Total | Por cada 1.000 matriculados |
| Ciencias | 8.911 | 108 | 12 |
| Polít. y Económ. | 1.882 | 99 | 52 |
| Derecho | 19.139 | 226 | 11 |
| Farmacia | 5.339 | 31 | 6 |
| Filos. y Letras. | 4.074 | 346 | 85 |
| Medicina | 14.846 | 1.054 | 71 |
| Veterinaria | 3.702 | 14 | 4 |
| TOTALES... | 57.893 | 1.878 | 32 |

(CUADRO VIII)

Los 4.473 alumnos del curso preparatorio del ciclo de Ciencias los hemos distribuido proporcionalmente



DISTRIBUCIÓN PORCENTUAL POR FACULTADES (1953-54)

a la matrícula en las Facultades de Ciencias, Farmacia y Medicina. Sigue correspondiendo la mayor matrícula extranjera a Filosofía y Medicina, aunque ahora invertido el orden. Es también muy numerosa la de la Facultad de Ciencias Políticas y Económicas.

3. La de Madrid es, por múltiples razones, la Universidad española que más atracción ejerce fuera de nuestras fronteras. Es la única que cuenta con Facultades de todas las especialidades, pues Barcelona carece de Facultad de Veterinaria. Su localización en la geografía española, con la facilidad de comunicaciones y la abundancia de Residencias y Colegios Mayores, son razones, entre otras, que justifican esta preferencia. En el pasado curso absorbió el 68 por 100 de la población estudiantil extranjera. Porcentajes menores corresponden a Salamanca y Barcelona; las restantes Universidades matriculan tan sólo el 12 por 100 del total.

Este hecho de la mayor o menor abundancia de Residencias y Colegios Mayores parece, en efecto, tener influencia decisiva sobre la elección de Centro universitario por los estudiantes no nacionales. Para comprobar esta relación, hemos hallado la correlación existente entre el porcentaje que corresponde a cada Distrito Universitario del total de alumnos que viven en dichas instituciones—valiéndose de las cifras de nuestro anterior estudio "Residencia y Colegios Mayores Universitarios"—y el porcentaje que representa en el mismo Distrito Universitario el número de alumnos extranjeros que residen en estos Colegios sobre el total de los matriculados en aquél, según las cifras que resultan para la distribución de colegiales con arreglo a su nacionalidad en nuestro trabajo antes citado.

Las series correspondientes son las que se indican a continuación:

| DISTRITO UNIVERSIT. | % sobre el total de colegiales | % alumnos extranjeros en Colegios |
|---------------------|--------------------------------|-----------------------------------|
| Barcelona | 10,77 | 1,43 |
| Granada | 6,85 | 0,16 |
| La Laguna | 1,01 | — |
| Madrid | 38,33 | 14,85 |
| Murcia | 2,38 | 0,05 |
| Oviedo | 4,52 | 0,05 |
| Salamanca | 7,06 | 1,78 |
| Santiago | 6,63 | 0,37 |
| Sevilla | 5,61 | 0,26 |
| Valencia | 1,27 | 0,05 |
| Valladolid | 6,60 | 0,16 |
| Zaragoza | 8,91 | 0,42 |
| TOTALES..... | 99,94 | 19,58 |

El coeficiente de correlación que resulta es de 0,965, para un valor límite de 1 en el caso de máxima dependencia. Esto nos indica que si tomamos la primera serie de valores como expresión de la "capacidad de absorción" de alumnos, toda vez que actualmente no existen plazas vacantes en estos Centros—por las Residencias y Colegios Mayores existentes en cada Distrito Universitario—, vemos que la afluencia de estudiantes extranjeros está condicionada por dicha capacidad. Este razonamiento, en la práctica, se ve ligeramente modificado debido a las características especiales del régimen interior de algunos Colegios.

Ello supone que una política de atracción de estudiantes se vería condicionada a la existencia de Cen-

tros residenciales en que pudieran vivir aquéllos, al igual que ocurre con las Universidades afamadas de otras naciones. Aquí no sería obstáculo—como para el caso de los estudiantes nacionales—el elevado coste de la estancia con relación al nivel de vida nacional.

4. Finalmente, consideremos la cuarta pregunta: ¿De dónde proceden estos estudiantes? Limitémonos a las cifras del pasado curso:

| NATURALES | Total | % del total |
|---|-------|-------------|
| De países europeos | 478 | 21,9 |
| De Canadá y EE. UU. | 123 | 5,7 |
| De países hispanoamericanos (in- cluso Brasil) | 1.437 | 65,8 |
| Marruecos español | 30 | 1,3 |
| Otras nacionalidades | 77 | 3,6 |
| Nacionalidad desconocida | 37 | 1,7 |
| TOTALES..... | 2.182 | 100 |

(CUADRO IX)

En los cuadros III y IV observamos que, prácticamente, todos los países están representados en nuestra

Universidad, pues incluso naciones tan alejadas geográficamente de nosotros tales como Finlandia, Islandia, Japón, Australia o Tailandia, cuentan con algún representante. Pero agrupemos las naciones. De un total de 2.182, 478 son naturales de países europeos; dentro de éstos, el mayor contingente corresponde a Alemania y Francia, con 129 y 105 alumnos, respectivamente; 97 alumnos proceden de países situados tras el telón de acero, que han encontrado en España la tranquilidad que les faltaba en su tierra.

Pero el grupo mayor lo forman los hispanoamericanos, incluidos siete brasileños, que representan más del 65 por 100 de la población universitaria extranjera. Méjico y todos los países de América Central y del Sur han destacado algún estudioso, pero Puerto Rico (453 alumnos), Colombia (252) y Venezuela (244) son los que tienen representación más numerosa.

Aunque hay 37 alumnos cuya nacionalidad es desconocida, esta cifra no altera significativamente los resultados precedentes.

Febrero, 1955.

Dos fallos de Bachillerato Elemental

JUAN GARCIA YAGÜE

Gran parte de los males que lleva sobre sí el Bachillerato, e incluso toda la Enseñanza Media, nace de la imprecisión de sus finalidades y límites. Difundida y asfixiada por una consideración abstracta de tipo formal y *a posteriori*—humanismo clásico-matemático—y otra utilitaria trascendente—preparación para la Universidad—, agiganta su influjo sin saber, cual nuevo Sísifo, su destino y la responsabilidad de lo que hace (1). Porque ni el humanismo ni el acceso a la Universidad la pueden definir en la actualidad, pese a ser los únicos criterios de la legislación (2). El

Don JUAN GARCÍA YAGÜE es profesor numerario de Pedagogía de la Escuela del Magisterio de Avila y colaborador del Instituto de "San José de Calasanz", del Consejo Superior de Investigaciones Científicas.

(1) Cosa que, por otra parte, no es un fenómeno solitario. El peligro de la actual vida escolar radica, más que en su falta de medios técnico-didácticos, en la ilógica convergencia de contenido de instituciones creadas en muy diversos momentos históricos para satisfacer una necesidad concreta, hoy secundaria u olvidada, en una edad también concreta; y en la desorientación de las familias acerca del alcance y posibilidades de cada una de las patas del ciempiés docente. Se precisa una urgente estructuración y divulgación de entidades tan ambiguas como Enseñanza Media, iniciación profesional, orientación profesional, Bachillerato laboral, etc.

(2) El art. 10 de la presente ley de Ordenación de la Enseñanza Media dice: "La Enseñanza Media es el grado de la

primero por ser un tópico común, al menos, a todas las educaciones no inmediatamente profesionales, que encuentra un eje vertical de casi paridad desde la Enseñanza Primaria a la Universidad. El segundo, porque ni el legislador busca que todos los bachilleres pasen a la Universidad, ni de hecho pasa una cifra significativa de ellos. Según los datos del *Anuario Estadístico de España*, en el curso 1949-50, mientras el Bachillerato tenía 214.847 alumnos, la Universidad sólo abarcaba 50.303, es decir, menos de uno sobre cuatro. Esta cifra, si quisiera justificar lo que se pide, sólo justificaría su propio fracaso. La Enseñanza Media no tiene como cometido la mera preparación para la Universidad.

Sin alargar más esta cuestión, no relacionada directamente con el tema a tratar, baste considerar que se puede entender por Enseñanza Media "el grado de la educación que, despreocupado de la preparación profesional inmediata (3), tiene como finalidad el ayu-

educación que tiene por finalidad esencial la formación humana de los jóvenes y la preparación de los naturalmente capaces para el acceso a los estudios superiores." La continuación de este artículo, además de los siguientes—núms. 11, 12 y 13—delimita aún más pobremente si cabe lo que se entiende por formación humana, que, en cuanto tal, carece de sentido; porque o es tan amplia que abarca todo lo que se pone enfrente de un ser humano aprehendiente, su relación de aprehensión y el mismo ser que coge, o es parcial, cercenante e histórica.

(3) Comitado de las Escuelas Profesionales.