

EDUCAR EN EL SIGLO XXI: EXPERIENCIAS INTERNACIONALES
SESIÓN 5: IMPLICACIONES DE POLÍTICA EDUCATIVA DE RECIENTES INVESTIGACIONES
<http://www.mecd.gov.es/inee>

¿Se pueden mejorar los resultados de los estudiantes modificando la composición de las clases?

Courtney A. Collins y Li Gan (Texas University)

En este trabajo se analiza cómo las escuelas distribuyen a sus estudiantes en las aulas, y el impacto en los resultados académicos obtenidos. Dos son los efectos que se presentan:

- ! *Tracking effect*, porque los profesores cuentan con un grupo más homogéneo y la enseñanza es más fácil.
- ! *Peers effect*, por el beneficio de compañeros con niveles similares.

Pero... ¿y qué ocurre con los estudiantes rodeados de compañeros con niveles inferiores? ¿Hay heterogeneidad en los efectos?

La distribución de alumnos en aulas (*sorting*):

Puede atender a diversos criterios: profesores con alumnos, horarios compatibles, etc.

! Aquí se considera, principalmente, la distribución atendiendo al nivel académico obtenido el año anterior.

! Los datos provienen del *Student-Level TAKS* from Dallas ISD, que permite asignar los datos personales de los estudiantes a sus aulas.

- Se trata de una estimación, a partir de los resultados y unas medidas de *sorting*, establecidas por los autores.

Los efectos en los estudiantes:

! Como no todas las escuelas implementaron el mismo sistema de distribución de alumnos es posible evaluar los efectos de esta medida.

! En general, se obtiene que clases más homogéneas son beneficiosas para los estudiantes, que ven crecer sus resultados, tanto en matemáticas como en lectura.

! El beneficio es igual para todos los grupos. También los estudiantes que obtuvieron malos resultados el curso anterior, colocados entre alumnos de características similares, obtienen un rendimiento superior, al recibir la atención específica que necesitan.

Implicaciones políticas:

El resultado es muy interesante: al contrario que otras medidas de política educativa, el cambio en la composición del aula apenas si necesita recursos económicos. Una escuela con un número fijo de aulas, profesores y alumnos, puede incrementar sus resultados con solo modificar la composición de cada clase.

Calidad del profesorado, sus resultados y aprendizaje de los estudiantes: resultados a partir de TEDS-M

Jose G. Montalvo (Universidad Pompeu Fabra, Barcelona) y Stefan Gorgels (New York University)

Contenido

Aunque hay consenso en que la calidad de los profesores es un activo fundamental en el proceso de aprendizaje, hay poco realizado para determinar qué determina la calidad de un profesor. Varios estudios han relacionado la puntuación obtenida por los profesores y sus alumnos en diversas pruebas. Usando los datos de TEDS-M, se estudian tres grupos de variables que importan en la calidad de un profesor:

- ! Su preparación previa, especialmente su titulación.
- ! Su motivación, especialmente su motivación intrínseca.
- ! Su modo de percibir las matemáticas.

Resultados:

- Los datos provienen de la *Teacher Education and Development Study in Mathematics (TEDS-M)* promovida por el IEA.
- Los datos proceden de 17 países, y la población estudiada son futuros profesores de Primaria y Secundaria, en su último año, antes de poder trabajar como profesores.
- Después de diversas etapas, la muestra está formada por 22404 futuros profesores (14451 de ellos futuros profesores de matemáticas en Primaria). Un 76.6% de ellos eran mujeres.

Las futuras profesoras, tanto de Primaria como de Secundaria, obtienen aproximadamente 20 puntos menos que sus compañeros varones.

- La motivación de los futuros profesores se mide por cuestiones en las que se les pregunta hasta que punto una cierta razón les ha llevado a ser profesores:

- Los profesores que señalaron el "amor por las matemáticas" como la razón para escoger esa profesión, obtienen de media 20 puntos por encima del resto.
- Los profesores que señalaron motivaciones extrínsecas (como salario) obtienen peores resultados.

- El modo de percibir las matemáticas también influye:

- Si las matemáticas se ven como algo fijo, para resolver siempre igual los problemas, descienden los resultados.
- Si las matemáticas se ven como algo creativo, con muchas aplicaciones en la vida real, mejoran los resultados.

- También la formación previa influye:

- Los futuros profesores cuyos padres poseen altos niveles de formación obtienen mejor puntuación. Especialmente influyen los estudios de la madre.
- Los futuros profesores que, durante su Bachillerato, estuvieron entre los mejores de su clase, obtienen mejores resultados.

- Para España:

- Las profesoras se sitúan 30 puntos por debajo que los compañeros varones.
- No existe correlación significativa entre conocimiento de las matemáticas y la edad.
- Los futuros profesores hijo de padres universitarios NO obtienen mejores resultados que aquellos de padres con solo estudios secundarios.
- Se mantiene la importancia de la motivación y la preparación previa.

La LOGSE y el abandono escolar

Florentino Felgueroso (Universidad de Oviedo y FEDEA), Maria Gutiérrez-Domènech (Estudis i Anàlisis Econòmic "La Caixa") y Sergi Jiménez-Martín (Universitat Pompeu Fabra y FEDEA)

Contenido

Al contrario que la mayoría de los países europeos, España no ha legislado su sistema educativo para promover la formación profesional (*vocational studies*). Con la LOGSE (1990), al elevar el número de años en de escolarización obligatoria y eliminar la FP1 (14-16 años) se consiguió que la tasa de abandono bajara hasta el 30% en 1995. Sin embargo, desde entonces, está estabilizada en esa cifra, que supone casi el doble de la media europea. ¿Cuánto se puede deber a la legislación? Según los autores, la LOGSE ha sido la única reforma en Europa que ha hecho crecer sustancialmente la tasa de abandono escolar.

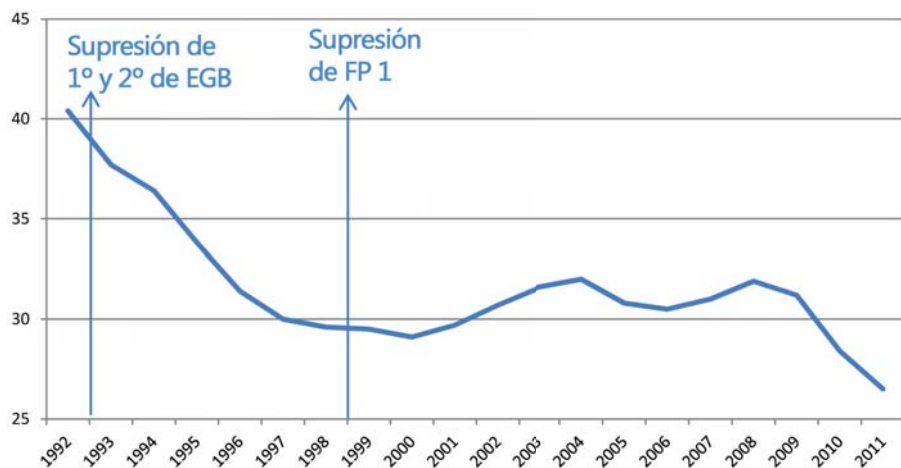


Gráfico 1. Evolución en porcentaje de las tasas de abandono escolar en España para el periodo 1992-2011. (Datos en porcentaje).

Algunos datos sobre abandono escolar en España

- En 2011 la tasa fue del 26.5% frente al 13.5% EU27.
- Después de bajar desde el 70% en 1977 al 30% a finales de los 90, el descenso se ha estancado.
- Entre las mujeres, la tasa de abandono es mucho menor.
- Aunque la población inmigrante es solo parcialmente responsable del problema, se estima que su tasa de abandono es 17 puntos superior a la de los nativos.

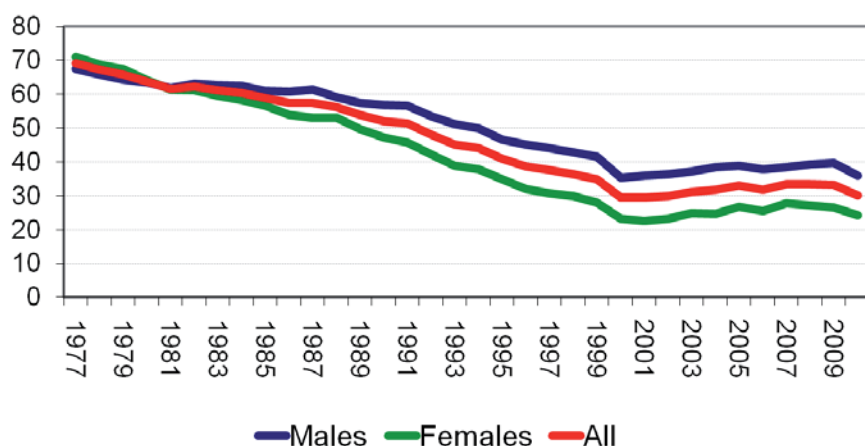


Gráfico 2: Evolución de las tasas de abandono escolar de 1977 a 2010, distinguiendo por sexo. (Datos en porcentaje)

Como se observa, la brecha entre sexos se mantiene constante, siempre a favor de las mujeres.

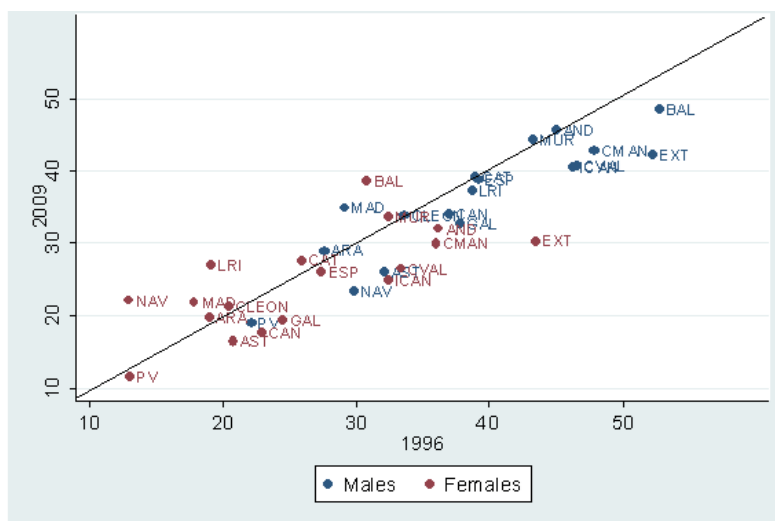


Gráfico 3: Evolución del abandono escolar por CC.AA. (Datos en porcentaje)

Obsérvese:

┆ Tanto para Baleares (BAL) como para Navarra (NAV), al comparar las tasas de abandono escolar de 1996 a 2009, se observa que las mujeres han empeorado, mientras que los varones han mejorado.

┆ La situación ha empeorado claramente para los varones de Madrid, Andalucía, Murcia y Aragón.

┆ Para las mujeres, además de en Baleares y Navarra, la situación es peor para Madrid y La Rioja.

┆ La LOGSE (1990) supuso:

- Extender la Educación Secundaria Obligatoria desde los 14 a los 16 años.
- Al eliminar el ciclo inferior de FP, la FP1, los estudiantes que no superaban Primaria son obligados a continuar con la enseñanza secundaria formal hasta los 16 años.
- En consecuencia, todos los estudiantes pasan a Secundaria y los “malos” estudiantes, que antes iban por otro camino, tienen cierta “mala” influencia en los buenos estudiantes.

Metodología:

Se plantea un experimento natural usando datos individuales de la EPA (1995-2010) y considerando tres periodos:

┆ Antes de 1991: solo Ley General de Educación (LGE):

- tratamiento=0

┆ De 1991 a 1999: coexisten LGE y LOGSE de modo desigual en las distintas regiones

┆ De 2000 en adelante: solo LOGSE

- tratamiento=1

┆ Se asigna a cada persona un tratamiento, en función de su localización y el momento en que cursó los estudios, ya que no se conoce directamente el sistema con el que estudió. Estas imputaciones se controlan con variables demográficas.

Conclusiones:

┆ Se encuentra una relación negativa entre la implantación de la LOGSE y las tasas de abandono escolar para el caso de los varones. No así para las mujeres:

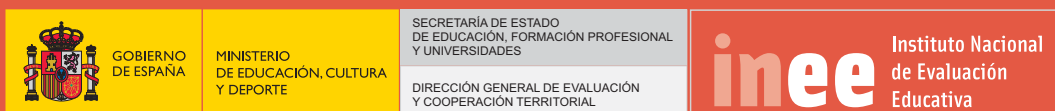
- Quizás porque al eliminar la FP, más varones que mujeres perdieron motivación para seguir estudiando.
- O quizás, porque los varones son más sensibles al efecto negativo de los “malos” estudiantes que antes seguían otros caminos, y ahora están obligados a permanecer en el aula hasta los 16 años.

┆ Se comprueba que, con la eliminación de la FP, también se cercena el número de alumnos que cursan otros niveles superiores de Formación Profesional.

┆ Se recomienda:

- Incrementar la flexibilidad en la Educación Secundaria Obligatoria

- Seguir el Real Decreto 1147/2011 de 29 de julio que establece la Ordenación General de la Formación Profesional del sistema educativo, que implementa el paso desde Secundaria a la Formación Profesional.



Instituto Nacional de Evaluación Educativa

Ministerio de Educación, Cultura y Deporte

C/ San Fernando del Jarama, 14 • 28002 Madrid • España

INEE en Blog: <http://educalab.es/blogs/inee/>

INEE en Twitter: @educaINEE