

R3. ABANDONO TEMPRANO DE LA EDUCACIÓN Y LA FORMACIÓN

Definición:

Porcentaje de personas de 18 a 24 años que tienen como nivel máximo de estudios la Educación Secundaria primera etapa o anteriores niveles educativos (CINE 0, 1 y 2), y que no siguen ningún tipo de educación o formación.

Contexto:

Dentro del marco estratégico para la cooperación europea en el ámbito de la educación y la formación con miras al Espacio Europeo de Educación y más allá (2021-2030), se incluye la prioridad estratégica de aumentar la calidad, la equidad, la inclusión y el éxito de todos en el ámbito de la educación y la formación, planteando el objetivo de reducir el número de personas que abandonan prematuramente la educación y la formación, estableciendo, como punto de referencia europeo para 2030, que el porcentaje de personas que abandonan prematuramente la educación y la formación debe estar por debajo del 9 %. Los efectos del abandono sin conseguir el nivel mínimo de formación de secundaria segunda etapa tienen consecuencias y costes para los individuos y para la sociedad, tanto desde el punto de vista del mercado de trabajo como del bienestar en general. El entorno socioeconómico de los jóvenes es clave en el abandono.

Análisis:

- **En 2021, el porcentaje de abandono temprano de la educación y la formación en España es del 13,3 %**, reduciéndose 2,7 puntos porcentuales (p.p.) respecto al año anterior. Esta bajada es la mayor desde el año 2000 en porcentaje de variación (17 %) e iguala a la anterior mayor caída como diferencia de puntos porcentuales (2,7 p.p.)
- **Por comunidad autónoma, aparecen diferencias significativas, pese a la casi generalización de los descensos en 2021:** País Vasco, con un porcentaje de abandono del 4,8 %, Cantabria (6,4 %) y Galicia (8,1 %) han alcanzado el objetivo europeo para el 2030 de estar por debajo del 9 %. Comunidad Foral de Navarra (9,1 %), las ciudades autónomas y otras 7 comunidades autónomas se sitúan por debajo de la media española, otras 4 comunidades están por debajo del 16 % y solo dos comunidades superan el 17 %, Región de Murcia (17,3 %) y Andalucía (17,7 %).
- **En 2021 el porcentaje de abandono sigue siendo claramente más elevado entre los hombres, 16,7 %, que, entre las mujeres, 9,7 %.** Esto se observa en casi todas las CC. AA., con mayores diferencias en puntos porcentuales en Canarias (10,9 p.p.), Extremadura (9,9 p.p.) y Castilla-La Mancha (9,8 p.p.), mientras que las menores se dan en País Vasco (-0,2 p.p.), Cantabria (0,8 p.p.) y La Rioja (1,7 p.p.).
- En la última década **ha habido una tendencia descendente del abandono**, con una reducción de 13 p.p. desde 2011 hasta 2021, **reduciéndose a prácticamente la mitad el peso del colectivo de abandono** (49,3 %). La reducción del abandono femenino es inferior a la del masculino en términos absolutos, 11,7 p.p. para las mujeres y 14,3 p.p. para los hombres, si bien en términos relativos la reducción respecto a 2011 es superior en las mujeres (54,7 % frente al 46,1 %).
- **El nivel educativo de los padres es un factor de importancia en el abandono, especialmente el de la madre.** Así se tiene que en 2021 el porcentaje de abandono de los jóvenes cuyas madres tienen estudios superiores se sitúa en solo en el 2,5 %, subiendo al 8,2 % para los hijos de madres con segunda etapa de E. Secundaria, y ya con valores algo superiores a la media para la primera etapa de E. Secundaria, 17,9 %, y muy superiores para la E. Primaria o inferior, 31,8 %.
- El porcentaje de abandono temprano de la educación y la formación **en los países de la Unión Europea en el año 2021 se sitúa en un 9,7 %**, 0,2 puntos porcentuales menos que en 2020.
- Encontramos porcentajes por encima de la media europea en diez países de la UE27: Dinamarca, Estonia, Chipre, Malta, Alemania, Hungría, Bulgaria, Italia, España y Rumanía. Existen diecinueve países por debajo del objetivo europeo del 10 %, y, de ellos, cuatro países con un porcentaje inferior al 5,0 % (Croacia, Eslovenia, Grecia e Irlanda).

Especificaciones técnicas:

- Hasta el año 2013 en la determinación del nivel de formación alcanzado se aplicaba la CNED-2000. A partir de 2014 se aplica la nueva CNED-2014, que es la adaptación en España de la Clasificación Internacional Normalizada de la Educación 2011 (CINE-2011), que se utiliza en los datos por países desde 2014.

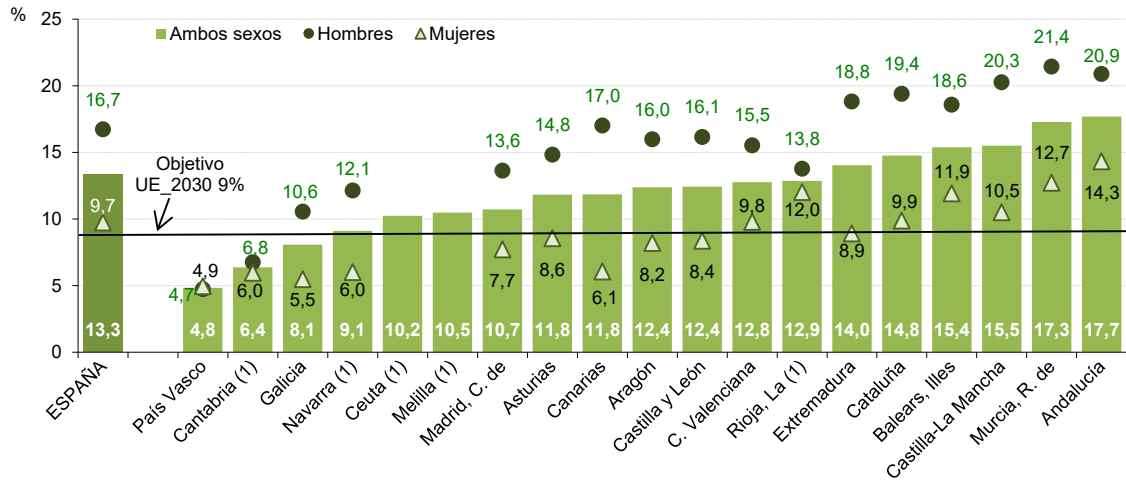
Fuentes:

- Explotación de las variables educativas de la EPA - INE. MEFP. Elaborado con la metodología establecida por Eurostat basándose en medias anuales de datos trimestrales.
- Encuesta Comunitaria de Fuerza de Trabajo (Labour Force Survey) - Medias Anuales. Eurostat.

Referencias:

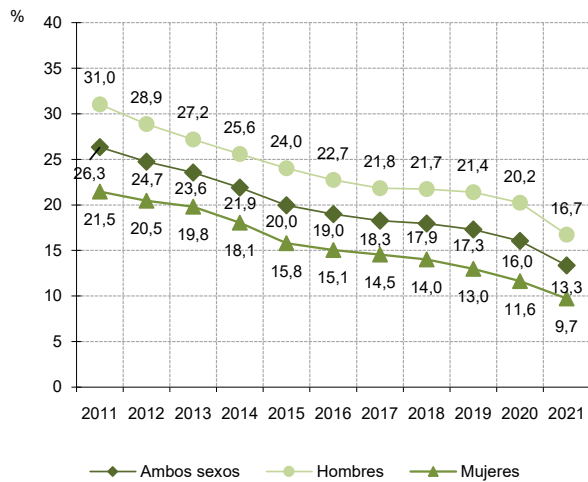
- [Explotación de las variables educativas de la Encuesta de Población Activa: Nivel de formación, Formación permanente y Abandono. MEFP](#)
- [Las cifras de la educación en España. MEFP](#)
- [European Commission: Education and Training Monitor.](#)

R3. Gráfico 1. Porcentaje de personas de 18 a 24 años que han abandonado de forma temprana la educación y la formación, por comunidad autónoma y sexo. 2021

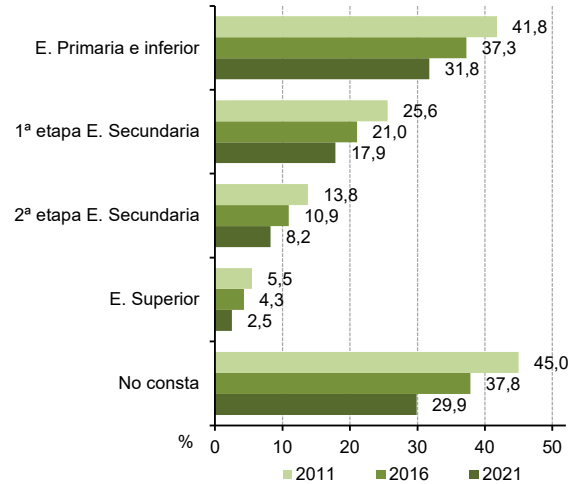


Nota: (1) los datos deben ser tomados con precaución, pues los derivados de tamaños muestrales pequeños están afectados por fuertes errores de muestreo.

R3. Gráfico 2. Evolución del porcentaje de población de 18 a 24 años que ha abandonado de forma temprana la educación y la formación por sexo



R3. Gráfico 3. Evolución del porcentaje de abandono según los estudios máximos de la madre



Nota: elaborado con la nueva metodología establecida por Eurostat, basándose en medias anuales de datos trimestrales.

R3. Gráfico 4. Porcentaje de población de 18 a 24 años que abandona de forma temprana la educación y la formación por sexo en los países de la Unión Europea. 2021

