

Porcentaje de población entre 25 y 64 años que ha recibido cualquier tipo de educación o formación en las cuatro semanas anteriores a la referencia de la encuesta

Por aprendizaje permanente se entiende todo tipo de formación recibida a lo largo de la vida: formación general, profesional, personal..., tanto en sistemas formales de educación como a través de otras actividades no formales que contribuyen al nivel de educación de las personas. El objetivo de la formación puede ser muy diverso: desarrollo y capacitación personal, preparación inicial o formación continua para la vida laboral, adquisición y actualización de conocimientos... Este indicador informa de la participación en actividades de formación circunscribiéndose solamente a la población adulta comprendida entre 25 y 64 años.

• Diez de cada cien personas adultas en España han participado en el año 2006 en alguna actividad de educación o formación permanente. La proporción de mujeres es superior a la de hombres.

El 10,4% de la población adulta española, entre 25 y 64 años, ha participado en alguna acción de educación o formación permanente en el año 2006. Dicha participación fue más elevada entre las mujeres que entre los hombres, 11,5% frente a 9,3%. Como se puede apreciar en el gráfico y tabla 1, se produce un mayor porcentaje de participación en el País Vasco, Comunidad Foral de Navarra y Ceuta y Melilla, por el contrario, el porcentaje es menor en Principado de Asturias, Cantabria y Castilla-La Mancha. En todas las comunidades la participación de las mujeres es superior a la de los hombres, destacando, sobre todo, La Rioja con 4,8 puntos porcentuales de diferencia, Castilla y León con 4,3 puntos y Aragón con 3,8. Las menores diferencias entre mujeres y hombres, en torno a 1 punto porcentual, se dan en Ceuta y Melilla, Comunidad Valenciana, Andalucía y Región de Murcia.

• La variación media nacional entre 2001 y 2006 del porcentaje de población adulta que participa en formación permanente es de 6 puntos.

Las variaciones en los porcentajes de población adulta que participa en alguna actividad de educación o formación permanente de las comunidades autónomas entre los años 2001 y 2006 son superiores a los 3,7 puntos, crecimiento que corresponde a la Comunidad Valenciana. La variación media nacional es de 6 puntos porcentuales, siendo Aragón y Madrid las comunidades con un mayor crecimiento, igual a 8 puntos o superior. En Canarias, Murcia y Castilla-La Mancha, junto a la Comunidad Valenciana, se dan las menores variaciones, inferiores a 4,5 puntos.

• Entre 1996 y 2006 se observa un crecimiento en la participación de la población adulta española en actividades de formación permanente.

• El 9,6% de la población adulta en la Unión Europea realizó cursos de formación permanente en el año 2006. El objetivo es alcanzar el 12,5% en el año 2010, aunque existen importantes diferencias entre los 27 países.

A pesar de que se ha producido una ruptura de la serie en el año 2005, se incluyen los datos de la evolución desde el año 1996, observándose un crecimiento lento en la participación de actividades de formación permanente de la población adulta española desde 1996 al 2004, pues se ha pasado de un 4,4% a un 4,7% en el año 2004. A partir de 2005 se da un salto siendo el valor en ese año un 10,5% y en 2006 10,4%. Desde 1996 a 2004 la participación femenina ha crecido de forma similar a la masculina. En el 2005 se produce la ruptura de la serie, debido a una mayor cobertura de las actividades de enseñanza en la Encuesta de Población Activa, por lo que el 10,5% de participación de este año y el 10,4% del 2006 no se pueden comparar con la de años anteriores; además, la diferencia entre hombres y mujeres se ha elevado a dos puntos porcentuales. Ver gráfico y tabla 2.

En el año 2006, la media de las personas que seguían cursos de formación permanente en la Unión Europea es del 9,6%, por lo que España, con 10,4%, está situada ligeramente por encima de ella. No obstante, existen importantes diferencias entre países de la Unión Europea respecto a este indicador; así, hay países con altos porcentajes de adultos que se están formando, como son los casos de Dinamarca, 29,2%, Reino Unido, 26,6% y Finlandia, 23,1%; en el extremo opuesto y con porcentajes inferiores al 2% se encuentran Grecia, Rumania y Bulgaria. Además, en todos los países de la Unión Europea de los 27, la proporción de mujeres que participa en una acción de educación o formación permanente es superior a la de hombres, excepto en Alemania y Grecia dónde ocurre lo contrario y en Bulgaria y Rumania que tienen porcentajes iguales en ambos sexos. Ver gráfico y tabla 3.

La Unión Europea se ha planteado aumentar los porcentajes actuales hasta llegar al 12,5% de adultos que sigan cursos y actividades de formación para el año 2010. Este indicador constituye un punto de referencia fundamental para unas sociedades que quieren que su población adulta esté integrada por ciudadanos preparados y abiertos a nuevos conocimientos.

#### Especificaciones técnicas:

Los datos proceden de la encuesta de población activa (EPA) del Instituto Nacional de Estadística que tiene una periodicidad trimestral y se aplica mediante entrevista personal y telefónica a la población que reside en viviendas familiares; las preguntas se refieren a las cuatro semanas previas a la encuesta. Los datos que se presentan corresponden al segundo trimestre de cada año. Los cálculos se han hecho siguiendo la metodología Eurostat (Oficina Estadística de la Unión Europea). Los datos europeos proceden de la encuesta de población activa europea (LFS).

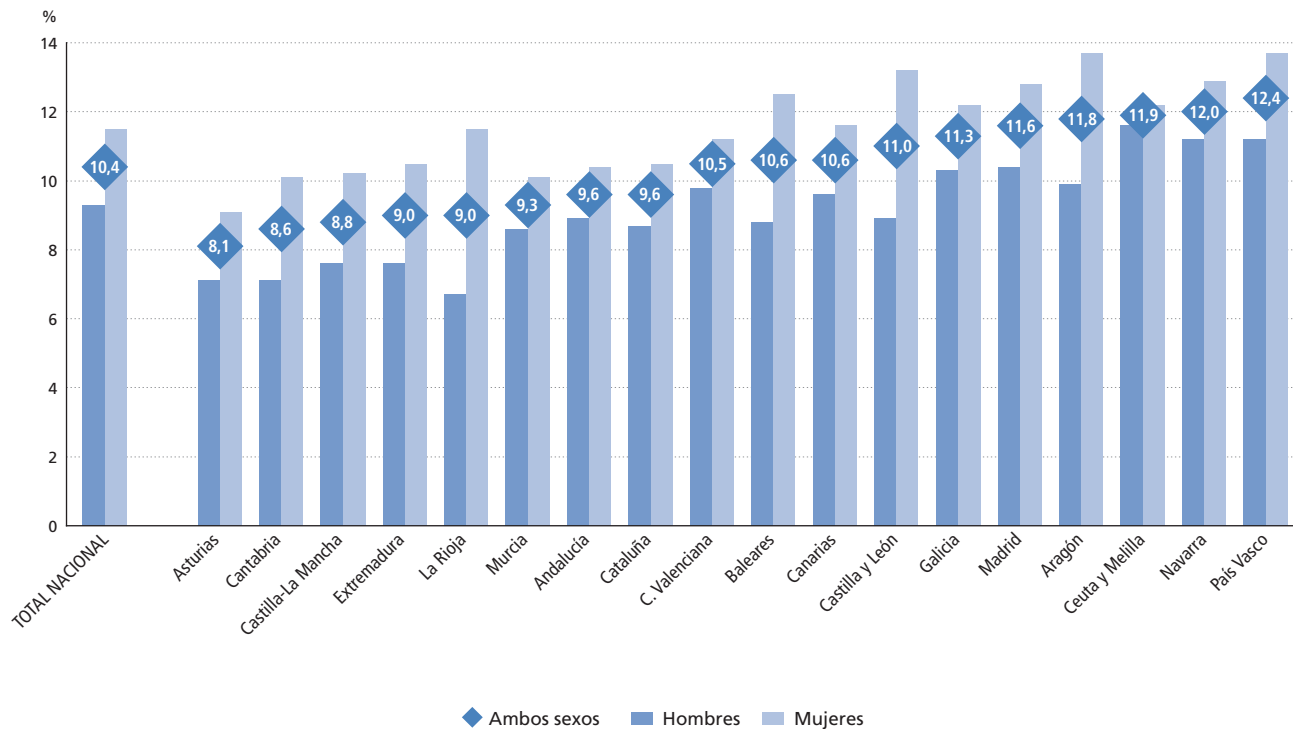
En el primer trimestre de 2005 se introdujeron varias modificaciones en la EPA, tanto de carácter metodológico como variaciones debidas al mercado laboral, incorporándose las nuevas variables exigidas por Eurostat, por lo que los datos no son directamente comparables a los de trimestres anteriores.

#### Fuentes:

- Cálculos proporcionados por la Oficina de Estadística del MEC con datos de:
  - INE siguiendo la metodología de Eurostat con datos de la Encuesta Población Activa - Media anual.
  - Eurostat con datos de la Labour Force Survey (Encuesta Europea de Población Activa) - Media anual.

## PARTICIPACIÓN EN EL APRENDIZAJE PERMANENTE

**Gráfico y tabla 1.E7:** Porcentaje de población 25 a 64 años que participa en una acción de educación o formación permanente por comunidad autónoma. 2006.



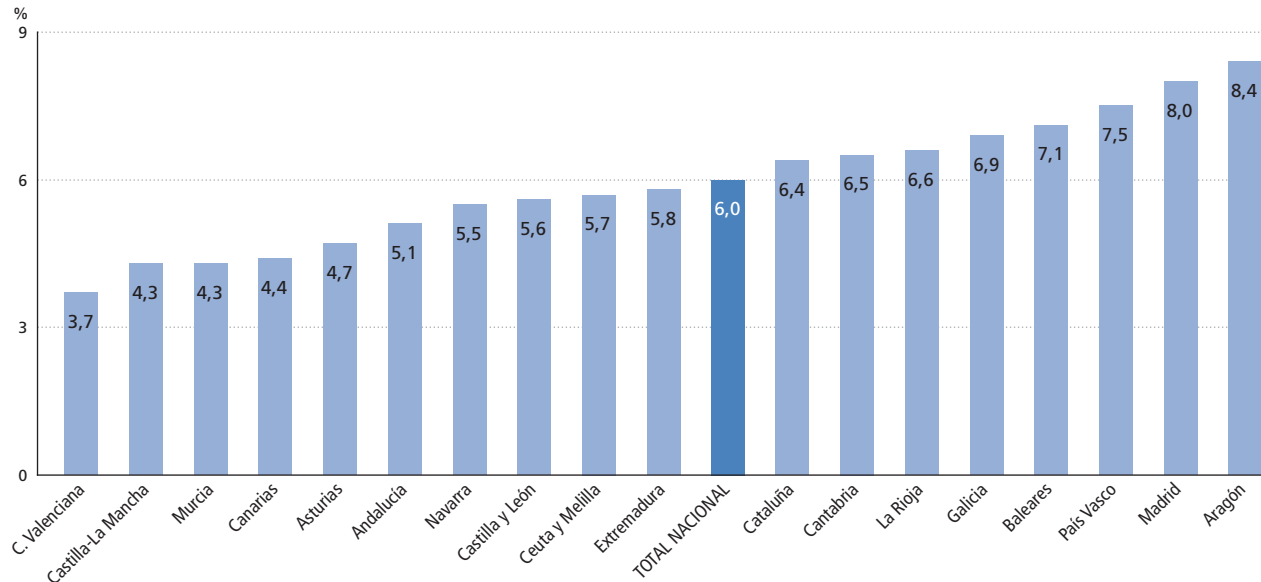
Nota: Las CCAA están en orden creciente según el porcentaje de ambos sexos.

	Ambos sexos	Hombres	Mujeres
<b>Total nacional</b>	<b>10,4</b>	<b>9,3</b>	<b>11,5</b>
Andalucía	9,6	8,9	10,4
Aragón	11,8	9,9	13,7
Asturias (Principado de)	8,1	7,1	9,1
Baleares (Islas)	10,6	8,8	12,5
Canarias	10,6	9,6	11,6
Cantabria	8,6	7,1	10,1
Castilla y León	11,0	8,9	13,2
Castilla-La Mancha	8,8	7,6	10,2
Cataluña	9,6	8,7	10,5
Comunidad Valenciana	10,5	9,8	11,2
Extremadura	9,0	7,6	10,5
Galicia	11,3	10,3	12,2
Madrid (Comunidad de)	11,6	10,4	12,8
Murcia (Región de)	9,3	8,6	10,1
Navarra (Comunidad Foral de)	12,0	11,2	12,9
País Vasco	12,4	11,2	13,7
Rioja (La)	9,0	6,7	11,5
Ceuta y Melilla	11,9	11,6	12,2

Nota: Los datos deben ser tomados con precaución, pues los derivados de tamaños muestrales pequeños están afectados por fuertes errores de muestreo.

## PARTICIPACIÓN EN EL APRENDIZAJE PERMANENTE

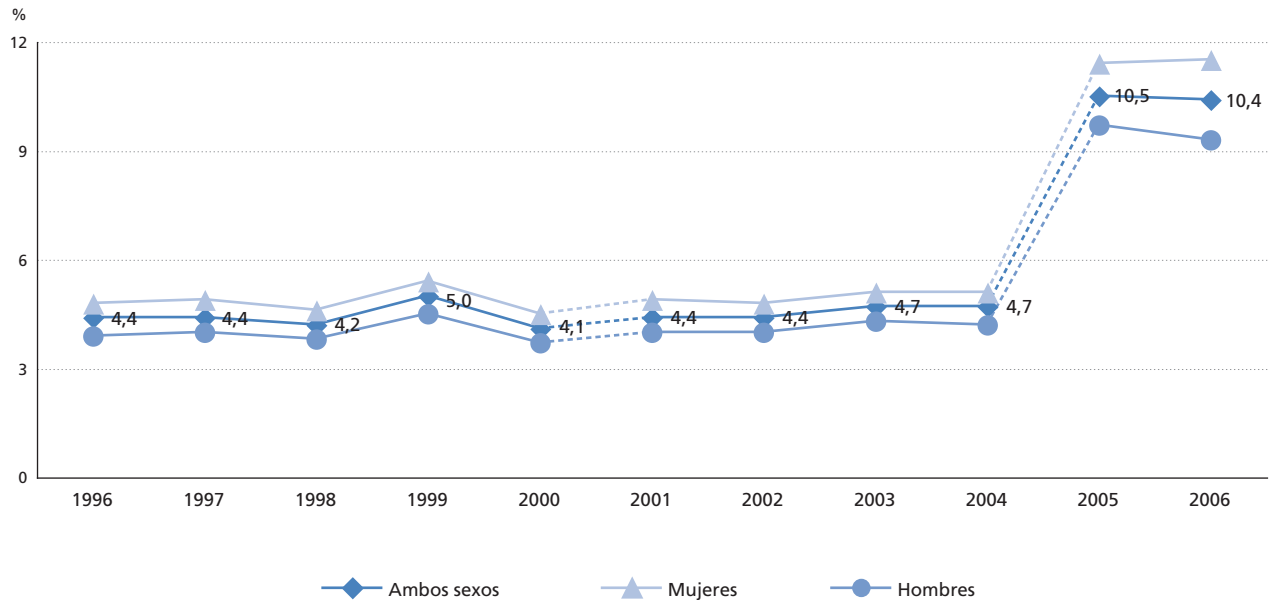
**Gráfico y tabla 2.E7:** Variación del porcentaje de población española de 25 a 64 años que participa en una acción de educación o formación permanente por comunidad autónoma. 2001 y 2006.



	2001	2006	Variación
<b>Total nacional</b>	<b>4,4</b>	<b>10,4</b>	<b>6,0</b>
Andalucía	4,5	9,6	5,1
Aragón	3,4	11,8	8,4
Asturias (Principado de)	3,4	8,1	4,7
Baleares (Islas)	3,5	10,6	7,1
Canarias	6,2	10,6	4,4
Cantabria	2,1	8,6	6,5
Castilla y León	5,4	11,0	5,6
Castilla-La Mancha	4,5	8,8	4,3
Cataluña	3,2	9,6	6,4
Comunidad Valenciana	6,8	10,5	3,7
Extremadura	3,2	9,0	5,8
Galicia	4,4	11,3	6,9
Madrid (Comunidad de)	3,6	11,6	8,0
Murcia (Región de)	5,0	9,3	4,3
Navarra (Comunidad Foral de)	6,5	12,0	5,5
País Vasco	4,9	12,4	7,5
Rioja (La)	2,4	9,0	6,6
Ceuta y Melilla	6,2	11,9	5,7

## PARTICIPACIÓN EN EL APRENDIZAJE PERMANENTE

**Gráfico y tabla 3.E7:** Evolución del porcentaje de población española de 25 a 64 años que participa en una acción de educación o formación permanente.



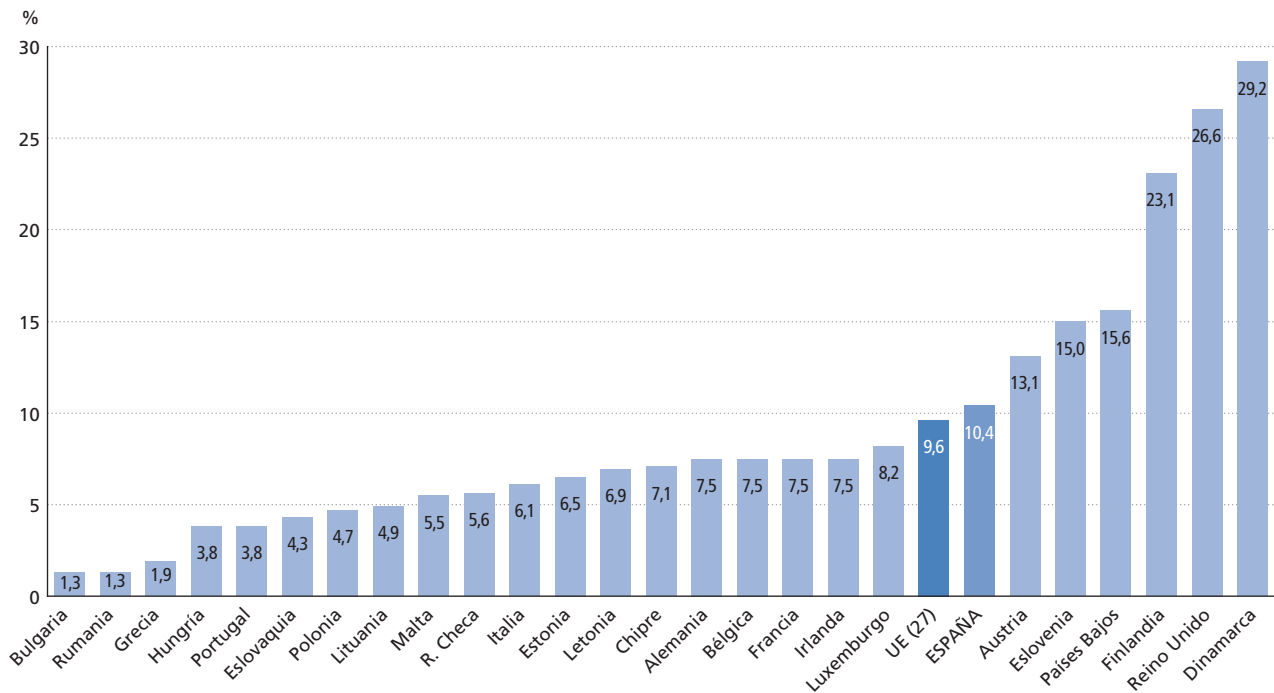
	Ambos sexos	Hombres	Mujeres
1996	4,4	3,9	4,8
1997	4,4	4,0	4,9
1998	4,2	3,8	4,6
1999	5,0	4,5	5,4
2000	4,1	3,7	4,5
2001	4,4	4,0	4,9
2002	4,4	4,0	4,8
2003	4,7	4,3	5,1
2004	4,7	4,2	5,1
2005	10,5	9,7	11,4
2006	10,4	9,3	11,5

**Nota:** Hay una ruptura de serie en los datos del año 2000.

Debido a una mayor cobertura de las actividades de enseñanza, hay una falta de comparabilidad de los datos del año 2005 con los años anteriores.

## PARTICIPACIÓN EN EL APRENDIZAJE PERMANENTE

**Gráfico y tabla 4.E7:** Porcentaje de población de 25 a 64 años que participa en una acción de educación o formación permanente en los países de la Unión Europea. 2006.



	Ambos sexos	Hombres	Mujeres
<b>Unión Europea (27 países)</b>	<b>9,6</b>	<b>8,8</b>	<b>10,4</b>
Alemania	7,5	7,8	7,3
Austria	13,1	12,2	14,0
Bélgica	7,5	7,4	7,6
Bulgaria	1,3	1,3	1,3
Chipre	7,1	6,5	7,8
Dinamarca	29,2	24,6	33,8
Eslovaquia	4,3	4,0	4,6
Eslovenia	15,0	13,8	16,3
ESPAÑA	10,4	9,3	11,5
Estonia	6,5	4,2	8,6
Finlandia	23,1	19,3	27,0
Francia	7,5	7,2	7,8
Grecia	1,9	2,0	1,8
Hungría	3,8	3,1	4,4
Irlanda	7,5	6,1	8,9
Italia	6,1	5,7	6,5
Letonia	6,9	4,1	9,3
Lituania	4,9	2,9	6,6
Luxemburgo	8,2	7,6	8,7
Malta	5,5	5,5	5,6
Países Bajos	15,6	15,3	15,9
Polonia	4,7	4,3	5,1
Portugal	3,8	3,7	4,0
Reino Unido	26,6	22,0	31,2
República Checa	5,6	5,4	5,9
Rumania	1,3	1,3	1,3

**Notas:** Los datos de Suecia no están disponibles.

Los datos correspondientes a los hombres de Estonia y Lituania presentan problemas de comparabilidad.

Los datos de Bélgica, Letonia, Portugal y Reino Unido son provisionales, así como los de ambos sexos y mujeres de Lituania.