

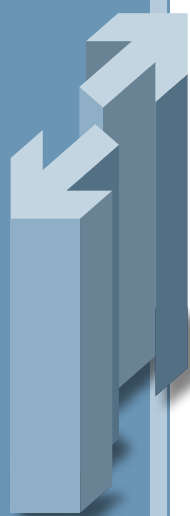
Porcentaje de la población a partir de los 16 años que se considera población inactiva y población activa, así como porcentaje de ocupados y parados dentro de esta última

El bienestar económico de un país está influido por la actividad económica o laboral de la población; esta gran dimensión interactúa con la preparación de capital humano que se realiza mediante su sistema educativo. En principio, el bienestar económico es parte del contexto en el que se desarrolla la educación, ya que condiciona las motivaciones y decisiones personales sobre la permanencia o el abandono de la escolarización; pero, a su vez, la preparación recibida en el sistema educativo incidirá en las diferentes situaciones laborales posteriores (ver el indicador “Rs9. Tasa de actividad y de desempleo según nivel educativo”).

En el año 2003 y dentro de la población de 16 y más años, la tasa de actividad es del 55%, del cual el 49% es población ocupada y el 6% población desempleada. Islas Baleares, Cataluña, Canarias, Comunidad Valenciana y Comunidad de Madrid son las Comunidades Autónomas con mayor porcentaje de población activa, igual o superior al 57%. A su vez respecto al porcentaje de población activa ocupada, Islas Baleares, 56%, Cataluña, 54%, Comunidad de Madrid y Comunidad Foral de Navarra, ambas con 53%, son las Comunidades Autónomas con los porcentajes más altos. Tanto en actividad como en ocupación los porcentajes están entre los más bajos en el Principado de Asturias, Ceuta y Melilla, Castilla y León, y Extremadura. Ver gráfico y tabla 1.

Los datos evolutivos de estos porcentajes hay que analizarlos en dos secuencias temporales: antes de 2001 y desde 2001 hasta el último año descrito: 2003; ello es así por la nueva definición de “parado” que hace el Instituto Nacional de Estadística a partir de 2001. En la población de 16 y más años, entre 2001 y 2003 el porcentaje de actividad y el de ocupación han subido una media anual alrededor de un punto porcentual. Ver tabla 2. En este periodo Andalucía, Aragón, Principado de Asturias, Canarias, Extremadura y la Región de Murcia se encuentran por encima del crecimiento medio estatal en ambos porcentajes. Ver tabla 3.

La actividad económica del hombre y de la mujer presenta una gran diferencia, así, en el año 2003 un 67% de los hombres son activos y un 62% tienen ocupación o empleo, en cambio las mujeres que pertenecen a la población activa son un 43% y las que tienen empleo son un 36%. Estas diferencias se observan con pequeñas variaciones en los años anteriores. Ver gráfico y tabla 4.



La población del tramo joven, de 16 a 24 años, presenta unas tasas tanto de actividad como de ocupación más bajas que en la población amplia, son 48% y 37% respectivamente en el año 2003; estas diferencias se observan en el mismo sentido prácticamente en todos los años anteriores analizados. En este tramo de edad las diferencias entre la actividad laboral del hombre y de la mujer son menores pero en el mismo sentido que en la población amplia.

La tasa media de actividad en los países de la Unión Europea (15 países) en el año 2001 era del 66% para los hombres y del 47% para las mujeres, situándose España ligeramente por debajo en el caso de la población masculina y con una diferencia más acusada en el caso de la población femenina. Ver gráfico 5.

#### Especificaciones técnicas:

**Población económicamente activa:** Población de 16 y más años que satisfacen las condiciones necesarias para su inclusión entre las personas ocupadas o paradas.

**Población ocupada:** Personas de 16 y más años que tienen un trabajo por cuenta ajena (asalariados) o ejercen una actividad por cuenta propia.

**Población parada:** Personas de 16 y más años que están simultáneamente sin trabajo, en busca de trabajo y disponibles para trabajar. (La definición formal de parado no cambia, se sigue usando la definición internacional de la Organización Internacional del Trabajo (OIT), pero el nuevo reglamento introduce instrucciones sobre cómo interpretar la búsqueda activa de trabajo y esta modificación afecta mucho a las cifras de paro).

**Población inactiva:** Población de 16 y más años no clasificadas como ocupadas ni paradas (se incluyen personas que se ocupan de su hogar, estudiantes que no ejercen una actividad económica, jubilados o prejubilados, incapacitados para trabajar, y otras situaciones).

Los datos de paro desde el primer trimestre de 2001 en adelante reflejan la nueva definición de parado establecida en el Reglamento 1897/2000 de la CE, y no son directamente comparables con los de periodos anteriores, tampoco los de población activa e inactiva.

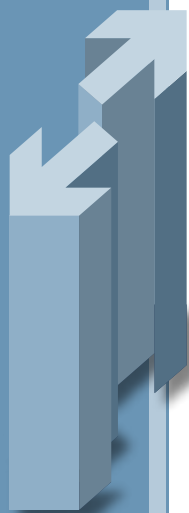
A partir del segundo trimestre de 1988, se incluye Ceuta y Melilla en el total nacional.

Los totales incluyen la población contada a parte (PCA), aunque esta población deja de existir en 2002 año en que deja de ser obligatorio el servicio militar y el servicio social sustitutorio.

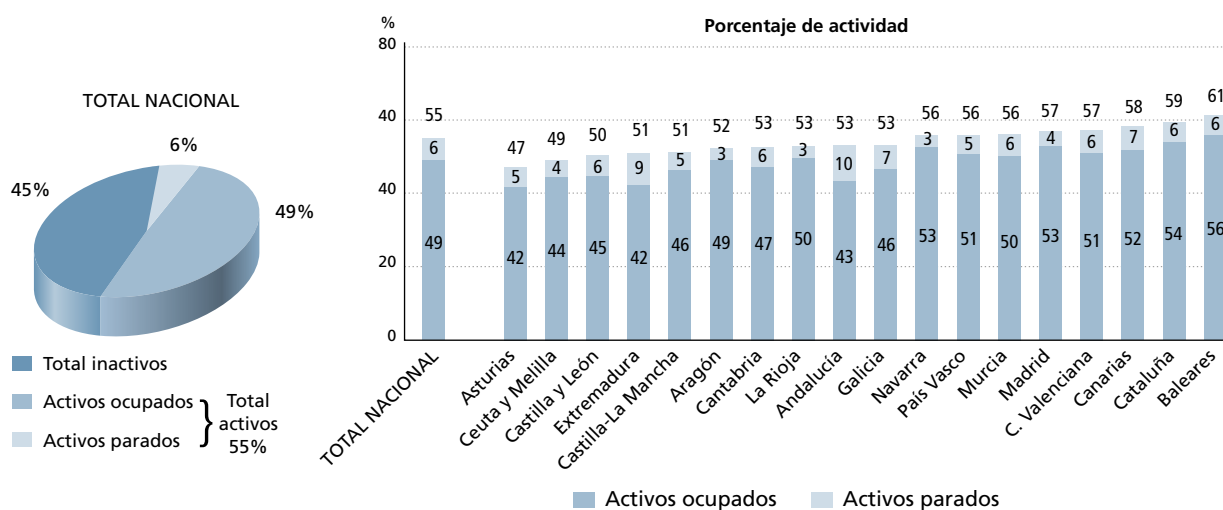
Los datos relativos a España y las Comunidades Autónomas son medias anuales.

#### Fuentes:

- Datos proporcionados por el Instituto Nacional de Estadística: Años 2000, 2001, 2002, 2003.
- Servidor web del Instituto Nacional de Estadística: [www.ine.es](http://www.ine.es):
  - Encuesta de Población Activa (consulta abril 2004).
  - Indicadores sociales. Edición 2003 (consulta: marzo 2004): Datos internacionales.



**Gráfico y tabla 1.C3:** Relación de la población de 16 y más años con la actividad económica por Comunidad Autónoma. Porcentajes. 2003.



|                              | Activos ocupados | Activos parados | Total activos | Total inactivos |
|------------------------------|------------------|-----------------|---------------|-----------------|
| Total Nacional               | 48,8             | 6,2             | 55,0          | 45,0            |
| Andalucía                    | 43,1             | 9,8             | 52,9          | 47,1            |
| Aragón                       | 48,9             | 3,3             | 52,2          | 47,8            |
| Asturias (Principado de)     | 41,6             | 5,3             | 46,9          | 53,1            |
| Baleares (Islas)             | 55,6             | 5,7             | 61,3          | 38,7            |
| Canarias                     | 51,6             | 6,7             | 58,2          | 41,8            |
| Cantabria                    | 47,0             | 5,6             | 52,6          | 47,4            |
| Castilla y León              | 44,7             | 5,5             | 50,2          | 49,8            |
| Castilla-La Mancha           | 46,2             | 5,0             | 51,2          | 48,9            |
| Cataluña                     | 53,8             | 5,5             | 59,3          | 40,7            |
| Comunidad Valenciana         | 50,9             | 6,2             | 57,0          | 43,0            |
| Extremadura                  | 42,1             | 8,9             | 51,0          | 49,1            |
| Galicia                      | 46,4             | 6,7             | 53,1          | 46,9            |
| Madrid (Comunidad de)        | 52,6             | 4,1             | 56,7          | 43,3            |
| Murcia (Región de)           | 50,1             | 5,9             | 56,0          | 44,0            |
| Navarra (Comunidad Foral de) | 52,5             | 3,1             | 55,6          | 44,4            |
| País Vasco                   | 50,7             | 5,1             | 55,8          | 44,2            |
| Rioja (La)                   | 49,5             | 3,2             | 52,8          | 47,2            |
| Ceuta y Melilla              | 44,4             | 4,5             | 48,9          | 51,2            |

Nota: En el gráfico las CC.AA están en orden creciente del porcentaje de actividad.

**Tabla 2.C3:** Evolución de la actividad económica de la población por tramos de edad. Porcentajes.

| Población de 16 y más años |      |      |      |      |      |      |      |      |      |
|----------------------------|------|------|------|------|------|------|------|------|------|
|                            | 1987 | 1991 | 1997 | 1998 | 1999 | 2000 | 2001 | 2002 | 2003 |
| <b>TOTAL ACTIVOS</b>       | 50   | 51   | 52   | 52   | 52   | 54   | 53   | 54   | 55   |
| Activos ocupados           | 40   | 43   | 41   | 42   | 44   | 46   | 47   | 48   | 49   |
| Activos parados            | 10   | 8    | 11   | 10   | 8    | 7    | 6    | 6    | 6    |

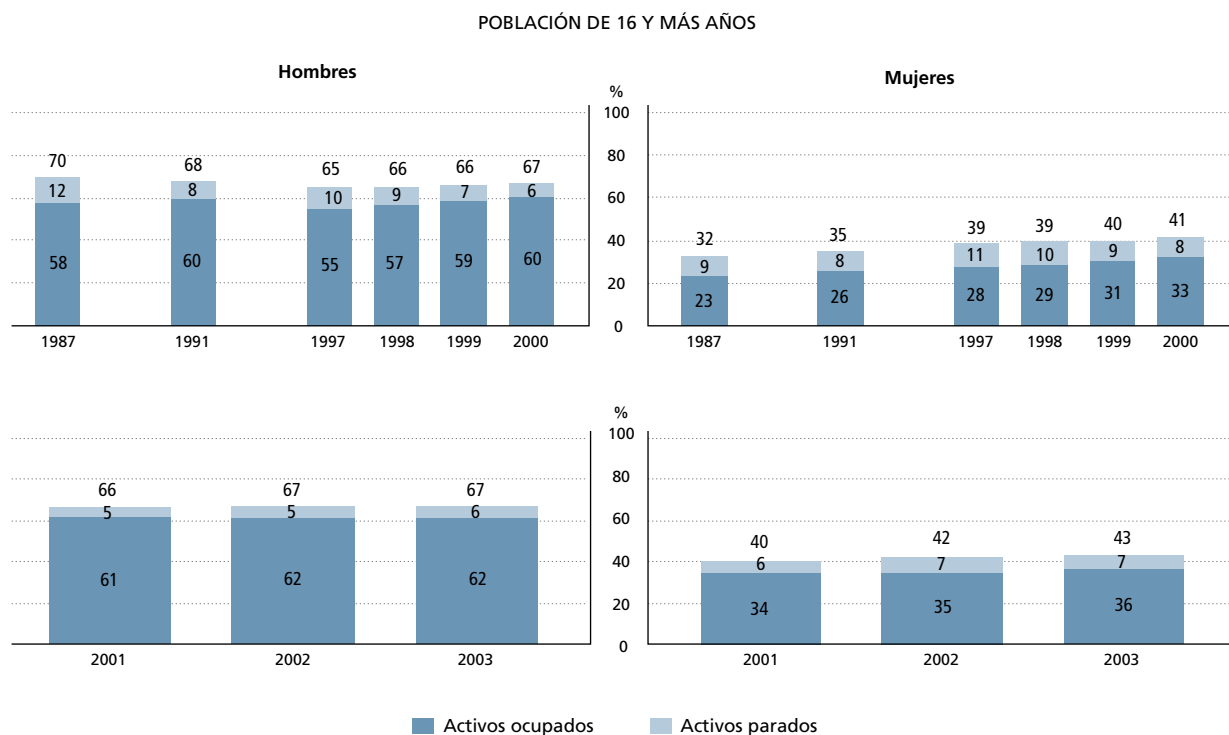
| Población de 16 a 24 años |      |      |      |      |      |      |      |      |      |
|---------------------------|------|------|------|------|------|------|------|------|------|
|                           | 1987 | 1991 | 1997 | 1998 | 1999 | 2000 | 2001 | 2002 | 2003 |
| <b>TOTAL ACTIVOS</b>      | 53   | 50   | 45   | 45   | 46   | 47   | 46   | 47   | 48   |
| Activos ocupados          | 30   | 34   | 27   | 29   | 33   | 35   | 37   | 37   | 37   |
| Activos parados           | 23   | 15   | 17   | 16   | 14   | 12   | 10   | 10   | 11   |

**Tabla 3.C3:** Evolución de la actividad económica de la población de 16 y más años de edad por Comunidad Autónoma. Porcentajes.

|                              | Activos |      |            | Activos ocupados |      |            |                              |
|------------------------------|---------|------|------------|------------------|------|------------|------------------------------|
|                              | 2001    | 2003 | diferencia | 2001             | 2003 | diferencia |                              |
| <b>TOTAL NACIONAL</b>        | 52,9    | 55,0 | 2,2        | 47,3             | 48,8 | 1,5        | <b>TOTAL NACIONAL</b>        |
| Navarra (Comunidad Foral de) | 54,8    | 55,6 | 0,8        | 52,3             | 52,5 | 0,2        | Navarra (Comunidad Foral de) |
| Madrid (Comunidad de)        | 55,6    | 56,7 | 1,1        | 50,3             | 50,9 | 0,6        | Comunidad Valenciana         |
| Comunidad Valenciana         | 55,4    | 57,0 | 1,6        | 48,6             | 49,5 | 0,9        | Rioja (La)                   |
| País Vasco                   | 54,2    | 55,8 | 1,6        | 51,6             | 52,6 | 1,0        | Madrid (Comunidad de)        |
| Castilla y León              | 48,4    | 50,2 | 1,8        | 43,5             | 44,7 | 1,2        | Castilla y León              |
| Cataluña                     | 57,4    | 59,3 | 1,9        | 54,4             | 55,6 | 1,2        | Baleares (Islas)             |
| Rioja (La)                   | 50,8    | 52,8 | 1,9        | 52,6             | 53,8 | 1,2        | Cataluña                     |
| Castilla-La Mancha           | 49,1    | 51,2 | 2,0        | 43,1             | 44,4 | 1,3        | Ceuta y Melilla              |
| Aragón                       | 49,7    | 52,2 | 2,5        | 45,0             | 46,4 | 1,4        | Galicia                      |
| Andalucía                    | 50,4    | 52,9 | 2,5        | 45,5             | 47,0 | 1,5        | Cantabria                    |
| Galicia                      | 50,6    | 53,1 | 2,5        | 44,6             | 46,2 | 1,6        | Castilla-La Mancha           |
| Cantabria                    | 49,9    | 52,6 | 2,7        | 47,3             | 48,9 | 1,6        | Aragón                       |
| Canarias                     | 55,5    | 58,2 | 2,8        | 40,4             | 42,1 | 1,7        | Extremadura                  |
| Murcia (Región de)           | 53,3    | 56,0 | 2,8        | 48,9             | 50,7 | 1,8        | País Vasco                   |
| Baleares (Islas)             | 57,8    | 61,3 | 3,4        | 49,5             | 51,6 | 2,1        | Canarias                     |
| Ceuta y Melilla              | 45,4    | 48,9 | 3,5        | 41,0             | 43,1 | 2,2        | Andalucía                    |
| Extremadura                  | 47,2    | 51,0 | 3,7        | 39,4             | 41,6 | 2,2        | Asturias (Principado de)     |
| Asturias (Principado de)     | 42,8    | 46,9 | 4,1        | 47,7             | 50,1 | 2,5        | Murcia (Región de)           |

Nota: Las CCAA están en orden creciente de las diferencias en la evolución.

**Gráfico y tabla 4.C3:** Evolución de la actividad económica de la población por grupos de edad y por sexo.

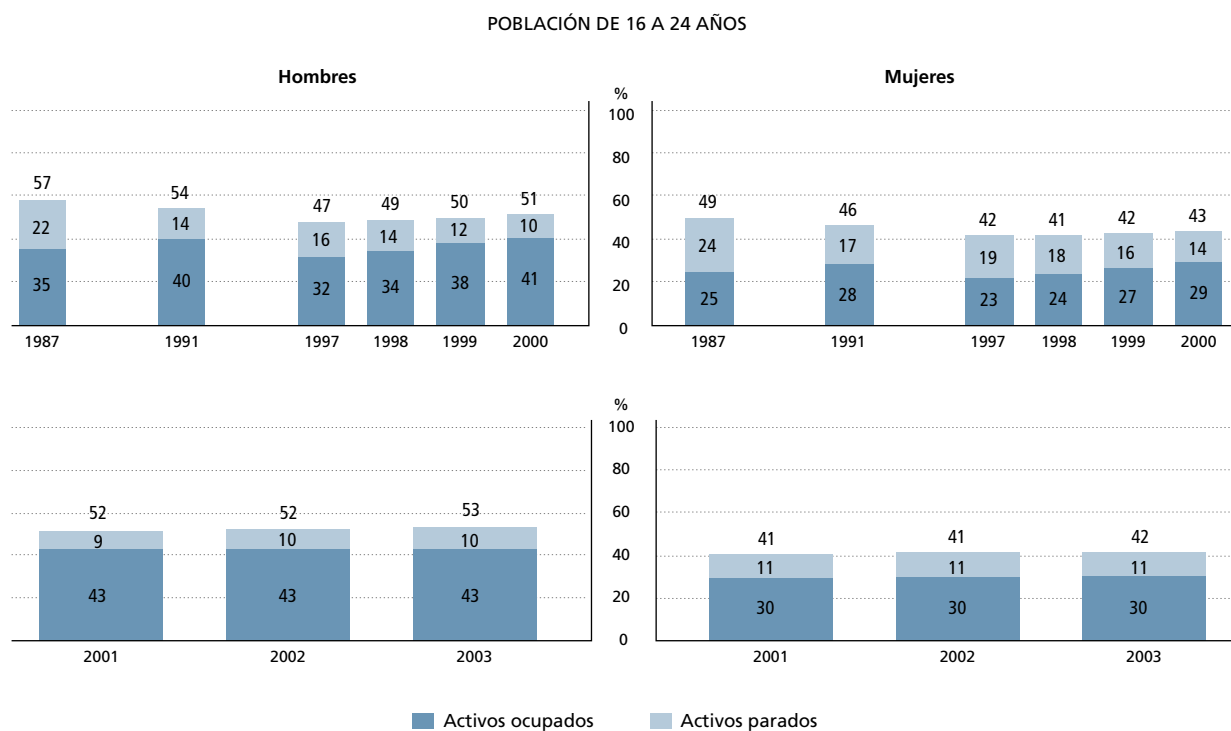


|                      | Hombres |      |      |      |      |      |      |      |      |
|----------------------|---------|------|------|------|------|------|------|------|------|
|                      | 1987    | 1991 | 1997 | 1998 | 1999 | 2000 | 2001 | 2002 | 2003 |
| <b>TOTAL ACTIVOS</b> | 69,7    | 68,0 | 65,1 | 65,5 | 65,8 | 66,6 | 66,2 | 66,9 | 67,4 |
| Activos ocupados     | 58,1    | 59,7 | 54,7 | 56,5 | 58,5 | 60,2 | 61,3 | 61,5 | 61,9 |
| Activos parados      | 11,7    | 8,2  | 10,4 | 9,0  | 7,3  | 6,4  | 4,9  | 5,4  | 5,5  |

|                      | Mujeres |      |      |      |      |      |      |      |      |
|----------------------|---------|------|------|------|------|------|------|------|------|
|                      | 1987    | 1991 | 1997 | 1998 | 1999 | 2000 | 2001 | 2002 | 2003 |
| <b>TOTAL ACTIVOS</b> | 32,0    | 34,7 | 38,9 | 39,2 | 39,9 | 41,3 | 40,3 | 41,8 | 43,3 |
| Activos ocupados     | 23,2    | 26,4 | 27,9 | 28,8 | 30,7 | 32,9 | 34,1 | 35,0 | 36,4 |
| Activos parados      | 8,8     | 8,4  | 11,0 | 10,4 | 9,2  | 8,5  | 6,1  | 6,8  | 6,9  |

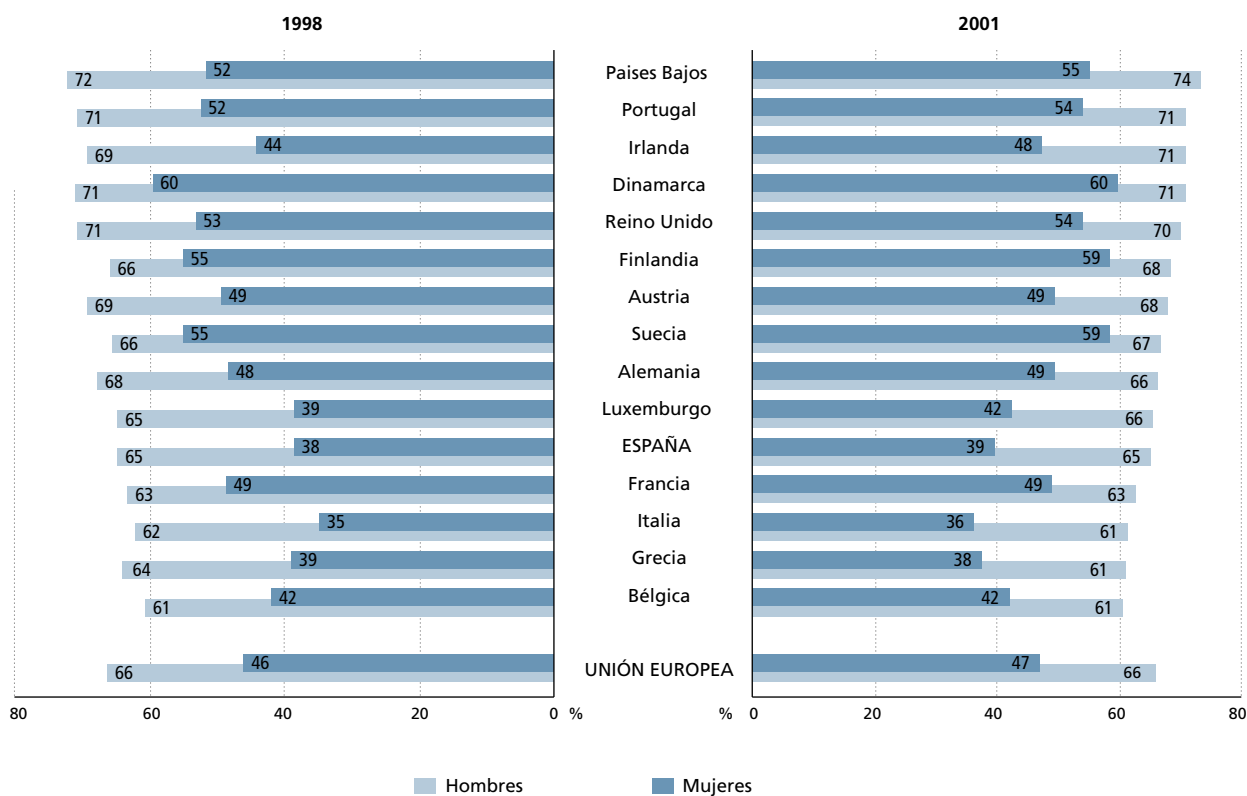
**Gráfico y tabla 4.C3 (cont.):** Evolución de la actividad económica de la población por grupos de edad y por sexo.



|                      | Hombres |      |      |      |      |      |      |      |      |
|----------------------|---------|------|------|------|------|------|------|------|------|
|                      | 1987    | 1991 | 1997 | 1998 | 1999 | 2000 | 2001 | 2002 | 2003 |
| <b>TOTAL ACTIVOS</b> | 57,2    | 53,6 | 47,4 | 48,6 | 49,8 | 51,2 | 51,5 | 52,4 | 53,1 |
| Activos ocupados     | 35,3    | 39,9 | 31,6 | 34,5 | 38,2 | 40,8 | 43,0 | 42,8 | 42,8 |
| Activos parados      | 21,9    | 13,7 | 15,8 | 14,1 | 11,6 | 10,4 | 8,5  | 9,6  | 10,3 |

|                      | Mujeres |      |      |      |      |      |      |      |      |
|----------------------|---------|------|------|------|------|------|------|------|------|
|                      | 1987    | 1991 | 1997 | 1998 | 1999 | 2000 | 2001 | 2002 | 2003 |
| <b>TOTAL ACTIVOS</b> | 49,2    | 45,6 | 41,7 | 41,4 | 42,4 | 43,3 | 40,7 | 41,4 | 41,9 |
| Activos ocupados     | 25,0    | 28,3 | 22,5 | 23,6 | 26,8 | 29,0 | 29,7 | 30,1 | 30,5 |
| Activos parados      | 24,1    | 17,3 | 19,2 | 17,8 | 15,7 | 14,2 | 11,0 | 11,3 | 11,4 |

**Gráfico 5.C3:** Tasa de actividad económica en países de la Unión Europea (15 países).

**Nota:** Los datos internacionales se refieren a la población de 15 y más años y pertenecen al 2º trimestre. Los datos de Francia y Austria, son del 1er trimestre, los de Holanda, son de los 5 primeros meses y los de Irlanda y el Reino Unido desde 1998 son de la primavera.