

EVOLUCIÓN DE LAS TASAS DE ESCOLARIZACIÓN EN LAS EDADES DE LOS NIVELES NO OBLIGATORIOS

Resumen

Entre los cursos 1986-87 y 1996-97 se observa una tendencia creciente de las tasas netas de escolarización en las edades teóricas de los niveles de educación secundaria post-obligatoria (de 14 a 19 años), destacando un mayor incremento en las de las mujeres respecto a las de los hombres.

En el curso 1996-97 las comunidades autónomas con mayor porcentaje de escolarización en la educación secundaria post-obligatoria son en los 14 y 15 años de edad Cataluña, la Comunidad Foral de Navarra y el País Vasco; en los 16 años el País Vasco, el Principado de Asturias y Castilla y León; en los 17 años el País Vasco, el Principado de Asturias y La Rioja; en los 18 años Melilla, Ceuta; y en los 19 Melilla, Canarias y Ceuta.

E3.2. Educación secundaria post-obligatoria

Evolución de las tasas netas de escolarización en las edades teóricas de los niveles de educación secundaria post-obligatoria (de 14 a 19 años).

El estudio de este indicador se realiza en una serie de años en los que todavía no se había implantado con carácter general todos los cursos de la educación secundaria obligatoria (ESO) que la LOGSE establece de los 12 a los 16 años de edad, de ahí la consideración de secundaria post-obligatoria a partir de los 14 años.

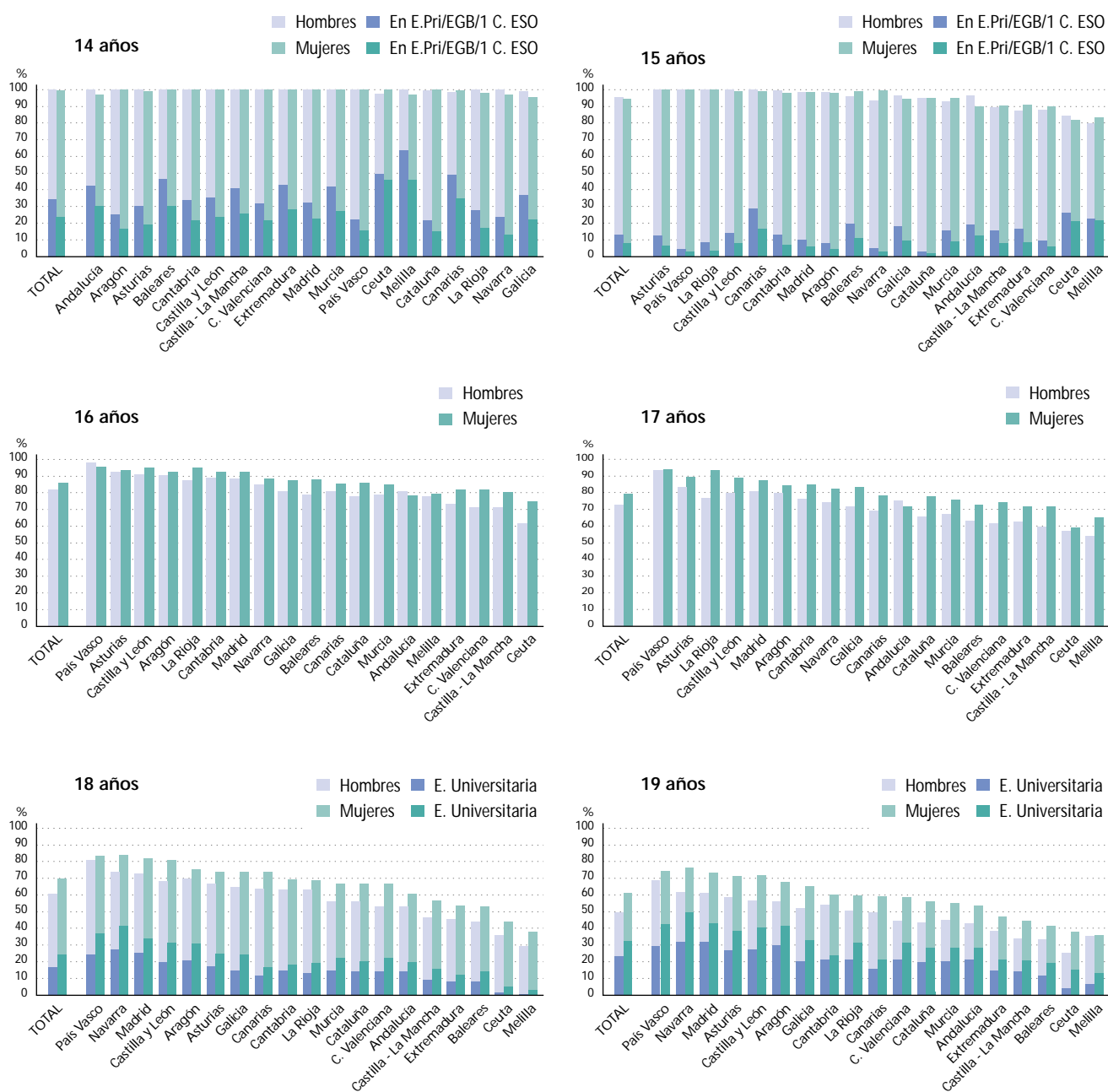
En el indicador "E2.1. Escolarización de la población hasta los 29 años", en todas las comunidades autónomas y durante el curso 1996-97 ya se observa cómo la escolarización de la población a partir de los 14 años de edad comienza a disminuir. Por otro lado y en ese mismo curso, cuando se analizan las tasas netas de escolarización y en ellas los alumnos que están escolarizados en la educación secundaria post-obligatoria en las edades de 14 a 19 años, se aprecian unas diferencias cada vez más significativas entre hombres y mujeres conforme va aumentando la edad a favor de estas últimas, así como entre las distintas comunidades autónomas. Ver gráfico 1.

La escolarización en los 14 y 15 años de edad se reparte entre etapas anteriores (educación primaria/EGB/primer ciclo de ESO) y la educación secundaria post-obligatoria. En el curso 1996/97 se observa cómo, partiendo de una tasa neta de escolarización de hombres y mujeres prácticamente igual y cercana al 100% en los 14 años de edad y de alrededor del 95% en los 15 años, sin embargo, en todas las comunidades autónomas el porcentaje de mujeres que a dichas edades están en educación secundaria post-obligatoria es superior al de los hombres. Tanto para los 14 como para los 15 años de edad las comunidades con mayor tasa neta de escolarización en educación secundaria post-obligatoria en ambos sexos son Cataluña, la Comunidad Foral de Navarra y el País Vasco.

En los 16 y 17 años de edad la totalidad de los escolarizados lo están en la educación secundaria post-obligatoria. La tasa neta de escolarización de las mujeres en dicha etapa y en ambas edades (86% y en torno a un 79%) supera a la de los hombres (en torno a un 82% y 73%). Las comunidades con un mayor porcentaje de escolarizados en la educación secundaria post-obligatoria, en ambos sexos y en los 16 años son, el País Vasco, el Principado de Asturias y Castilla y León; y en los 17 años el País Vasco, el Principado de Asturias y La Rioja.

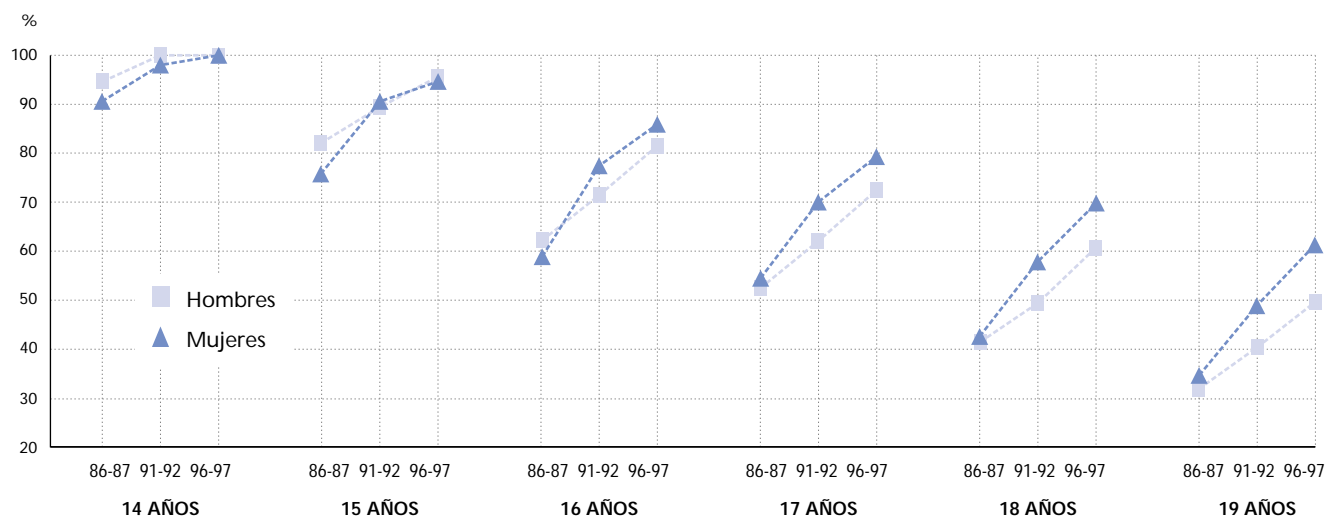
La escolarización en los 18 y 19 años de edad se reparte entre la educación secundaria post-obligatoria y la enseñanza universitaria. En ambas edades la tasa neta de escolarización de las mujeres (en torno al 70% y 61%) está por encima de la de los hombres (en torno al 61% y 50%). Sin embargo, el porcentaje de hombres que a dichas edades está todavía en la educación secundaria post-obligatoria es superior al de las mujeres. En cuanto a las comunidades que en ambos sexos tienen mayor proporción de la tasa neta de escolarización en dicha etapa son, en la edad de 18 años Melilla y Ceuta, y en la de 19 años Melilla, Canarias y Ceuta. (Continúa).

Gráfico 1.E3.2: Tasas netas de escolarización de 14 a 19 años, por comunidad autónoma y sexo. 1996-97.



La tendencia creciente en las tasas netas de escolaridad en cada una de las edades que van desde los 14 a los 19 años, entre los cursos 1986-87 y 1996-97, se observa tanto para hombres como para mujeres pero, sobre todo para estas últimas el incremento ha sido significativamente mayor. En el curso 1996-97, excepto en las edades de 14 y 15 años en las que las tasas netas de escolaridad de hombres y mujeres son aproximadamente las mismas, en el resto de edades de 16 a 19 años, el porcentaje de mujeres supera al de los hombres. Este último hecho es algo destacable si se tiene en cuenta que en el curso 1986-87 en las edades de 14, 15 y 16 años se partía de una tasa neta de escolarización de los hombres superior a la de las mujeres y en el resto de edades de una tasa más próxima. Ver gráfico 2.

Gráfico 2.E3.2: Evolución de las tasas netas de escolaridad de 14 a 19 años, por sexo.



Especificaciones técnicas

Fuentes: Alumnado: *Estadística de la Enseñanza en España niveles no universitarios, 1986-87, 1991-92 y 1996-97*, Oficina de Planificación y Estadística del MEC; *Estadística de la Enseñanza Universitaria, 1986-87, 1991-92 y 1996-97*, INE; Otras fuentes.
Población: *Proyecciones de Población INE (Base Censo de Población 1991)*. INE.