

Porcentaje del Producto Interior Bruto (PIB) destinado a educación

La importancia que para la política de un país tiene la educación de sus ciudadanos se mide, en parte, por los recursos humanos y materiales que destina a su sistema educativo. Un indicador global de todos estos recursos lo constituye el porcentaje del PIB que se destina a educación; en él se incluye tanto el gasto público como el gasto de las familias en la educación. La correcta interpretación de este índice debe hacerse junto a las siguientes magnitudes: el propio PIB por habitante, la proporción de población en edad escolarizable, las tasas de escolarización y la estructura del sistema educativo, entre otras.

• Con relación al PIB, en 2005 el gasto público en educación es de 4,29% y el gasto de las familias es de 0,88%; ambos porcentajes han experimentado un ligero descenso desde 1995.

En 2005, el gasto en educación en España se desglosa de la siguiente manera: un 4,29% del PIB es asignado a gasto público y un 0,88% del PIB al gasto de las familias. Entre 1995 y 2005 el porcentaje del PIB destinado a educación ha bajado, tanto el gasto público, que pasa de 4,61% a 4,29%, como el gasto de las familias, de 1,0% a 0,88%. Para una correcta interpretación de este hecho hay que tener en cuenta que, durante dicho periodo, los recursos asignados a la educación en términos absolutos han pasado de 20,6 a 39,0 miles de millones de euros, en el caso del gasto público, y de 4,6 a 8,0 miles de millones de euros, en el caso de las familias; la disminución en los porcentajes se debe a que el PIB en los mismos años ha experimentado un crecimiento considerable. Ver gráfico y tabla 1. Por otra parte, se puede observar en “Rc3. Gasto en educación por alumno” que en relación al PIB este gasto ha aumentado.

• En 2005 el gasto público en educación en las CCAA es un 3,60 % del PIB, frente al 0,17% asignado al MEC.

Para el año 2005 el gasto público destinado a educación en todas las comunidades autónomas es de un 3,60% del PIB, el asignado al Ministerio de Educación y Ciencia, un 0,17% y el asignado a educación en otras Administraciones, un 0,42% del PIB.

En la serie de 1995 a 2005 del gasto público en relación al PIB (base 2000) se observa que el de las comunidades autónomas con todas las competencias educativas asumidas ha experimentado una subida total en los 10 años de 1,23 puntos porcentuales, siendo más pronunciada en el año 2000, en el que se completa el traspaso de competencias educativas a todas las comunidades. El fenómeno de las transferencias se ve reflejado en la evolución del gasto del MEC, pues según se han ido produciendo dichas transferencias, el gasto ha ido disminuyendo pasando de 1,55% del PIB en 1995 a 0,17% en 2005. Ver gráfico 2.

• En 2004, España está ligeramente por debajo de la media de la UE en gasto público en instituciones educativas respecto al PIB.

• El gasto público en educación por PIB de España en 2004 está 0,82 puntos porcentuales por debajo de la media de la Unión Europea.

La comparación internacional entre los 27 países de la Unión Europea del gasto en instituciones educativas como porcentaje del PIB para el año 2004 muestra que España con un 4,7% está 0,7 puntos porcentuales por debajo de la media de los países de la Unión Europea. Rumanía y Luxemburgo, con 3,2% y 3,8% respectivamente, son los países con menor gasto público en instituciones educativas respecto al PIB, mientras que Dinamarca con un 7,2% y Chipre con un 7,0% son los que mayor porcentaje destinan, siendo superior en algo más de 1,5 puntos porcentuales a la media europea. Ver gráfico 3.

España, en el año 2004, también se situaba por debajo de la media de la Unión Europea en cuanto al gasto público destinado a educación como porcentaje de su PIB, con un 4,25%. Los países con menor gasto público en educación por PIB en 2004 son Rumanía y Grecia, con 3,29% y 3,84% respectivamente, frente a los que mayor gasto tienen que son Dinamarca con un 8,47% y más distanciada Suecia con un 7,18% en 2004. Entre los años 2001 y 2004 España ha experimentado una subida de 0,02 puntos porcentuales, inferior a la subida porcentual de la media de los 27 países que es de 0,13 puntos. Entre esos mismos años, los países que más han incrementado su gasto público en educación en relación al PIB han sido Chipre y Bulgaria, con aumentos de 0,77 y 0,73% puntos porcentuales, respectivamente; los que más han reducido dicho porcentaje han sido Eslovenia, -0,71 puntos, y Lituania, -0,69 puntos. Ver gráfico y tabla 4.

Especificaciones técnicas:

Los datos económicos siempre están en euros corrientes de cada año.

El gasto público se refiere al gasto en educación (Presupuestos Liquidados) del conjunto de las Administraciones Públicas, incluyendo Universidades.

En la distribución del gasto público por tipo de administración:

- El apartado "CCAA sin todas las competencias educativas" incluye el gasto en educación de las Administraciones educativas y no educativas de las CCAA sin todas las competencias educativas asumidas, excepto en el año 1999, que comprende solamente el de Administraciones educativas.
- El apartado "otras Administraciones" incluye el gasto en educación del resto de Ministerios, Administraciones no educativas de las CCAA con competencias plenas y Corporaciones Locales. En el año 1999 incorpora el de Administraciones no educativas de las CCAA sin competencias plenas.
- El apartado "Otros" incluye el Gasto no distribuido por administración (cotizaciones sociales imputadas al personal docente) y las Partidas de ajuste (transferencias de las Administraciones Educativas - MEC y Consejerías de Educación - a las Corporaciones Locales y la financiación de origen privado de las Universidades públicas).

El gasto de las familias en servicios educativos que se facilita se refiere exclusivamente a los pagos de los hogares por servicios educativos a centros, academias y clases particulares, sin incluir por tanto los gastos en servicios complementarios ni en bienes relacionados con la educación (libros de texto, material escolar, etc.). Como consecuencia de ello no se puede obtener el Gasto total en educación, serie que se venía facilitando en anteriores ediciones de este indicador.

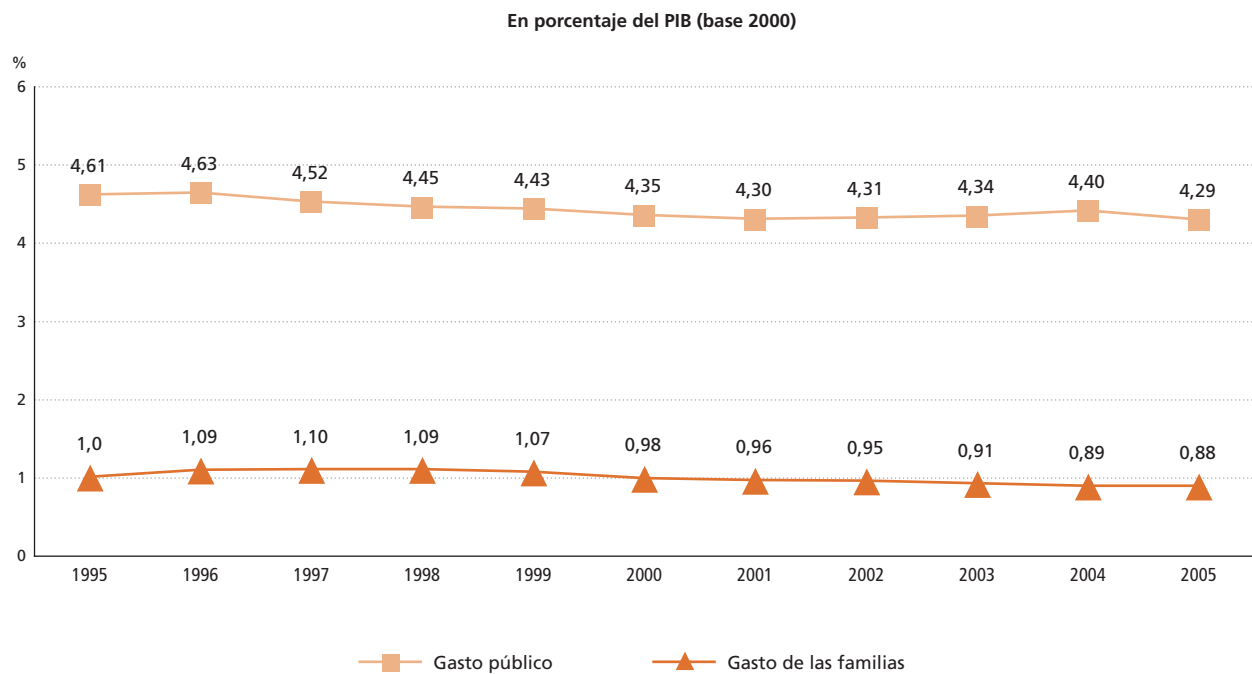
Las series están calculadas desde 1995 y el PIB en base 2000 (Fuente INE hasta el año 2005 y última previsión del Ministerio de Economía para el 2005).

La comparación internacional del gasto público en instituciones educativas corresponde a las estadísticas de Eurostat.

Fuentes:

- Cálculos proporcionados por la Oficina de Estadística del MEC con datos de:
 - Estadística del Gasto público en educación. Oficina de Estadística. MEC.
 - Contabilidad Nacional del INE (Gasto de las familias en educación y PIB).
 - Eurostat.
- Sistema estatal de indicadores de la educación 2006. <http://www.institutodeevaluacion.mec.es>

Gráfico y tabla 1.Rc1: Evolución del gasto en educación.



En miles de millones de euros

	1995	1996	1997	1998	1999	2000	2001	2002	2003	2004	2005
Gasto público	20,6	21,9	22,8	24,0	25,7	27,4	29,2	31,4	33,9	37,0	39,0
Gasto de las familias	4,6	5,1	5,5	5,9	6,2	6,2	6,5	6,9	7,2	7,5	8,0
PIB	447,2	473,9	503,9	539,5	579,9	630,3	680,7	729,2	782,9	841,0	908,5

Nota: Los datos sobre gasto de las familias se refieren exclusivamente a los pagos de los hogares por servicios educativos a centros, academias y clases particulares, sin incluir por tanto los gastos en servicios complementarios ni en bienes relacionados con la educación (libros de texto, material escolar, etc.), pues actualmente no se dispone de esos datos. Como consecuencia de ello no se puede obtener el Gasto total en educación, serie que se venía facilitando en las ediciones anteriores de este indicador.

Rc1

GASTO TOTAL EN EDUCACIÓN CON RELACIÓN AL PIB

Gráfico 2.Rc1: Evolución del gasto público en relación al PIB (base 2000) por tipo de administración.

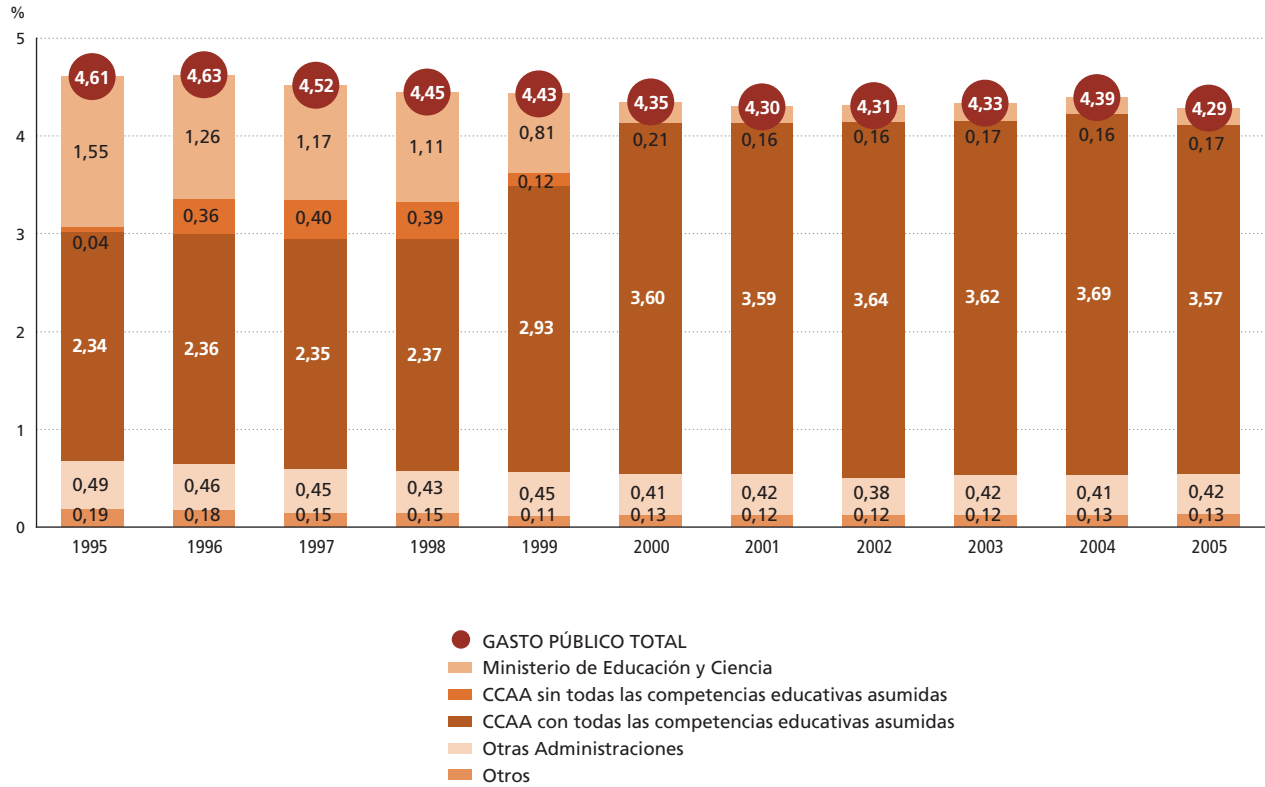
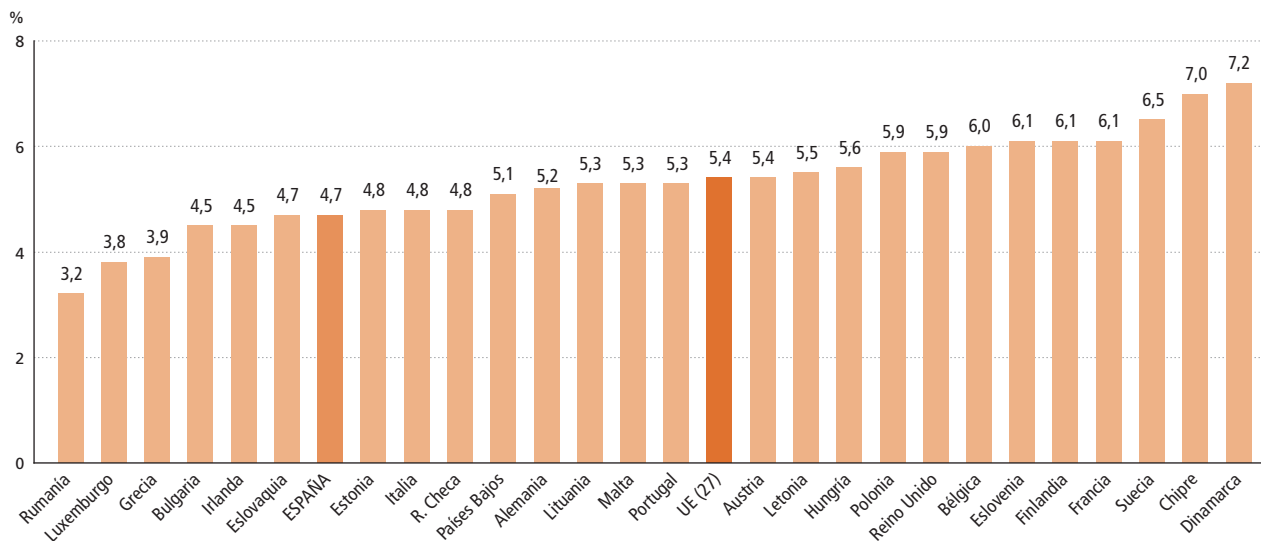
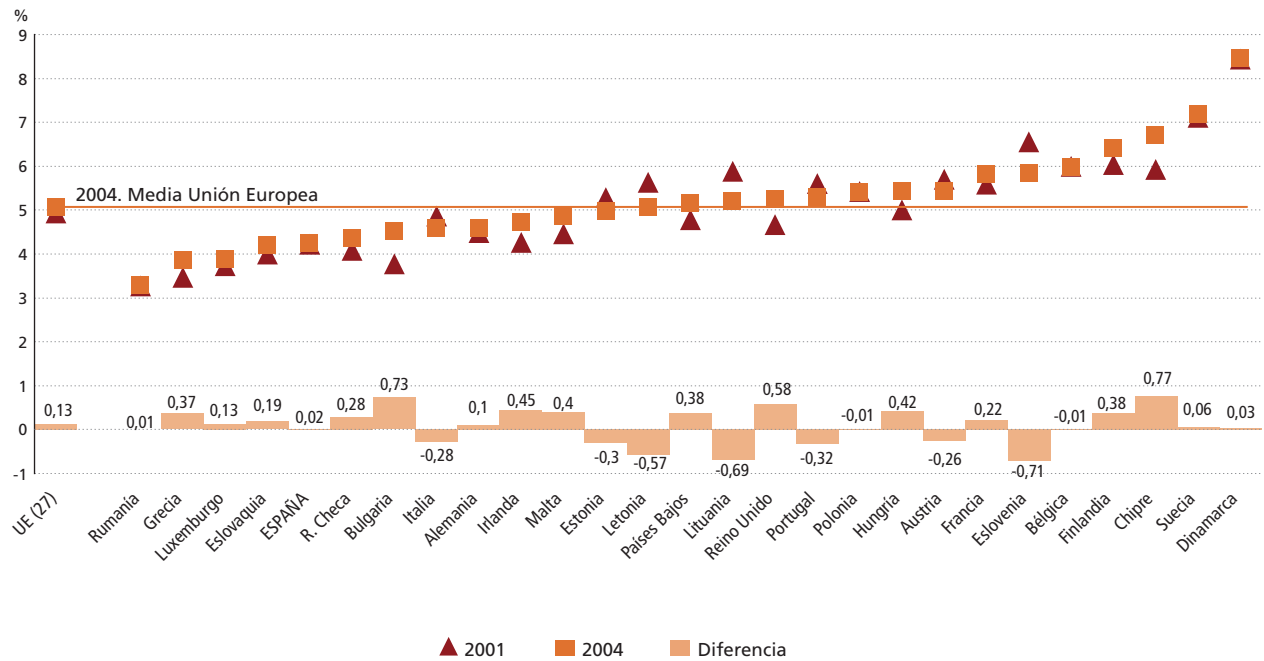


Gráfico 3.Rc1: Gasto en instituciones educativas como porcentaje del PIB. Año 2004.



GASTO TOTAL EN EDUCACIÓN CON RELACIÓN AL PIB

Gráfico y tabla 4.Rc1: Gasto público en educación como porcentaje del PIB en los países de la Unión Europea. Años 2001 y 2004.



	2001	2004	Diferencia
UE (27)	4,94	5,07	0,13
Alemania	4,49	4,59	0,10
Austria	5,70	5,44	-0,26
Bélgica	6,00	5,99	-0,01
Bulgaria	3,78	4,51	0,73
Chipre	5,93	6,70	0,77
Dinamarca	8,44	8,47	0,03
Eslovaquia	4,00	4,19	0,19
Eslovenia	6,56	5,85	-0,71
ESPAÑA	4,23	4,25	0,02
Estonia	5,28	4,98	-0,30
Finlandia	6,04	6,42	0,38
Francia	5,59	5,81	0,22
Grecia	3,47	3,84	0,37
Hungría	5,01	5,43	0,42
Irlanda	4,27	4,72	0,45
Italia	4,86	4,58	-0,28
Letonia	5,64	5,07	-0,57
Lituania	5,89	5,20	-0,69
Luxemburgo	3,74	3,87	0,13
Malta	4,46	4,86	0,40
Países Bajos	4,78	5,16	0,38
Polonia	5,42	5,41	-0,01
Portugal	5,61	5,29	-0,32
Reino Unido	4,67	5,25	0,58
República Checa	4,09	4,37	0,28
Rumanía	3,28	3,29	0,01
Suecia	7,12	7,18	0,06