

# Evaluación de Educación Primaria

PAÍS	CCAA	PROV	CENTRO	GRUPO	ALUMNO	LC
CUADERNILLO	CLE	CM	CLI	CCT	DOBLE CORRECCIÓN	

## Francés

6º

curso de Educación Primaria  
Curso 2017-2018

Comprensión  
oral y escrita

Competencia en comunicación lingüística



GOBIERNO DE ESPAÑA

MINISTERIO DE EDUCACIÓN, CULTURA Y DEPORTE

SECRETARÍA DE ESTADO DE EDUCACIÓN, FORMACIÓN PROFESIONAL Y UNIVERSIDADES  
DIRECCIÓN GENERAL DE EVALUACIÓN Y COOPERACIÓN TERRITORIAL

inee

Instituto Nacional de Evaluación Educativa



## INSTRUCCIONES

En esta prueba tendrás que responder a preguntas relacionadas con distintas situaciones. Si no sabes contestar a alguna pregunta, no pierdas tiempo y pasa a la siguiente. Lee cada pregunta atentamente. Algunas preguntas tendrán cuatro posibles respuestas, pero solo una es correcta.

Rodea la letra que se encuentre junto a ella. Mira este ejemplo:

### Exemple 1

Combien de mois il y a dans une année ? Choisissez la bonne réponse.

- A. 2 mois
- B. 17 mois
- C. 12 mois
- D. 11 mois

Si decides cambiar la respuesta a una pregunta, tacha con una X tu primera elección y rodea la respuesta correcta. Mira este ejemplo, donde primero se eligió la respuesta A y luego la C.

### Exemple 2

Combien de mois il y a dans une année ? Choisissez la bonne réponse.

- A. 2 mois
- B. 17 mois
- C. 12 mois
- D. 11 mois

En otras preguntas deberás decidir si las afirmaciones son verdaderas o falsas.

### Exemple 3

Répondez en cochant vrai ou faux.

	Vrai	Faux
Il y a 12 mois dans une année	X	
Il y a 17 mois dans une année		X

Si decides cambiar una respuesta, tacha la X en la respuesta que quieres no marcar y escribe X en la otra casilla. Mira este ejemplo en el que en la primera afirmación se había seleccionado la opción “Falso” y se ha cambiado por “Verdadero”:

<b>Exemple 4</b>		
Répondez en cochant vrai ou faux.		
	Vrai	Faux
Il y a 12 mois dans une année	X	<del>X</del>
Il y a 17 mois dans une année		X

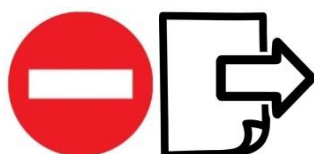
Para otras preguntas te pedirán que completes las respuestas en el espacio señalado. Fíjate en el ejemplo:

<b>Exemple 5</b>
Combien de mois il y a dans une année ? Dans une année il y a ___12___ mois.

Si decides cambiar una respuesta, tacha y escribe claramente la nueva contestación.

<b>Exemple 6</b>
Combien de mois il y a dans une année ? Dans une année il y a ___ <del>17</del> ___12___ mois.

**¡No pases la página hasta que se te indique!**



## AUDIO 1. Bon voyage!



Vous allez entendre l'enregistrement deux fois. Vous allez avoir vingt secondes pour lire attentivement les questions, sans répondre. Ensuite, vous allez écouter le document sonore une première fois, suivi d'une pause de vingt secondes et finalement vous l'écoutez une deuxième fois. Pour terminer vous disposerez de quatre minutes pour finir de répondre aux questions. Maintenant lisez les questions.

1

Où se passe la scène ?

6CFCO1101

- A. À l'aéroport.
- B. À la gare.
- C. Dans un magasin.
- D. Au collège.



2

La cliente veut acheter un billet pour aller à :

6CFCO1102

- A. Nantes.
- B. Nevers.
- C. Nice.
- D. Nîmes.

3

Quel jour de la semaine veut-elle voyager ?

6CFCO1103

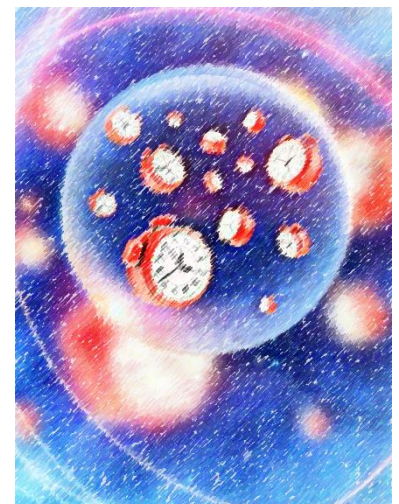
\_\_\_\_\_

4

À quel moment de la journée elle préfère voyager ?

6CFCO1104

- A. Le matin.
- B. L'après-midi.
- C. Le soir.
- D. La nuit.



5

Pourquoi la cliente préfère voyager en 2ème classe ? Parce que c'est...

6CFCO1106

- A. plus rapide.
- B. plus confortable.
- C. moins complet.
- D. moins cher.

6

Cochez vrai ou faux.

6CFCO1107

	Vrai	Faux
Elle achète 2 billets Allers simples.		
Elle achète 2 billets Allers retours.		
Elle achète 3 billets Allers simples.		
Elle achète 3 billets Allers retours.		

7

Combien doit-elle payer ?

6CFCO1108

- A. 162 euros.
- B. 172 euros.
- C. 182 euros.
- D. 192 euros.



8

Comment paie la cliente ?

6CFCO1109

- A. Par carte bleue.
- B. Par chèque.
- C. En liquide.
- D. Elle ne paie pas.

## AUDIO 2. La Tour Eiffel



Vous allez entendre l'enregistrement deux fois. Vous allez avoir vingt secondes pour lire attentivement les questions, sans répondre. Ensuite, vous allez écouter le document sonore une première fois, suivi d'une pause de vingt secondes et finalement vous l'écouteriez une deuxième fois. Pour terminer vous disposerez de quatre minutes pour finir de répondre aux questions. Maintenant lisez les questions.

9

6CFCO1210

Quelle est la profession de Gustave Eiffel ?

- A. Mathématicien.
- B. Physicien.
- C. Ingénieur.
- D. Médecin.



10

6CFCO1212

Quel est l'autre nom donné à la Tour Eiffel ?

- A. La Dame d'argent.
- B. La Dame de fer.
- C. Madame Paris.
- D. Madame la Tour.



11

6CFCO1213

De quelle couleur est la Tour Eiffel actuellement ?

- A. Grise.
- B. Marron.
- C. Ocre.
- D. Rouge.

12

Combien mesure la tour Eiffel actuellement ?

6CFCO1214

- A. Moins de 320 mètres.
- B. Plus de 320 mètres.
- C. 320 mètres.
- D. On ne sait pas.

13

Pourquoi certains visiteurs ne prennent pas l'ascenseur ?

6CFCO1215

- A. Parce que c'est plus rapide.
- B. Pour rester en forme.
- C. Pour se fatiguer.
- D. Parce que c'est moins cher.

14

Comment s'appelle le restaurant situé au deuxième étage ?

6CFCO1216

- A. Emile Zola.
- B. Gustave Eiffel.
- C. Jules Verne.
- D. Victor Hugo.

15

Les Parisiens et les touristes...

6CFCO1217

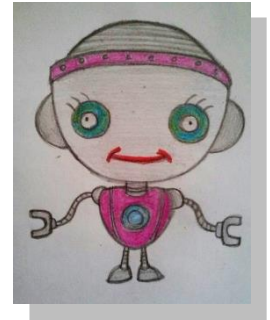
- A. aiment tous la tour Eiffel.
- B. connaissent tous la tour Eiffel.
- C. détestent tous la tour Eiffel.
- D. visitent tous la tour Eiffel.



Pour répondre aux questions suivantes, vous devez **lire** attentivement les textes et observer les images qui accompagnent les textes.

## Le Robot Rubie

Rubie est une jeune fille robot qui habite sur la planète Ordinatune dans la galaxie Système Opérateur. En général, les robots de cette planète sont très simples et ils ne font pas attention à leur apparence parce qu'ils sont en métal gris, tous identiques. Mais Rubie, ce n'est pas un robot comme les autres, elle est très coquette, peut-être même un peu trop ! Elle se maquille et elle se coiffe pendant une heure tous les matins ; elle a de belles robes et ne veut jamais porter les mêmes vêtements deux jours de suite. Ses parents ne la comprennent pas !



Un jour, Rubie et sa famille sont parties en avion en vacances sur une île déserte pour se reposer pendant une semaine. Personne ne vit là, il y a seulement de la végétation et une petite cabane. C'est idéal pour se reposer ! Mais, on ne sait pas pourquoi la valise de Rubie n'est jamais arrivée. Elle n'a pas de vêtement pour se changer. Le petit robot est triste et pleure tout le temps, nuit et jour, pendant trois jours. Ils sont loin de tout et Rubie n'a pas de robe, de chemise, de jupe, de produits cosmétiques ... Elle est inconsolable. Alors, sa maman a une grande idée. Elle propose à Rubie de fabriquer ses propres vêtements avec les éléments présents dans la nature. C'est ainsi qu'elles élaborent des robes avec les feuilles des arbres, un collier et une bague à partir de coquillages ... Elles sont tellement occupées qu'elles ne voient pas le temps passer.

Finalement, l'avion vient les chercher pour rentrer chez eux. Dans l'appareil, Rubie reconnaît sa valise qui était restée pendant toutes les vacances derrière une boîte en carton. Heureusement, elle est en parfait état. Grâce à cette expérience, elle a appris à fabriquer ses tenues comme des robes, des jupes, des chemises et elle a passé beaucoup de temps avec sa famille.



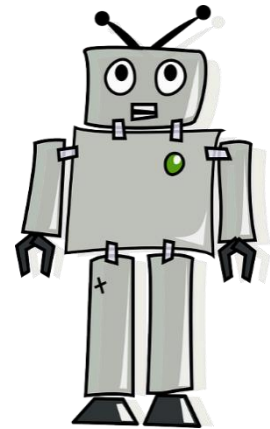


16

6CFCE1319

Pourquoi Rubie est différente des autres robots ?

- A. Parce qu'elle est sportive.
- B. Parce qu'elle a des pouvoirs magiques.
- C. Parce qu'elle est très bavarde.
- D. Parce qu'elle est coquette.



17

6CFCE1320

Où est-ce que Rubie et sa famille sont parties en vacances ?

- A. Sur une île.
- B. À la montagne.
- C. Chez ses cousins.
- D. À la campagne.

18

6CFCE1324

Cherche un synonyme du mot **avion** dans le texte.

---

19

6CFCE1325

Est-ce que Rubie retrouve sa valise ?

- A. Oui, elle la retrouve.
- B. Oui, mais elle est cassée.
- C. Oui, mais elle est vide.
- D. Non, elle ne la retrouve pas.

20

6CFCE1326

Que signifie le mot « tenue » ?

- A. Un livre.
- B. Du maquillage.
- C. Un type d'avion.
- D. Un vêtement.

## Agu et Dalal



Il y a très longtemps, Agu, un jeune garçon, décide d'apprendre à lire et à écrire. Alors, un jour, il part à la recherche d'une école parce que, dans son village, Fanaye, l'école est fermée.

Après un long voyage, il arrive à Bakel où il connaît Mamadou, un professeur, qui enseigne

aux enfants. Agu étudie sérieusement pendant un an et quand finalement il sait parfaitement lire et écrire, il décide de rentrer chez lui.

Avant de partir, un camarade de classe, Halim, qui est un peu sorcier, lui dit : « Je vais te donner un message pour mes parents qui vivent dans le même village que toi. En échange, je vais te transporter chez toi sur mon tapis magique. »

En arrivant à Fanaye, Agu n'oublie pas d'aller rendre visite à la famille d'Halim. Ils sont très aimables et lui demandent de revenir les voir de temps en temps.

Après quelque temps, Agu décide d'ouvrir à nouveau l'école et devient le maître. Ainsi tous les enfants de la région peuvent apprendre à lire et à écrire.

Pendant tout ce temps, il continue à rendre de longues visites à la famille de son ami sorcier et petit à petit il tombe amoureux de sa soeur, Dalal, une jolie demoiselle aussi spéciale que son frère.

Un jour, finalement, il lui déclare son amour et Dalal lui répond : « J'hésite à me marier avec une personne simple... Vous êtes si coléreux ! Et si bavard ! Et vous mentez si facilement ! Chez nous, un sorcier ne trahit jamais un secret. »

Agu proteste:

— « Moi, je ne suis pas comme ça ! »

— « Alors, je t'accepte pour mari. Mais je t'interdis de révéler que tu épouses une femme qui a des pouvoirs magiques ! »

Le temps passe et ils sont très heureux. Mais un soir d'hiver, Agu confesse à sa mère que Dalal est une épouse exceptionnelle et qu'elle a des pouvoirs magiques.

Le lendemain matin, Agu se réveille seul ; Dalal est partie.

Il est triste et part à sa recherche mais il ne la retrouve pas. Dix ans plus tard, Dalal vient le voir. Elle lui explique qu'elle l'a abandonné parce qu'il a trahi son secret. Elle sait qu'il a tout raconté à sa mère.

Agu supplie Dalal de le pardonner et de rester. Sa bien-aimée accède parce qu'elle l'aime toujours.



21

De quel genre de texte il s'agit ?

6CFCE1427

- A. Une chanson.
- B. Un conte.
- C. Une publicité.
- D. Une recette.



22

Quel est le nom du village où Agu étudie ?

6CFCE1429

Le village, où Agu étudie, s'appelle \_\_\_\_\_

23

Quelle profession exerce Agu à son retour dans le village ?

6CFCE1431

- A. Agriculteur.
- B. Docteur.
- C. Professeur.
- D. Sorcier.



24

Pourquoi Dalal est spéciale ?

6CFCE1432

- A. Parce qu'elle cuisine bien.
- B. Parce qu'elle est très grande.
- C. Parce qu'elle a des pouvoirs magiques.
- D. Parce qu'elle parle plusieurs langues.






25

À qui Agu révèle le secret de Dalal ?

6CFCE1435

- A. À sa mère.
- B. À sa sœur.
- C. À son ami.
- D. À son père.






## Pass' Sport à Lyon

En 2016, le Pass'Sport sportif (du sport pour les enfants) commence le 1er juillet et termine le 27 août.

Le Pass'Sport est destiné aux enfants âgés de 10 à 16 ans et propose des activités sportives dans la ville de Lyon et des activités qu'ils ne pratiquent pas ou peu à l'école ou après l'école. Des animateurs diplômés s'occupent d'un groupe de 10 enfants maximum le matin, l'après-midi ou pendant toute la journée.

**Lieu et horaires d'ouverture**  
 Le lieu et l'heure dépendent de l'activité choisie, du lundi au vendredi de 9h à 12h et de 14h à 17h. Les repas ne sont pas assurés, il n'y a pas de cantine pour manger.

**Les activités**  
 Au programme, découverte et initiation à de multiples disciplines: badminton, tennis, volley, escalade, trampoline, roller, VTT, course d'orientation, escrime, canoë kayak, patin à glace, et bien d'autres.

**Préinscription**  
 Préinscription du 14 au 18 mai 2016 sur le site de la ville : [www.villedelyon.fr](http://www.villedelyon.fr)  
 À partir du 15 juin, la ville de Lyon vous confirmera l'inscription par sms.

**Tarif**  
 Pour les enfants qui habitent à Lyon, 3 euros la demi-journée et pour les autres 6 euros.

Activité / Sport	Lieu	Horaire	Tranche d'âge
Activités en plein air	Gymnase de l'INSA	Le matin	De 10 à 16 ans
Sport de raquette	Gymnase Bon Lait	Toute la journée	De 10 à 16 ans
Sport de combat	Gymnase Louis Chanfray	Toute la journée	De 14 à 16 ans
Activités acrobatiques	Gymnase Genton	L'après-midi	De 10 à 12 ans
Sport de glace	Patinoire de Lyon	Le matin	De 12 à 16 ans
Activités aquatiques	Piscine municipale et rives du Rhône	Toute la journée	De 10 à 16 ans
Sports collectifs	Gymnase Omnisports	L'après-midi	De 10 à 14 ans

26

6CFCE1541

Est-ce que les enfants peuvent manger le repas du midi ?

- A. Oui, dans un restaurant.
- B. Oui, à la cantine.
- C. Oui, dans un parc.
- D. Non, ils ne peuvent pas.



27

6CFCE1543

Les enfants qui habitent à Villefranche doivent payer...

- A. moins que les enfants qui habitent à Lyon.
- B. autant que les enfants qui habitent à Lyon.
- C. plus que les enfants qui habitent à Lyon.
- D. ne paient pas.

28

6CFCE1544

Tous les enfants de 10 à 16 ans peuvent pratiquer tous les sports ?

- A. Oui, ils peuvent pratiquer tous les sports.
- B. Oui, ils peuvent pratiquer tous les sports sauf les sports collectifs.
- C. Oui, ils peuvent pratiquer tous les sports sauf les activités aquatiques.
- D. Non, ils ne peuvent pas tous pratiquer tous les sports.

29

6CFCE1545

Répondez par vrai ou faux.

	Vrai	Faux
Un enfant de 9 ans peut faire du vélo au gymnase de l'INSA.		
Un enfant de 10 ans peut faire de l'escrime au gymnase de Louis Chanfray.		
Un enfant de 11 ans peut faire de la natation à la Piscine Municipale.		
Un enfant de 12 ans peut jouer au foot au Gymnase Omnisports.		

30

6CFCE1546

Pour pouvoir jouer au tennis, il faut aller ...

- A. au Gymnase Bon Lait.
- B. au Gymnase Louis Chanfray.
- C. au Gymnase Genton.
- D. au Gymnase Omnisports.







