

R5. ABANDONO TEMPRANO DE LA EDUCACIÓN Y LA FORMACIÓN

Porcentaje de personas de 18 a 24 años que no están escolarizadas y que tienen como estudios máximos Educación Secundaria Obligatoria o anteriores niveles educativos (CINE 0, 1 y 2)

Reducir la cantidad de jóvenes que abandonan prematuramente los estudios es una inversión clave no solo para el futuro de cada joven, sino también para la prosperidad futura y la cohesión social de la UE en general. El abandono temprano de la educación y la formación no es un problema nuevo, pero cada vez es más acuciante. Hace casi un decenio, el objetivo de reducir el índice de abandono temprano de educación y formación en Europa se convirtió en una prioridad política en todos los Estados miembros. Se han logrado avances, pero el ritmo de mejora no creció lo suficiente como para alcanzar el objetivo de 2010, por lo que uno de los nuevos objetivos principales de la Estrategia Europea 2020 es reducir la tasa de abandono escolar por debajo del 10%.

El porcentaje de personas de 18 a 24 años que habían abandonado su formación en el sistema educativo español era en el año 2009 del 31,2%, reduciéndose en 2010 en 2,8 puntos hasta el 28,4%. El abandono, a nivel nacional, sigue siendo más elevado entre los hombres, 33,5%, que entre las mujeres, 23,1%. Los menores porcentajes de abandono aparecen en País Vasco, 12,6%, en Comunidad Foral de Navarra, 16,8% y en Comunidad de Madrid y Principado de Asturias, con un 22,3% en ambas. Los mayores porcentajes se encuentran en las ciudades autónomas de Ceuta y Melilla, 40,7%, Islas Baleares, 36,7%, Región de Murcia, 35,5% y Andalucía, 34,7%. El abandono masculino supera al femenino en todas las comunidades autónomas, excepto en La Rioja, dándose las mayores diferencias en Castilla-La Mancha, Extremadura, Canarias, Comunidad Foral de Navarra y Cantabria; la diferencia es menor en País Vasco, Aragón y Comunidad de Madrid. No obstante, los datos de las distintas comunidades autónomas deben ser tomados con precaución, pues los derivados de tamaños muestrales pequeños pueden estar afectados por fuertes errores de muestreo. Ver *Gráfico 1*.

Desde el año 2000 hasta el 2010, la evolución del abandono escolar temprano ha sido oscilante, situándose a lo largo de esos años entre el 28% y el 32%, aunque en los últimos tres años se aprecia una tendencia descendente, sobre todo, y tal como se ha señalado, en el último año el abandono ha disminuido en España 2,8 puntos, situándose en el 28,4%. La evolución ha sido similar para las mujeres y para los hombres, aunque en todos los años analizados el abandono femenino es menor que el masculino, con diferencias comprendidas entre 10,4 y 13,6 puntos porcentuales. Ver *Gráfico 2*.

La media de población de 18 a 24 años que abandona de manera temprana el sistema educativo en los países de la Unión Europea en el año 2010 se sitúa en un 14,1%. Encontramos porcentajes por encima de la media europea –en orden decreciente– en Malta, Portugal, España, Italia, Rumania y Reino Unido. Los países con porcentajes de abandono menores del 10% son: Eslovaquia, República Checa, Eslovenia, Polonia, Luxemburgo, Lituania, Austria, y Suecia. En todos los países el abandono es menor entre las mujeres que entre los hombres, excepto en Bulgaria y Eslovaquia, aunque en este caso la diferencia es muy reducida. Ver *Gráfico 3*.

Especificaciones técnicas:

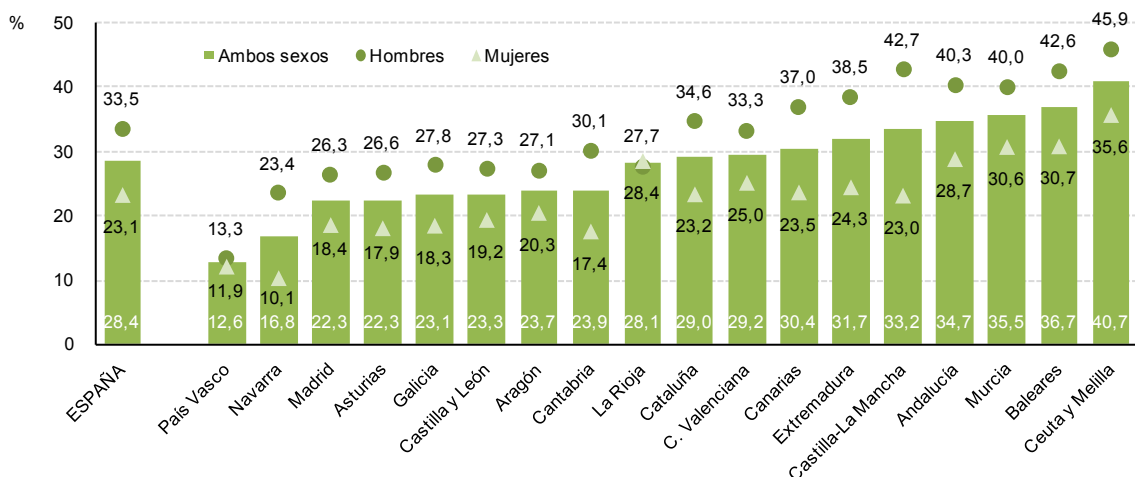
Para el cálculo del abandono temprano de la educación y la formación se ha considerado al porcentaje de personas de 18 a 24 años que poseen como estudios máximos Educación Secundaria Obligatoria o anteriores niveles educativos de acuerdo con los siguientes niveles CINE: Educación Infantil: CINE 0. Educación Primaria: CINE 1. Educación Secundaria primera etapa: CINE 2.

En diciembre de 2005 Eurostat redefinió el nivel de formación de Educación Secundaria segunda etapa, CINE 3, considerando que los programas “3C de menos de 2 años de duración” no incrementan el nivel de formación; esto ha influido en la evolución del porcentaje de abandono temprano de la educación y la formación en España.

Fuentes:

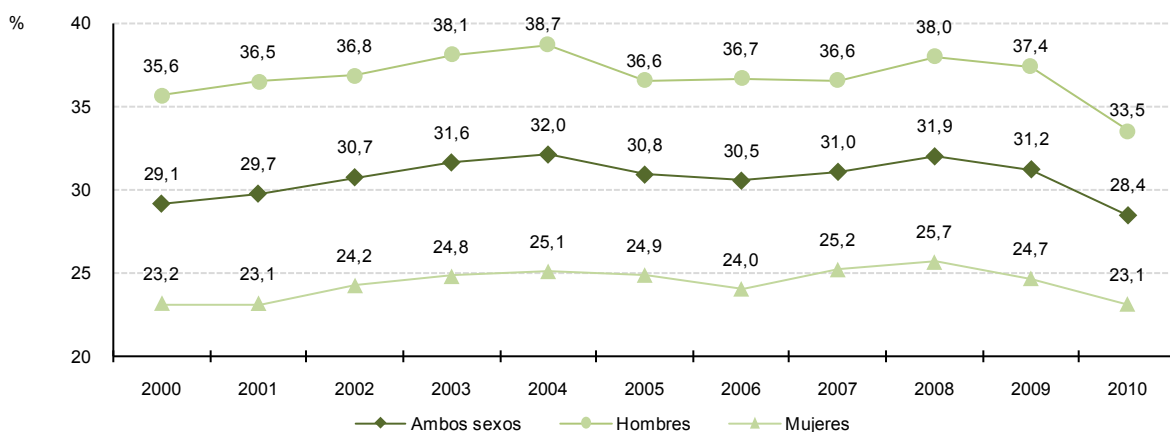
- . Cálculos proporcionados por la Oficina de Estadística del Ministerio de Educación con datos de:
 - Encuesta de Población Activa.INE. Elaborado con la metodología establecida por Eurostat, basándose en medias anuales de datos trimestrales.
 - Encuesta Europea de Población Activa (Labour Force Survey) - Medias Anuales. Eurostat.
- . Sistema estatal de indicadores de la educación. Instituto de Evaluación.

Gráfico 1.R5: Porcentaje de personas de 18 a 24 años que han abandonado de forma temprana el sistema educativo por sexo. 2010.



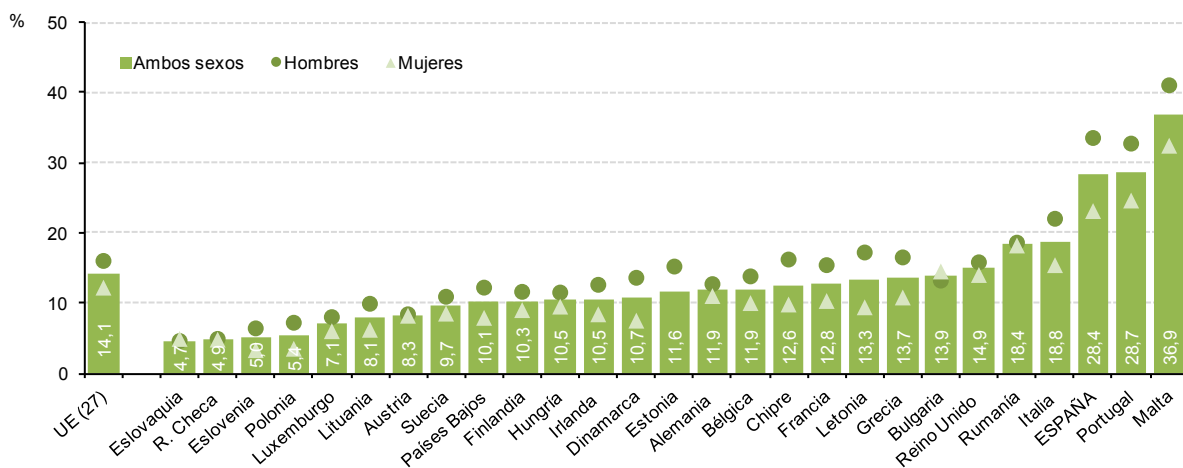
Nota: Los datos deben ser tomados con precaución, pues los derivados de tamaños muestrales pequeños están afectados por fuertes errores de muestreo.

Gráfico 2.R5: Evolución del porcentaje de población de 18 a 24 años que ha abandonado de forma temprana el sistema educativo por sexo.



Nota: Elaborado con la nueva metodología establecida por Eurostat, basándose en medias anuales de datos trimestrales.

Gráfico 3.R5: Porcentaje de población de 18 a 24 años que abandona de forma temprana el sistema educativo por sexo en países de la Unión Europea. 2010.



Nota: De Estonia no hay datos de abandono femenino.