

## FORMACIÓN CONTINUA

*Porcentaje de la población activa entre 25 y 64 años que sigue cursos de formación dirigidos a mejorar sus conocimientos y/o habilidades en ó para el trabajo.*

### Resumen

En España y en el año 1999, un 2,4% de la población activa entre 25 y 64 años participa en cursos de formación para el trabajo; las personas activas desempleadas lo hacen en porcentajes más altos que las activas ocupadas, 6,4% frente a 1,7%. En el tramo joven de esta población, entre 25 y 35 años, la participación en estos cursos es mas alta: un 4,6% de las personas activas, un 10,7 de las activas desempleadas y un 3,3% de activas ocupadas.

La Comunidad Foral de Navarra, Castilla y León, la Comunidad Valenciana, el País Vasco, Castilla-La Mancha, Canarias y Andalucía, por este orden, tienen los porcentajes de personas activas participantes en cursos de formación para el trabajo, en los dos tramos de edad, por encima del porcentaje nacional.

Desde 1997 a 1999 aparece una ligera tendencia ascendente en la participación en cursos de formación para el trabajo, siendo, por una parte, más acusada la subida en el tramo joven de la población y, por otra, en la población activa desempleada.

Por formación y educación continuas, en sentido genérico, debe entenderse todas aquellas actividades formativas y educativas que la persona cursa con posterioridad a su educación inicial, entendida esta como todo estudio o formación que ha llevado a cabo sin interrupción desde el nivel primario, generalmente cursado en el sistema educativo regulado por las Administraciones públicas.

De las muchas variantes de la formación continua, este indicador se centra en la que va dirigida a mejorar conocimientos y/o habilidades para el trabajo; afecta por lo tanto a la población activa y puede ser cursada por las personas activas ocupadas o por las activas desempleadas<sup>(1)</sup>. La formación para el trabajo de las personas ocupadas tiene por finalidad la adquisición de nuevos conocimientos y habilidades que les sean útiles para el actual y futuro empleo; esta formación en las personas desempleadas o paradas está conformada por los programas de inserción laboral que tienen como objetivo cualificar, reciclar o mejorar su nivel de conocimientos para favorecer su incorporación al mercado de trabajo.

En el año 1999, un 50% de la población con 16 años o más era población activa, correspondiendo un 42% a población ocupada y un 8% a población desempleada<sup>(2)</sup>. En España y en este mismo año, un 2,4% de la población activa *entre 25 y 64 años* participa en cursos de formación para el trabajo; el porcentaje de los que siguen estos cursos es mayor entre la población activa desempleada, un 6,4%, que entre la población activa ocupada, un 1,7%. En el tramo más joven de la población, *de 25 a 35 años*, estos porcentajes son mayores: un 4,6% de los activos, un 10,7% de los parados y un 3,3% de los ocupados siguen cursos de este tipo de formación. Ver gráfico 1.

La Comunidad Foral de Navarra, Castilla y León, la Comunidad Valenciana, el País Vasco, Castilla-La Mancha, Canarias y Andalucía, por este orden, tienen los porcentajes de personas activas participando en cursos de formación para el trabajo por encima del porcentaje nacional en el tramo entre 25 y 64 años; si se tiene en cuenta solamente a las personas activas desempleadas que siguen estos cursos, por encima del valor nacional se encuentran los porcentajes en la mayor parte de las comunidades citadas más en Aragón, la Región de Murcia, Galicia y el Principado de Asturias.

En el tramo joven, entre 25 y 35 años, las comunidades que tienen porcentualmente mayor número de personas activas siguiendo cursos de formación para el trabajo son prácticamente las mismas que en la población amplia. En este tramo joven y considerando solamente a las personas activas desempleadas, además de las comunidades citadas en la población activa, Aragón, Galicia y el Principado de Asturias presentan un porcentaje mayor que el valor nacional. Ver gráfico 1.

Desde 1997 a 1999, se observa una tendencia ligeramente ascendente en la participación en cursos de formación para el trabajo en la población activa de 25 a 64 años, siendo más acusada en la población activa desempleada, con una subida de un punto porcentual, que en la población activa ocupada. El mismo hecho se da en la población activa entre 25 y 35 años pero el crecimiento en este caso es más acusado que en la población amplia en todas las situaciones laborales analizadas, llegando la población activa desempleada a pasar de un 8,4% en este tipo de formación en 1997 a 10,7% en 1999. Ver gráfico 2.

Gráfico 1.E6: Porcentaje de población activa, ocupada y desempleada que sigue cursos de formación para el trabajo. 1999.

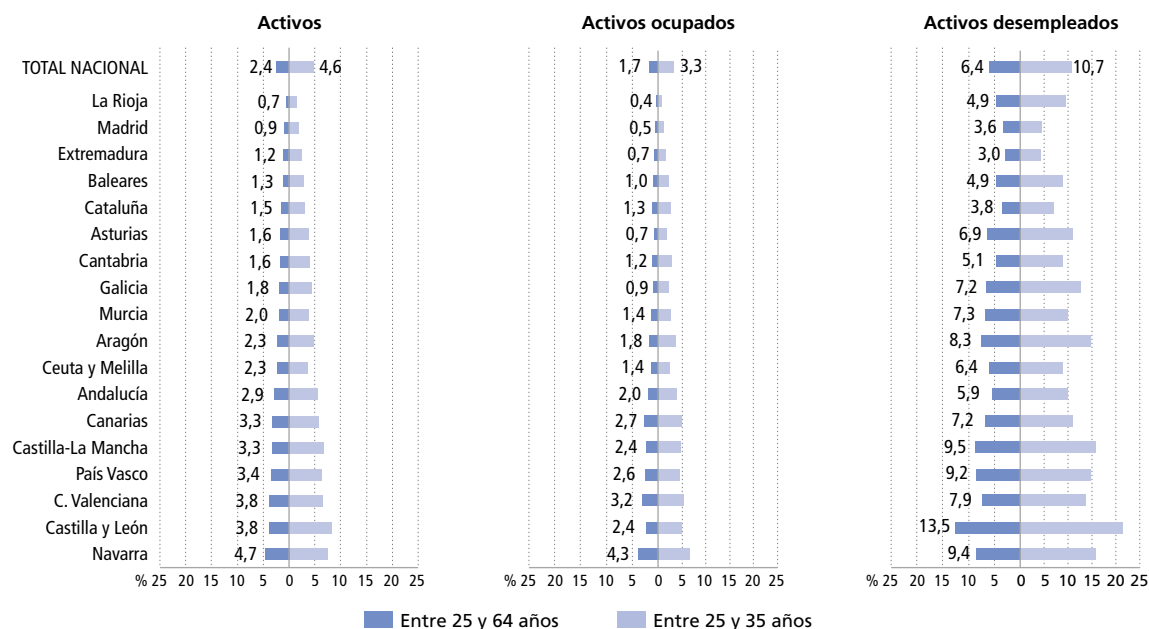
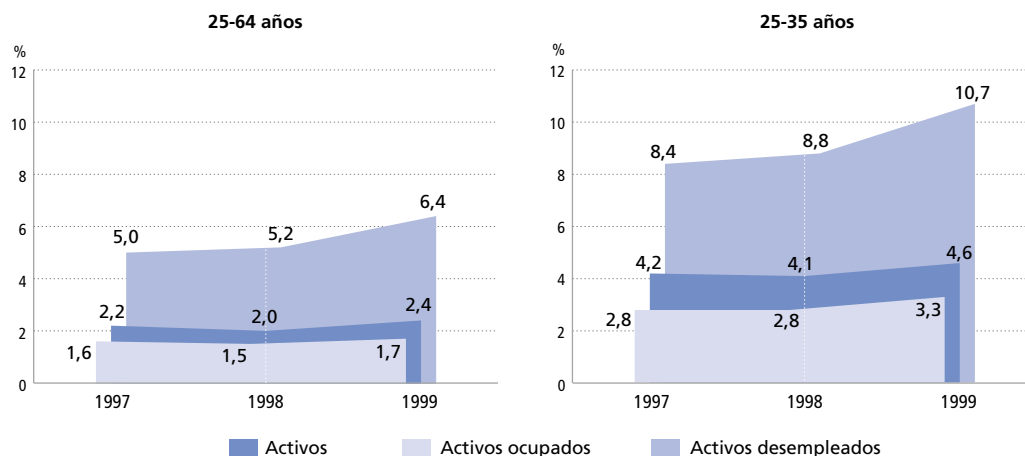


Gráfico 2.E6: Evolución del porcentaje de población activa, ocupada y desempleada que sigue cursos de formación para el trabajo.



## Especificaciones técnicas

Este indicador se centra en la formación continua que va dirigida a mejorar conocimientos y/o habilidades para el trabajo. La formación continua de las personas activas ocupadas se imparte desde las empresas, otras organizaciones sin fin de lucro y la Administración pública. En España la formación continua de las personas activas desempleadas se imparte en el marco del plan FIP (Formación e inserción profesional), a través del INEM (Instituto Nacional de Empleo), sus centros colaboradores y homologados y las comunidades autónomas con esta competencia transferida; también existen programas mixtos de formación-empleo que se imparten en las Escuelas Taller, Casas de Oficios y Talleres de Empleo. Por otra parte, hay programas e iniciativas de la Unión Europea en el campo de la formación profesional continua.

**Fuentes:** Datos proporcionados por el Instituto Nacional de Estadística. *Indicadores Sociales de España. Instituto Nacional de Estadística. 2001.*