

## C4

## NIVEL DE ESTUDIOS DE LA POBLACIÓN ADULTA

Porcentaje de la población adulta de 25 a 64 años de edad que ha completado un cierto nivel de enseñanza

De los múltiples factores del contexto en el que se desarrolla el sistema educativo español, adquiere una relevancia especial el nivel de estudios alcanzado por la población adulta española. Este hecho condicionará en gran parte las expectativas y motivaciones de la población sobre el sistema educativo e influirá consecuentemente en la planificación educativa.

En el año 2003, un 30% de la población adulta española entre 25 y 64 años tiene un nivel de estudios primarios o inferior, seguido de un 27% con estudios similares a los secundarios obligatorios y de un 25% con estudios superiores; porcentajes más bajos corresponden a la población con estudios secundarios post-obligatorios, un 18%; por lo tanto, un 43% posee estudios superiores a los obligatorios. El tramo más joven de esta población, entre 25 y 34 años, tiene mejor nivel medio de estudios ya que este último porcentaje, el de personas que tienen estudios superiores a los obligatorios se eleva al 60%. Ver gráfico y tabla 1.

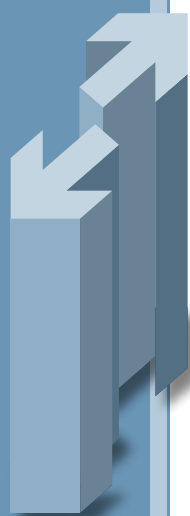
Las Comunidades Autónomas que tanto en la población de 25 a 64 años como en la de 25 a 34 años quedan por encima del porcentaje medio nacional de personas con estudios superiores a los obligatorios son Aragón, el Principado de Asturias, Cantabria, Cataluña, Castilla y León, Comunidad de Madrid, Comunidad Foral de Navarra, País Vasco y La Rioja.

Es similar el porcentaje de hombres que de mujeres entre 25 y 64 años con niveles de estudios post-obligatorios, pero en la población joven son porcentualmente más las mujeres que los hombres con estos niveles de estudios, 64% y 57% respectivamente. Ver gráfico 2.

Desde 1987 a 2003 el nivel de estudios de la población española ha crecido significativamente, así se observa en el gráfico y tabla 3 como han aumentado los porcentajes de personas con estudios secundarios post-obligatorios y superiores y han bajado los porcentajes de personas que como máximo tienen estudios primarios o secundarios obligatorios; esto hace que en la población de 25 a 64 años el porcentaje de personas con estudios superiores a los obligatorios ha crecido 27 puntos porcentuales pasando de un 16% a un 43%.

Si se toma un tramo evolutivo menor, entre 1997 y 2003, el porcentaje de personas con al menos estudios secundarios post-obligatorios aumenta cerca de 12 puntos en toda España experimentando un mayor crecimiento Ceuta y Melilla, que pasa de 34% a 49%, Cantabria, de 34% a 49%, Islas Baleares, de 28% a 41%; seguidas de Comunidad Foral de Navarra, Galicia, Aragón, País Vasco y Castilla y León con un aumento de 13 puntos porcentuales cada una. Ver gráfico y tabla 4.

Aún dentro de esta evolución positiva, España entre los países de la OCDE tiene un porcentaje de personas entre 25 y 64 años con al menos educación secundaria post-obligatoria 24 puntos porcentuales por debajo de la media de estos países; la diferencia es sensiblemente menor en el caso de personas entre 25 y 34 años, 17 puntos porcentuales por debajo de la media correspondiente. Sin embargo, es uno de los países con mayor “ganancia en este nivel de estudios post-obligatorios” entre la población adulta y la población joven. Ver gráfico y tabla 5.



### Especificaciones técnicas:

Las categorías de niveles de estudios del indicador tienen el siguiente contenido:

*Inferior a educación primaria:* Personas que no saben leer y escribir y población que sabe leer y escribir pero no ha completado al menos 5 años de escolaridad.

*Educación primaria:* Población que ha completado al menos 5 años de escolaridad, generalmente iniciados a los 5 ó 6 años y terminados a los 11 ó 12 años, no completando un nivel más alto.

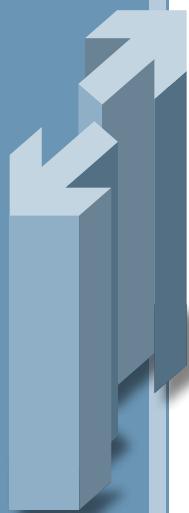
*Educación secundaria obligatoria:* Población con Graduado en secundaria, graduado escolar, bachiller elemental, certificado de escolaridad.

*Educación secundaria post-obligatoria:* Población con Bachiller, título técnico (ciclos formativos de grado medio), técnico auxiliar (FPI) y titulaciones equivalentes y asimilables.

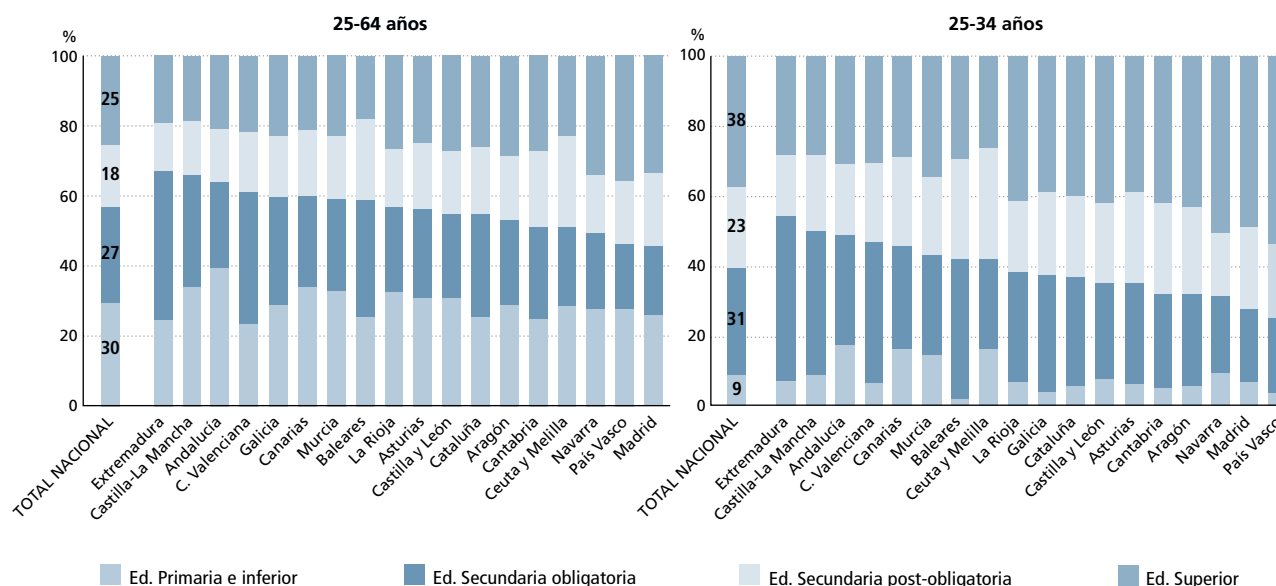
*Educación superior:* Población con título de Doctor, licenciado, diplomado universitario, técnico superior (ciclos formativos de grado superior), técnico especialista (FPPI) y titulaciones equivalentes o asimilables.

### Fuentes:

- Datos proporcionados por el Instituto Nacional de Estadística.
- Regards sur l'éducation. Les indicateurs de l'OCDE. OCDE. 2004.
- Documento de la Comisión de la Comunidad Europea. Bruselas 21-1-2004.
- Sistema estatal de indicadores de la educación 2002. INCE. 2002.



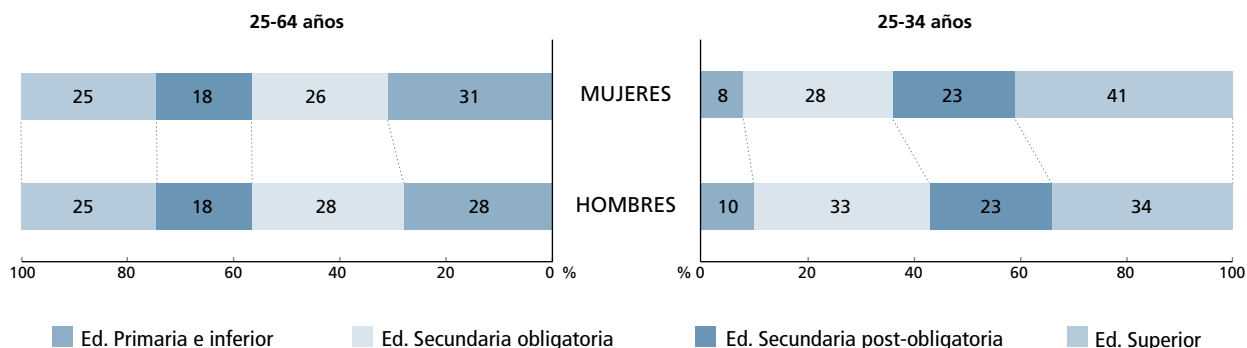
**Gráfico y tabla 1.C4:** Nivel de estudios de la población adulta por Comunidad Autónoma. Porcentajes. 2003.



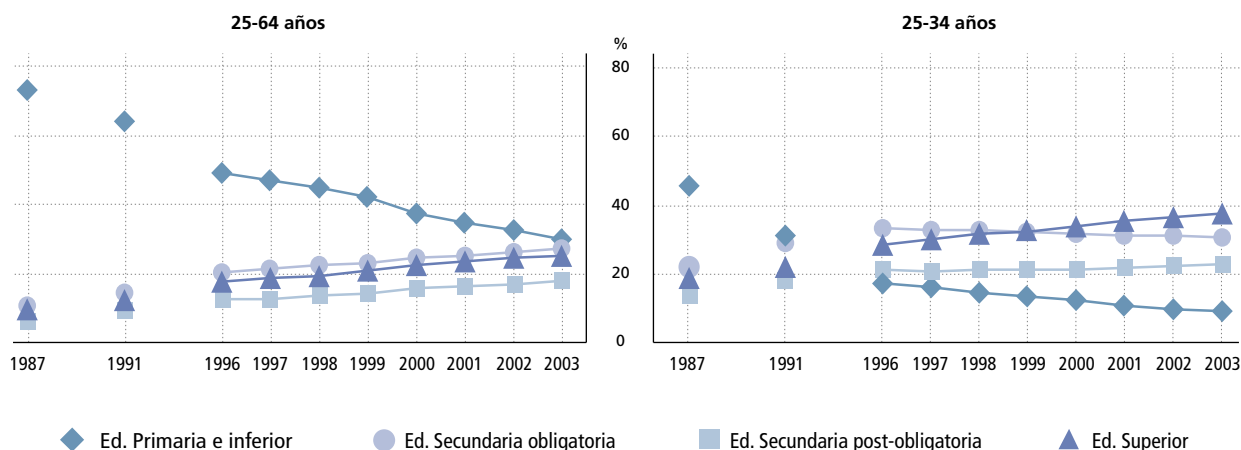
	25-64 años				25-34 años			
	Ed. Primaria e inferior	Ed. Secundaria obligatoria	Ed. Secundaria post-obligatoria	Ed. Superior	Ed. Primaria e inferior	Ed. Secundaria obligatoria	Ed. Secundaria post-obligatoria	Ed. Superior
<b>Total nacional</b>	<b>29,7</b>	<b>27,2</b>	<b>18,0</b>	<b>25,2</b>	<b>8,9</b>	<b>30,7</b>	<b>22,9</b>	<b>37,5</b>
Andalucía	39,6	24,5	15,2	20,8	17,3	31,4	20,5	30,8
Aragón	29,0	23,8	18,6	28,6	5,8	25,8	25,0	43,3
Asturias (Principado de)	30,6	25,8	19,2	24,4	6,5	28,2	26,6	38,7
Baleares (Islas)	25,3	33,2	23,2	18,2	1,9	40,1	28,4	29,6
Canarias	34,2	25,4	19,4	21,0	16,2	29,2	25,9	28,7
Cantabria	25,0	26,5	21,2	27,3	4,8	27,0	26,6	41,6
Castilla y León	30,7	24,2	18,2	27,0	7,8	27,2	23,4	41,6
Castilla - La Mancha	33,9	32,2	15,5	18,4	8,7	41,6	21,7	28,1
Cataluña	25,4	29,3	19,2	26,1	5,7	31,1	23,5	39,7
Comunidad Valenciana	23,6	37,6	17,3	21,4	6,0	41,1	22,2	30,6
Extremadura	25,0	42,3	13,5	19,2	6,8	47,5	17,8	27,9
Galicia	29,0	30,9	17,0	23,1	4,0	33,7	23,5	38,8
Madrid (Comunidad de)	25,8	20,1	20,7	33,4	6,7	20,6	24,3	48,5
Murcia (Región de)	32,6	26,4	18,4	22,6	14,1	29,2	22,4	34,3
Navarra (Comunidad Foral de)	27,5	21,8	16,8	33,8	9,6	21,8	18,0	50,6
País Vasco	27,8	18,6	17,7	35,9	4,0	20,7	21,6	53,7
Rioja (La)	32,4	24,2	16,9	26,5	6,8	31,3	20,5	41,3
Ceuta y Melilla	28,5	22,5	26,4	22,4	16,5	25,4	31,8	26,3

**Nota:** En el gráfico las CCAA están en orden creciente del porcentaje de personas con estudios superiores a los obligatorios.

**Gráfico 2.C4:** Nivel de estudios de la población adulta por tramos de edad y sexo. 2003.

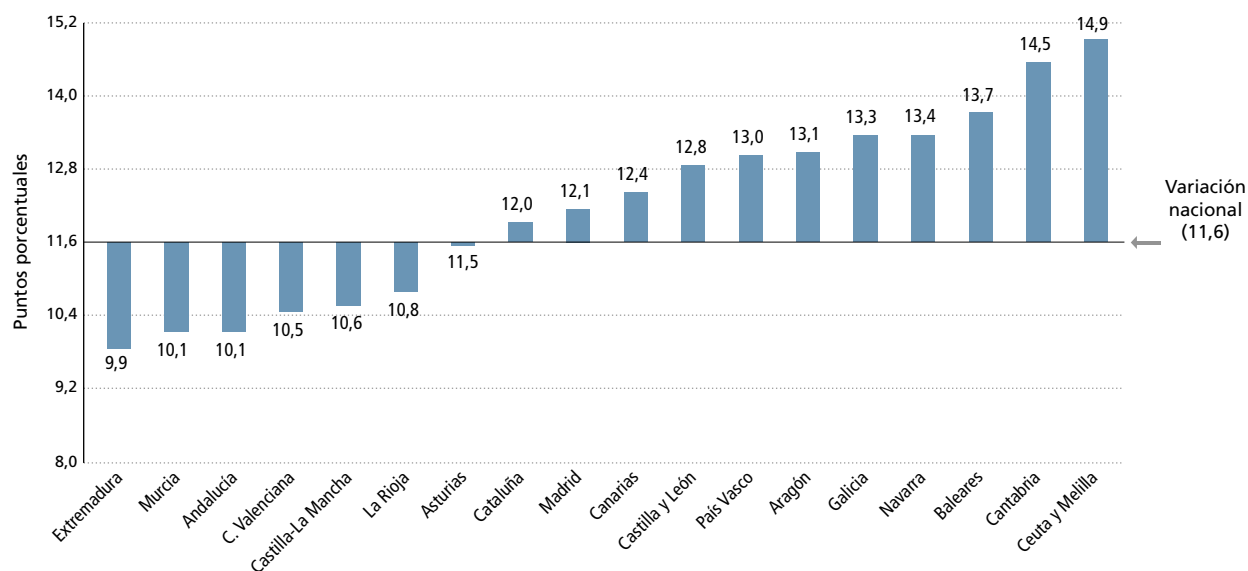


**Gráfico y tabla 3.C4:** Evolución del nivel de estudios de la población adulta por tramos de edad. Porcentajes.



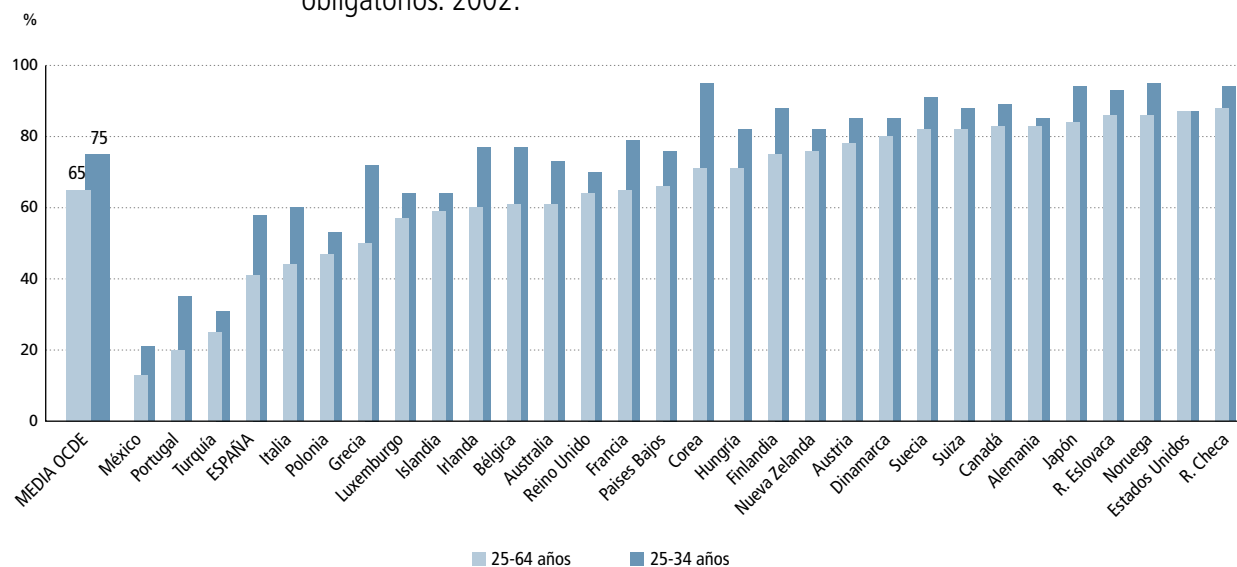
	1987	1991	1996	1997	1998	1999	2000	2001	2002	2003
<b>25-64 años</b>										
Educación primaria e inferior	73,1	63,8	49,3	47,0	44,5	42,2	37,1	34,5	32,4	29,7
Educación secundaria obligatoria	10,5	14,6	20,5	21,4	22,2	22,7	24,3	25,2	26,0	27,2
Educación secundaria post-obligatoria	6,6	9,4	12,7	12,8	13,9	14,6	15,9	16,7	17,3	18,0
Educación superior	9,8	12,2	17,5	18,8	19,4	20,5	22,6	23,6	24,4	25,2
<b>25-34 años</b>										
Educación primaria e inferior	45,6	30,9	17,1	16,0	14,3	13,5	12,5	11,0	9,6	8,9
Educación secundaria obligatoria	22,1	28,9	33,0	32,8	32,9	32,0	31,7	31,4	31,3	30,7
Educación secundaria post-obligatoria	13,7	18,3	21,2	20,9	21,2	21,6	21,7	22,1	22,3	22,9
Educación superior	18,6	21,9	28,6	30,3	31,6	33,0	34,1	35,5	36,7	37,5

**Gráfico y tabla 4.C4:** Variaciones del porcentaje de personas de 25 a 64 años con estudios superiores a los obligatorios en las diferentes Comunidades Autónomas. 1997 a 2003.



	2003	1997	Variación
<b>Total nacional</b>	<b>43,2</b>	<b>31,5</b>	<b>11,6</b>
Andalucía	35,9	25,8	10,1
Aragón	47,2	34,1	13,1
Asturias (Principado de)	43,6	32,1	11,5
Baleares (Islas)	41,4	27,7	13,7
Canarias	40,4	28,0	12,4
Cantabria	48,5	34,0	14,5
Castilla y León	45,2	32,3	12,8
Castilla-La Mancha	33,9	23,3	10,6
Cataluña	45,3	33,3	12,0
Comunidad Valenciana	38,8	28,3	10,5
Extremadura	32,7	22,8	9,9
Galicia	40,1	26,8	13,3
Madrid (Comunidad de)	54,1	41,9	12,1
Murcia (Región de)	41,0	30,9	10,1
Navarra (Comunidad Foral de)	50,6	37,3	13,4
País Vasco	53,6	40,6	13,0
Rioja (La)	43,4	32,6	10,8
Ceuta y Melilla	48,8	33,9	14,9

**Gráfico y tabla 5.C4:** Porcentaje de población en los países de la OCDE con estudios superiores a los obligatorios. 2002.



	25-64 años	25-34 años	Variación
Media OCDE	65	75	10
Alemania	83	85	2
Australia	61	73	12
Austria	78	85	7
Bélgica	61	77	16
Canadá	83	89	7
Corea	71	95	25
Dinamarca	80	85	5
ESPAÑA	41	58	17
Estados Unidos	87	87	0
Finlandia	75	88	13
Francia	65	79	14
Grecia	50	72	21
Hungría	71	82	10
Irlanda	60	77	17
Islandia	59	64	5
Italia	44	60	15
Japón	84	94	10
Luxemburgo	57	64	7
México	13	21	9
Noruega	86	95	8
Nueva Zelanda	76	82	6
Países Bajos	66	76	9
Polonia	47	53	6
Portugal	20	35	14
Reino Unido	64	70	5
R. Checa	88	94	6
R. Eslovaca	86	93	7
Suecia	82	91	10
Suiza	82	88	6
Turquía	25	31	6

**Nota:** En el gráfico los países están en orden creciente del porcentaje en el tramo 25-64 años.