

Porcentaje de la población a partir de los 16 años que se considera población inactiva y población activa, así como porcentaje de ocupados y parados dentro de esta última

La actividad económica o laboral de la población es una de las variables principales del bienestar socioeconómico de un país y el sistema educativo juega un papel fundamental en la preparación de la población para esta actividad. En principio, el bienestar social y económico es parte del contexto en el que se desarrolla la educación, ya que condiciona las motivaciones y decisiones personales sobre la permanencia o el abandono de la escolarización; pero, a su vez, la formación recibida en el sistema educativo incidirá en las diferentes situaciones laborales posteriores (ver el indicador “Rs9. Tasa de actividad y de desempleo según nivel educativo”).

- En 2005, la tasa de actividad de la población española es del 57%. Las comunidades con mayor tasa de actividad son Cataluña, Comunidad de Madrid e Islas Baleares.

En el año 2005 y dentro de la población de 16 y más años, la tasa de actividad es del 57%, del cual el 52% es población ocupada y el 5% población desempleada. Las Comunidades Autónomas de Cataluña, Comunidad de Madrid e Islas Baleares tienen los mayores porcentajes de población activa, superiores al 60%. A su vez, respecto al porcentaje de población activa ocupada, las comunidades citadas anteriormente tienen los porcentajes más altos, iguales o superiores al 57%. Tanto en actividad como en ocupación, los porcentajes más bajos están en Extremadura y el Principado de Asturias. Ver gráfico y tabla 1.

- Entre 2001 y 2005 la tasa de población activa ha aumentado algo más de cuatro puntos porcentuales. La de ocupación casi 6 puntos porcentuales.

Para el análisis de la evolución de estos porcentajes se ha elegido desde el año 2001 hasta el último año descrito, 2005, debido a la nueva definición de “parado” que hace el Instituto Nacional de Estadística a partir de 2001. En ese período de tiempo, el crecimiento total de la población activa en España ha sido exactamente de 4,4 puntos porcentuales, estando por encima de este crecimiento medio las comunidades siguientes, ordenadas de menor a mayor diferencia: Castilla y León, Cantabria, Extremadura, Castilla-La Mancha, Comunidad de Madrid, Principado de Asturias, Aragón, Ceuta y Melilla, y La Rioja. Entre esos mismos años la población activa ocupada ha aumentado más, 5,9 puntos porcentuales, encontrándose por encima del crecimiento medio estatal las comunidades de Aragón, Comunidad de Madrid, Andalucía, Cantabria y La Rioja. Ver tabla 2.

- En los años analizados la población del tramo joven, de 16 a 24 años, presenta unas tasas de actividad y ocupación menores que las de la población de 16 y más años.

En la población de 16 y más años, entre 2001 y 2005, el porcentaje de actividad y el de ocupación han subido anualmente alrededor de un punto porcentual, destacando el crecimiento de dos puntos porcentuales de la tasa de activos ocupados entre 2004 y 2005, llegando así en el último año al 57% y al 52%, respectivamente. En la población del tramo joven, de 16 a 24 años, sobresale entre 2004 y 2005 el aumento de alrededor de tres puntos porcentuales en las dos tasas respecto a la evolución de años anteriores que es de un punto cada año; no obstante, esta población presenta unas tasas

más bajas que las de la población del tramo de 16 y más años, pues en el año 2005 las tasas tanto de actividad como de ocupación son de 52% y 42%, respectivamente; observándose estas diferencias en el mismo sentido prácticamente en todos los años anteriores. Ver tabla 3.

• Los porcentajes de actividad y ocupación de las mujeres en las series temporales analizadas son mucho menores que los de los hombres.

La actividad económica del hombre y de la mujer entre la población de 16 años y más presenta una gran diferencia, así en el año 2005 un 68,8% de los hombres son activos y un 63,9% tienen ocupación o empleo, en cambio las mujeres que pertenecen a la población activa son un 46,4% y las que tienen empleo un 40,8%. Estas diferencias, superiores a 20 puntos porcentuales, se observan con pequeñas variaciones en los años anteriores. En el tramo de edad de 16 a 24 años las diferencias entre la actividad laboral del hombre y de la mujer son menores pero en el mismo sentido que en la población del tramo global. Ver gráfico 4.

• En 2003 la tasa de actividad laboral de los hombres en España es dos puntos porcentuales superior a la de la Unión Europea (15 países) y la de las mujeres alrededor de 5 puntos inferior.

La tasa media de actividad en los países de la Unión Europea (15 países) en el año 2003 era del 65% para los hombres y del 48% para las mujeres, situándose España ligeramente por encima, dos puntos porcentuales, en el caso de la población masculina y cerca de 5 puntos por debajo en el caso de la población femenina. Mientras la tasa media de la Unión Europea, tanto en hombres como en mujeres, no ha experimentado apenas variaciones entre 2001 y 2003, en España se puede apreciar una evolución positiva con respecto al resto de los países. Ver gráfico 5.

Especificaciones técnicas:

Población económicamente activa: Población de 16 y más años que satisfacen las condiciones necesarias para su inclusión entre las personas ocupadas o paradas.

Población ocupada: Personas de 16 y más años que tienen un trabajo por cuenta ajena (asalariados) o ejercen una actividad por cuenta propia.

Población parada: Personas de 16 y más años que están simultáneamente sin trabajo, en busca de trabajo y disponibles para trabajar. La definición formal de parado no cambia, se sigue usando la definición internacional de la Organización Internacional del Trabajo (OIT), pero el nuevo reglamento introduce instrucciones sobre cómo interpretar la búsqueda activa de trabajo y esta modificación afecta mucho a las cifras de paro.

Población inactiva: Población de 16 y más años no clasificadas como ocupadas ni paradas (se incluyen personas que se ocupan de su hogar, estudiantes que no ejercen una actividad económica, jubilados o prejubilados, incapacitados para trabajar, y otras situaciones).

Los datos de paro desde el primer trimestre de 2001 en adelante reflejan la nueva definición de parado establecida en el Reglamento 1897/2000 de la CE, y no son directamente comparables con los de periodos anteriores, tampoco los de población activa e inactiva.

A partir del segundo trimestre de 1988, se incluye Ceuta y Melilla en el total nacional.

Los totales incluyen la Población Contada Aparte (PCA), aunque esta población deja de existir en 2002 año en que deja de ser obligatorio el servicio militar y el servicio social sustitutorio.

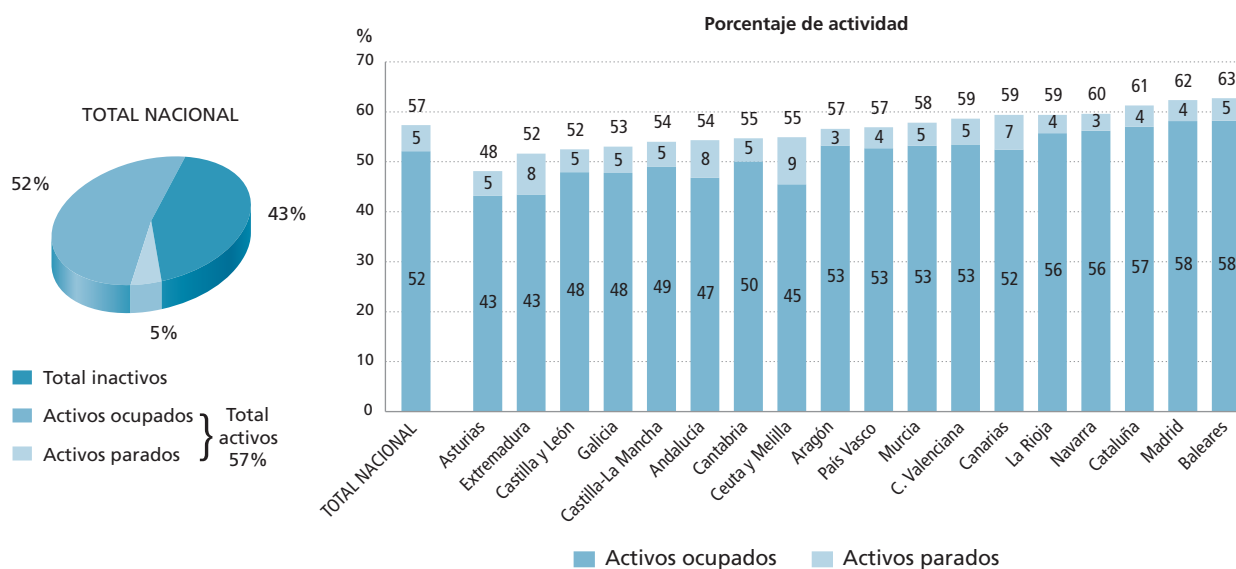
Los datos relativos a España y las Comunidades Autónomas son medias anuales.

Fuentes:

- Datos proporcionados por el Instituto Nacional de Estadística.
- Sistema estatal de indicadores de la educación 2004. <http://www.ince.mec.es>

RELACIÓN DE LA POBLACIÓN CON LA ACTIVIDAD ECONÓMICA

Gráfico y tabla 1.C3: Relación de la población de 16 y más años con la actividad económica por Comunidad Autónoma. Porcentajes. 2005.



	Activos ocupados	Activos parados	Total activos	Total inactivos
Total nacional	52,1	5,3	57,4	42,7
Andalucía	46,8	7,5	54,3	45,7
Aragón	53,3	3,3	56,6	43,4
Asturias (Principado de)	43,2	4,9	48,1	51,9
Baleares (Islas)	58,2	4,5	62,7	37,3
Canarias	52,4	7,0	59,4	40,6
Cantabria	50,1	4,7	54,7	45,3
Castilla y León	47,9	4,6	52,5	47,5
Castilla-La Mancha	49,1	5,0	54,0	46,0
Cataluña	57,0	4,3	61,3	38,7
Comunidad Valenciana	53,5	5,2	58,6	41,4
Extremadura	43,5	8,1	51,6	48,4
Galicia	47,8	5,3	53,0	47,0
Madrid (Comunidad)	58,1	4,2	62,4	37,6
Murcia (Región de)	53,2	4,6	57,8	42,2
Navarra (Comunidad Foral de)	56,2	3,4	59,6	40,4
País Vasco	52,7	4,2	56,9	43,1
Rioja (La)	55,7	3,7	59,4	40,6
Ceuta y Melilla	45,5	9,4	54,9	45,1

Nota: En el gráfico las CCAA están en orden creciente del porcentaje de actividad.

RELACIÓN DE LA POBLACIÓN CON LA ACTIVIDAD ECONÓMICA

Tabla 2.C3: Evolución de la actividad económica de la población de 16 y más años de edad por Comunidad Autónoma. Porcentajes. Años 2001 a 2005.

	Total activos				Activos ocupados		
	2001	2005	Diferencia		2001	2005	Diferencia
Total nacional	53,0	57,4	4,4	Total nacional	46,2	52,1	5,9
País Vasco	54,2	56,9	2,8	Baleares (Islas)	55,3	58,2	2,9
Galicia	49,7	53,0	3,4	Ceuta y Melilla	42,6	45,5	2,9
Cataluña	57,9	61,3	3,4	Canarias	48,5	52,4	3,9
Comunidad Valenciana	55,1	58,6	3,5	Navarra (Comunidad Foral de)	52,3	56,2	4,0
Canarias	55,6	59,4	3,8	Galicia	43,6	47,8	4,1
Baleares (Islas)	58,8	62,7	3,9	Extremadura	39,1	43,5	4,4
Murcia (Región de)	53,9	57,8	3,9	Cataluña	52,4	57,0	4,7
Andalucía	50,1	54,3	4,2	Comunidad Valenciana	48,3	53,5	5,2
Navarra (Comunidad Foral de)	55,4	59,6	4,3	País Vasco	47,4	52,7	5,4
Castilla y León	47,7	52,5	4,8	Asturias (Principado de)	37,7	43,2	5,5
Cantabria	49,6	54,7	5,2	Murcia (Región de)	47,5	53,2	5,7
Extremadura	46,4	51,6	5,2	Castilla-La Mancha	43,4	49,1	5,7
Castilla-La Mancha	48,7	54,0	5,3	Castilla y León	42,1	47,9	5,8
Madrid (Comunidad de)	57,0	62,4	5,4	Aragón	47,3	53,3	5,9
Asturias (Principado de)	42,2	48,1	5,9	Madrid (Comunidad de)	50,5	58,1	7,7
Aragón	50,2	56,6	6,4	Andalucía	39,1	46,8	7,7
Ceuta y Melilla	46,3	54,9	8,6	Cantabria	42,1	50,1	7,9
Rioja (La)	50,5	59,4	9,0	Rioja (La)	47,2	55,7	8,6

Nota: Las CCAA están en orden creciente de las diferencias en la evolución.

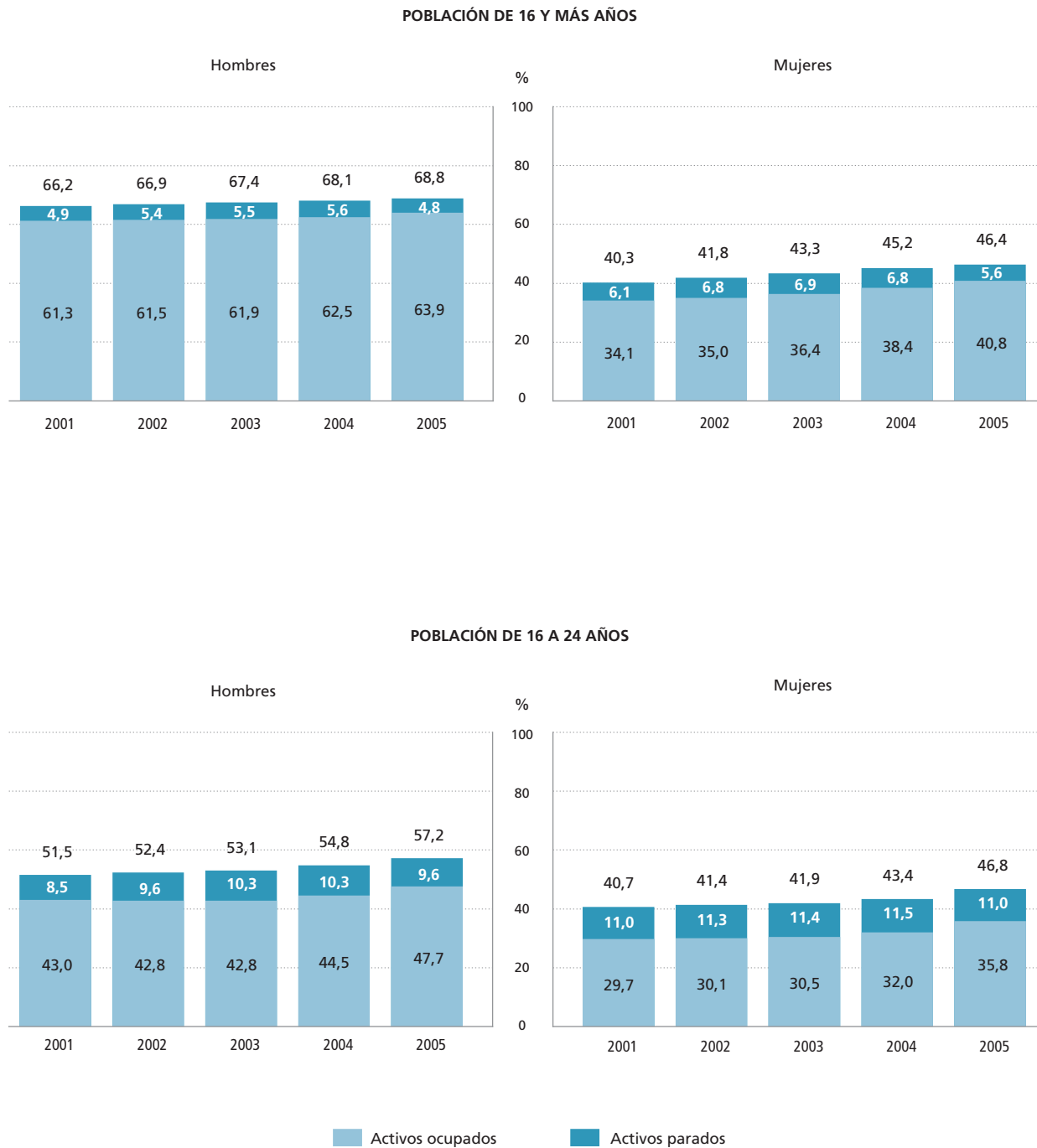
Tabla 3.C3: Evolución de la actividad económica de la población por tramos de edad. Porcentajes.

	Población de 16 y más años					Población de 16 a 24 años				
	2001	2002	2003	2004	2005	2001	2002	2003	2004	2005
TOTAL ACTIVOS	53	54	55	56	57	46	47	48	49	52
Activos ocupados	47	48	49	50	52	37	37	37	38	42
Activos parados	6	6	6	6	5	10	10	11	11	10

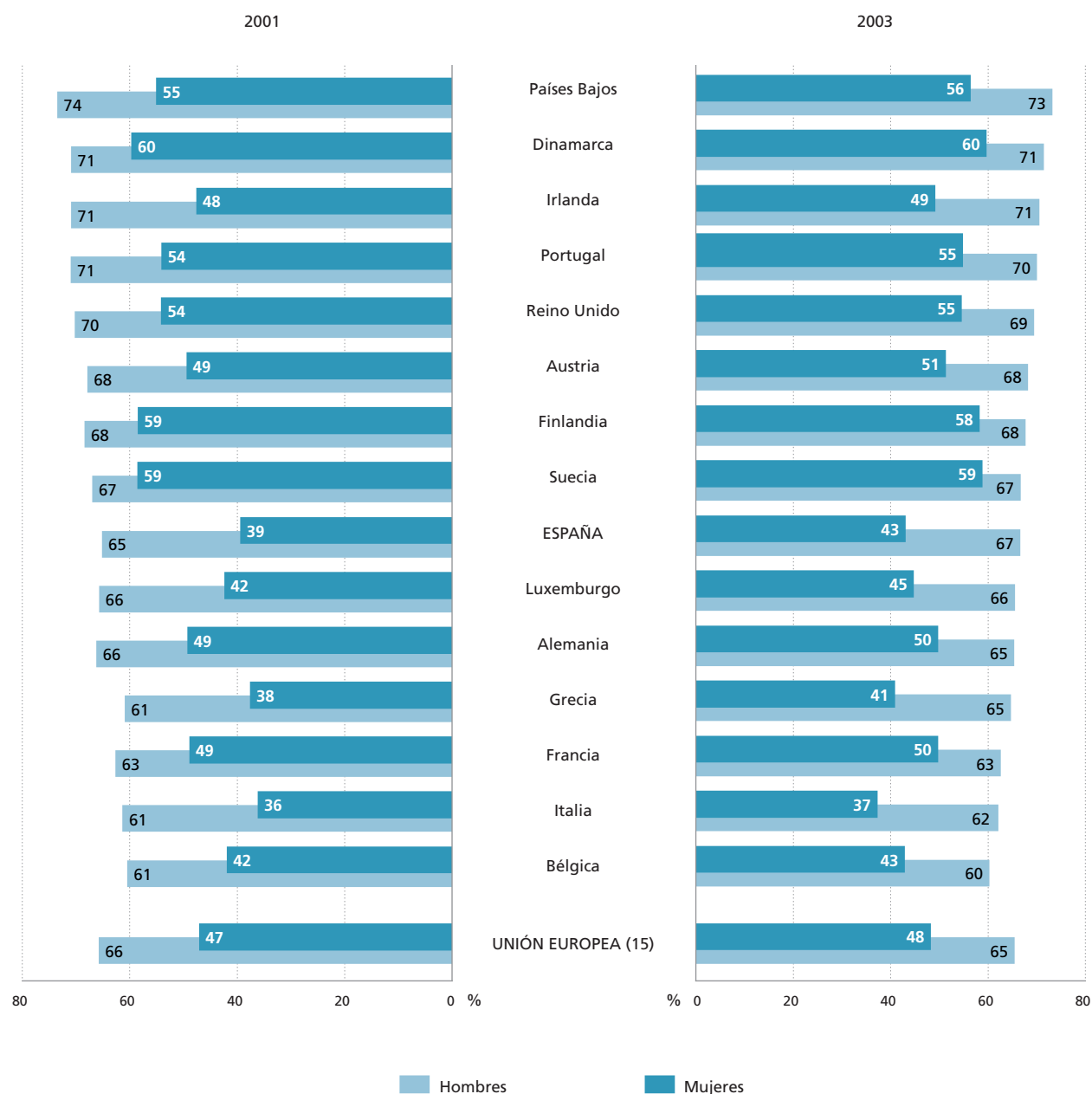
C3

RELACIÓN DE LA POBLACIÓN CON LA ACTIVIDAD ECONÓMICA

Gráfico 4.C3: Evolución de la actividad económica de la población por tramos de edad y por sexo.



RELACIÓN DE LA POBLACIÓN CON LA ACTIVIDAD ECONÓMICA

Gráfico 5.C3: Tasa de actividad económica en países de la Unión Europea (15 países). 2001 y 2003.

Nota: Los datos internacionales del gráfico se refieren a la población de 15 y más años y pertenecen al 2º trimestre, excepto los de Francia de 2001 que son del 1er trimestre.