

E2. TASAS DE ESCOLARIZACIÓN EN LAS EDADES TEÓRICAS DE LOS NIVELES NO OBLIGATORIOS (CINE 0, 3, 4 y 5)

E2.1. Educación Infantil

Evolución de las tasas netas de escolarización de los cero a los cinco años de edad y del número medio de años de escolarización en Educación Infantil

La Educación Infantil es la primera etapa de nuestro sistema educativo, abarca de cero a cinco años y, aunque es de carácter voluntario, tiene una importancia fundamental para el aprendizaje futuro, así como para la reducción de las desventajas educativas del alumnado procedente de entornos sociales y culturales menos favorecidos. Los datos corresponden a los alumnos escolarizados en centros autorizados por las Administraciones educativas.

El incremento de la escolarización en el primer ciclo de Educación Infantil es significativo entre 2001-02 y 2011-12.

Entre 2001-02 y 2011-12, se ha producido un incremento de las tasas netas de escolarización en las edades teóricas del primer ciclo de Educación Infantil. La tasa de escolarización se ha incrementado 7,5 puntos porcentuales para los menores de un año, 22,6 puntos para un año y 28,9 puntos para dos años, situándose dichas tasas en el curso 2011-12 en 9,7%, 31,8% y 49,8% para las tres edades, respectivamente. Ver *Gráfico y tabla 1*.

En 2011-12, las tasas de escolarización en el segundo ciclo de Educación Infantil superan el 95%.

En el segundo ciclo de E. Infantil, la evolución es más desigual. La tasa de escolarización a los tres años ha aumentado 3,1 puntos porcentuales desde 2001-02, alcanzando un valor de 95,1% en 2011-12. En cuanto a las tasas correspondientes a los cuatro y cinco años, se observa un descenso desde la escolarización plena en los primeros cursos de la década analizada, hasta tasas en torno al 97%, aunque estas variaciones podrían estar afectadas por desajustes entre la evolución real de la población y las estimaciones que se utilizan. Respecto a las diferencias según el sexo, en los cursos 2001-02, 2006-07 y 2011-12, la tasa de escolarización de los niños es superior a la de las niñas en el primer ciclo de E. Infantil, mientras que en el segundo ciclo sucede lo contrario. No obstante, las diferencias no superan el punto porcentual en ninguno de estos cursos, excepto a los tres años en el curso 2006-07 que alcanza 1,8 puntos a favor de la niñas. Ver *Gráfico y tabla 1*.

Cataluña, C. de Madrid y País Vasco superan la media nacional de número medio de años de escolarización en E. Infantil.

Si se analiza el número medio de años de escolarización en Educación Infantil por comunidad autónoma en los cursos 2001-02, 2006-07 y 2011-12, las que están por encima de la media nacional en todos los años analizados son Cataluña, C. de Madrid y País Vasco. En el último curso el número medio de años de escolarización en E. Infantil en el conjunto de España está próximo a los 4 años, presentando Andalucía, Castilla-La Mancha y País Vasco las mayores variaciones entre 2001-02 y 2011-12. Ver *Gráfico y tabla 2*.

En 2010-11, España continúa entre los países de la UE con las tasas de escolarización más altas para los tres y cuatro años.

En la comparación internacional, España se encuentra en 2010-11 entre los países de la Unión Europea con las tasas más altas de escolarización a los tres y cuatro años, superando a la media europea en 13 y 6 puntos porcentuales, respectivamente. España ocupa el tercer puesto para los tres años, por detrás de Francia y Bélgica, y el sexto puesto para los cuatro años, situándose en los tres primeros puestos Francia, Malta y Países Bajos. Las tasas más bajas para tres años corresponden a Chipre, Malta e Irlanda, y para cuatro años a Grecia, Croacia, Finlandia y Polonia. Ver *Gráfico 3*.

Especificaciones técnicas:

La tasa neta de escolarización es la relación porcentual entre el alumnado de la edad considerada respecto al total de población de esa edad.

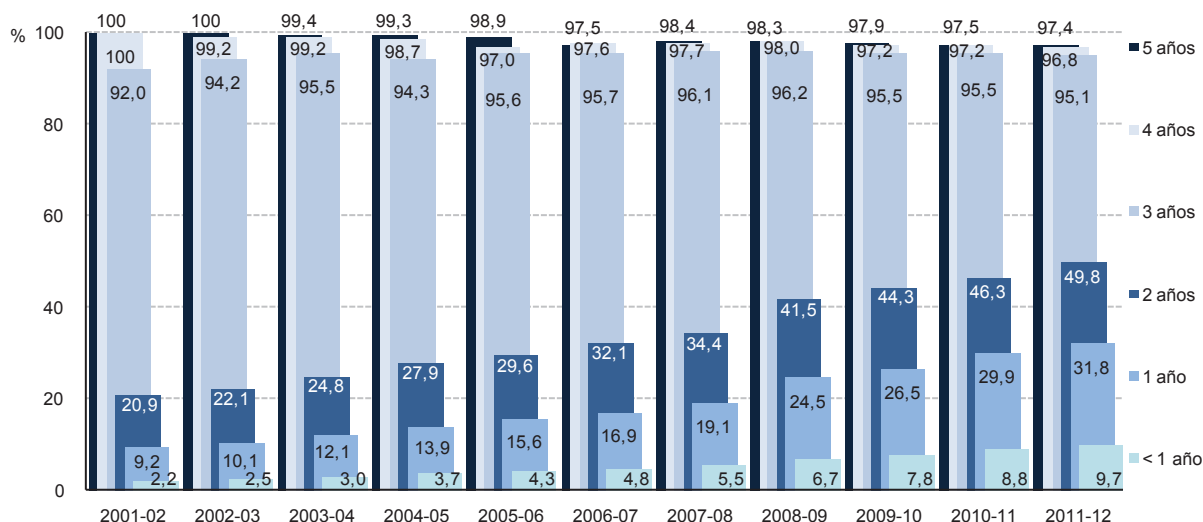
El desajuste entre las estimaciones de población y la evolución real de la población podría afectar a los resultados de este indicador, especialmente en las edades de la escolarización plena.

No se incluye la atención a niños en centros no autorizados por las Administraciones educativas, ni el alumnado del sistema educativo de estas edades que cursa E. Especial Específica.

Fuentes:

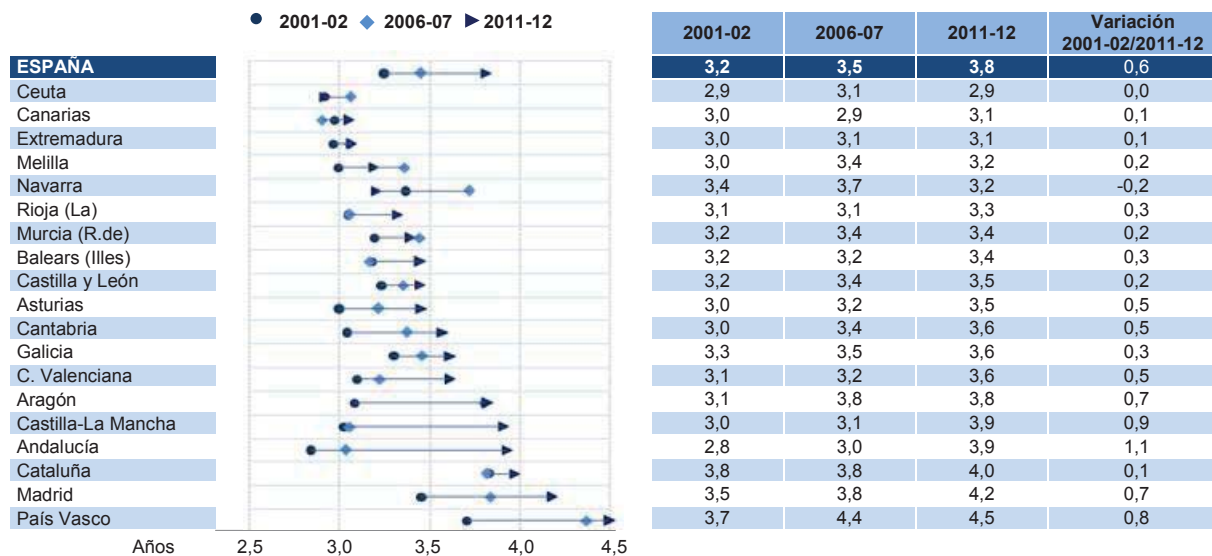
- . Estadística de las Enseñanzas no universitarias. Ministerio de Educación, Cultura y Deporte.
- . Estimaciones intercensales de población (censos 2001-2011). INE.
- . Datos internacionales: Eurostat (Cuestionario UOE).

E2.1. Gráfico y tabla 1: Evolución de las tasas netas de escolarización en las edades de primer y segundo ciclo de Educación Infantil. 2001-02 a 2011-12.

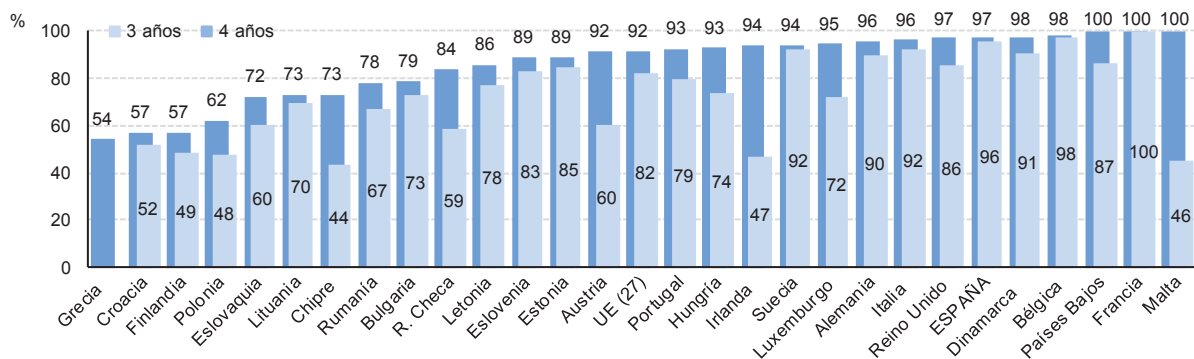


	PRIMER CICLO									SEGUNDO CICLO								
	< 1 año			1 año			2 años			3 años			4 años			5 años		
	Total	Niños	Niñas	Total	Niños	Niñas	Total	Niños	Niñas	Total	Niños	Niñas	Total	Niños	Niñas	Total	Niños	Niñas
2001-02	2,2	2,3	2,1	9,2	9,4	9,0	20,9	21,2	20,7	92,0	91,8	92,3	100	100	100	100	100	100
2006-07	4,8	4,9	4,7	16,9	17,2	16,6	32,1	32,1	32,1	95,7	94,8	96,6	97,6	97,2	98,1	97,5	97,3	97,6
2011-12	9,7	9,9	9,6	31,8	32,1	31,6	49,8	50,2	49,3	95,1	94,9	95,3	96,8	96,4	97,2	97,4	97,1	97,7

E2.1. Gráfico y tabla 2: Variación en el número medio de años de escolarización en Educación Infantil por comunidad autónoma. (0-5 años).



E2.1. Gráfico 3: Tasa de escolarización a los 3 y 4 años en países de la Unión Europea. Curso 2010-2011.



Notas: El dato correspondiente a la tasa de escolarización a los tres años en Grecia no está disponible. En la media de la UE está excluido el dato de Croacia. En el cálculo de la tasa de España se han utilizado las estimaciones intercensales de población.