

E6

FORMACIÓN CONTINUA

Porcentaje de población activa entre 25 y 64 años que sigue cursos de formación dirigidos a mejorar sus conocimientos y/o habilidades en o para el trabajo

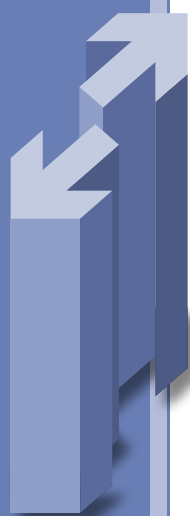
Por formación y educación permanente, en sentido genérico, debe entenderse todas aquellas actividades formativas y educativas que la persona cursa con posterioridad a su educación inicial, entendida esta como todo estudio o formación que ha llevado a cabo sin interrupción desde el nivel primario, generalmente cursado en el sistema educativo regulado por las Administraciones públicas. De las muchas variantes de la formación permanente, este indicador se centra en la formación continua, entendida como la formación dirigida a mejorar conocimientos y/o habilidades para el trabajo; afecta por lo tanto a la población activa y puede ser cursada por las personas activas ocupadas o por las activas desempleadas.

La población activa, activa ocupada y activa desempleada que sigue cursos de formación en el año 2003 es del 4,3%, 3,7% y 9,1% respectivamente. Estos porcentajes son mayores en el tramo joven de la población subiendo a 7,2% en la población activa, a 6,1% en la población activa ocupada y a 14,4% en la población activa desempleada. Ver gráfico y tabla 1.

El análisis por Comunidades Autónomas en el mismo año refleja que en las que se siguen cursos de formación continua por encima del porcentaje medio nacional en las tres situaciones laborales de la población entre 25 y 64 años son Comunidad Valenciana, Comunidad Foral de Navarra, Ceuta y Melilla, Canarias, País Vasco, Castilla y León, Región de Murcia y Castilla-La Mancha. Considerando el tramo de edad joven, las Comunidades citadas repiten los porcentajes más altos de personas de su población activa en formación continua.

Teniendo en cuenta la población en cada situación laboral por sexo son porcentualmente más las mujeres que los hombres las que siguen cursos y actividades de formación continua; la mayor participación de la mujer en el conjunto de la población activa es algo mayor de dos puntos porcentuales más que la del hombre. Únicamente en el tramo de edad joven de 25 a 35 años las mujeres y los hombres desempleados participan en formación continua en similares porcentajes. Ver gráfico y tabla 2.

Se ha producido un crecimiento progresivo del porcentaje de personas que siguen cursos de este tipo de formación desde el año 1997 hasta el año 2003, observándose un aumento mayor en el año 2000. En los siete años considerados el porcentaje del conjunto de personas activas entre 25 y 64 años en formación continua ha aumentado dos puntos porcentuales y tres en el tramo joven. Ver gráfico 3.



E6

FORMACIÓN CONTINUA

Especificaciones técnicas:

Este indicador se centra en la formación continua que va dirigida a mejorar conocimientos y/o habilidades para el trabajo. La formación continua tiene distintos objetivos, como la preparación antes del primer empleo, el fomento del empleo mediante contratos de formación o en prácticas, la actualización de conocimientos para personas que ya están trabajando, o bien su preparación para un ascenso, cambio de actividad o reingreso, o simplemente por interés personal. La formación continua de las personas activas ocupadas se imparte desde las empresas, otras organizaciones sin fin de lucro y la Administración pública. En España la formación continua de las personas activas desempleadas se imparte en el marco del plan FIP (Formación e inserción profesional), a través del INEM (Instituto Nacional de Empleo), sus centros colaboradores y homologados y las Comunidades Autónomas con esta competencia transferida; también existen programas mixtos de formación-empleo que se imparten en las Escuelas Taller, Casas de Oficios y Talleres de Empleo. Por otra parte, hay programas e iniciativas de la Unión Europea en el campo de la formación profesional continua.

Las CCAA con menor población presentan en algunas casillas valores inferiores a 5000 personas por lo que pueden estar afectados por errores de muestreo; las más afectadas son Cantabria, La Rioja y Ceuta y Melilla.

El concepto de población activa, activa ocupada y activa desempleada puede verse en el indicador "C3. Relación de la población con la actividad económica".

Fuentes:

- Datos proporcionados por el Instituto Nacional de Estadística. Encuesta de Población Activa. Medias anuales.
- Sistema estatal de indicadores de la educación 2002. INCE. 2002.

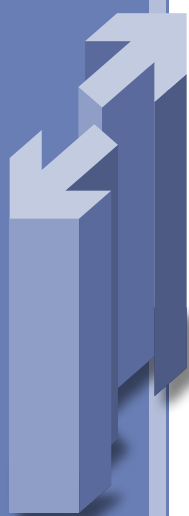


Gráfico y tabla 1.E6: Porcentaje de población activa, ocupada y desempleada que sigue cursos de formación para el trabajo. 2003.

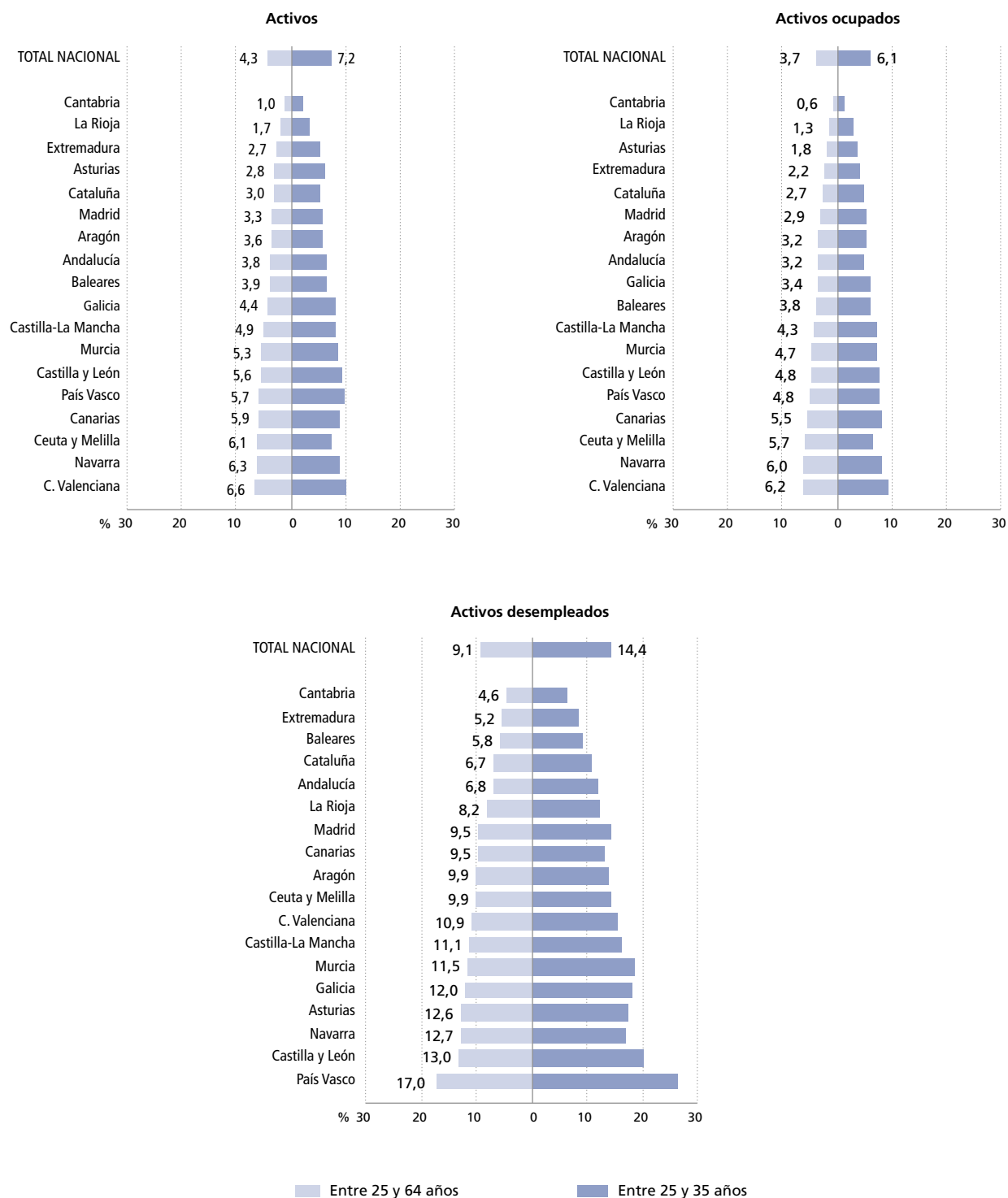
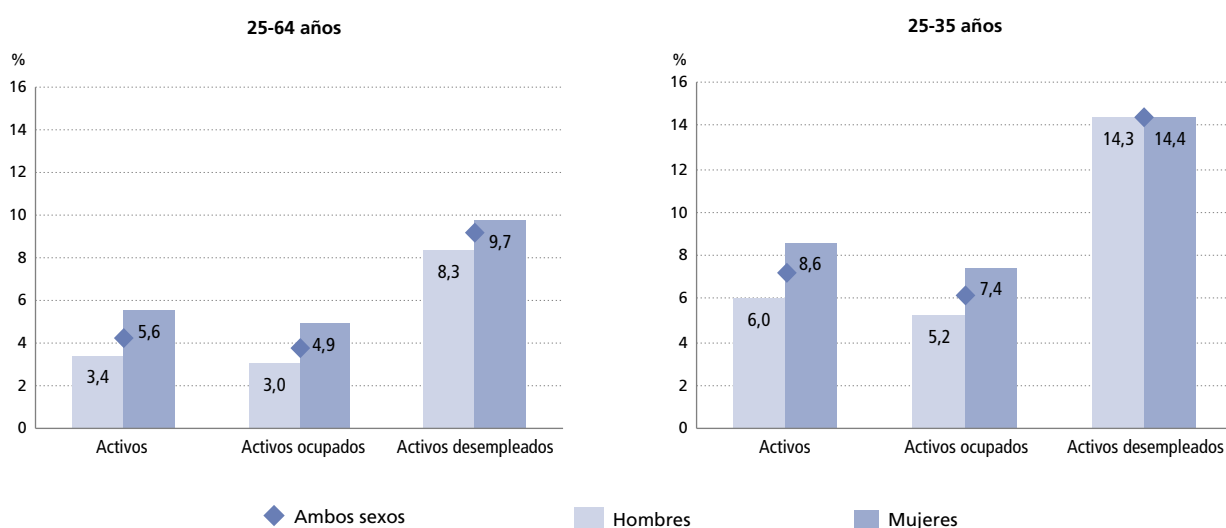


Gráfico y tabla 1.E6 (cont.): Porcentaje de población activa, ocupada y desempleada que sigue cursos de formación para el trabajo. 2003.

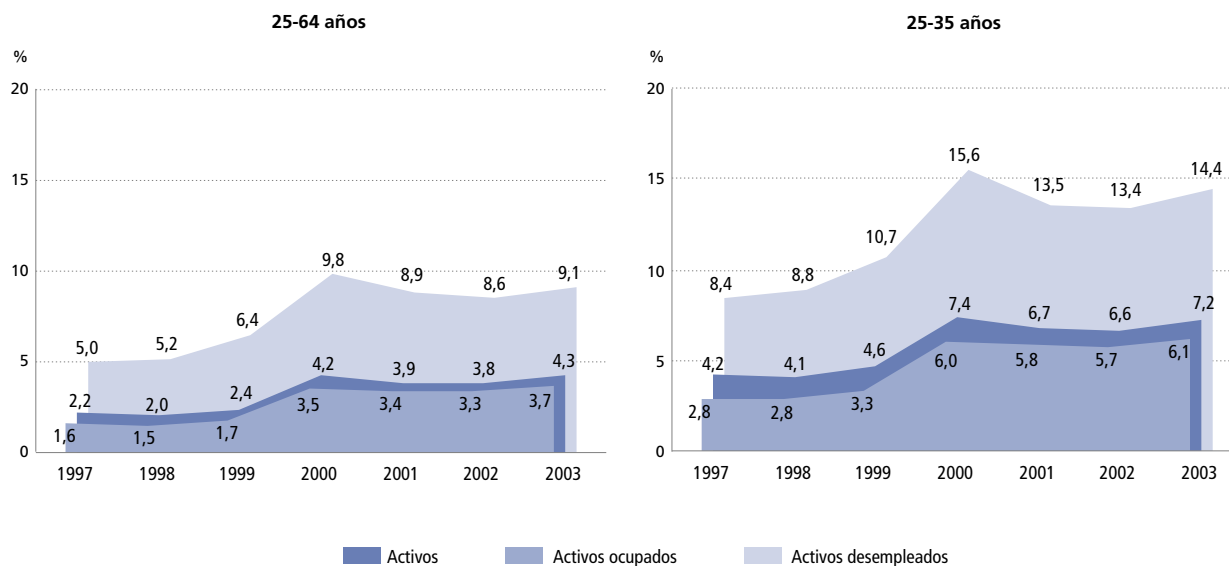
	Activos		Activos ocupados		Activos desempleados	
	Entre 25 y 64 años	Entre 25 y 35 años	Entre 25 y 64 años	Entre 25 y 35 años	Entre 25 y 64 años	Entre 25 y 35 años
Total nacional	4,3	7,2	3,7	6,1	9,1	14,4
Andalucía	3,8	6,4	3,2	5,0	6,8	11,9
Aragón	3,6	5,9	3,2	5,2	9,9	14,1
Asturias (Principado de)	2,8	6,0	1,8	3,8	12,6	17,6
Baleares (Islas)	3,9	6,6	3,8	6,3	5,8	9,3
Canarias	5,9	9,0	5,5	8,3	9,5	13,3
Cantabria	1,0	2,3	0,6	1,6	4,6	6,3
Castilla y León	5,6	9,5	4,8	7,9	13,0	20,1
Castilla-La Mancha	4,9	8,3	4,3	7,3	11,1	16,5
Cataluña	3,0	5,4	2,7	4,8	6,7	10,9
Comunidad Valenciana	6,6	10,0	6,2	9,3	10,9	15,6
Extremadura	2,7	5,2	2,2	4,4	5,2	8,6
Galicia	4,4	8,0	3,4	6,1	12,0	18,4
Madrid (Comunidad de)	3,3	5,9	2,9	5,2	9,5	14,3
Murcia (Región de)	5,3	8,5	4,7	7,2	11,5	18,7
Navarra (Comunidad Foral de)	6,3	8,9	6,0	8,3	12,7	17,3
País Vasco	5,7	9,6	4,8	7,6	17,0	26,4
Rioja (La)	1,7	3,6	1,3	2,9	8,2	12,3
Ceuta y Melilla	6,1	7,5	5,7	6,7	9,9	14,2

Gráfico y tabla 2.E6: Porcentaje de población activa, ocupada y desempleada que sigue cursos de formación para el trabajo por sexo. 2003.



	25-64 años			25-35 años		
	Activos	Activos ocupados	Activos desempleados	Activos	Activos ocupados	Activos desempleados
Ambos sexos	4,3	3,7	9,1	7,2	6,1	14,4
Hombres	3,4	3,0	8,3	6,0	5,2	14,3
Mujeres	5,6	4,9	9,7	8,6	7,4	14,4

Gráfico 3.E6: Evolución del porcentaje de población activa, ocupada y desempleada que sigue cursos de formación para el trabajo.



Porcentaje de población entre 25 y 64 años que ha recibido cualquier tipo de educación o formación en las cuatro semanas anteriores a la referencia de la encuesta

Por aprendizaje permanente se entiende todo tipo de formación recibida a lo largo de la vida: formación general, profesional, personal... tanto en sistemas formales de educación y formación como a través de otras actividades no formales que contribuyen al nivel de educación de las personas. El objetivo de la formación puede ser muy diverso: desarrollo y capacitación personal, preparación inicial o formación continua para la vida laboral, adquisición y actualización de conocimientos... Este indicador informa de la participación en actividades de formación circunscribiéndose solamente a la población adulta comprendida entre 25 y 64 años.

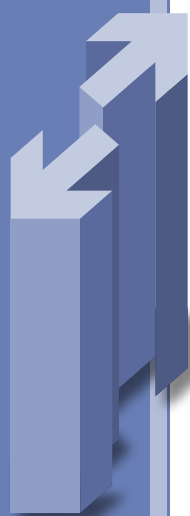
En el gráfico y tabla 1 se observa cómo en el año 2004 un 5,2 de la población adulta española, entre 25 y 64 años, participa en alguna actividad de formación; la participación en la formación permanente es proporcionalmente más alta en la mujer que en el hombre, 5,7 frente a 4,7.

A este respecto la situación en las Comunidades Autónomas es también diferente: Comunidad Valenciana, Canarias, Castilla y León, País Vasco, Galicia y Región de Murcia están por encima del 6%, mientras que en el extremo opuesto, La Rioja, Cantabria y Cataluña tienen una participación entre el 2,2% y el 3,1%. En la mayor parte de las Comunidades Autónomas es más alta la participación de la mujer, siendo en este sentido la diferencia mayor, entre dos y tres puntos porcentuales en País Vasco, Castilla-La Mancha, Extremadura, Castilla y León y La Rioja. El porcentaje de participación es el mismo en los dos sexos en Cantabria e Islas Baleares, y es ligeramente mayor la participación del hombre en el Principado de Asturias y Comunidad Foral de Navarra.

Desde 1993 se observa una evolución positiva en la participación actividades de formación permanente aunque el crecimiento ha sido muy lento, se ha pasado de un 3,5% a un 5,8% en el año 2003; sin embargo en el año siguiente, 2004, la participación ha bajado seis décimas situándose en el 5,2%. La participación femenina ha crecido medio punto más que la masculina aumentando en la misma cuantía la diferencia inicial del año 1993 entre sexos. Ver gráfico y tabla 2.

En el año 2004, la media de las personas que seguían cursos de formación permanente en la Unión Europea (25 países) es del 9,4%, por lo que España está situada cuatro puntos porcentuales por debajo. Existen importantes diferencias entre países de la Unión Europea respecto a este indicador; así, hay altos porcentajes de adultos que se están formando, como son los casos de Suecia, 35,8%, Dinamarca, 27,6%, Finlandia, 24,6% y Reino Unido, 21,3%; en el extremo opuesto y con porcentajes inferiores al de España se encuentran Grecia, Hungría, República Eslovaca, Italia, Portugal y Malta. Ver gráfico y tabla 3.

La Unión Europea se ha planteado aumentar los porcentajes actuales hasta llegar al 12,5% de adultos que sigan cursos y actividades de formación para el año 2010. Este indicador constituye un punto de referencia fundamental para unas sociedades que quieren que su población adulta esté integrada por ciudadanos preparados y abiertos a nuevos conocimientos.



Especificaciones técnicas:

Los datos proceden de la encuesta de población activa (EPA) del Instituto Nacional de Estadística que tiene una periodicidad trimestral y se aplica mediante entrevista personal y telefónica a la población que reside en viviendas familiares; las preguntas se refieren a las cuatro semanas previas a la encuesta. Los datos que se presentan corresponden al segundo trimestre de cada año. Los cálculos se han hecho siguiendo la metodología Eurostat. Los datos europeos proceden de la Encuesta de población activa europea (LFS).

Fuentes:

- Cálculos facilitados por la Oficina de Estadística del MEC con datos:
 - Instituto Nacional de Estadística (EPA. 2º trimestre).
 - Eurostat (LFS. 2º trimestre).

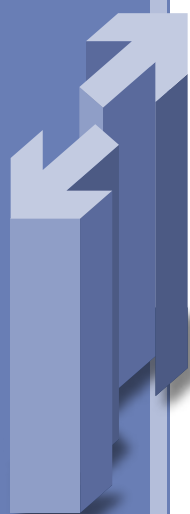
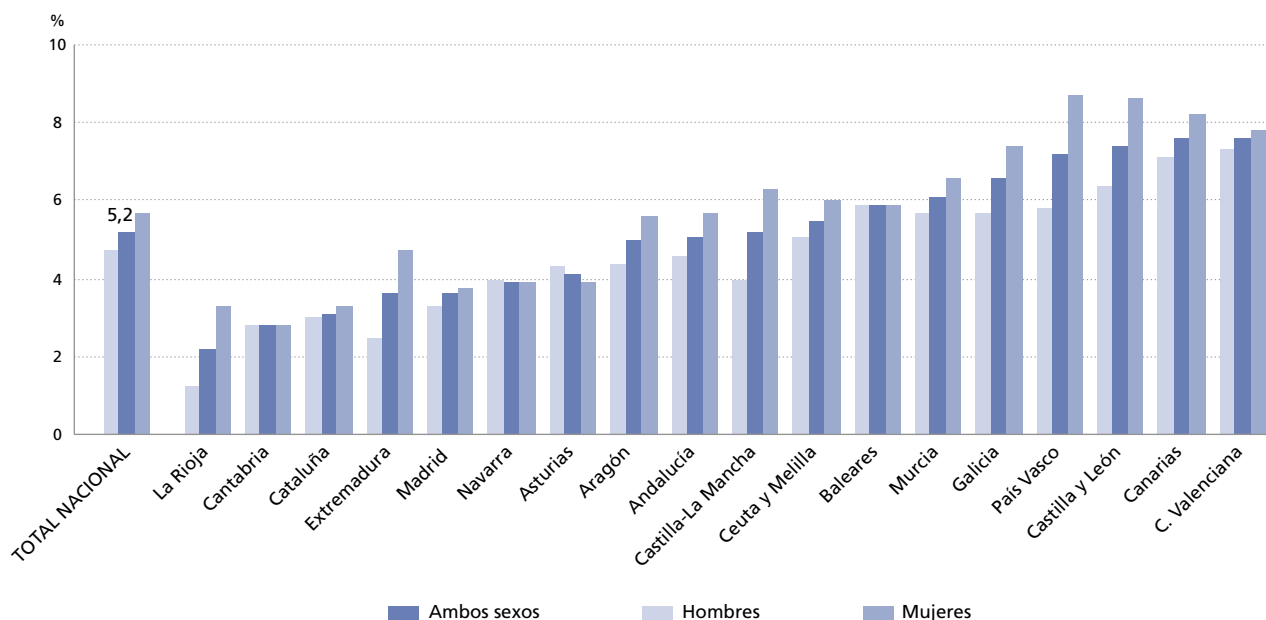
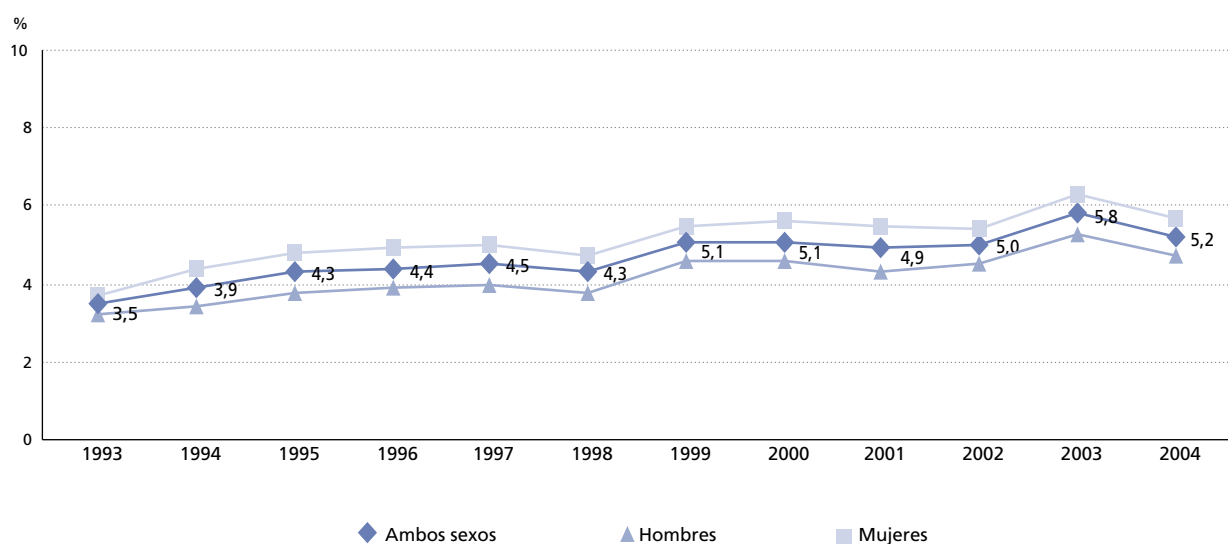


Gráfico y tabla 1.E7: Porcentaje de población 25 a 64 años que participa en una acción de educación o formación permanente por Comunidad Autónoma. 2004.



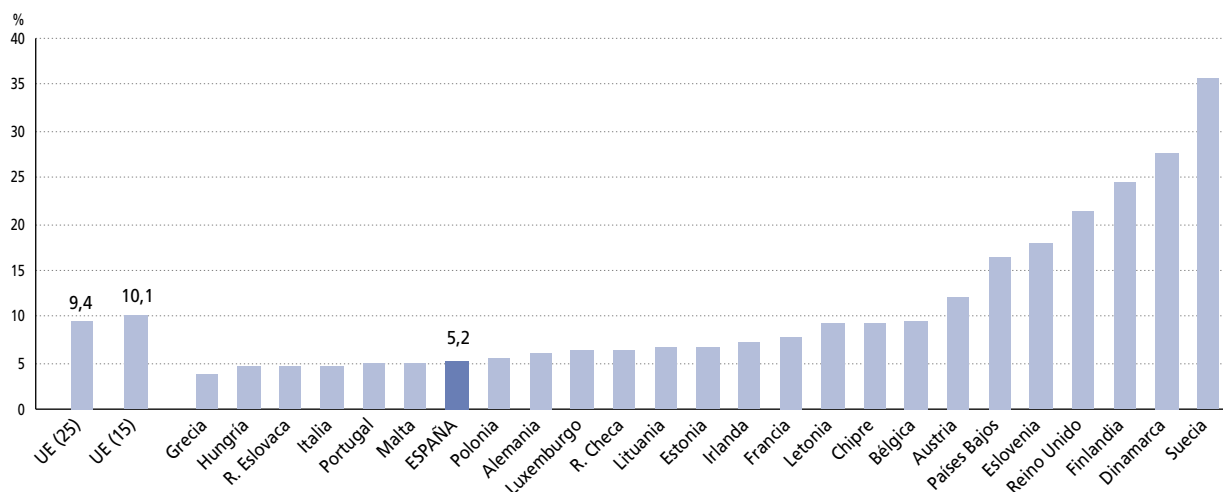
	Ambos sexos	Hombres	Mujeres
Total nacional	5,2	4,7	5,7
Andalucía	5,1	4,6	5,7
Aragón	5,0	4,4	5,6
Asturias (Principado de)	4,1	4,3	3,9
Baleares (Islas)	5,9	5,9	5,9
Canarias	7,6	7,1	8,2
Cantabria	2,8	2,8	2,8
Castilla y León	7,4	6,4	8,6
Castilla-La Mancha	5,2	4,0	6,3
Cataluña	3,1	3,0	3,3
Comunidad Valenciana	7,6	7,3	7,8
Extremadura	3,6	2,5	4,7
Galicia	6,6	5,7	7,4
Madrid (Comunidad de)	3,6	3,3	3,8
Murcia (Región de)	6,1	5,7	6,6
Navarra (Comunidad Foral de)	3,9	4,0	3,9
País Vasco	7,2	5,8	8,7
Rioja (La)	2,2	1,2	3,3
Ceuta y Melilla	5,5	5,1	6,0

Gráfico y tabla 2.E7: Evolución del porcentaje de población española de 25 a 64 años que participa en una acción de educación o formación permanente.



	Ambos sexos	Hombres	Mujeres
1993	3,5	3,2	3,7
1994	3,9	3,4	4,4
1995	4,3	3,8	4,8
1996	4,4	3,9	4,9
1997	4,5	4,0	5,0
1998	4,3	3,8	4,7
1999	5,1	4,6	5,5
2000	5,1	4,6	5,6
2001	4,9	4,3	5,5
2002	5,0	4,5	5,4
2003	5,8	5,3	6,3
2004	5,2	4,7	5,7

Gráfico y tabla 3.E7: Porcentaje de población de 25 a 64 años que participa en una acción de educación o formación permanente en los países de la Unión Europea. 2004.



	Ambos sexos	Hombres	Mujeres
Unión Europea (25 países)	9,4	8,6	10,2
Unión Europea (15 países)	10,1	9,3	10,9
Alemania	6,0	6,4	5,6
Austria	12,0	11,5	12,5
Bélgica	9,5	9,7	9,3
Chipre	9,3	9,0	9,6
Dinamarca	27,6	23,4	31,9
Eslovenia	17,9	16,1	19,8
ESPAÑA	5,2	4,7	5,7
Estonia	6,7	5,8	7,6
Finlandia	24,6	20,9	28,2
Francia	7,8	7,6	7,9
Grecia	3,7	3,5	3,8
Hungría	4,6	3,9	5,3
Irlanda	7,2	6,1	8,4
Italia	4,7	4,2	5,2
Letonia	9,1	6,1	11,8
Lituania	6,5	5,0	7,9
Luxemburgo	6,3	6,6	6,0
Malta	5,0	5,5	4,4
Países Bajos	16,5	16,2	17,0
Polonia	5,5	4,7	6,3
Portugal	4,8	4,4	5,1
Reino Unido	21,3	17,6	25,3
República Checa	6,3	6,0	6,5
República Eslovaca	4,6	3,9	5,2
Suecia	35,8	31,5	40,3

Nota: Los datos de Alemania, Grecia, Irlanda, Italia, Luxemburgo, Países Bajos y Reino Unido, así como la media de la Unión Europea de 2004, son provisionales.