

## R7. TASA DE ACTIVIDAD Y DESEMPLEO SEGÚN NIVEL DE FORMACIÓN

### R7.1. Tasa de actividad según nivel de formación

#### Definición:

Porcentaje de población entre 25 y 64 años que satisface las condiciones necesarias para su inclusión entre las personas ocupadas o paradas por nivel de formación alcanzado.

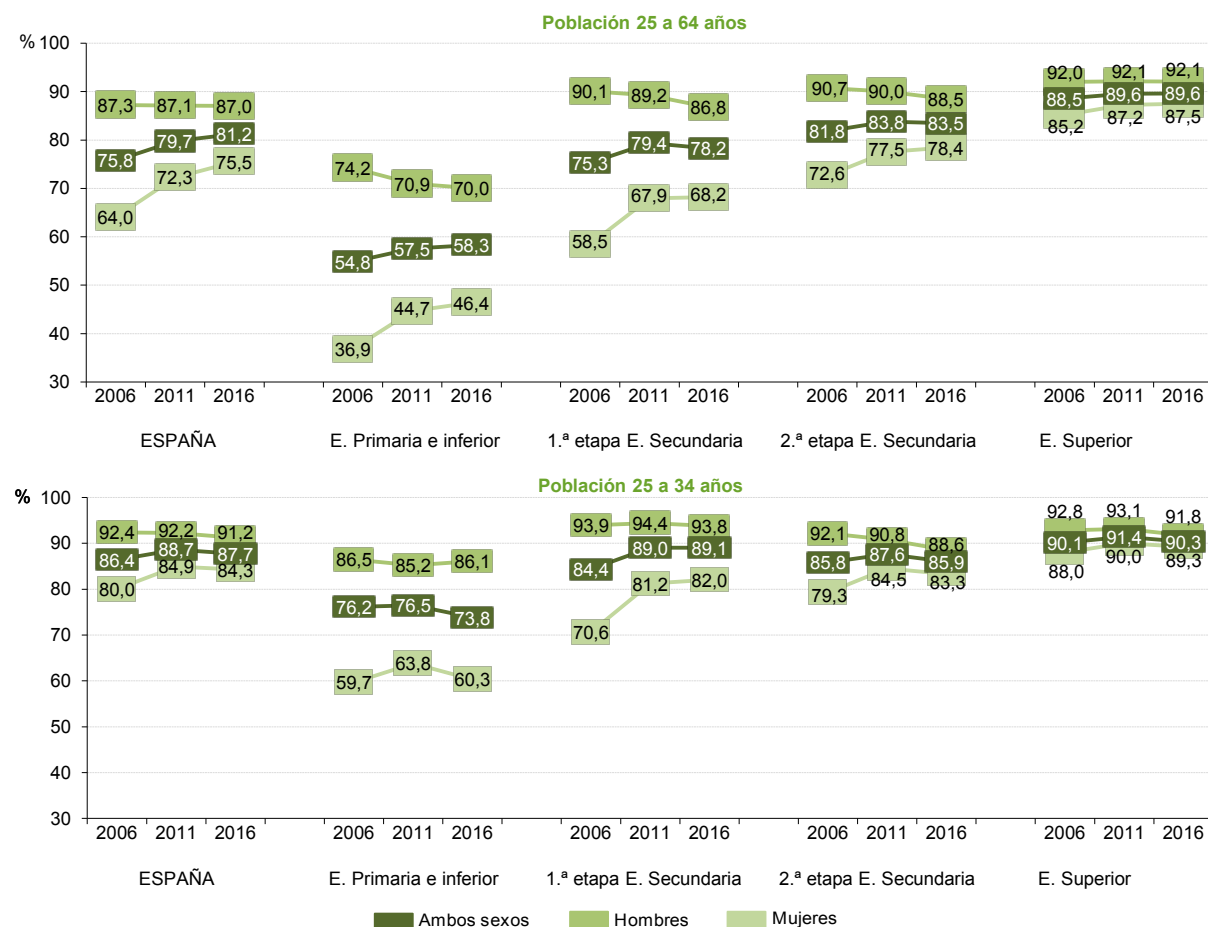
#### Contexto:

El nivel de formación alcanzado por la población de un país forma parte de los resultados inmediatos del sistema educativo, pero a su vez tiene incidencia en la empleabilidad de las personas, lo que puede considerarse resultado o impacto a largo plazo del sistema. Con este indicador se trata de reflejar la relación entre la tasa de actividad y el nivel de formación adquirido. La tasa de actividad pone en relación a la población activa con respecto a la población total. La población activa está compuesta por las personas ocupadas y las paradas según las definiciones establecidas por el INE. Los datos están referidos a un grupo de población amplio con edades comprendidas entre 25 y 64 años, y dentro de él, como contraste, se analiza la tasa de actividad del grupo de población joven con edades comprendidas entre 25 y 34 años.

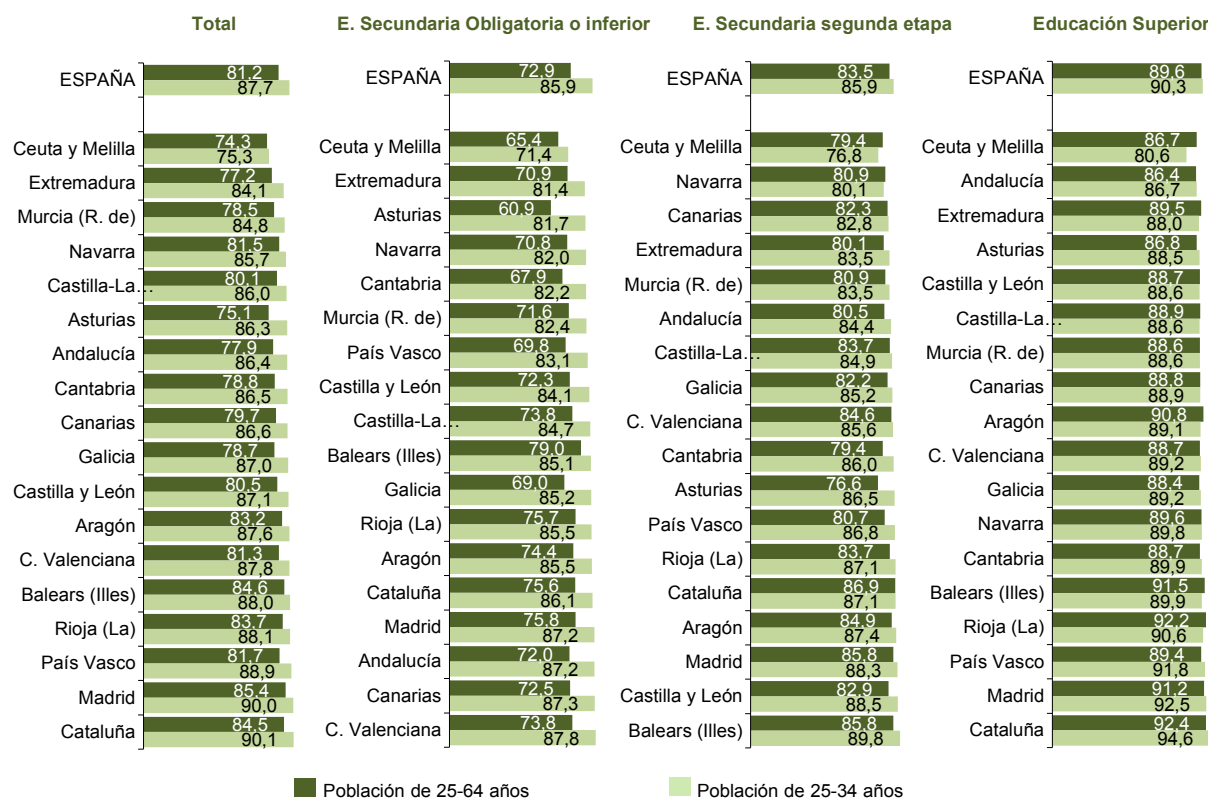
#### Análisis:

- **En 2016, la tasa de actividad es mayor en la población joven (87,7%) que en el conjunto de población (81,2%). Esta tasa se incrementa con el nivel de formación**, reduciéndose las diferencias entre el grupo de población de 25-34 y 25-64 a medida que se eleva el nivel de formación.
- **En todos los supuestos analizados, la tasa de actividad masculina es superior a la femenina**; no obstante, **las diferencias se reducen según aumenta el nivel de formación**. Así, en 2016 la diferencia entre sexos es siempre a favor de los hombres: **para la población de 25 a 64 años** es de 23,6 puntos porcentuales en Educación Primaria; 18,6 puntos en Educación Secundaria primera etapa; 10,0 puntos en Educación Secundaria segunda etapa y 4,6 puntos en Educación Superior. Estas diferencias se acortan **para la población de 25 a 34 años**, salvo en el nivel más bajo, suponiendo 25,8; 11,7; 5,2 y 2,5 puntos, respectivamente.
- **Entre los años 2006 y 2016 las tasas de actividad se han incrementado** en todos los niveles de formación y para los dos grupos de edad, salvo para los jóvenes con Educación Primaria e inferior, donde desciende 2,3 puntos. En el conjunto de 25 a 64 años el incremento ha sido de 5,5 puntos y, en el tramo de la población joven, de 25 a 34 años, este crecimiento es más reducido, 1,3 puntos. Por nivel de formación, el mayor aumento en el grupo de 25 a 64 es de 3,5 puntos y corresponde al nivel de Educación Primaria e inferior, mientras que entre la población de 25 a 34 años la mayor variación se produce en el grupo de Educación Secundaria primera etapa, 4,7 puntos, que supera a la de los titulados en Educación Secundaria segunda etapa, y descendiendo para estas edades la tasa de los titulados en E. Primaria e inferior en 2,3 puntos.
- En la evolución por sexo, destacan las significativas variaciones positivas de las tasas de actividad de las mujeres, mientras las correspondientes a los hombres han sido prácticamente negativas en todos los niveles educativos y grupos de edad. Esta distinta evolución ha **producido una importante reducción de la diferencia entre las tasas de actividad de hombres y mujeres en la última década**, lo que afecta a todos los niveles educativos, especialmente a aquellos en los que las diferencias eran mayores: Primaria o inferior y Educación Secundaria primera etapa.
- **En todas las comunidades autónomas las tasas de actividad se incrementan con el nivel de formación para los dos grupos de edad considerados y en la mayoría de ellas y en cada nivel de formación la tasa de actividad de los jóvenes es superior a la del grupo 25 a 64 años.**
- Entre la población de 25 a 64 años, las comunidades de Aragón, Illes Balears, Cataluña, Comunidad de Madrid y La Rioja superan la tasa de actividad media española para los tres niveles de formación.
- Para la población de 25 a 34 años, Cataluña y Comunidad de Madrid son las comunidades autónomas que superan la media en todos los niveles encontrándose por debajo de la media en los diferentes niveles de formación las ciudades autónomas de Ceuta y Melilla.

**R7.1. Gráfico 1: Evolución de la tasa de actividad por nivel de formación y sexo.**



**R7.1. Gráfico 2: Tasas de actividad según nivel de formación, edad y comunidad autónoma. 2016.**



**Nota:** En el gráfico las comunidades autónomas están en orden creciente según las tasas de actividad de la población de 25 a 34 años.

## Análisis (cont.):

- **En todas las comunidades autónomas y para ambos grupos poblacionales las tasas de actividad de los hombres son mayores que las de las mujeres.** Lo mismo ocurre si se analiza por nivel de formación, excepto en Educación Secundaria segunda etapa y para la población de 25 a 34 en el País Vasco y Comunidad Foral de Navarra, en Educación Superior y para la población de 25 a 34, en las comunidades autónomas de Cantabria, Región de Murcia y las ciudades autónomas de Ceuta y Melilla al tener tasas más elevadas de actividad entre las mujeres.
- Al igual que en el análisis global, las diferencias en la tasa de actividad entre hombres y mujeres para la población de 25 a 64 años se reducen en todas las comunidades autónomas según aumenta el nivel educativo.
- **Considerando la población de 25 a 64 años, en los países de la Unión Europea se observan comportamientos similares a los descritos para España.**
- Las tasas de actividad son más elevadas entre quienes tienen estudios superiores, en comparación con las personas que como máximo han completado la primera etapa de educación secundaria. En este último grupo, las diferencias entre hombres y mujeres son mayores que en la población con estudios superiores.
- Así, para el conjunto de la Unión Europea, la tasa de actividad de los hombres con primera etapa de Educación Secundaria o inferior en 2016 es del 76,0% y la correspondiente a las mujeres con este nivel de estudios es del 52,1%, lo que supone 23,9 puntos porcentuales de diferencia.
- En cambio, entre la población con estudios superiores, la tasa de actividad masculina alcanza el 92,5% y la femenina el 86,0%, 6,5 puntos porcentuales de diferencia.
- **Las tasas de actividad de las mujeres en España superan a la media de la Unión Europea,** aunque la diferencia es más alta para las mujeres cuyo máximo nivel de formación es la Educación Secundaria primera etapa e inferior.

## Especificaciones técnicas:

- *Tasa de actividad:* porcentaje de población que se clasifica como activa en el mercado de trabajo respecto al total de la población del grupo considerado.
- *Tasa de empleo:* número de personas ocupadas como porcentaje de la población en el grupo considerado.
- Grupos poblacionales: 25-64 años y 25-34 años.
- Los resultados están basados en medias anuales de datos trimestrales. Los datos deben ser tomados con precaución, pues los derivados de tamaños muestrales pequeños están afectados por fuertes errores de muestreo.
- En la codificación del nivel de formación completado, a partir del año 2000 se aplica la CNED-2000 y a partir de 2014 la CNED-2014 y para países de la Unión Europea, a partir de 2014 la Clasificación Internacional Normalizada de la Educación 2011 (CINE-2011)

## Fuentes:

- Encuesta de Población Activa (Medias anuales). INE.
- Eurostat. Encuesta Comunitaria de Fuerza de Trabajo (en España EPA) - Media anual.

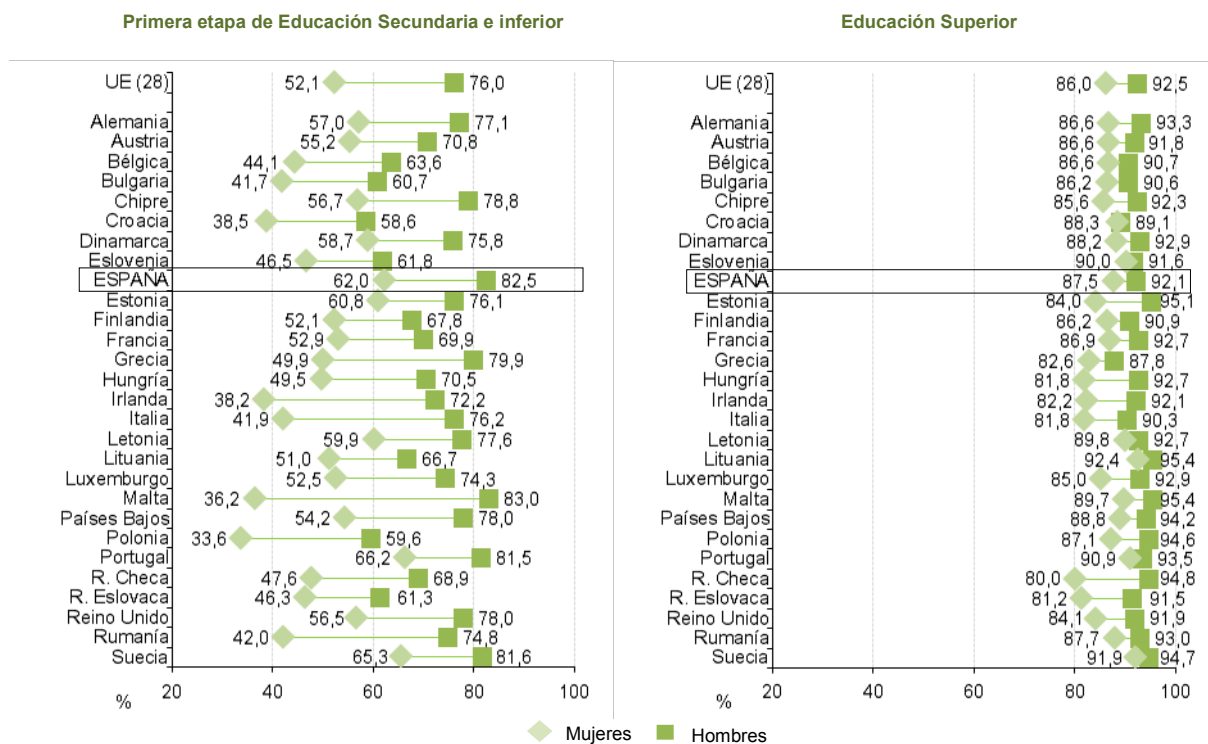
## Referencias:

- [Subdirección General de Estadística y Estudios del MECD \(2016\): Nivel de Formación, Formación Permanente y Abandono: Explotación de las variables educativas de la Encuesta de Población Activa](#)
- [European Commission \(2016\): Education and Training. Monitor 2016](#)
- [OCDE \(2016\): Panorama de la Educación 2016. Indicadores de la OCDE. Indicadores](#)
- [MECD \(2016\): Panorama de la Educación. Indicadores de la OCDE 2016. Informe español](#)

**R7.1. Tabla 3: Tasas de actividad según nivel educativo, edad, comunidad autónoma y sexo. 2016.**

		Total		E. Secundaria Obligatoria o inferior		E. Secundaria segunda etapa		Educación Superior	
		25-64 años	25-34 años	25-64 años	25-34 años	25-64 años	25-34 años	25-64 años	25-34 años
España	Hombre	87,0	91,2	82,5	92,3	88,5	88,6	92,1	91,8
	Mujer	75,5	84,3	62,0	76,9	78,4	83,3	87,5	89,3
Andalucía	Hombre	85,2	90,4	82,6	93,4	86,8	86,9	89,3	87,6
	Mujer	70,6	82,4	60,3	78,6	74,3	82,1	84,0	86,2
Aragón	Hombre	88,6	90,0	83,2	90,8	90,2	87,5	93,5	91,4
	Mujer	77,7	85,1	64,2	78,5	79,2	87,3	88,4	87,3
Asturias	Hombre	79,2	87,7	68,9	85,7	82,8	87,6	87,4	89,3
	Mujer	71,2	84,8	51,7	73,0	70,5	85,3	86,3	87,9
Balears (Illes)	Hombre	88,5	91,1	85,8	90,2	88,3	92,7	93,4	90,6
	Mujer	80,6	85,0	71,0	78,4	83,4	86,8	89,9	89,4
Canarias	Hombre	84,8	90,6	79,7	90,6	88,4	91,7	90,5	89,6
	Mujer	74,5	82,6	64,4	82,8	76,3	74,5	87,3	88,4
Cantabria	Hombre	84,4	87,7	78,2	90,5	84,1	86,2	91,7	86,0
	Mujer	73,2	85,2	55,6	71,0	74,4	85,6	86,2	92,4
Castilla y León	Hombre	86,4	90,6	82,1	92,8	88,3	89,3	91,6	89,3
	Mujer	74,3	83,5	60,2	72,3	76,8	87,4	86,5	88,0
Castilla - La Mancha	Hombre	88,3	89,3	85,9	90,3	88,3	85,8	93,4	90,1
	Mujer	71,4	82,6	59,1	76,1	79,0	84,1	85,1	87,4
Cataluña	Hombre	89,2	94,5	84,2	94,7	90,4	90,1	94,5	97,0
	Mujer	79,9	85,9	65,8	73,8	83,3	84,3	90,6	92,8
C. Valenciana	Hombre	87,0	91,5	82,5	93,6	89,8	88,3	91,5	91,1
	Mujer	75,6	84,1	63,8	79,7	79,6	82,7	86,3	87,9
Extremadura	Hombre	85,1	90,2	82,4	90,6	87,2	89,7	91,3	89,6
	Mujer	68,9	77,7	57,1	66,5	73,2	77,5	88,1	86,9
Galicia	Hombre	82,9	89,1	76,2	89,4	87,0	87,0	89,9	90,1
	Mujer	74,5	84,9	60,7	78,0	77,3	83,3	87,1	88,6
Madrid	Hombre	90,6	92,6	85,4	92,6	90,4	89,7	94,1	94,2
	Mujer	80,6	87,6	65,7	80,0	81,5	87,0	88,6	91,1
Murcia (R. de)	Hombre	87,0	89,8	84,4	91,8	89,3	88,9	90,1	87,6
	Mujer	69,6	79,9	57,3	71,3	72,3	76,8	87,2	89,4
Navarra	Hombre	86,0	89,6	79,5	91,0	84,6	79,6	92,0	93,5
	Mujer	77,0	81,7	61,0	72,5	76,9	80,6	87,3	86,3
País Vasco	Hombre	86,8	90,3	81,3	88,2	84,3	86,1	91,5	93,3
	Mujer	76,8	87,5	57,5	75,7	77,0	87,6	87,5	90,7
Rioja (La)	Hombre	90,3	92,6	86,7	93,9	90,5	91,8	95,0	91,5
	Mujer	77,0	83,7	61,9	71,8	76,9	82,2	90,0	90,1
Ceuta y Melilla	Hombre	85,7	82,7	82,2	83,8	89,4	84,4	89,0	78,7
	Mujer	62,1	68,0	48,9	57,0	66,6	67,0	84,4	81,9

**R7.1. Gráfico 4: Tasa de actividad de la población de 25 a 64 años según nivel educativo y sexo en los países de la Unión Europea. 2016.**



**Notas:** En el gráfico los países están ordenados alfabéticamente.  
A partir de 2014 en la codificación del Nivel de estudios alcanzado se aplica la Clasificación Internacional Normalizada de la Educación 2011 (CINE-2011)