

Porcentaje de población entre 25 y 64 años que ha recibido cualquier tipo de educación o formación en las cuatro semanas anteriores a la referencia de la encuesta

Por aprendizaje permanente se entiende todo tipo de formación recibida a lo largo de la vida: formación general, profesional, personal..., tanto en sistemas formales de educación y formación como a través de otras actividades no formales que contribuyen al nivel de educación de las personas. El objetivo de la formación puede ser muy diverso: desarrollo y capacitación personal, preparación inicial o formación continua para la vida laboral, adquisición y actualización de conocimientos... Este indicador informa de la participación en actividades de formación circunscribiéndose solamente a la población adulta comprendida entre 25 y 64 años.

- Doce de cada cien personas adultas en España ha participado en el año 2005 en alguna actividad de educación o formación permanente. La proporción de mujeres es superior a la de hombres.

El 12,1% de la población adulta española, entre 25 y 64 años, ha participado en alguna acción de educación o formación permanente en el año 2005. Dicha participación fue más elevada entre las mujeres que entre los hombres, 13,1% frente a 11,2%. Como se puede apreciar en el gráfico y tabla 1, las comunidades autónomas en las que se produce un mayor porcentaje de participación son Comunidad Foral de Navarra, País Vasco y Comunidad de Madrid, por el contrario, el porcentaje es menor en Región de Murcia, Castilla-La Mancha, Principado de Asturias, Cantabria e Islas Baleares. En todas las comunidades, excepto en el Principado de Asturias, la participación de las mujeres es superior a la de los hombres, destacando, sobre todo, Ceuta y Melilla con 5,5 puntos porcentuales de diferencia, País Vasco con 5 puntos y Castilla y León con 4 puntos. Las menores diferencias entre mujeres y hombres, en torno a 1 punto porcentual, se dan en Andalucía, Aragón, Canarias y Cataluña.

- Entre 1993 y 2004 se observa un crecimiento lento en la participación de la población adulta española en actividades de formación permanente.

A pesar de que se ha producido una ruptura de la serie en el año 2005, se incluyen los datos de la evolución desde el año 1993, observándose un crecimiento lento en la participación de actividades de formación permanente de la población adulta española, pues se ha pasado de un 3,5% a un 5,2% en el año 2004, siendo el mayor valor en 2003 con un 5,8%. Desde 1993 a 2004 la participación femenina ha crecido medio punto porcentual más que la masculina, aunque desde 1994 la diferencia anual entre ambos sexos es aproximadamente de un punto. En el 2005 se produce la ruptura de la serie, debido a una mayor cobertura de las actividades de enseñanza en la Encuesta de Población Activa, por lo que el 12,1% de participación de este año no se puede comparar con la de años anteriores; además, la diferencia entre hombres y mujeres se ha elevado a dos puntos porcentuales. Ver gráfico y tabla 2.

PARTICIPACIÓN EN EL APRENDIZAJE PERMANENTE

- El 10,8% de la población adulta en la Unión Europea realizó cursos de formación permanente en el año 2005. El objetivo es alcanzar el 12,5% en el año 2010, aunque existen importantes diferencias entre los 25 países.

En el año 2005, la media de las personas que seguían cursos de formación permanente en la Unión Europea es del 10,8%, por lo que España está situada ligeramente por encima de ella. No obstante, existen importantes diferencias entre países de la Unión Europea respecto a este indicador; así, hay países con altos porcentajes de adultos que se están formando, como son los casos de Suecia, 34,7%, Reino Unido, 29,1%, Dinamarca, 27,6% y Finlandia, 24,8%; en el extremo opuesto y con porcentajes inferiores al 5% se encuentran Grecia, Hungría y Portugal. Además, en todos los países de la Unión Europea de los 25, excepto en Bélgica, Grecia y Malta, la proporción de mujeres que participa en una acción de educación o formación permanente es superior a la de hombres. Ver gráfico y tabla 3.

La Unión Europea se ha planteado aumentar los porcentajes actuales hasta llegar al 12,5% de adultos que sigan cursos y actividades de formación para el año 2010. Este indicador constituye un punto de referencia fundamental para unas sociedades que quieren que su población adulta esté integrada por ciudadanos preparados y abiertos a nuevos conocimientos.

Especificaciones técnicas:

Los datos proceden de la encuesta de población activa (EPA) del Instituto Nacional de Estadística que tiene una periodicidad trimestral y se aplica mediante entrevista personal y telefónica a la población que reside en viviendas familiares; las preguntas se refieren a las cuatro semanas previas a la encuesta. Los datos que se presentan corresponden al segundo trimestre de cada año. Los cálculos se han hecho siguiendo la metodología Eurostat (Oficina Estadística de la Unión Europea). Los datos europeos proceden de la encuesta de población activa europea (LFS).

En el primer trimestre de 2005 se han introducido varias modificaciones en la EPA, tanto de carácter metodológico como variaciones debidas al mercado laboral, incorporándose las nuevas variables exigidas por Eurostat, por lo que los datos no son directamente comparables a los de trimestres anteriores.

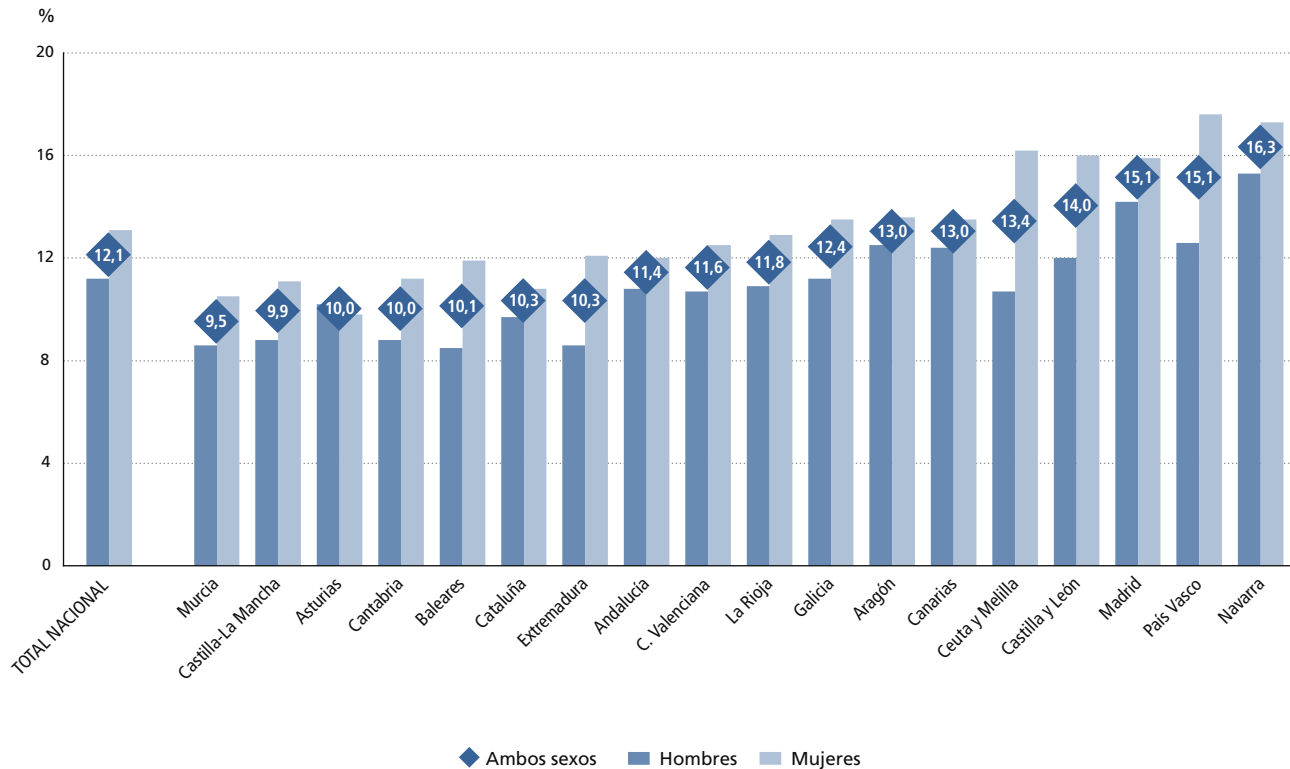
Fuentes:

- Cálculos facilitados por la Oficina de Estadística del MEC con datos:
 - INE (EPA. 2º trimestre). Calculado siguiendo la metodología Eurostat.
 - Eurostat (LFS. 2º trimestre- Indicadores Estructurales de la Unión Europea).
- Sistema estatal de indicadores de la educación 2004. <http://www.ince.mec.es>



PARTICIPACIÓN EN EL APRENDIZAJE PERMANENTE

Gráfico y tabla 1.E7: Porcentaje de población 25 a 64 años que participa en una acción de educación o formación permanente por Comunidad Autónoma. 2005.

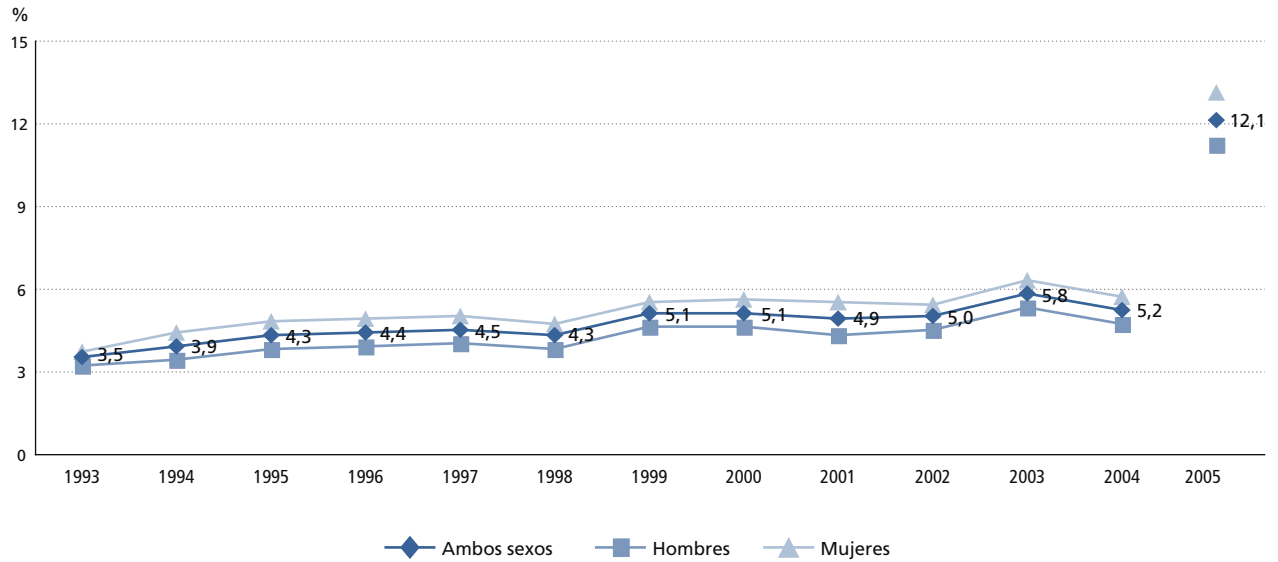


Nota: Las CCAA están en orden creciente según el porcentaje correspondiente a ambos sexos.

| | Ambos sexos | Hombres | Mujeres |
|------------------------------|-------------|-------------|-------------|
| Total nacional | 12,1 | 11,2 | 13,1 |
| Andalucía | 11,4 | 10,8 | 12,0 |
| Aragón | 13,0 | 12,5 | 13,6 |
| Asturias (Principado de) | 10,0 | 10,2 | 9,8 |
| Baleares (Islas) | 10,1 | 8,5 | 11,9 |
| Canarias | 13,0 | 12,4 | 13,5 |
| Cantabria | 10,0 | 8,8 | 11,2 |
| Castilla y León | 14,0 | 12,0 | 16,0 |
| Castilla-La Mancha | 9,9 | 8,8 | 11,1 |
| Cataluña | 10,3 | 9,7 | 10,8 |
| Comunidad Valenciana | 11,6 | 10,7 | 12,5 |
| Extremadura | 10,3 | 8,6 | 12,1 |
| Galicia | 12,4 | 11,2 | 13,5 |
| Madrid (Comunidad de) | 15,1 | 14,2 | 15,9 |
| Murcia (Región de) | 9,5 | 8,6 | 10,5 |
| Navarra (Comunidad Foral de) | 16,3 | 15,3 | 17,3 |
| País Vasco | 15,1 | 12,6 | 17,6 |
| Rioja (La) | 11,8 | 10,9 | 12,9 |
| Ceuta y Melilla | 13,4 | 10,7 | 16,2 |

PARTICIPACIÓN EN EL APRENDIZAJE PERMANENTE

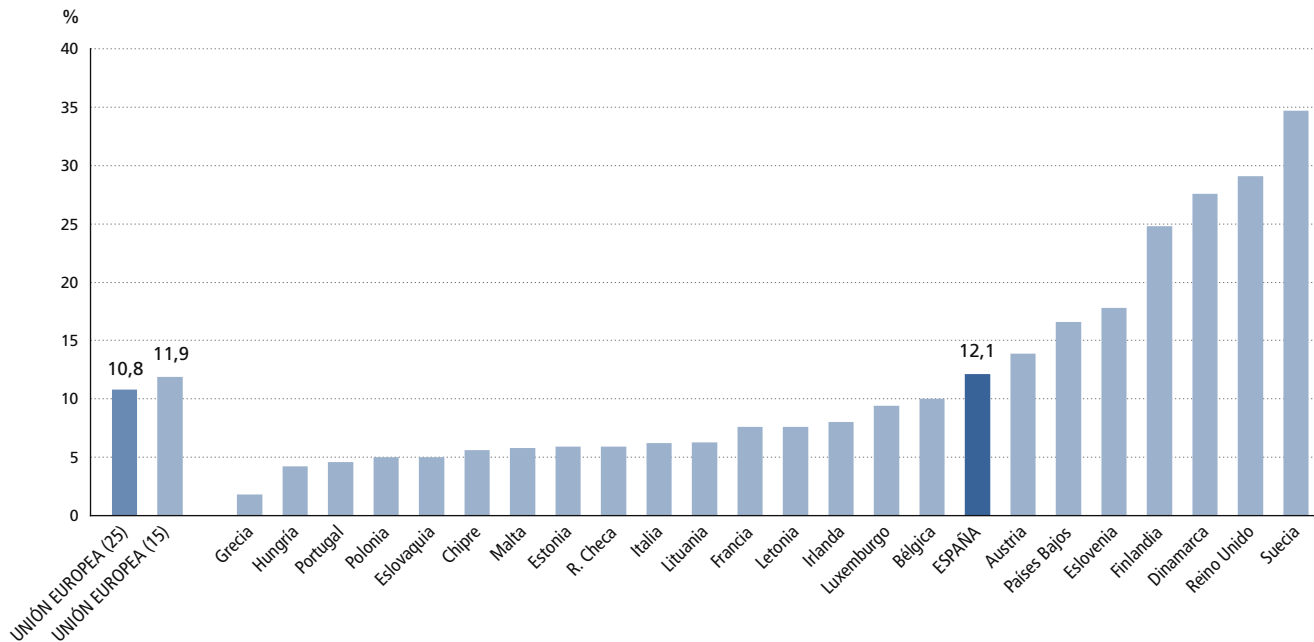
Gráfico y tabla 2.E7: Evolución del porcentaje de población española de 25 a 64 años que participa en una acción de educación o formación permanente.



| | Ambos sexos | Hombres | Mujeres |
|------|-------------|---------|---------|
| 1993 | 3,5 | 3,2 | 3,7 |
| 1994 | 3,9 | 3,4 | 4,4 |
| 1995 | 4,3 | 3,8 | 4,8 |
| 1996 | 4,4 | 3,9 | 4,9 |
| 1997 | 4,5 | 4,0 | 5,0 |
| 1998 | 4,3 | 3,8 | 4,7 |
| 1999 | 5,1 | 4,6 | 5,5 |
| 2000 | 5,1 | 4,6 | 5,6 |
| 2001 | 4,9 | 4,3 | 5,5 |
| 2002 | 5,0 | 4,5 | 5,4 |
| 2003 | 5,8 | 5,3 | 6,3 |
| 2004 | 5,2 | 4,7 | 5,7 |
| 2005 | 12,1 | 11,2 | 13,1 |

Nota: Debido a una mayor cobertura de las actividades de enseñanza, hay una falta de comparabilidad de los datos de 2005 con los años anteriores.

PARTICIPACIÓN EN EL APRENDIZAJE PERMANENTE

Gráfico y tabla 3.E7: Porcentaje de población de 25 a 64 años que participa en una acción de educación o formación permanente en los países de la Unión Europea. 2005.

| | Ambos sexos | Hombres | Mujeres |
|--------------------|-------------|---------|---------|
| Unión Europea (25) | 10,8 | 10,0 | 11,7 |
| Unión Europea (15) | 11,9 | 11,0 | 12,8 |
| Austria | 13,9 | 13,2 | 14,6 |
| Bélgica | 10,0 | 10,3 | 9,7 |
| Chipre | 5,6 | 5,1 | 6,1 |
| Dinamarca | 27,6 | 24,2 | 31 |
| Eslovaquia | 5,0 | 4,7 | 5,2 |
| Eslovenia | 17,8 | 16 | 19,6 |
| ESPAÑA | 12,1 | 11,2 | 13,1 |
| Estonia | 5,9 | 4,2 | 7,5 |
| Finlandia | 24,8 | 21,1 | 28,6 |
| Francia | 7,6 | 7,4 | 7,9 |
| Grecia | 1,8 | 1,9 | 1,7 |
| Hungría | 4,2 | 3,5 | 4,8 |
| Irlanda | 8,0 | 6,6 | 9,4 |
| Italia | 6,2 | 5,7 | 6,6 |
| Letonia | 7,6 | 4,9 | 10 |
| Lituania | 6,3 | 4,9 | 7,6 |
| Luxemburgo | 9,4 | 9,3 | 9,5 |
| Malta | 5,8 | 6,7 | 4,8 |
| Países Bajos | 16,6 | 16,6 | 16,7 |
| Polonia | 5,0 | 4,3 | 5,6 |
| Portugal | 4,6 | 4,5 | 4,7 |
| Reino Unido | 29,1 | 24,2 | 33,9 |
| República Checa | 5,9 | 5,5 | 6,4 |
| Suecia | 34,7 | 29,9 | 39,7 |

Nota: En el caso de los datos de la media de la Unión Europea, debido a la implementación de conceptos y definiciones armonizadas, hay una falta de comparabilidad con los años anteriores. Los datos de Alemania no están disponibles. Los datos de Estonia referentes a Hombres presentan problemas de comparabilidad. En el caso de España hay una ruptura de serie respecto a años anteriores. Los datos de Luxemburgo, Malta y Reino Unido son provisionales.