

R4. ABANDONO TEMPRANO DE LA EDUCACIÓN Y LA FORMACIÓN

Definición:

Porcentaje de personas de 18 a 24 años que tienen como nivel máximo de estudios la educación secundaria primera etapa o anteriores niveles educativos (CINE 0, 1 y 2), y que no siguen ningún tipo de educación o formación.

Contexto:

Uno de los objetivos prioritarios de la Estrategia Europa 2020 es situar el porcentaje de abandono temprano de la educación y la formación por debajo del 10%. España, debido a su elevado porcentaje, se ha propuesto reducirla por debajo del 15%. También la Comisión Europea incluye este indicador dentro de los indicadores europeos fijados para el seguimiento del ODS 4. Está demostrado que los efectos del abandono tienen consecuencias y costes para los individuos y para la sociedad, tanto desde el punto de vista del mercado de trabajo como del bienestar en general. El entorno socioeconómico de los jóvenes es clave en el abandono.

Análisis:

- **En 2017, el porcentaje de abandono temprano de la educación y la formación en España es del 18,3%**, reduciéndose 0,7 puntos respecto al año anterior.
- **Por comunidad autónoma, el indicador de abandono es muy heterogéneo:** en 2017 País Vasco con un porcentaje de abandono del 7,0% y Cantabria del 8,9% han alcanzado el objetivo europeo, y Comunidad Foral de Navarra (11,3%), La Rioja (12,9%), Comunidad de Madrid (13,9%), Principado de Asturias (14,8%) y Galicia (14,9%) han logrado situarse por debajo del objetivo nacional para 2020 (15%). En cambio, Melilla e Illes Balears presentan porcentajes superiores al 25% (27,5% y 26,5%, respectivamente).
- **En 2017 el porcentaje de abandono sigue siendo claramente más elevado entre los hombres, 21,8%, que entre las mujeres, 14,5%.** Esto ocurre en casi todas las CCAA, produciéndose la mayor diferencia en Extremadura (15,2 puntos porcentuales), mientras que en Melilla es menor la cifra de abandono de los hombres (10 puntos porcentuales) y en Región de Murcia está muy igualado (0,6 menos para los hombres).
- Al principio de la última década, **en 2008, el abandono en España se situaba en el 31,7%**, momento **a partir del cual se inicia una tendencia descendente**, con una reducción de 13,4 puntos porcentuales, **que significa una reducción del 42,3%**. El abandono femenino es inferior al masculino y, aunque la reducción desde 2008 para los hombres es 16,2 puntos porcentuales y para las mujeres 10,6, en ambos casos dicha reducción es en torno al 42% de la cifra de partida.
- **El nivel educativo de los padres es un factor de importancia en el abandono, especialmente el de la madre.** Así se tiene que en 2017 el porcentaje de abandono de los jóvenes cuyas madres tienen estudios superiores se sitúa en solo el 3,8%, subiendo al 11,3% si tienen segunda etapa de E. Secundaria, y ya con valores algo superiores a la media para la primera etapa de E. Secundaria, 20,7%, y muy superiores para E. Primaria o inferior, 39,0%.
- El porcentaje de abandono temprano de la educación y la formación **en los países de la Unión Europea en el año 2017 se sitúa en un 10,6%**, reduciéndose en solo 0,1 puntos porcentuales respecto a 2016.
- Encontramos porcentajes por encima de la media europea en ocho países de la UE28: Estonia, Hungría, Portugal, Bulgaria, Italia, Rumanía, España y Malta. Existen dieciocho países por debajo del objetivo europeo del 10%, y cinco países con un porcentaje inferior al 6,0% (Croacia, Eslovenia, Polonia, Irlanda y Lituania).

Especificaciones técnicas:

- Hasta el año 2013 en la determinación del nivel de formación alcanzado se aplicaba la CNED-2000 y a partir de 2014 se aplica la nueva CNED-2014, que es la adaptación de la Clasificación Internacional Normalizada de la Educación 2011 (CINE-2011), que se utiliza en los datos por países a partir de 2014.

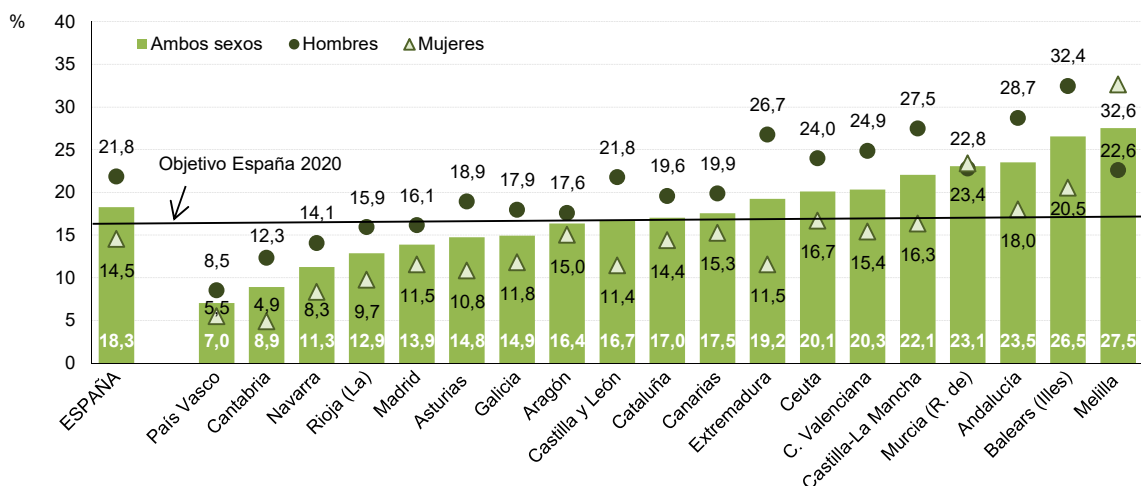
Fuentes:

- Encuesta de Población Activa. INE.
- Explotación de las variables educativas de la Encuesta de Población Activa: Nivel de Formación, Formación Permanente y Abandono. Ministerio de Educación y Formación Profesional
- Encuesta Europea de Población Activa (Labour Force Survey) - Medias Anuales. Eurostat.

Referencias:

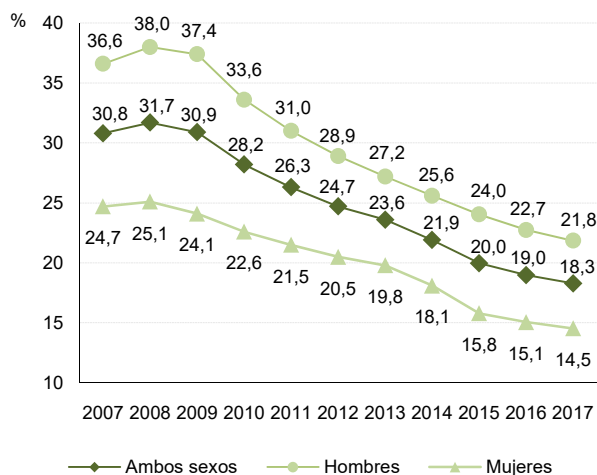
- [Explotación de las variables educativas de la Encuesta de Población Activa: Nivel de Formación, Formación Permanente y Abandono. Ministerio de Educación y Formación Profesional](#)
- [Las cifras de la educación en España. Ministerio de Educación y Formación Profesional](#)
- [European Commission \(2017\): Education and Training. Monitor 2017](#)

R4. Gráfico 1: Porcentaje de personas de 18 a 24 años que han abandonado de forma temprana la educación y la formación, por sexo. 2017.

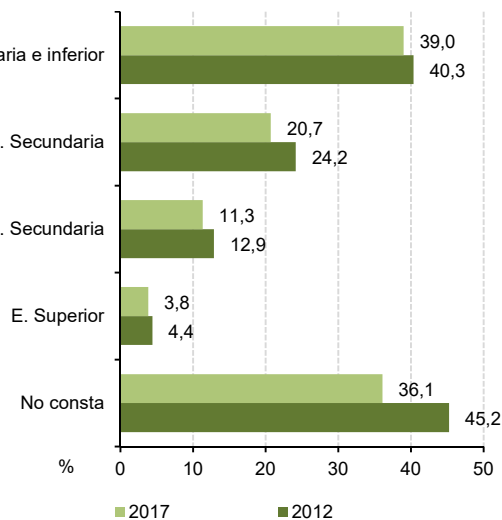


Nota: Los datos deben ser tomados con precaución, pues los derivados de tamaños muestrales pequeños están afectados por fuertes errores de muestreo.

R4. Gráfico 2: Evolución del porcentaje de población de 18 a 24 años que ha abandonado de forma temprana la educación y la formación por sexo.



R4. Gráfico 3: Evolución del porcentaje de abandono según los estudios máximos de la madre. 2012 y 2017.



Nota: Elaborado con la nueva metodología establecida por Eurostat, basándose en medias anuales de datos trimestrales.

R4. Gráfico 4: Porcentaje de población de 18 a 24 años que abandona de forma temprana la educación y la formación por sexo en los países de la Unión Europea. 2017.

