

E4. LA FORMACIÓN PROFESIONAL

E4.1. Acceso y titulación en Formación Profesional

Definición:

La tasa bruta de acceso a una enseñanza se define como la relación entre el alumnado nuevo inscrito, independientemente de su edad, y el total de la población de la “edad teórica” de acceso.

La tasa bruta de titulación en una enseñanza se define como la relación entre el alumnado que termina, independientemente de su edad, y el total de la población de la “edad teórica” de comienzo del último curso de esa enseñanza.

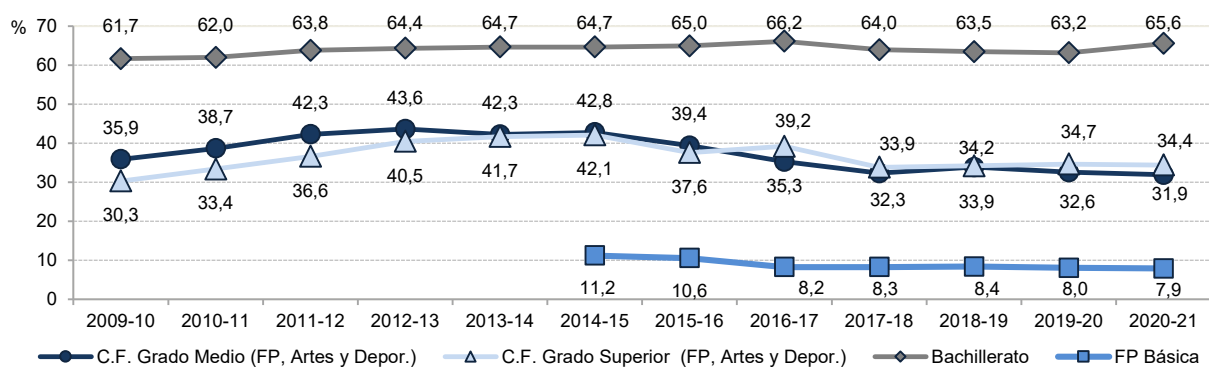
Contexto:

El Consejo de la Unión Europea en su *Recomendación de 24 de noviembre de 2020 sobre la educación y formación profesionales (EPF) insta a trabajar en la aplicación de una política en materia de EPF que dote a jóvenes y adultos de los conocimientos, las capacidades y las competencias necesarias para prosperar en un mercado laboral y una sociedad en evolución*. También el ODS 4 incluye la meta: *De aquí a 2030, asegurar el acceso igualitario de todos los hombres y las mujeres a una formación técnica, profesional y superior de calidad, incluida la enseñanza universitaria*. En el sistema educativo español, los ciclos formativos forman parte de la Formación Profesional. Estos pueden ser de grado básico, de oferta obligatoria y gratuita, de grado medio, dentro de la enseñanza secundaria postobligatoria y de grado superior dentro de la enseñanza superior. En España, mientras el acceso y graduación en enseñanzas de FP de Grado Superior es alto comparado con otros países de nuestro entorno, el Grado Medio y FP Básica siguen presentando porcentajes significativamente más reducidos.

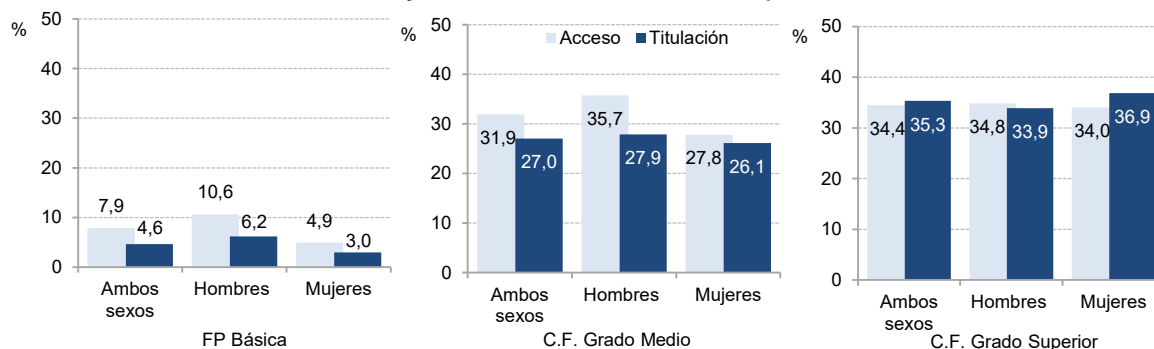
Análisis:

- **En el curso 2020-21**, la tasa bruta de población que accede a **Ciclos Formativos de FP Básica**, a partir de los 15 años de edad, es del **7,9 %**. Para Ciclos Formativos de **Grado Medio**, la tasa de acceso es del **31,9 %**, mientras para **Bachillerato** es del **65,6 %**, enseñanzas a las que se accede tras conseguir el título de Graduado en ESO. La tasa de acceso a Ciclos Formativos de **Grado Superior** es del **34,4 %**, el cual se produce tras finalizar los estudios secundarios postobligatorios.
- **La tasa de acceso a FP Básica es para los hombres (10,6 %) más del doble que para las mujeres (4,9 %)**; en **Grado Medio**, las diferencias son proporcionalmente menores, aunque también es más alta **en los hombres (35,7 %) que en las mujeres (27,8 %)**, mientras que en el **Grado Superior** se encuentran muy igualadas: **34,8 % los hombres y 34,0 % las mujeres**.
- **La tasa de acceso a Ciclos Formativos de Grado Medio**, que decreció en 2015-16, 2016-17 y 2017-18 tras un crecimiento continuado previo, en 2018-19 aumentó ligeramente, volviendo a decrecer en el curso 2019-20 y 2020-21 (-1,3 y -0,7 puntos porcentuales (p.p.) respectivamente). El acceso a **Bachillerato aumenta en 2,4 p.p. con respecto al año anterior**. En **Ciclos Formativos de Grado Superior** se produce un ligero descenso (-0,3 p.p.).
- En el curso 2020-21, la **tasa bruta de titulación en FP Básica es del 4,6 %, en Grado Medio del 27,0 % y en Grado Superior del 35,3 %**. Por sexo, **en FP Básica** es mucho mayor en **los hombres, 6,2 %**, que en las **mujeres, 3,0 %**. En **Grado Medio** también es más alta en **los hombres, 27,9 %**, que en las **mujeres, 26,1 %**, mientras que en **Grado Superior** la situación se invierte, **36,9 % para las mujeres y 33,9 % para los hombres**.
- Analizando las **tasas brutas de titulación por comunidad autónoma**, se observa que en Grado Medio las más altas corresponden a **Cantabria (32,1 %), Galicia (31,4 %) y Principado de Asturias (31,0 %)** y en **Grado Superior** a **Principado de Asturias (44,6 %)**, seguida de **País Vasco (43,5 %) y Galicia (42,3 %)**. Las menores tasas en **Grado Medio** corresponden a Comunidad de Madrid (20,0 %) y a la Ciudad Autónoma de Melilla (20,1 %) y en **Grado Superior** a la Ciudad Autónoma de Ceuta (19,6 %), Illes Balears (21,1 %) y la Ciudad Autónoma de Melilla (25,3 %). Por su parte, en la **FP Básica**, las tasas más altas corresponden a **La Rioja (10,3 %)**, seguida de **Galicia y Región de Murcia (7,9 %)** y las más bajas a Principado de Asturias (2,4 %) y Comunidad de Madrid (3,4 %).

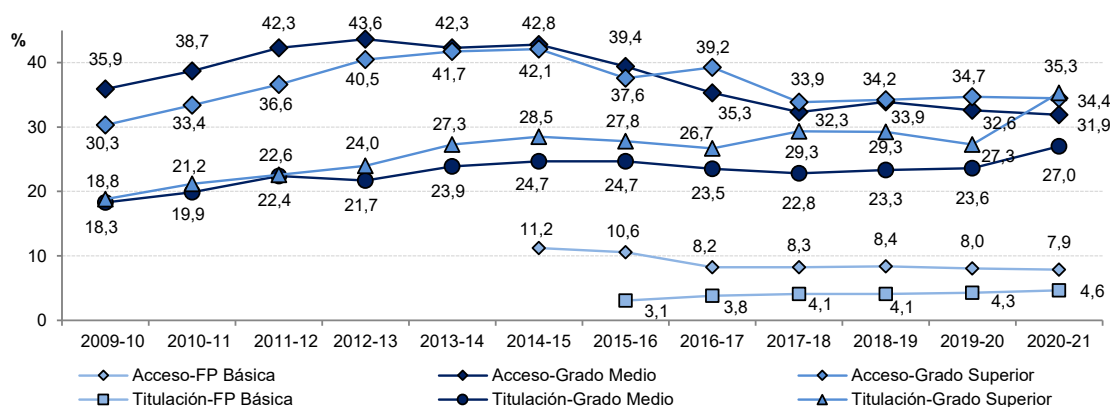
E4.1. Gráfico 1. Evolución de la tasa bruta de acceso a Ciclos Formativos y a Bachillerato



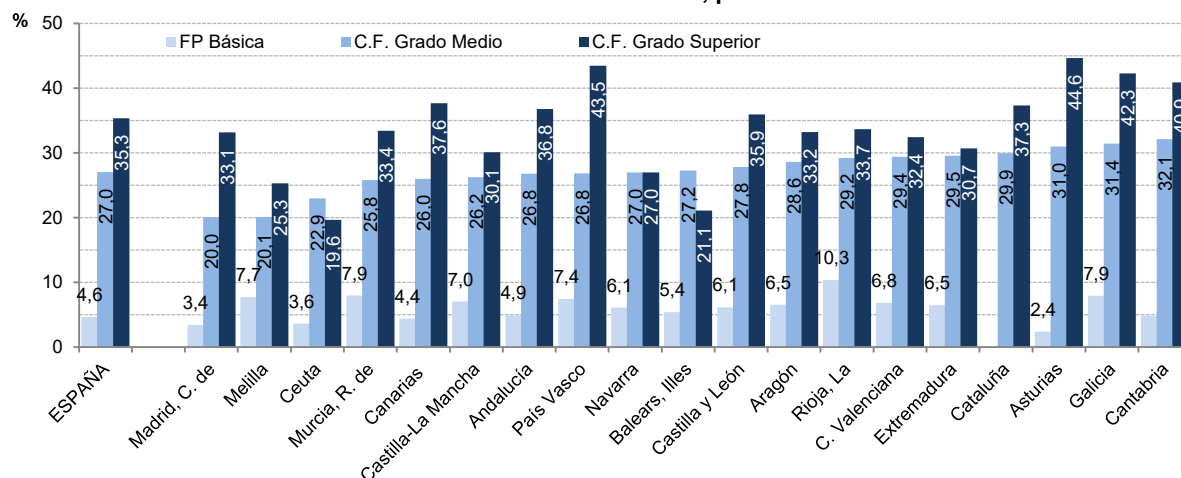
E4.1. Gráfico 2. Tasa bruta de acceso y titulación en Ciclos Formativos por sexo. Curso 2020-21



E4.1. Gráfico 3. Evolución de la tasa bruta de acceso y de titulación en Ciclos Formativos



E4.1. Gráfico 4. Tasa bruta de titulación en Ciclos Formativos, por comunidad autónoma. Curso 2020-21



Nota: en el gráfico las comunidades autónomas están en orden creciente según los valores de C.F. Grado Medio. No existe la oferta de FP Básica en Cataluña.

Análisis (continuación):

- Las tasas brutas de acceso y titulación proporcionan una medida de la participación y titulación del conjunto de la población en las enseñanzas de Formación Profesional, pero también es de interés el seguimiento de las personas que acceden por primera vez a cada grado de FP para conocer qué situaciones educativas se producen posteriormente y en qué proporción consiguen titular. En este sentido, se tiene que el **49,3 % del alumnado que accedió a FP Básica** en el curso 2016-17 había titulado cuatro años después. Este porcentaje de titulación se eleva al **61,6 % para los que acceden a Grado Medio y al 73,8 % para los que acceden al Grado Superior**. Por comunidad autónoma, también se muestran diferencias significativas, destacando con los mayores porcentajes en los tres grados Comunidad Foral de Navarra (59,5 % en FP Básica, 74,8 % en Grado Medio y 82,1 % Grado Superior) y País Vasco (63,2 %, 71,8 % y 79,9 %, respectivamente), así como Extremadura, que presenta porcentajes altos en Grado Medio (71,3 %) y Grado Superior (77,9 %), Andalucía en Grado Superior (78,8 %) y Galicia en FP Básica (58,2 %). Con los porcentajes más reducidos en los tres grados aparecen las ciudades autónomas de Ceuta (23,0 %, 32,3 % y 47,9 %, respectivamente) y Melilla (25,8 %, 41,8 % y 63,3 %, respectivamente), apareciendo a cierta distancia Castilla y León en Grado Medio (56,7 %) y Superior (67,2 %) y Principado de Asturias en FP Básica (38,7 %) y en Grado Superior (67,4 %).
- Por sexo, se observa que **las mujeres presentan mayores porcentajes de titulación entre las que accedieron a un grado de FP** en el curso 2016-17. Pero en la FP Básica la diferencia entre mujeres (50,0 %) y hombres (49,0 %) es muy reducida, siendo mucho más amplia en Grado Medio, con 10,1 p.p. (67,4 % mujeres y 57,3 % hombres), y en Grado Superior, con 8,0 p.p. (78,1 % mujeres y 70,1 % hombres).
- Atendiendo al año en el que titulan, destaca que dos años después de comenzar **la FP Básica, en la duración teórica de la enseñanza ha finalizado el 39,3 %**, titulado el tercer año el 8,2 % y el cuarto año el 1,8 %, hasta completar el 49,3 %. En **Grado Medio a los dos años ha finalizado el 44,0 %**, el tercer año el 13,1 % y el cuarto año el 4,5 %, titulado un total del 61,6 %. En **Grado Superior se da una cifra claramente más significativa de titulados el segundo año, 56,2 %**, con cifras similares al Grado Medio en segundo y tercer año, 13,5 % y 4,0 %, respectivamente, haciendo el total del 73,7 %. Por sexo, se observa que las mujeres acaban en mayor proporción a los dos años (+1,7 p.p., +12,3 p.p. y +11,9 p.p. en FP Básica, Grado Medio y Grado Superior, respectivamente), aunque la distancia es menor cuando se considera el total después del cuarto año (+1,0 p.p., +10,1 p.p. y +8,1 p.p., respectivamente).
- En el curso 2020-21, de los que comenzaron en el curso 2016-17 FP Básica, un 49,3 % ha titulado, un 8,8 % no ha titulado pero continúa matriculado en enseñanzas del sistema educativo y el 41,7 % restante no queda recogido en los datos de matrícula de ese curso ni ha conseguido titular. En el Grado Medio, los titulados alcanzan el 61,6 %, de los no titulados un 7,7 % continúa cursando otra enseñanza y un 30,7 % no sigue matriculado; y en el Grado Superior, los titulados alcanzan al 73,8 %, de los no titulados siguen matriculados un 7,6 % y un 18,8 % no sigue estudiando.** Por sexo, en FP Básica la única diferencia algo más significativa es el mayor porcentaje de mujeres no tituladas y matriculadas, 10,7 %, que para los hombres, 8,3 %. En Grado Medio y Grado Superior, los porcentajes de hombres no titulados y matriculados son ligeramente mayores, pero los porcentajes muchos más altos de mujeres tituladas hacen que los porcentajes de no titulados ni matriculados sean claramente más altos para los hombres (34,5 % en Grado Medio y 21,8 % en Grado Superior) que para las mujeres (25,7 % en Grado Medio y 15,2 % en Grado Superior).

Especificaciones técnicas:

- Se considera alumnado nuevo inscrito en Ciclos Formativos a aquel que se matricula por primera vez en un determinado ciclo formativo, aunque ya hubiese estado matriculado anteriormente en otro ciclo de ese nivel.
- Para el cálculo de la tasa bruta de acceso en el total de la población la "edad teórica" de acceso a FP Básica es de 15 años; a Bachillerato y C.F. Grado Medio es de 16 años; y a C.F. Grado Superior, 18 años.
- Para el cálculo de la tasa bruta de titulación en el total de la población la "edad teórica" de comienzo del último curso de C.F. Grado Medio es de 17 años y en C.F. Grado Superior de 19 años.
- Para conocer el detalle de la metodología utilizada en el seguimiento del alumnado que accede a FP, acceder a la página de esa estadística indicadas más abajo.

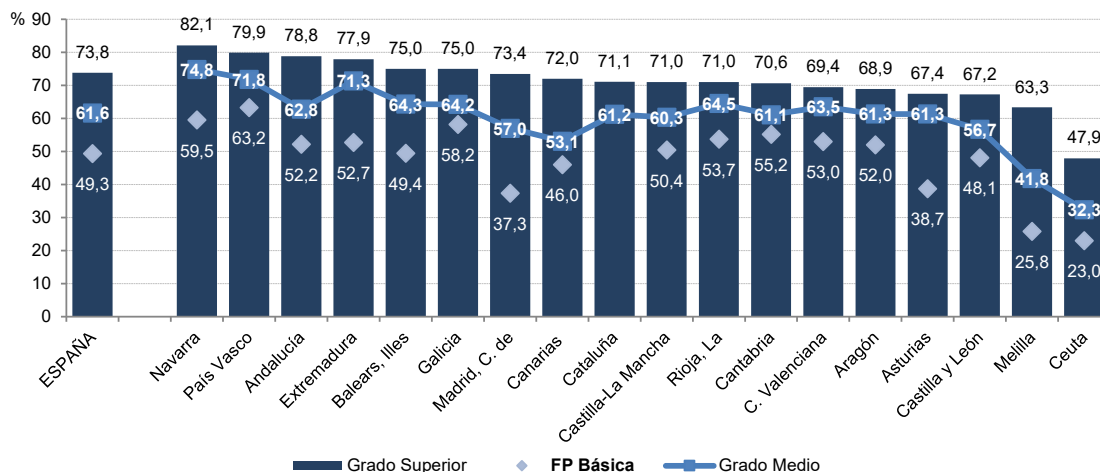
Fuentes:

- Estadística del alumnado de Formación Profesional. Ministerio de Educación y Formación Profesional.
- Estadística de las Enseñanzas no universitarias. Ministerio de Educación y Formación Profesional.
- Estadísticas del Seguimiento educativo y rendimiento académico del alumnado que accede a FP. MEFP
- Cifras de Población. INE.

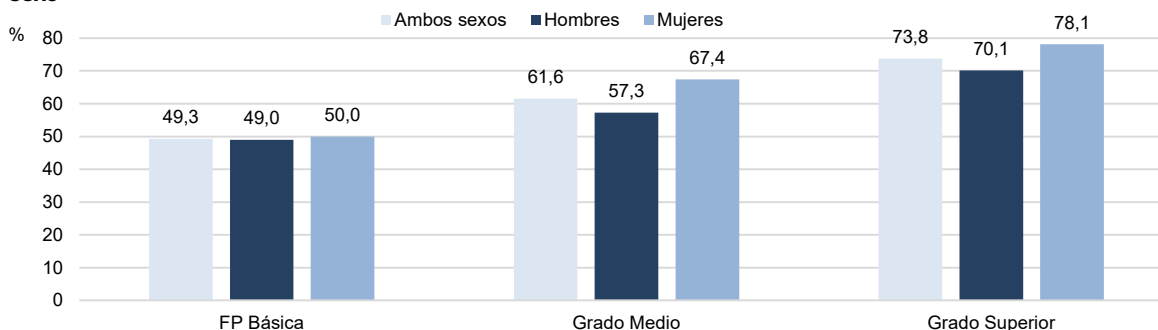
Referencias:

- [Estadística de Alumnado de Formación Profesional. MEFP](#)
- [Estadísticas del Seguimiento educativo y rendimiento académico del alumnado que accede a FP. MEFP](#)
- [Estadística de las Enseñanzas no universitarias en España. MEFP](#)
- [Las cifras de la educación en España. MEFP](#)

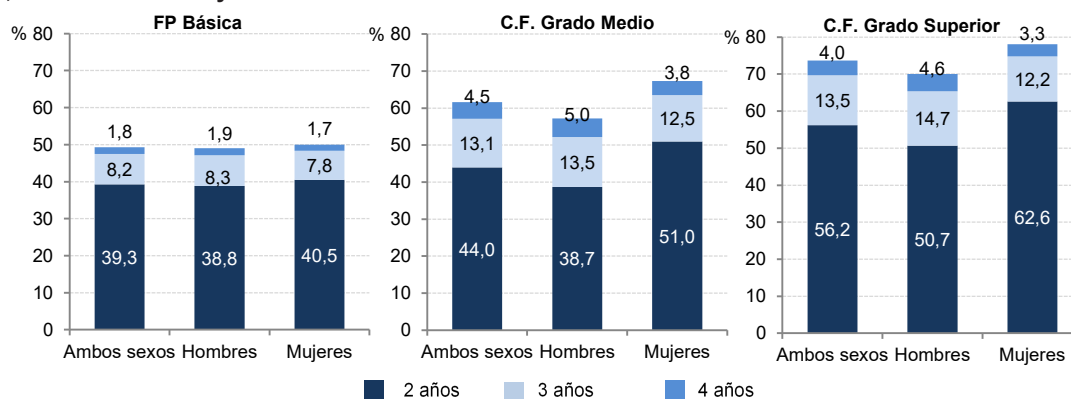
E4.1. Gráfico 5. Alumnado de nuevo ingreso en FP en 2016-17 que titula en los cuatro años posteriores, por grado y comunidad autónoma



E4.1. Gráfico 6. Alumnado de nuevo ingreso en FP en 2016-17 que titula en los cuatro años posteriores, por grado y sexo



E4.1. Gráfico 7. Alumnado de nuevo ingreso en FP en 2016-17 que titula en los cuatro años posteriores, por grado, año de titulación y sexo



E4.1. Gráfico 8. Alumnado de nuevo ingreso en FP en 2016-17 según su situación en el curso 2020-21, por grado y sexo

