

## E7. PARTICIPACIÓN EN EL APRENDIZAJE PERMANENTE

Porcentaje de población entre 25 y 64 años que ha recibido cualquier tipo de educación o formación en las cuatro semanas anteriores a la referencia de la encuesta

Por aprendizaje permanente se entiende todo el tipo de formación recibida a lo largo de la vida: formación general, profesional, personal..., tanto en sistemas formales de educación como a través de otras actividades no formales. El objetivo de la formación puede ser muy diverso: desarrollo y capacitación personal, preparación inicial o formación continua para la vida laboral, adquisición y actualización de conocimientos...; este indicador informa de la participación en actividades de formación circunscribiéndose solamente a la población adulta comprendida entre 25 y 64 años.

El 10 % de la población adulta española, entre 25 y 64 años, ha participado en alguna acción de educación o formación permanente en el año 2007. Dicha participación fue más elevada entre las mujeres que entre los hombres, 12% frente a 9%. Como se puede apreciar en el *Gráfico 1*, se produce un mayor porcentaje de participación en Comunidad Foral de Navarra, País Vasco y Extremadura, por el contrario, el porcentaje es menor en Cantabria, Principado de Asturias y Cataluña. En todas las comunidades la participación de las mujeres es superior a la de los hombres, destacando Extremadura, Aragón y Castilla y León con alrededor de 4 puntos porcentuales de diferencia. Las menores diferencias entre mujeres y hombres, en torno a 1 punto, se dan en Ceuta y Melilla, Región de Murcia y Comunidad Valenciana.

A pesar de que se ha producido una ruptura de la serie en el año 2005, se incluyen los datos de la evolución desde el año 1997, observándose un crecimiento lento en la participación de actividades de formación permanente de la población adulta española desde 1996 al 2004, pues se pasó de un 4,4% a un 4,7% en el año 2004. Desde 1996 a 2004 la participación femenina ha crecido de forma similar a la masculina. En el 2005 se produce la ruptura de la serie, debido a una mayor cobertura de las actividades de enseñanza en la Encuesta de Población Activa, por lo que el 10,5% de participación de este año y el 10,4% de 2006 y 2007 no se pueden comparar con los datos de años anteriores; además, la diferencia entre hombres y mujeres se ha elevado a dos puntos porcentuales. Ver *Gráfico 2*.

La Unión Europea, define el aprendizaje permanente como “toda actividad de aprendizaje realizada a lo largo de la vida con el objetivo de mejorar los conocimientos, las competencias y las aptitudes con una perspectiva personal, civil, social o relacionada con el empleo”. Para ello se ha planteado, como objetivo para 2010, incrementar los porcentajes de participación en el aprendizaje permanente de la población adulta hasta alcanzar el 12,5%.

En el año 2007, la media de las personas que seguían cursos de formación permanente en la Unión Europea es del 9,5%, por lo que España, con 10,4%, está situada ligeramente por encima de ella. No obstante, existen importantes diferencias entre países de la Unión Europea respecto a este indicador; así, hay países con altos porcentajes de adultos que se están formando, como son los casos de Suecia, 34%; Dinamarca, 29,2%; Finlandia, 23,4% y Reino Unido, 20,0%; en el extremo opuesto y con porcentajes inferiores al 3% se encuentran Bulgaria, Rumania y Grecia. Ver *Gráfico 3*.

### Especificaciones técnicas:

Los datos proceden de la Encuesta de Población Activa (EPA) del Instituto Nacional de Estadística que tiene una periodicidad trimestral y se aplica mediante entrevista personal y telefónica a la población que reside en viviendas familiares; las preguntas se refieren a las cuatro semanas previas a la encuesta.

Los datos que se presentan corresponden la media anual de la EPA. Los cálculos se han hecho siguiendo la metodología Eurostat (Oficina Estadística de la Unión Europea). Los datos europeos proceden de la encuesta de población activa europea (LFS-Media anual).

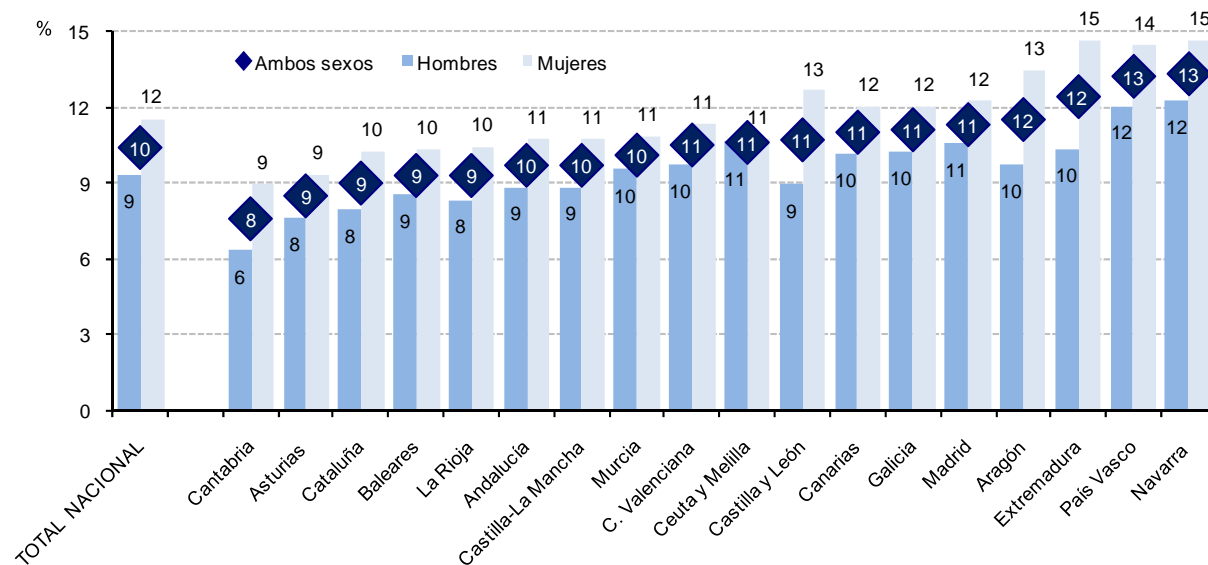
En el primer trimestre de 2005 se introdujeron varias modificaciones en la EPA, tanto de carácter metodológico como variaciones debidas al mercado laboral, incorporándose las nuevas variables exigidas por Eurostat, por lo que los datos no son directamente comparables a los de trimestres anteriores.

### Fuentes:

- Cálculos proporcionados por la Oficina de Estadística del Ministerio de Educación con datos de:
  - INE, siguiendo la metodología de Eurostat con datos de la Encuesta Población Activa - Media anual.
  - Eurostat con datos de la Labour Force Survey (Encuesta Europea de Población Activa) - Media anual.
  - Indicadores Estructurales de la Unión Europea.
- Sistema estatal de indicadores de la educación. Instituto de Evaluación.

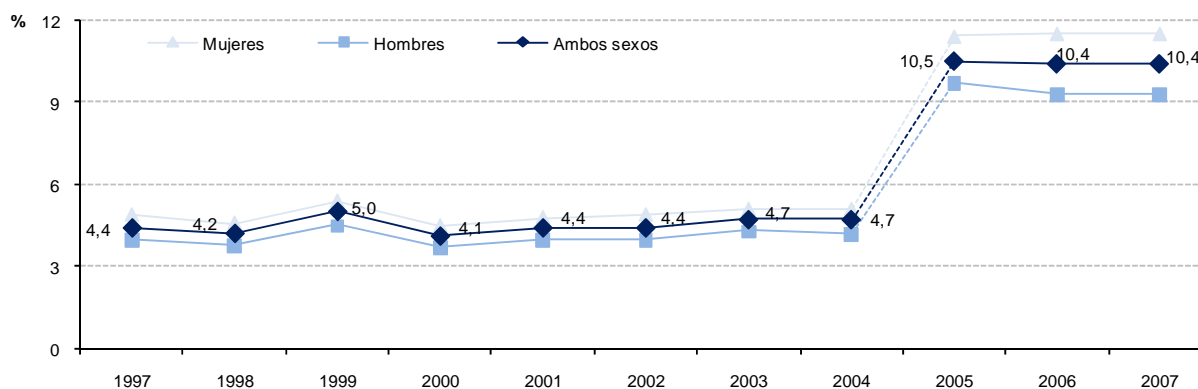


**Gráfico 1.E7: Porcentaje de población de 25 a 64 años que participa en una acción de educación o formación permanente por comunidad autónoma. 2007.**



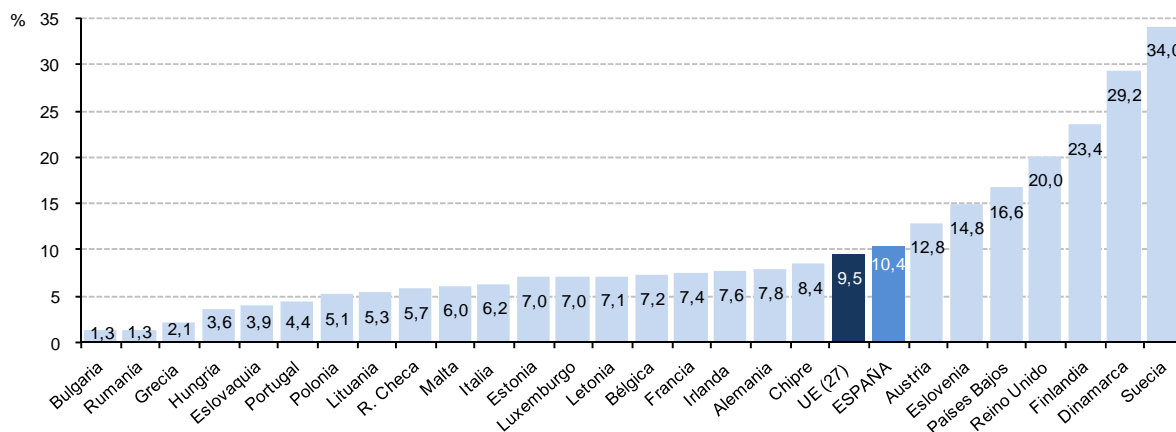
**Nota:** Los datos deben ser tomados con precaución, pues los derivados de tamaños muestrales pequeños están afectados por fuertes errores de muestreo.

**Gráfico 2.E7: Evolución del porcentaje de población española (25-64 años) que participa en una acción de educación o formación permanente.**



**Nota:** Debido a una mayor cobertura de las actividades de enseñanza, hay una falta de comparabilidad de los datos del año 2005 con los años anteriores.

**Gráfico 3.E7: Porcentaje de población de 25 a 64 años que participa en una acción de educación o formación permanente en los países de la Unión Europea. 2007.**



**Nota:** Los datos correspondientes Suecia son estimaciones. Los datos Portugal son provisionales y en Reino Unido se ha producido una ruptura de serie en los datos.

