

Porcentaje de la población adulta de 20 a 64 años de edad que ha completado un cierto nivel de enseñanza

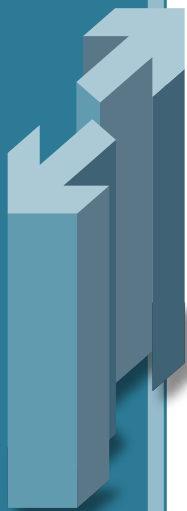
El nivel de estudios de la población adulta española es uno de los factores contextuales más relevantes de nuestro sistema educativo, que condicionará en gran parte las expectativas y motivaciones de la población sobre dicho sistema, e influirá consecuentemente en la planificación educativa y en la actividad laboral. En la actual edición de este indicador se ha rebajado la edad de la población analizada hasta los 20 años, añadiéndose un nuevo tramo de edad, 20-24, a los dos fijados en las ediciones anteriores, 25-34 y 35-64.

- En 2005, la mitad de la población española comprendida entre los 20 y los 64 años, posee estudios de nivel más alto a los obligatorios.

En el año 2005, la distribución de la población adulta española, comprendida entre los 20 y los 64 años, según su nivel de estudios es la siguiente: un 22,6% posee un nivel de estudios primarios o inferior, un 27,2% tiene estudios similares a los secundarios obligatorios, un 22,7% ha alcanzado los estudios secundarios post-obligatorios y un 27,5% se ha titulado en estudios superiores; por lo tanto algo más de la mitad de la población considerada, un 50,2%, posee estudios más altos de los obligatorios. Nueve Comunidades Autónomas quedan por encima de la media nacional en porcentaje de personas con estudios superiores a los obligatorios; por orden descendente son: País Vasco, Comunidad de Madrid, Comunidad Foral de Navarra, Cantabria, Aragón, La Rioja, Principado de Asturias, Cataluña y Castilla y León. Ver gráfico 1.

- Entre la población de 25 a 34 años se dan los porcentajes más elevados en los niveles de estudios superiores a los obligatorios.

Por tramos de edad, la población comprendida entre 25 y 34 años tiene el mayor nivel medio de estudios, ya que el porcentaje de personas que tienen estudios más altos a los obligatorios se eleva al 63,9%, seguida muy de cerca por la población del tramo de 20 a 24 años, con un 62,4%; por último, el porcentaje más bajo se encuentra en el tramo de edad que va de 35 a 64 años con un 42,2%. Por Comunidades Autónomas ocurre algo similar a lo que se veía al analizar la población global, y es que son prácticamente las mismas las que aparecen por encima de la media en estudios superiores a los obligatorios en los tres tramos de edad, a excepción de Cataluña que queda por debajo en el tramo de 20 a 24 años y Castilla y León y Galicia en el de 35 a 64 años; por el contrario, la Comunidad Valenciana se incorpora a los porcentajes superiores a la media en el tramo de 25 a 34 años. Ver gráfico 2.



C4

NIVEL DE ESTUDIOS DE LA POBLACIÓN ADULTA

- El porcentaje de mujeres es más elevado en los niveles de estudios post-obligatorios y superiores en los tramos de edad de 20 a 24 y de 25 a 34 .

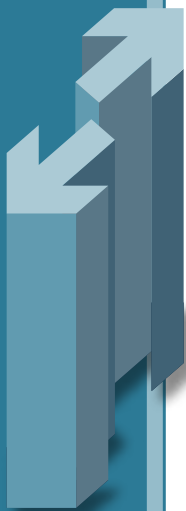
Los porcentajes de mujeres y hombres entre 20 y 64 años en los cuatro niveles de estudios son bastante similares, aunque existe una ligera diferencia a favor de las mujeres en los niveles extremos (primarios y superiores). Si se aproxima el análisis a los tres tramos de edad en los que se ha dividido la población, se aprecia que en los tramos de 20 a 24 y de 25 a 34 años, las mujeres superan a los hombres en los estudios secundarios post-obligatorios y en los estudios superiores; mientras que en la población de 35 a 64 años, los hombres superan porcentualmente a las mujeres en los estudios superiores, y éstas alcanzan porcentajes más elevados en los estudios primarios. Ver gráfico 3.

- Entre 1991 y 2005 el nivel de estudios de la población española ha aumentado considerablemente. La evolución de mujeres y hombres ha sido muy similar.

Desde 1991 hasta 2005 el nivel de estudios de la población española ha crecido significativamente, tal y como se observa en el gráfico y tabla 4. Han aumentado los porcentajes de personas con estudios secundarios obligatorios, secundarios post-obligatorios y superiores, y en consonancia han disminuido los porcentajes de personas que como máximo tienen estudios primarios. Este fenómeno destaca, sobre todo, en el tramo de edad comprendido entre los 35 y 64 años, pues la proporción de personas con estudios primarios ha pasado de un 75,6% a un 31,5%, aumentando en los otros tres niveles educativos. La evolución del nivel de estudios de la población adulta (de 20 a 64 años) por sexo es bastante similar, tal y como se aprecia en el gráfico y tabla 5, resaltando el mayor crecimiento del porcentaje de mujeres en el nivel de estudios de educación superior, que llegan a superar a los hombres a partir del año 2002.

- Entre 1991-2005 se ha producido un avance muy notorio del porcentaje de personas de 20 a 64 años con estudios superiores a los obligatorios en todas las Comunidades Autónomas.

Por Comunidades Autónomas, entre 1991 y 2005, las variaciones de los porcentajes de personas de 20 a 64 años con estudios superiores a los obligatorios permiten observar un progreso notorio en todas ellas, siendo el aumento superior al total nacional (23,7 puntos porcentuales) en nueve comunidades. Destacan País Vasco, Comunidad de Madrid, Aragón y Comunidad Valenciana, con unas diferencias superiores a los 26 puntos. En las que menos ha aumentado el porcentaje ha sido en Ceuta y Melilla y Extremadura, con valores por debajo de los 20 puntos porcentuales. Ver gráfico y tabla 6.



C4

NIVEL DE ESTUDIOS DE LA POBLACIÓN ADULTA

• En 2003, el porcentaje de población entre 25 y 64 años que ha alcanzado al menos el nivel de la segunda etapa de educación secundaria en España es del 43%. La media de los países de la OCDE es del 66%.

Entre los países de la OCDE, en el año 2003, el porcentaje de población entre 25 y 64 años que han alcanzado al menos el nivel de la segunda etapa de educación secundaria (post-obligatoria) es del 66%. España con un 43% se sitúa entre los países con medias inferiores al 50%, aunque dentro de estos países hay dos grupos claramente definidos: el primero, con valores comprendidos entre 43% y 48%, lo forman Polonia, Italia y España; el segundo, con valores entre 21% y 26%, está compuesto por México, Portugal y Turquía. Los porcentajes más elevados se encuentran en Estados Unidos, 88%, Noruega, 87%, Eslovaquia, 87% y República Checa, 86%. Por tramos de edad, los porcentajes de España reflejan que cuanto más joven es la población, más se acerca a las medias de países de la OCDE. Ver gráfico y tabla 7.

Especificaciones técnicas:

Las categorías de niveles de estudios del indicador tienen el siguiente contenido:

Inferior a educación primaria (CINE 0): Personas que no saben leer y escribir y población que sabe leer y escribir pero no ha completado al menos 5 años de escolaridad.

Educación primaria (CINE 1): Población que ha completado al menos 5 años de escolaridad, generalmente iniciada a los 5 ó 6 años y terminada a los 11 ó 12 años, no completando un nivel más alto.

Educación secundaria obligatoria (CINE 2): Población con graduado en secundaria, graduado escolar, bachiller elemental, certificado de escolaridad.

Educación secundaria post-obligatoria (CINE 3): Población con título de bachiller, técnico (ciclos formativos de grado medio) y titulaciones equivalentes y asimilables.

Educación superior (CINE 5 y 6): Población con título de técnico superior (ciclos formativos de grado superior), diplomado universitario, licenciado, doctor y titulaciones equivalentes o asimilables.

Fuentes:

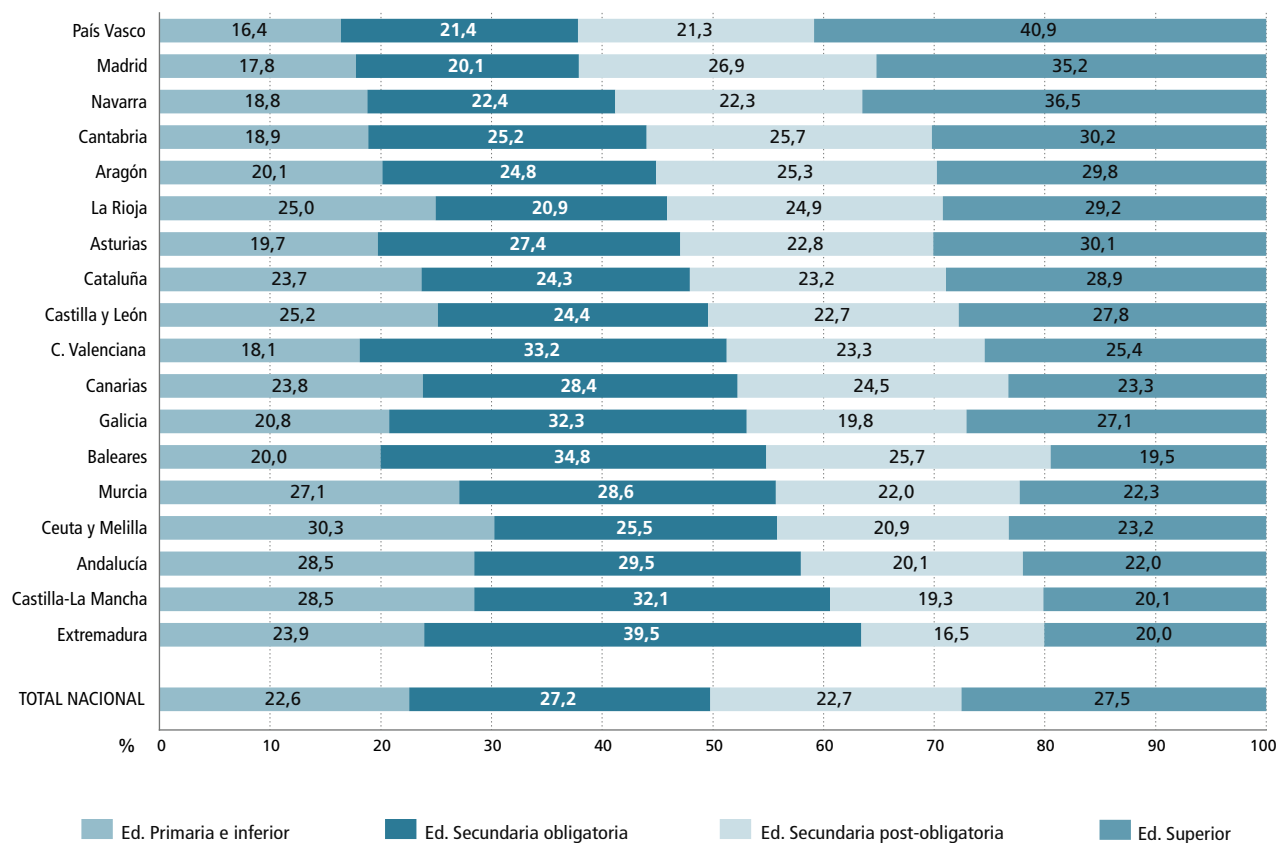
- Datos proporcionados por el Instituto Nacional de Estadística.
- Panorama de la educación 2005. Indicadores de la OCDE (Tabla A1)
- Sistema estatal de indicadores de la educación 2004. <http://www.ince.mec.es>



C4

NIVEL DE ESTUDIOS DE LA POBLACIÓN ADULTA

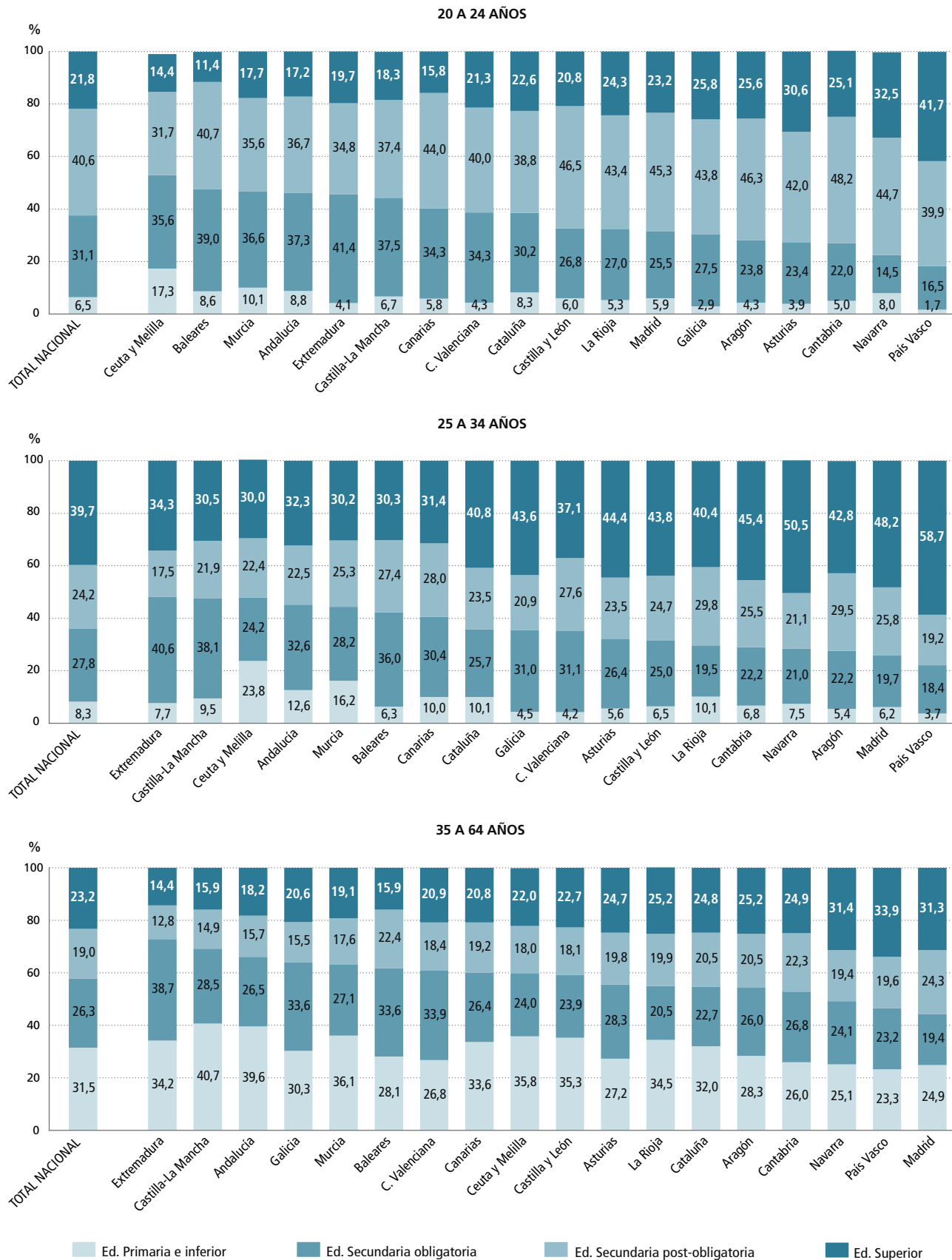
Gráfico 1.C4: Nivel de estudios de la población adulta de 20 a 64 años por Comunidad Autónoma. Porcentajes. 2005.



Nota: Las CCAA están ordenadas según la suma de los porcentajes de Ed. Secundaria post-obligatoria y Ed. Superior.

NIVEL DE ESTUDIOS DE LA POBLACIÓN ADULTA

Gráfico 2.C4: Nivel de estudios de la población adulta por tramos de edad y Comunidad Autónoma. Porcentajes. 2005.

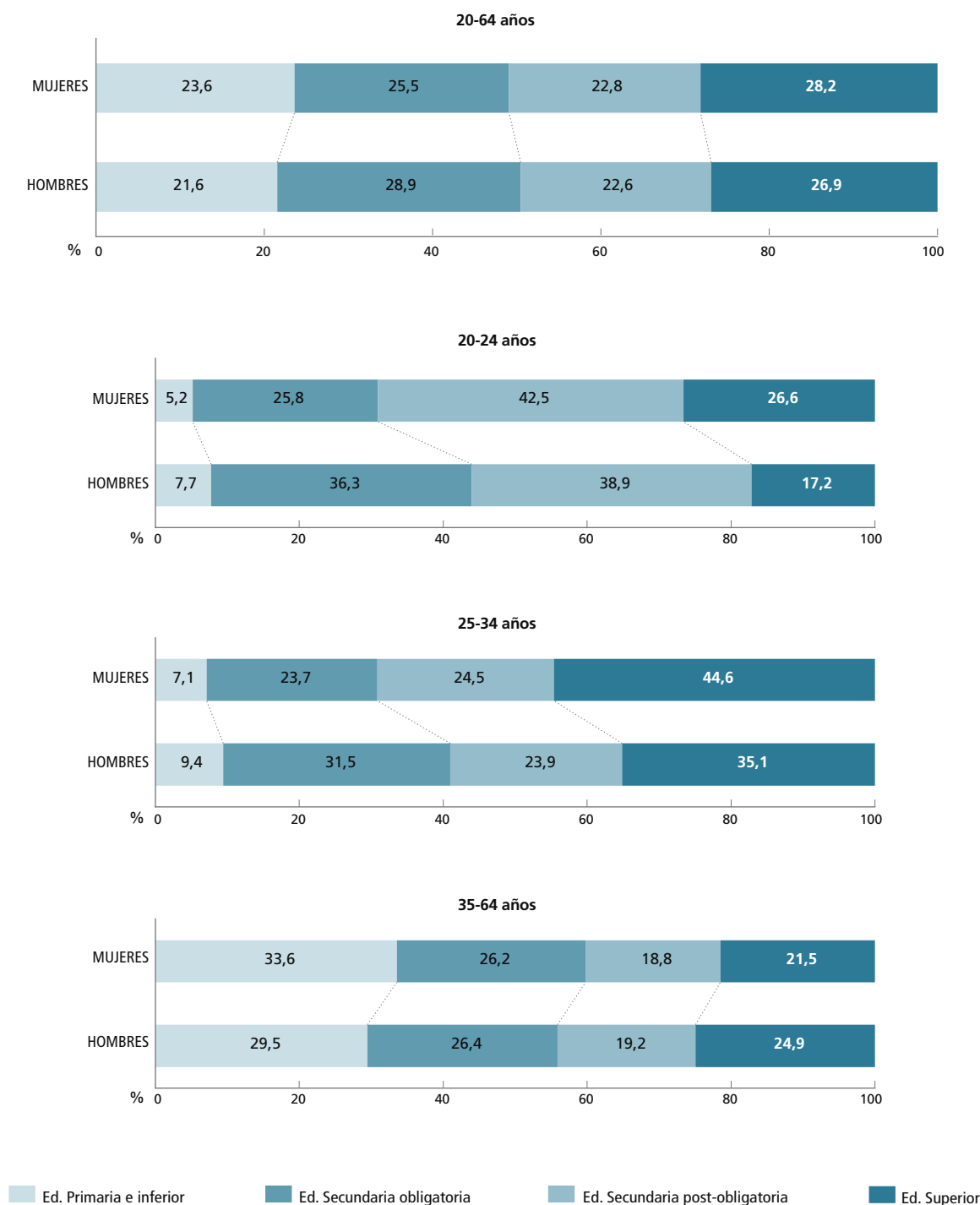


Nota: Las CCAA están en orden creciente según la suma de los porcentajes de Ed. Secundaria post-obligatoria y Ed. Superior.

C4

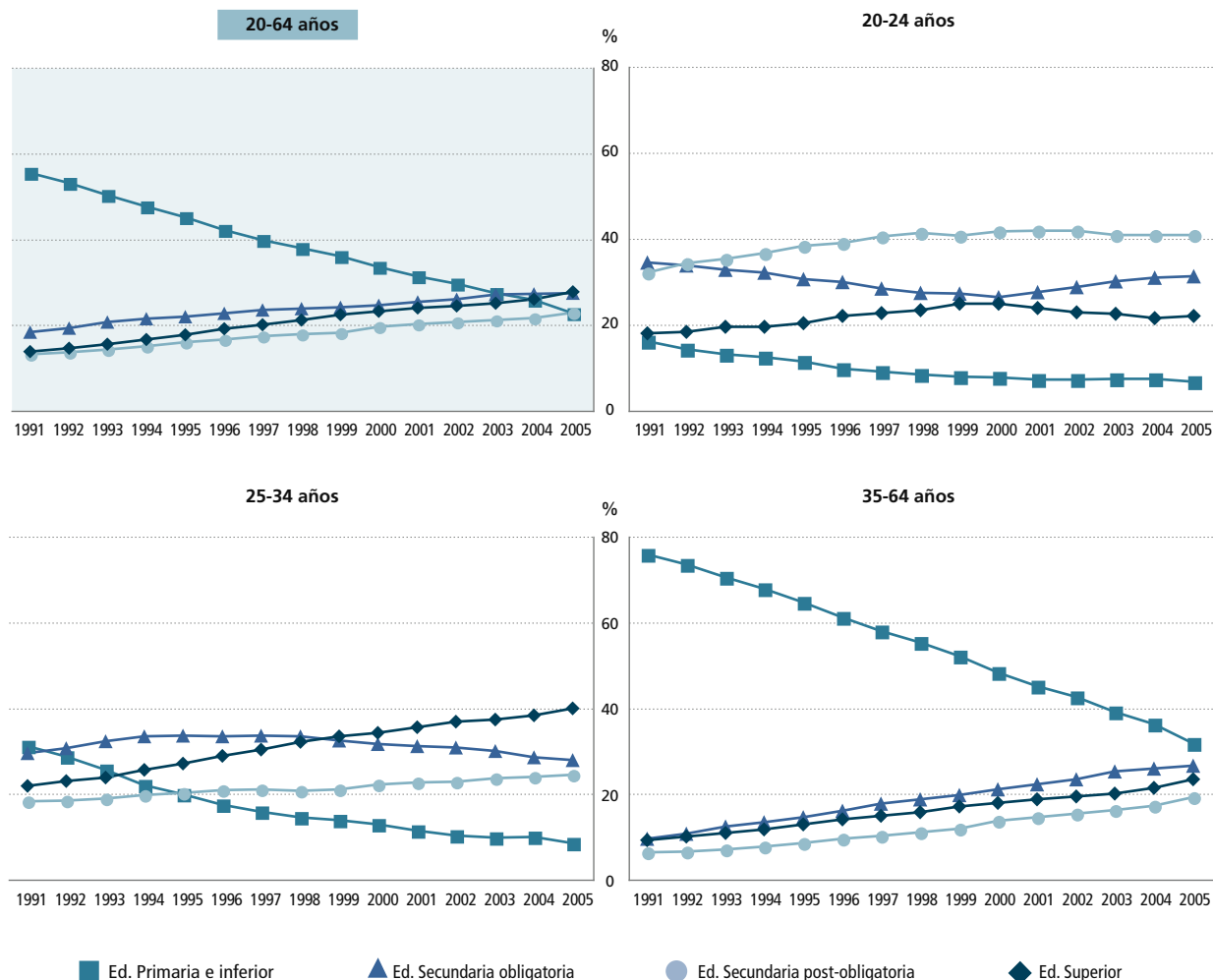
NIVEL DE ESTUDIOS DE LA POBLACIÓN ADULTA

Gráfico 3.C4: Nivel de estudios de la población adulta por tramos de edad y sexo. Porcentajes. Año 2005.



NIVEL DE ESTUDIOS DE LA POBLACIÓN ADULTA

Gráfico y tabla 4.C4: Evolución del nivel de estudios de la población adulta por tramos de edad. Porcentajes.



| 20 A 64 AÑOS | 1991 | 1992 | 1993 | 1994 | 1995 | 1996 | 1997 | 1998 | 1999 | 2000 | 2001 | 2002 | 2003 | 2004 | 2005 |
|---------------------------------------|------|------|------|------|------|------|------|------|------|------|------|------|------|------|------|
| Educación primaria e inferior | 55,2 | 53,0 | 50,1 | 47,5 | 45,0 | 42,0 | 39,7 | 37,7 | 35,8 | 33,3 | 31,1 | 29,4 | 27,3 | 25,7 | 22,6 |
| Educación secundaria obligatoria | 18,2 | 19,1 | 20,4 | 21,2 | 21,7 | 22,5 | 23,3 | 23,7 | 23,9 | 24,4 | 25,1 | 25,8 | 26,9 | 27,0 | 27,2 |
| Educación secundaria post-obligatoria | 13,0 | 13,4 | 14,1 | 14,9 | 15,7 | 16,5 | 17,2 | 17,6 | 18,0 | 19,4 | 20,0 | 20,4 | 20,9 | 21,5 | 22,7 |
| Educación superior | 13,6 | 14,5 | 15,4 | 16,4 | 17,5 | 19,0 | 19,9 | 21,0 | 22,3 | 23,0 | 23,7 | 24,3 | 24,9 | 25,8 | 27,5 |

| 20 A 24 AÑOS | 1991 | 1992 | 1993 | 1994 | 1995 | 1996 | 1997 | 1998 | 1999 | 2000 | 2001 | 2002 | 2003 | 2004 | 2005 |
|---------------------------------------|------|------|------|------|------|------|------|------|------|------|------|------|------|------|------|
| Educación primaria e inferior | 15,9 | 14,1 | 12,9 | 12,2 | 11,3 | 9,6 | 8,9 | 8,3 | 7,7 | 7,5 | 7,1 | 7,1 | 7,1 | 7,2 | 6,5 |
| Educación secundaria obligatoria | 34,3 | 33,6 | 32,5 | 31,9 | 30,4 | 29,7 | 28,2 | 27,3 | 27,0 | 26,3 | 27,4 | 28,6 | 29,9 | 30,8 | 31,1 |
| Educación secundaria post-obligatoria | 32,0 | 34,0 | 35,2 | 36,5 | 38,1 | 38,9 | 40,4 | 41,2 | 40,5 | 41,5 | 41,8 | 41,7 | 40,6 | 40,7 | 40,6 |
| Educación superior | 17,8 | 18,2 | 19,4 | 19,4 | 20,2 | 21,8 | 22,5 | 23,2 | 24,8 | 24,7 | 23,7 | 22,6 | 22,3 | 21,3 | 21,8 |

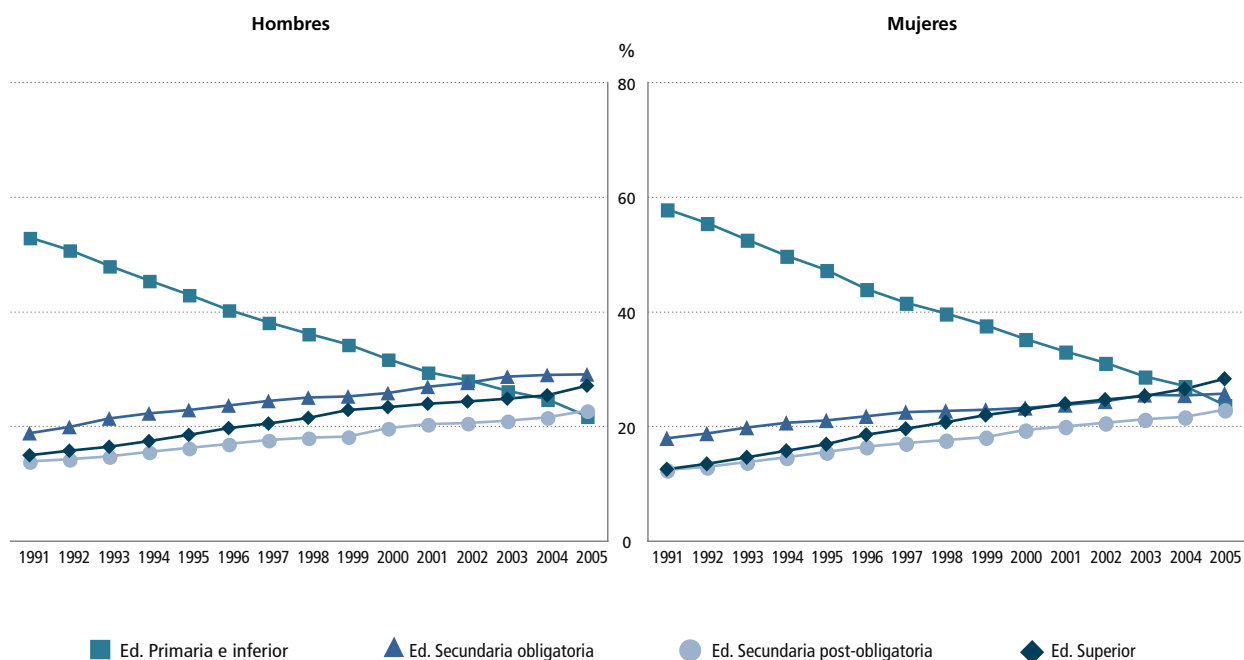
| 25 A 34 AÑOS | 1991 | 1992 | 1993 | 1994 | 1995 | 1996 | 1997 | 1998 | 1999 | 2000 | 2001 | 2002 | 2003 | 2004 | 2005 |
|---------------------------------------|------|------|------|------|------|------|------|------|------|------|------|------|------|------|------|
| Educación primaria e inferior | 30,9 | 28,6 | 25,4 | 21,8 | 19,6 | 17,3 | 15,6 | 14,4 | 13,7 | 12,7 | 11,2 | 10,1 | 9,7 | 9,7 | 8,3 |
| Educación secundaria obligatoria | 29,4 | 30,5 | 32,2 | 33,2 | 33,4 | 33,3 | 33,4 | 33,2 | 32,3 | 31,4 | 30,9 | 30,6 | 29,8 | 28,4 | 27,8 |
| Educación secundaria post-obligatoria | 18,0 | 18,2 | 18,8 | 19,6 | 20,0 | 20,7 | 20,9 | 20,5 | 20,9 | 21,9 | 22,4 | 22,6 | 23,5 | 23,8 | 24,2 |
| Educación superior | 21,7 | 22,8 | 23,7 | 25,4 | 26,9 | 28,7 | 30,1 | 31,9 | 33,2 | 34,0 | 35,4 | 36,7 | 37,1 | 38,1 | 39,7 |

| 35 A 64 AÑOS | 1991 | 1992 | 1993 | 1994 | 1995 | 1996 | 1997 | 1998 | 1999 | 2000 | 2001 | 2002 | 2003 | 2004 | 2005 |
|---------------------------------------|------|------|------|------|------|------|------|------|------|------|------|------|------|------|------|
| Educación primaria e inferior | 75,6 | 73,3 | 70,2 | 67,6 | 64,6 | 60,9 | 57,8 | 55,1 | 51,9 | 48,1 | 45,0 | 42,4 | 38,9 | 36,1 | 31,5 |
| Educación secundaria obligatoria | 9,3 | 10,5 | 12,2 | 13,2 | 14,4 | 15,9 | 17,6 | 18,5 | 19,5 | 20,8 | 22,1 | 23,2 | 25,1 | 25,8 | 26,3 |
| Educación secundaria post-obligatoria | 6,1 | 6,3 | 6,9 | 7,6 | 8,4 | 9,3 | 10,0 | 10,9 | 11,8 | 13,5 | 14,4 | 15,2 | 16,0 | 17,0 | 19,0 |
| Educación superior | 9,0 | 9,8 | 10,7 | 11,6 | 12,6 | 13,9 | 14,6 | 15,5 | 16,8 | 17,7 | 18,6 | 19,1 | 20,0 | 21,2 | 23,2 |

C4

NIVEL DE ESTUDIOS DE LA POBLACIÓN ADULTA

Gráfico y tabla 5.C4: Evolución del nivel de estudios de la población adulta (de 20 a 64 años) por sexo. Porcentajes.

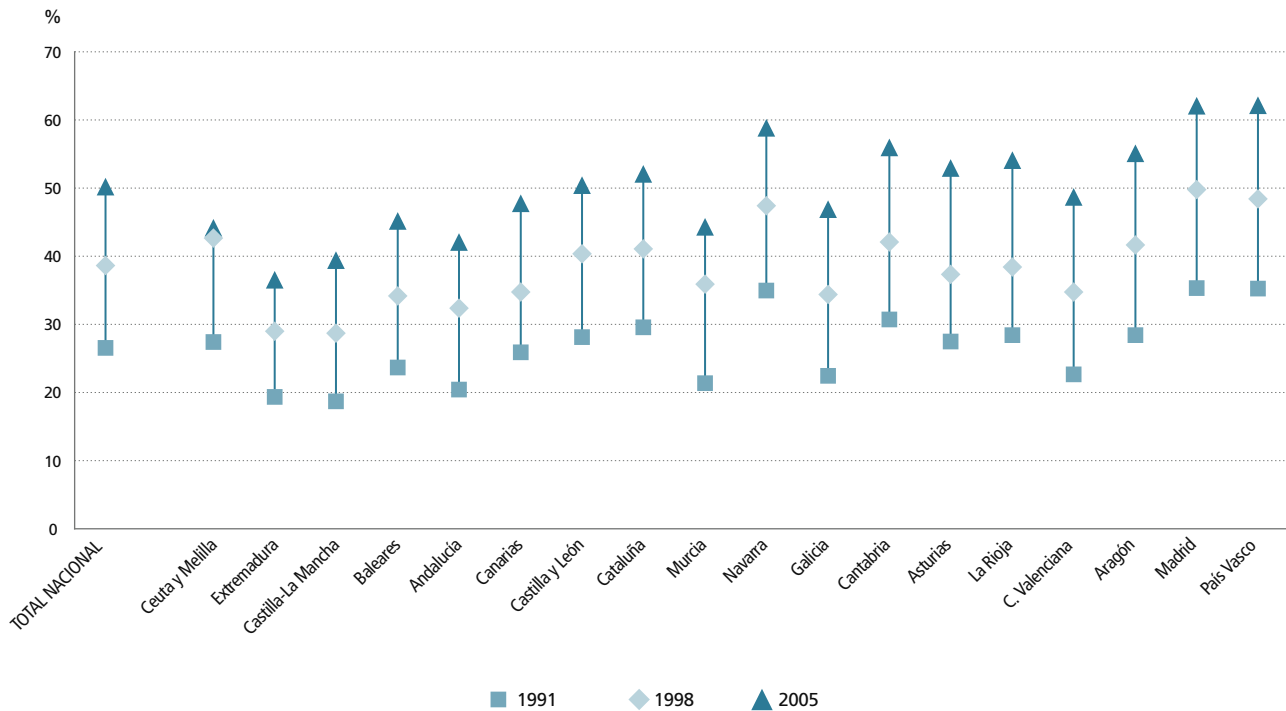


| | Hombres | | | | Mujeres | | | |
|------|-------------------------|----------------------------|---------------------------------|--------------|-------------------------|----------------------------|---------------------------------|--------------|
| | Ed. Primaria e inferior | Ed. Secundaria obligatoria | Ed. Secundaria post-obligatoria | Ed. Superior | Ed. Primaria e inferior | Ed. Secundaria obligatoria | Ed. Secundaria post-obligatoria | Ed. Superior |
| 1991 | 52,8 | 18,6 | 13,7 | 14,8 | 57,7 | 17,8 | 12,2 | 12,3 |
| 1992 | 50,6 | 19,7 | 14,1 | 15,6 | 55,3 | 18,6 | 12,8 | 13,3 |
| 1993 | 47,8 | 21,2 | 14,6 | 16,3 | 52,3 | 19,6 | 13,6 | 14,5 |
| 1994 | 45,3 | 22,1 | 15,4 | 17,3 | 49,6 | 20,4 | 14,4 | 15,5 |
| 1995 | 42,9 | 22,7 | 16,1 | 18,4 | 47,1 | 20,8 | 15,4 | 16,7 |
| 1996 | 40,2 | 23,5 | 16,7 | 19,6 | 43,8 | 21,6 | 16,3 | 18,4 |
| 1997 | 37,9 | 24,3 | 17,4 | 20,3 | 41,4 | 22,3 | 16,9 | 19,4 |
| 1998 | 36,0 | 24,8 | 17,9 | 21,3 | 39,5 | 22,5 | 17,4 | 20,6 |
| 1999 | 34,1 | 25,1 | 18,1 | 22,7 | 37,5 | 22,7 | 18,0 | 21,8 |
| 2000 | 31,6 | 25,7 | 19,5 | 23,2 | 35,0 | 23,0 | 19,2 | 22,7 |
| 2001 | 29,3 | 26,7 | 20,2 | 23,8 | 32,9 | 23,6 | 19,8 | 23,7 |
| 2002 | 27,9 | 27,5 | 20,5 | 24,2 | 30,9 | 24,2 | 20,4 | 24,4 |
| 2003 | 26,0 | 28,5 | 20,8 | 24,6 | 28,5 | 25,4 | 21,0 | 25,1 |
| 2004 | 24,5 | 28,8 | 21,4 | 25,3 | 26,9 | 25,3 | 21,5 | 26,4 |
| 2005 | 21,6 | 28,9 | 22,6 | 26,9 | 23,6 | 25,5 | 22,8 | 28,2 |

C4

NIVEL DE ESTUDIOS DE LA POBLACIÓN ADULTA

Gráfico y tabla 6.C4: Variaciones del porcentaje de personas de 20 a 64 años con estudios superiores a los obligatorios (educación secundaria post-obligatoria y educación superior) en las diferentes Comunidades Autónomas. 1991 a 2005.

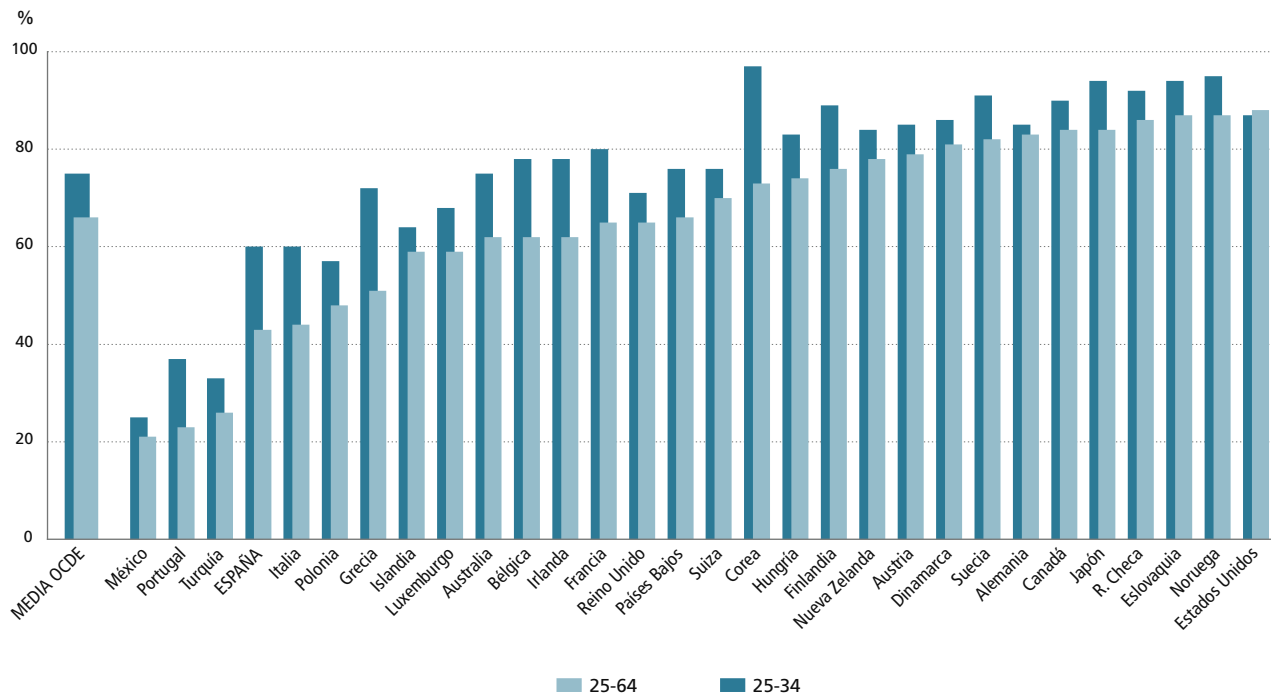


| | 1991 | 1998 | 2005 | Diferencia (2005-1991) |
|------------------------------|-------------|-------------|-------------|------------------------|
| Total nacional | 26,6 | 38,6 | 50,2 | 23,7 |
| Andalucía | 20,4 | 32,4 | 42,1 | 21,6 |
| Aragón | 28,5 | 41,7 | 55,1 | 26,7 |
| Asturias (Principado de) | 27,5 | 37,4 | 52,9 | 25,4 |
| Baleares (Islas) | 23,7 | 34,2 | 45,2 | 21,5 |
| Canarias | 25,9 | 34,7 | 47,8 | 21,8 |
| Cantabria | 30,7 | 42,1 | 56,0 | 25,2 |
| Castilla y León | 28,1 | 40,3 | 50,4 | 22,3 |
| Castilla-La Mancha | 18,7 | 28,7 | 39,4 | 20,7 |
| Cataluña | 29,5 | 41,1 | 52,1 | 22,5 |
| Comunidad Valenciana | 22,7 | 34,7 | 48,7 | 26,1 |
| Extremadura | 19,4 | 29,0 | 36,6 | 17,2 |
| Galicia | 22,5 | 34,4 | 46,9 | 24,5 |
| Madrid (Comunidad de) | 35,3 | 49,8 | 62,1 | 26,8 |
| Murcia (Región de) | 21,4 | 35,9 | 44,3 | 22,9 |
| Navarra (Comunidad Foral de) | 34,9 | 47,4 | 58,8 | 23,9 |
| País Vasco | 35,2 | 48,4 | 62,2 | 26,9 |
| Rioja (La) | 28,4 | 38,4 | 54,1 | 25,7 |
| Ceuta y Melilla | 27,4 | 42,7 | 44,2 | 16,8 |

Nota: En el gráfico las CCAA están en orden creciente según la variación del porcentaje de personas con estudios superiores a los obligatorios.

NIVEL DE ESTUDIOS DE LA POBLACIÓN ADULTA

Gráfico y tabla 7.C4: Porcentaje de población en los países de la OCDE que ha alcanzado al menos el nivel de la segunda etapa de educación secundaria. 2003.



| | 25-64 años | 25-34 años | 35-44 años | 45-54 años | 55-64 años |
|-------------------|------------|------------|------------|------------|------------|
| Media OCDE | 66 | 75 | 70 | 62 | 51 |
| Alemania | 83 | 85 | 86 | 84 | 78 |
| Australia | 62 | 75 | 64 | 58 | 47 |
| Austria | 79 | 85 | 83 | 75 | 69 |
| Bélgica | 62 | 78 | 68 | 55 | 43 |
| Canadá | 84 | 90 | 86 | 83 | 71 |
| Corea | 73 | 97 | 83 | 55 | 32 |
| Dinamarca | 81 | 86 | 82 | 80 | 74 |
| Eslovaquia | 87 | 94 | 91 | 84 | 70 |
| ESPAÑA | 43 | 60 | 48 | 33 | 19 |
| Estados Unidos | 88 | 87 | 88 | 89 | 85 |
| Finlandia | 76 | 89 | 85 | 73 | 55 |
| Francia | 65 | 80 | 69 | 59 | 48 |
| Grecia | 51 | 72 | 60 | 44 | 28 |
| Hungría | 74 | 83 | 81 | 75 | 53 |
| Irlanda | 62 | 78 | 67 | 52 | 38 |
| Islandia | 59 | 64 | 62 | 58 | 48 |
| Italia | 44 | 60 | 50 | 39 | 24 |
| Japón | 84 | 94 | 94 | 82 | 65 |
| Luxemburgo | 59 | 68 | 61 | 54 | 50 |
| México | 21 | 25 | 24 | 18 | 12 |
| Noruega | 87 | 95 | 92 | 85 | 76 |
| Nueva Zelanda | 78 | 84 | 81 | 76 | 64 |
| Países Bajos | 66 | 76 | 71 | 62 | 53 |
| Polonia | 48 | 57 | 49 | 46 | 40 |
| Portugal | 23 | 37 | 22 | 16 | 10 |
| Reino Unido | 65 | 71 | 65 | 64 | 57 |
| República Checa | 86 | 92 | 90 | 84 | 77 |
| Suecia | 82 | 91 | 88 | 80 | 69 |
| Suiza | 70 | 76 | 72 | 68 | 61 |
| Turquía | 26 | 33 | 25 | 21 | 16 |

Nota: Los datos de Islandia, Italia y Países Bajos se refieren a 2002.