

R1. COMPETENCIAS BÁSICAS EN CUARTO CURSO DE EDUCACIÓN PRIMARIA

R1.3. Competencia en Comprensión lectora (PIRLS)

Resultados globales alcanzados en Comprensión lectora por el alumnado de cuarto curso de Educación Primaria en el estudio internacional PIRLS 2011

El Estudio Internacional de Progreso en Comprensión Lectora (PIRLS) es una prueba desarrollada por la Asociación Internacional para la Evaluación del Rendimiento Educativo (IEA) que se centra en examinar el rendimiento en Comprensión lectora, que se define como la habilidad para comprender y utilizar las formas lingüísticas requeridas por la sociedad y/o valoradas por el individuo.

En el año 2011 la realización de PIRLS ha coincidido con TIMSS (Estudio Internacional de Tendencias en Matemáticas y Ciencias), también desarrollado por la IEA, por lo que los países han tenido la ocasión de aplicar ambas pruebas a una misma muestra de alumnos, lo que ha permitido realizar análisis comparativos entre las tres materias. El INEE se encarga de la coordinación y desarrollo de estos estudios en España, con el apoyo y colaboración de las comunidades autónomas.

El *International Study Center* que dirige TIMSS y PIRLS ha establecido cuatro puntuaciones de referencia a partir de las cuales se estructuran cinco niveles de rendimiento. Con una puntuación inferior a los 400 puntos se establece el nivel *Muy bajo*, logrando puntuaciones entre los 400 y los 475 puntos el nivel se considera *Bajo*, entre 475 y 550 está el nivel *Intermedio*, entre 550 y 625 se sitúa el nivel *Alto* y, por encima de los 625 puntos, el nivel es *Avanzado*. La descripción de los conocimientos y destrezas de los alumnos en Comprensión lectora puede observarse en el *Cuadro 2*.

El promedio global de España en Comprensión lectora es de 513 puntos. El de la OCDE es de 538 puntos.

La distribución porcentual por nivel de rendimiento de los países participantes en la prueba y de las comunidades autónomas que ampliaron la muestra en el estudio PIRLS (Andalucía y Canarias) se presenta en el *Gráfico 1*. Se encuentran ordenados de menor a mayor según el porcentaje de alumnos en el nivel *Muy bajo*. España, según este orden, se coloca por debajo de la mitad de la tabla. En Comprensión lectora, el promedio global alcanzado por los alumnos de cuarto curso de Educación Primaria en España es de 513 puntos. El promedio global de OCDE es de 538 puntos.

El 28% del alumnado español se sitúa en los niveles inferiores de rendimiento, frente al 17% de OCDE.

Según los niveles de rendimiento, los alumnos españoles se distribuyen de la siguiente forma: el 6% se sitúa en el nivel *Muy bajo*, el 22% en el nivel *Bajo*, el 41% en el nivel *Intermedio*, el 27% en el nivel *Alto* y el 4% en el nivel *Avanzado*. La media española presenta diferencias sustanciales respecto a la OCDE, especialmente en el nivel *Alto*. Así, en la OCDE, el 3% se sitúa en el nivel *Muy bajo*, el 14% en el nivel *Bajo*, el 37% en el nivel *Intermedio*, el 36% en el nivel *Alto* y el 10% en el nivel *Avanzado*. Ver *Gráfico 1*.

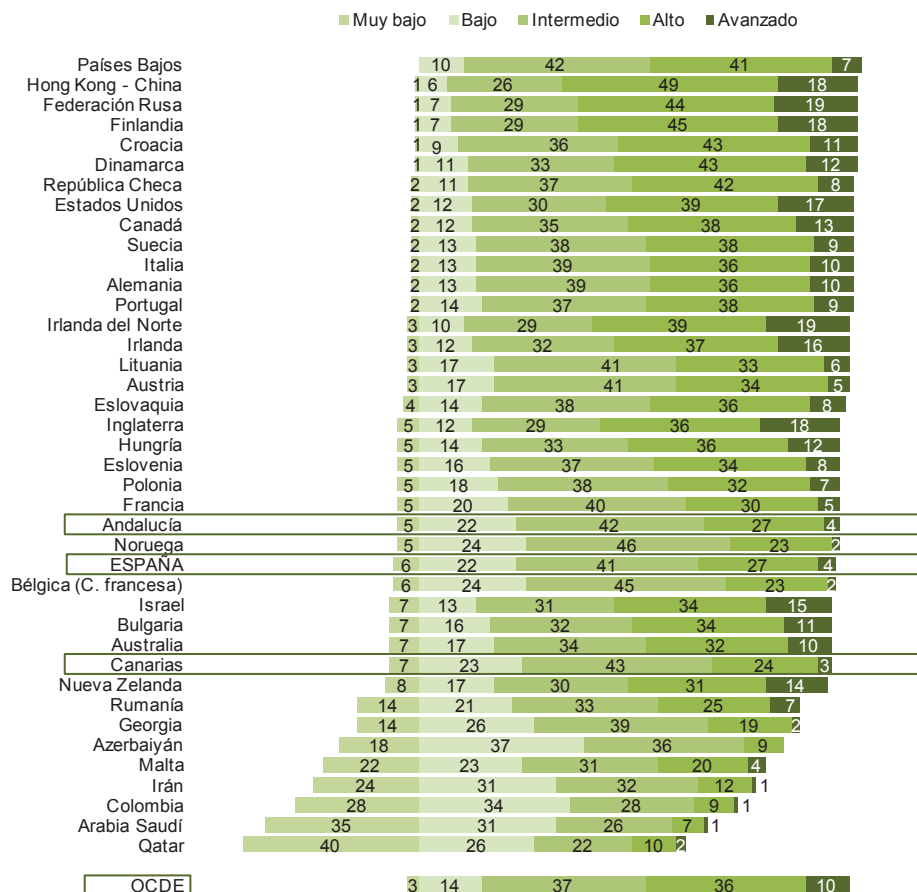
En Andalucía, el 27% de los alumnos alcanzan niveles bajos de rendimiento. En Canarias, el 30%.

Andalucía se sitúa por encima de España, ya que un 5% de sus alumnos se coloca en el nivel *Muy bajo*, un 22% en el nivel *Bajo*, un 42% en el nivel *Intermedio*, un 27% en el nivel *Alto* y un 4% en el nivel *Avanzado*. Canarias, en cambio, se posiciona cinco puestos por debajo de España, con un 7% de su alumnado en el nivel *Muy bajo*, un 23% en el nivel *Bajo*, un 43% en el nivel *Intermedio*, un 24% en el nivel *Alto* y un 3% en el nivel *Avanzado*.

Hong Kong-China, Federación Rusa y Finlandia logran los mejores resultados.

Los mejores resultados los obtienen Hong Kong-China, Federación Rusa y Finlandia, donde más de un 60% de los alumnos han logrado los niveles superiores, *Alto* y *Avanzado*. En la OCDE, un 46% del alumnado alcanza estos niveles de rendimiento. Es destacable también, el hecho de que Países Bajos no tenga ningún alumno en el nivel *Muy Bajo* de rendimiento, de ahí que aparezca en el gráfico en primer lugar. Ver *Gráfico 1*.

R1.3. Gráfico 1: Niveles de rendimiento en Comprensión lectora. PIRLS 2011 (Porcentajes).



R1.3. Cuadro 2: Descripción de los niveles de Comprensión lectora.

Nivel	Al leer textos literarios, los alumnos pueden:	Al leer textos informativos, los alumnos pueden:
Bajo De 400 a 475	<ul style="list-style-type: none"> Localizar y obtener detalles explícitos de información. 	<ul style="list-style-type: none"> Localizar y expresar información del texto.
Medio De 475 a 550	<ul style="list-style-type: none"> Localizar y expresar acciones, acontecimientos y sentimientos indicados explícitamente. Hacer inferencias directas sobre los rasgos, sentimientos, reacciones o motivos de los personajes principales. Interpretar razones obvias y causas y dar explicaciones sencillas. Empezar a reconocer aspectos del lenguaje y del estilo. 	<ul style="list-style-type: none"> Utilizar subepígrafes, cuadros de texto e ilustraciones para localizar partes del texto. Expresar e integrar información de dos o tres fragmentos de texto.
Alto De 550 a 625	<ul style="list-style-type: none"> Localizar y distinguir acciones y detalles significativos inmersos en el texto. Hacer inferencias para explicar las relaciones entre intenciones, actos, acontecimientos y sentimientos con apoyo del texto. Interpretar e integrar acontecimientos y acciones y rasgos de los personajes, tomados de distintas partes del texto. Evaluar la importancia de hechos y acciones a lo largo del todo el relato. Reconocer el uso de algunos rasgos del lenguaje como metáforas, imágenes o tono. 	<ul style="list-style-type: none"> Localizar y distinguir información relevante en un texto denso o una tabla compleja. Hacer inferencias sobre conexiones lógicas para dar explicaciones o razones. Integrar información textual y visual para interpretar las relaciones entre ideas. Evaluar el contenido y los elementos textuales para hacer una generalización.
Avanzado Superior a 625	<ul style="list-style-type: none"> Integrar ideas y datos de información a lo largo de un texto para apreciar el tema o temas generales. Interpretar los acontecimientos y las acciones de los personajes para proporcionar razones, motivos, sentimientos y rasgos del carácter con apoyo completo en el texto. 	<ul style="list-style-type: none"> Distinguir e interpretar información compleja desde distintas partes del texto y proporcionar apoyo completo en el texto. Integrar información a lo largo de un texto para dar explicaciones, interpretar el grado de importancia y secuenciar actividades. Evaluar los rasgos textuales y visuales para explicar su función.

Nota: El nivel "Muy bajo" se corresponde con un grado de adquisición de la competencia tan bajo que no se puede describir.

Los resultados pueden estar influenciados por diversas variables socioeconómicas. Algunas de ellas, contempladas en el estudio PIRLS, son: *Estudios de los padres*, *Ocupación de los padres*, *Recursos domésticos* y *Número de libros en casa*. Las diferencias en las puntuaciones obtenidas según estas variables puede observarse en el *Gráfico 3*.

Los estudios de los padres es la variable que produce mayores diferencias en las puntuaciones (71 puntos).

Los *Estudios de los padres* es la variable que más diferencias marca en las puntuaciones obtenidas, con una distancia de 71 puntos entre los que tienen padres sin estudios o con estudios básicos y aquellos que tienen padres con estudios superiores. Otra variable relacionada con el estatus social y económico del alumnado, la *Ocupación de los padres*, establece diferencias de hasta 60 puntos entre los alumnos cuyos padres tienen una profesión más cualificada y aquellos cuyos padres no han trabajado nunca. Ver *Gráfico 3*.

El número de libros en casa produce diferencias de 69 puntos.

En cuanto al *Número de recursos domésticos* (ordenador, escritorio o mesa de uso personal, libros propios, habitación propia, conexión a internet y reproductor de CD o DVD), la tenencia de estos produce diferencias de 40 puntos entre el mayor y el menor número de recursos que se poseen. Por último, el *Número de libros en casa* produce una variación de 69 puntos en los resultados en Comprensión lectora. Ver *Gráfico 3*.

El 33% de los no repetidores alcanza los niveles superiores de rendimiento, frente al 10% de los repetidores.

Las puntuaciones obtenidas por los alumnos también presentan variabilidad en función de características propias del alumnado, como es la repetición de curso. Un 5% de los alumnos que no han repetido curso están en el nivel *Muy bajo*, frente al 17% de los que sí han repetido. Por otro lado, el 29% de los no repetidores alcanza puntuaciones del nivel *Alto* y un 4% de nivel *Avanzado*; sin embargo, únicamente el 9% de los repetidores logra el nivel *Alto* y un 1% obtiene el nivel *Avanzado*. Ver *Gráfico 4*.

EL ISEC de los centros explica el 39% de la variabilidad en las puntuaciones en Comprensión lectora.

En el *Gráfico 5* se observa la relación entre el Índice de Estatus Social, Económico y Cultural (ISEC) de los centros educativos y el rendimiento de los alumnos. El coeficiente R^2 indica la proporción de los resultados obtenidos que son explicados por el ISEC de los centros, que en este caso se sitúa en torno a un 39%. Aunque existen diferencias sustanciales en las puntuaciones obtenidas por centros con igual ISEC, estas variaciones pueden deberse a otros factores como son la organización y gestión del centro, su autonomía, las horas de clase, la metodología utilizada, etc. Se estima que el incremento de un punto en el ISEC del centro supondría un aumento de 29 puntos en su promedio en Comprensión lectora.

El 13% de las diferencias en los resultados en Comprensión lectora se explica por el ISEC de los alumnos.

En cambio, en el *Gráfico 6* se muestra la relación entre las puntuaciones obtenidas con el ISEC de los alumnos. Cada punto representa a siete alumnos. El ISEC de los alumnos influye en los resultados, pero solamente explica el 13% de la variabilidad de los mismos, siendo por tanto menor su influencia que la del ISEC de los centros. El incremento de un punto en el ISEC de los alumnos supondría un aumento de su promedio en Matemáticas de 26 puntos.

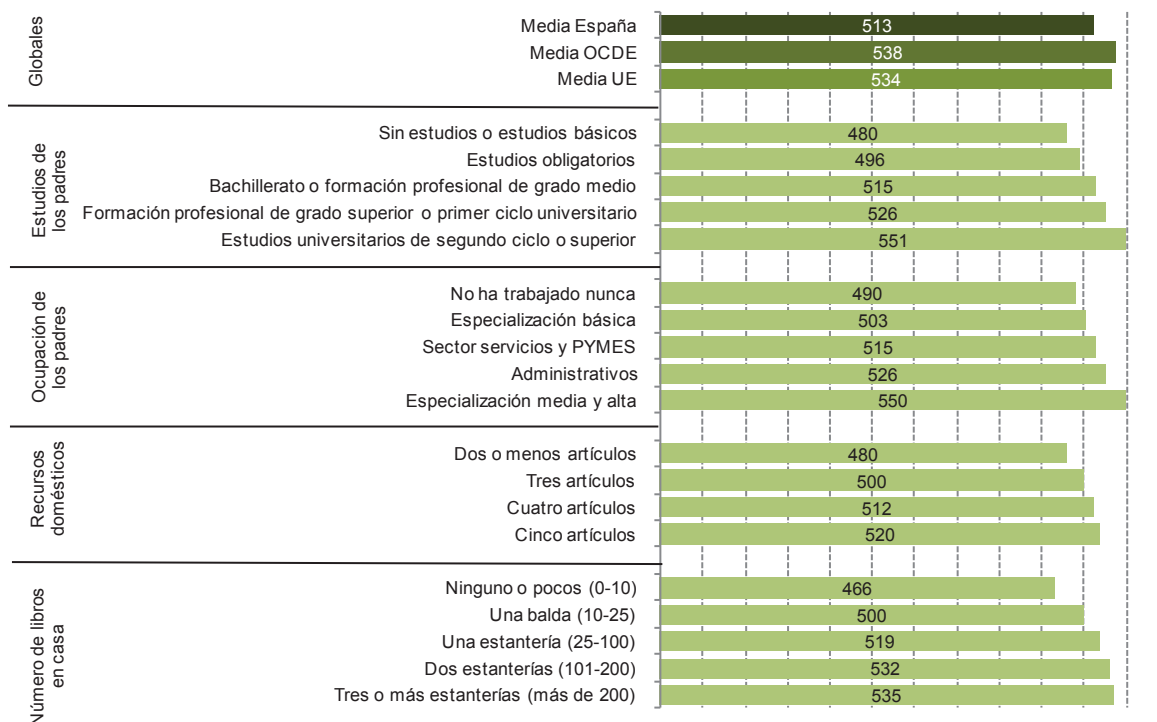
Especificaciones técnicas:

La realización del estudio se llevó a cabo entre marzo y junio de 2011. En él, han participado un total de 8.580 alumnos, 312 centros, 402 profesores y 403 grupos.

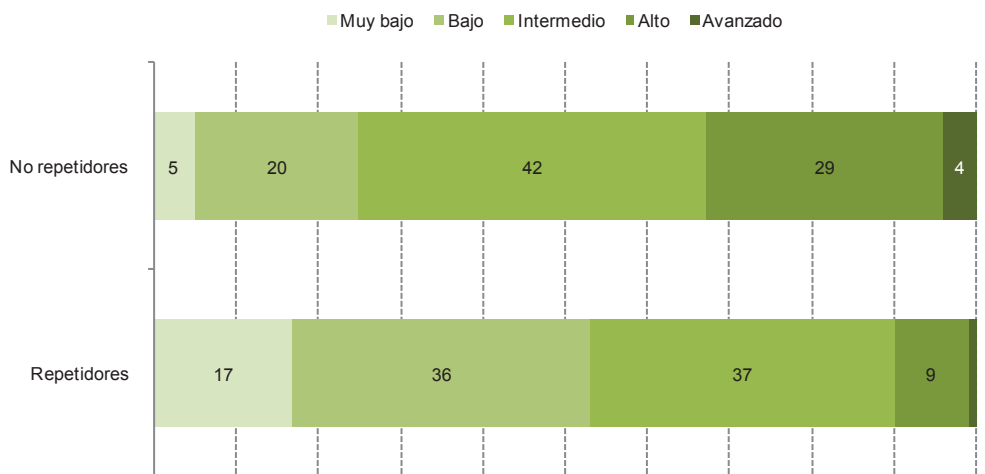
Fuentes:

. Instituto Nacional de Evaluación Educativa. *PIRLS. Estudio Internacional de Progreso en Comprensión Lectora*. Ministerio de Educación, Cultura y Deporte.
. PIRLS. *Progress in International Reading Literacy Study*. IEA (Asociación Internacional para la Evaluación del Rendimiento Educativo).

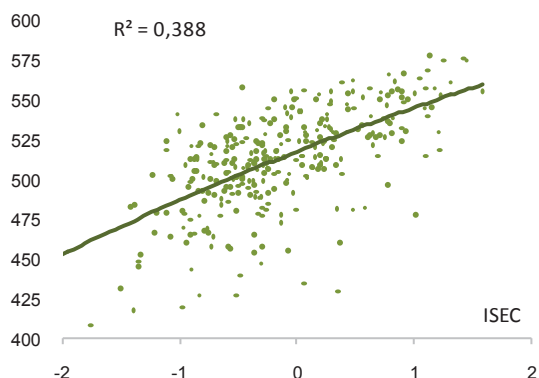
R1.3. Gráfico 3: Puntuaciones en Comprensión lectora según características sociodemográficas. PIRLS 2011.



R1.3. Gráfico 4: Niveles de rendimiento en Comprensión lectora en función de la repetición de curso. PIRLS 2011 (Porcentajes).



R1.3. Gráfico 5: Relación entre el rendimiento en Comprensión lectora y el ISEC de los centros. PIRLS 2011.



R1.3. Gráfico 6: Relación entre el rendimiento en Comprensión lectora y el ISEC de los alumnos. PIRLS 2011.

