



GOBIERNO
DE ESPAÑA

MINISTERIO
DE EDUCACIÓN, CULTURA
Y DEPORTE

inee

Instituto Nacional
de Evaluación
Educativa

Instituto Nacional de Evaluación Educativa



XXII ENCUENTRO DE CONSEJOS ESCOLARES AUTÓNOMICOS Y DEL ESTADO.

PISA for Schools en España. Un instrumento para la mejora escolar

Ismael Sanz Director del INEE
8 de mayo de 2014



GOBIERNO DE ESPAÑA

MINISTERIO DE EDUCACIÓN, CULTURA Y DEPORTE

inee

Instituto Nacional de Evaluación Educativa

Web del INEE.

<http://www.mecd.gob.es/inee>

Instituto Nacional de Evaluación Educativa

Puedes encontrarnos en la red

inee blog Instituto Nacional de Evaluación Educativa

educaLAB

EV. INTERNACIONALES EVALUACIONES NACIONALES INDICADORES RECURSOS REVISTA DE EDUCACIÓN



Instituto Nacional de Evaluación Educativa

Follow

334 SlideShares
109 Followers

<http://www.mecd.gob.es>

Educación INEE
@educalNEE
España

Instituto Nacional de Evaluación Educativa. Pruebas internacionales PISA, PISA adultos, TIMSS, PIRLS.. Ministerio de Educación, Cultura y Deporte.
mecd.gob.es/inee

6.661 TWEETS	5.861 SIGUIENDO	10.499 SEGUIDORES
------------------------	---------------------------	-----------------------------



GOBIERNO DE ESPAÑA

MINISTERIO DE EDUCACIÓN, CULTURA Y DEPORTE

inee


Instituto Nacional de Evaluación Educativa

Recursos abiertos y disponibles



ÍTEM LIBERADO PISA
Ejemplos por niveles

FRECUENCIA DE GOTO
Las infusiones intravenosas (gotero) se utilizan para administrar líquidos y fármacos a los pacientes.



Las enfermeras tienen que calcular la frecuencia de gotero G de las infusiones en gotas por minuto.

Utilizan la fórmula $G = \frac{V}{n \cdot t}$ donde G es el factor de gotero expresado en gotas por mililitro (ml) y V es el volumen de la infusión intravenosa en ml y n es el número de horas que ha de durar la infusión intravenosa.

Pregunta 2
Las enfermeras también tienen que calcular el volumen de la infusión intravenosa a partir de la frecuencia de gotero, G .

Una infusión intravenosa, con una frecuencia de gotero de 50 gotas por minuto, se administrará a un paciente durante 3 horas. El factor de gotero de esta infusión intravenosa es de 25 gotas por mililitro.

¿Cuál es el volumen de la infusión intravenosa expresado en ml?

Volumen de la infusión intravenosa: ml

Máxima puntuación
Código 1: 360
Sin puntuación
Código 0: Otras respuestas.
Código 9: Sin respuesta.

Nivel	Dificultad en la escala PISA	Porcentaje de aciertos	Proceso	Contenido	Contexto
5	43,7	OCDE: 16,7% España: 22,6%	Emplear	Cambio y relaciones	Profesional

<http://recursosic.educacion.es/inee/pisa>




Pregunta C031445A.9

Materia: C Curso: 4 Bloque: C01 Sec. Bloque:

Investigación sobre una camiseta blanca

Emilio y Andrés se preguntaron cómo se venían otras camisetas de otros colores con las diferentes bombillas. Cogieron una camiseta blanca y la observaron a la luz de cada bombilla. Los siguientes dibujos muestran lo que vieron.

La camiseta blanca vista con bombillas de distintos colores



A. Describe los resultados de la investigación de Emilio y Andrés acerca de la camiseta blanca.

B. ¿De qué color creen que se veía la camiseta blanca con una bombilla azul?

Respuesta: _____

Continúa con las preguntas sobre la luz y el color.

Los ratones patas arriba
Roald Dahl

Érase una vez un anciano de ochenta y siete años que se llamaba Laben. Toda la vida había sido una persona tranquila y pacífica. Era muy pobre y muy feo.

Cuando Laben descubrió que tenía ratones en su casa no le importó mucho al principio. Pero los ratones se multiplicaron. Le empezaron a molestar. Continuaron multiplicándose hasta que finalmente llegó un momento en que no lo pudo soportar más.

—Esto es demasiado, dije.—Esto realmente está llegando demasiado lejos. Salí de casa cojeando hacia la tienda al final de la calle, donde compré algunas ratoneras, un pedazo de queso y algo de pagamento.

Cuando llegó a casa puso el pagamento en la parte inferior de las ratoneras y las pegó cuidadosamente y las dejó preparadas para que se activaran.

Aquella noche, cuando los ratones salieron de sus agujeros y vieron las ratoneras en el techo, pensaron que se trataba de una



LA LECTURA
Educación Primaria 4º curso
Pruebas de evaluación de la comprensión lectora
PIRLS 2001 y 2006

1º <http://www.mecd.gob.es/inee>2º [Ítems liberados de pruebas de evaluación y otros recursos](#)

Últimos informes

Ítems liberados de pruebas de evaluación y otros recursos

EducalNEE (Boletín de educación)

Programa de visitas del INEE

Bases de datos

Documentos de trabajo

PISA in Focus

Education Indicators in Focus

Está usted en: → Inicio → [Ítems liberados de pruebas de evaluación y otros recursos](#)

Ítems liberados de pruebas de evaluación y otros recursos

Últimos recursos publicados

- » Preguntas liberadas PISA
- » Preguntas liberadas PIAAC (adultos)
- » Preguntas usadas en los Informes de PISA en: <http://recursostic.educacion.es/inee/pisa>
- » Acceso a recursos del INEE en: <http://es.tiching.com/t/inee>
- » Acceso a recursos del INEE en: http://www.slideshare.net/INEE_MECD/



Otros estudios

<http://www.oecd.org/pisa/test/>

- » [PIRLS-TIMSS 2011. informe español. Ítems liberados \(Educación Primaria\)](#)
- » [TIMSS preguntas de Ciencias y Matemáticas 4º curso de Educación Primaria](#)
- » [La lectura. Educación Primaria, 4º curso. Pruebas de evaluación de la comprensión lectora. PIRLS 2001 y 2006](#)

RECURSOS PARA EL PROFESORADO

Acerca del INEE | Comunidades Autónomas | Enlaces

GOBIERNO DE ESPAÑA
MINISTERIO DE EDUCACIÓN, CULTURA Y DEPORTE

Últimos informes

Ítems liberados de pruebas de evaluación y otros recursos

EducalNEE (Boletín de educación)

Programa de visitas del INEE

Bases de datos

Documentos de trabajo

PISA in Focus

Education Indicators in Focus

Teaching in Focus

Estudios en elaboración

Sistema Estatal de Indicadores de la Educación

- Edición 2012
- Ediciones anteriores
- Mapas de indicadores

Publicaciones

- Estudios internacionales de evaluación
- Evaluaciones generales de diagnóstico
- Evaluación del sistema educativo español
- Indicadores educativos
 - » Sistema Estatal de Indicadores de la Educación
 - » Indicadores Internacionales
- Apuntes del INEE y otras publicaciones

Ponencias y comunicaciones

Está usted en: Inicio → EducalNEE (Boletín de educación)

EducalNEE (Boletín de educación)

- » [Nº 28: Estrategia Educación y Formación 2020: seguimiento y monitorización 2013](#)
- » [Nº 27: Análisis desagregado de los resultados de España en PISA](#)
- » [Nº 26: PIAAC: competencias clave y bienestar social y económico](#)
- » [Nº 25: PISA 2012: Resultados por ordenador](#)
- » [Nº 24: PISA: Programa para la Evaluación Internacional de los Alumnos. La autonomía](#)
- » [Nº 23: PISA: Programa para la Evaluación Internacional de los Alumnos. El papel de la estratificación](#)
- » [Nº 22: PISA 2012. Informe internacional](#)
- » [Nº 21: PISA 2012. Informe español](#)
- » [Nº 20: Programa Internacional para la Evaluación de las Competencias de la población](#)
- » [Nº 19: Abandono temprano de la educación y la formación y desarrollo económico](#)
- » [Nº 18: Nuevos estudios a partir de la información de PIAAC](#)
- » [Nº 17: Programa Internacional para la Evaluación de las Competencias de la población secundaria](#)
- » [Nº 16: Programa Internacional para la Evaluación de las Competencias de la población](#)
- » [Nº 15: Programa Internacional para la Evaluación de las Competencias de la población](#)
- » [Nº 14: El problema del abandono temprano de la educación y la formación](#)
- » [Nº 13: La profesionalización temprana en la LOMCE y el abandono temprano de la educación](#)
- » [Especial boletines EducalNEE para el curso de la UIMP- Santander julio 2013](#)
- » [Nº 12: Panorama de la Educación. Indicadores de la OCDE 2013](#)
- » [Nº 11: Influencia de la Educación Infantil en el desarrollo de la competencia lectora](#)
- » [Nº 10: Factores determinantes del rendimiento educativo internacional](#)
- » [Nº 9: Educación y desarrollo. PISA 2009 y el sistema educativo español](#)
- » [Nº 8: Utilización de las calificaciones de los estudiantes para evaluar a los directores](#)
- » [Nº 7: La calidad de los directores](#)
- » [Nº 6: ¡El Programa "No Excuses"!](#)
- » [Nº 5: PIRLS - TIMSS 2011](#)
- » [Nº 4: Estrategia Educación y Formación 2020. Seguimiento y monitorización](#)
- » [Nº 3: La Formación Inicial de los Futuros Profesores de Matemáticas: Estudio TEDS](#)
- » [Nº 2: Panorama de la Educación. Indicadores de la OCDE 2012](#)
- » [Nº 1: La importancia de los idiomas](#)

BOLETÍN DE EDUCACIÓN

educainee

http://www.mecd.gob.es/inee

úmero 21 • diciembre 2013

GOBIERNO DE ESPAÑA
MINISTERIO DE EDUCACIÓN, CULTURA Y DEPORTE

inee Instituto Nacional de Evaluación Educativa

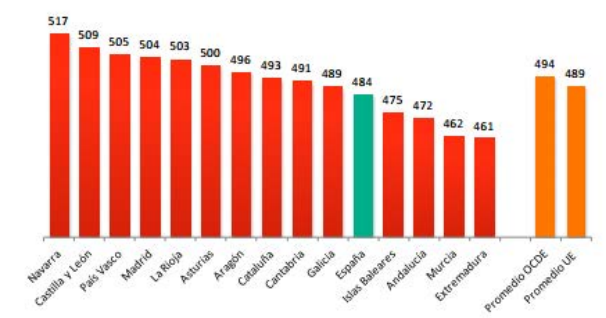
PISA 2012 INFORME ESPAÑOL

- PISA es un estudio de evaluación de conocimientos y destrezas de los alumnos de 15 años en las áreas de Matemáticas, Lectura y Ciencias.
- Las evaluaciones de PISA se organizan en ciclos de tres años de duración, de tal modo que en cada ciclo una de las áreas de conocimiento se examina con mayor detalle y precisión.
- PISA 2012 se centra en la evaluación de matemáticas, a la que se destinan dos tercios del tiempo de la prueba. Además, se evalúan 4 sub-áreas de contenido matemático: cantidad, espacio y forma, cambio y relaciones, incertidumbre y datos.
- En PISA 2012 participaron 65 países de los cinco continentes, incluyendo los 34 que pertenecen a la OCDE.
- España ha participado, desde su primera edición en 2000, en todos los ciclos trianuales. En 2012, además de la muestra estatal, 14 comunidades autónomas han ampliado su muestra regional para poder recabar datos que sean comparables a nivel internacional.



	Muestra	Población
	Estudiantes evaluados	Estudiantes de 15 años
España	25.313	373.691
OCDE	295.416	13.142.800

Resultados de España en matemáticas





Congreso TALIS 25-26 Junio en colaboración con Consejo Escolar del Estado.

- **Posibilidad de seguirlo**

Presencialmente: C/ San Marcos, 40 Madrid

Vía Streaming

Presentación de PISA Competencia Financiera
9 de julio

Presentación de TALIS - PISA Link
Diciembre de 2014

En breve toda la información en la Web <http://www.mecd.gob.es/inee>



Introducción

1. La OCDE está desarrollando un nuevo estudio la “**Prueba para Centros Educativos basada en el PISA**” –*PISA-Based Test for Schools* – “PISA para Centros Educativos en España”.
2. El propósito es proporcionar a los centros educativos **datos fiables** del rendimiento académico del conjunto de los alumnos.





Introducción

- 3. El Estudio PISA** está diseñado para obtener resultados fiables del conjunto de los países y no permite obtener datos suficientemente, precisos, fiables y estables de cada uno de los centros participantes.



- 4. La prueba PISA para Centros Educativos** evalúa la Lectura, las Matemáticas y las Ciencias y proporciona resultados de los centros expresados en escalas comparables a las del PISA.



Prueba piloto

La **prueba piloto** está dirigida a **producir y validar** la “**Prueba para Centros Educativos basada en el PISA**”, en formato impreso de papel y lápiz, en las lenguas españolas (Castellano, Catalán – Valenciano–, Gallego y Vasco) y **establecer los estándares normativos y técnicos** para su adecuada implementación y utilización en España.



Prueba piloto

Tareas

1. Diseño y planificación de la administración piloto.
2. Diseño muestral, definición del marco muestral e identificación de la muestra.
3. Traducción y verificación de los instrumentos.
4. Trabajo de campo, recopilación de datos, codificación, cálculo de puntuaciones, construcción de ficheros, **escalamiento y análisis de datos**.
5. **Elaboración y difusión de los informes de resultados de los centros educativos.**
6. **Establecimiento y aprobación de las normas de utilización y de los estándares técnicos.**
7. **Elaboración del Informe sobre la administración piloto en formato impreso de papel y lápiz.**

Prueba piloto

Muestra

1. Se han evaluado **224 centros** educativos (128 en Castellano, 32 en Catalán, 32 en Gallego y 32 en Vasco).
Un **promedio de 70 alumnos por centro**.
2. Se han evaluado a **todos los alumnos de 15 años** y a **todos los alumnos de 4º de la ESO** –Grado 10 internacional– de cada centro.
3. Se han evaluado **15.527 alumnos en 469 grupos**.

Prueba piloto

Características de la prueba

La **evaluación** para cada alumno y centro es **semejante a la de PISA**:

Cada **alumno**:

- 1) responde a un **cuadernillo de prueba** durante alrededor de 2 horas.
- 2) responde a un **cuestionario de contexto** durante $\frac{1}{2}$ hora.
- 3) está implicado en la evaluación **aproximadamente unas tres horas**.
- 4) a diferencia del PISA, se evalúa a cada alumno con **la misma profundidad en las tres áreas** (Lectura, Matemáticas y Ciencias).

Informes para los centros

Los **Informes para los centros educativos** tienen **4 capítulos**:

I. Introducción:

Cómo interpretar los resultados de su centro educativo en la prueba PISA for Schools

II. Resultados:

Lo que los alumnos de su centro educativo saben y saben hacer en Lectura, Matemáticas y Ciencias

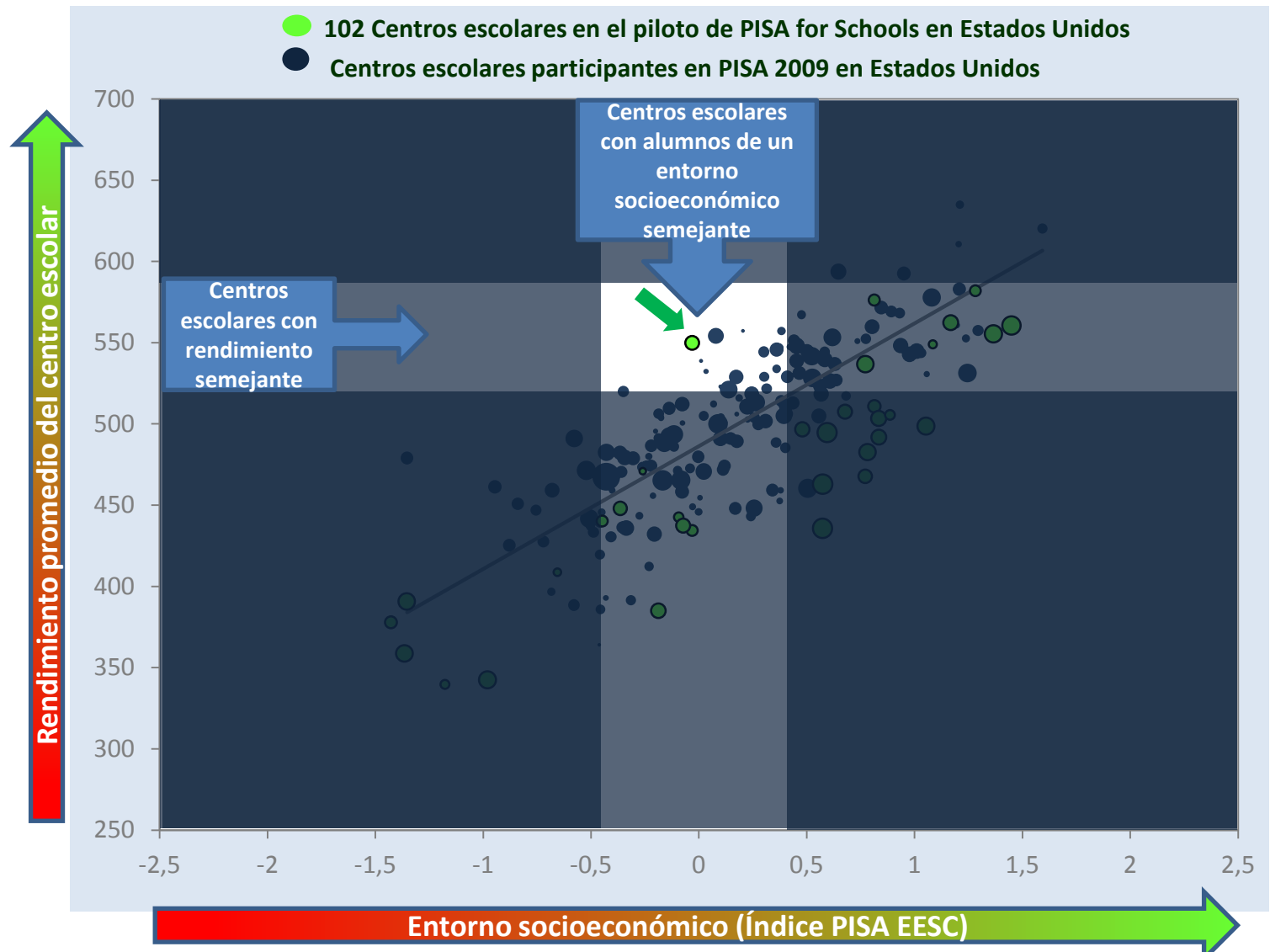
III. Comparaciones nacionales e internacionales:

Los resultados de su centro educativo en los contextos nacional e internacional

IV. Resultados de variables del entorno escolar de su centro y de sus alumnos y su relación con el rendimiento

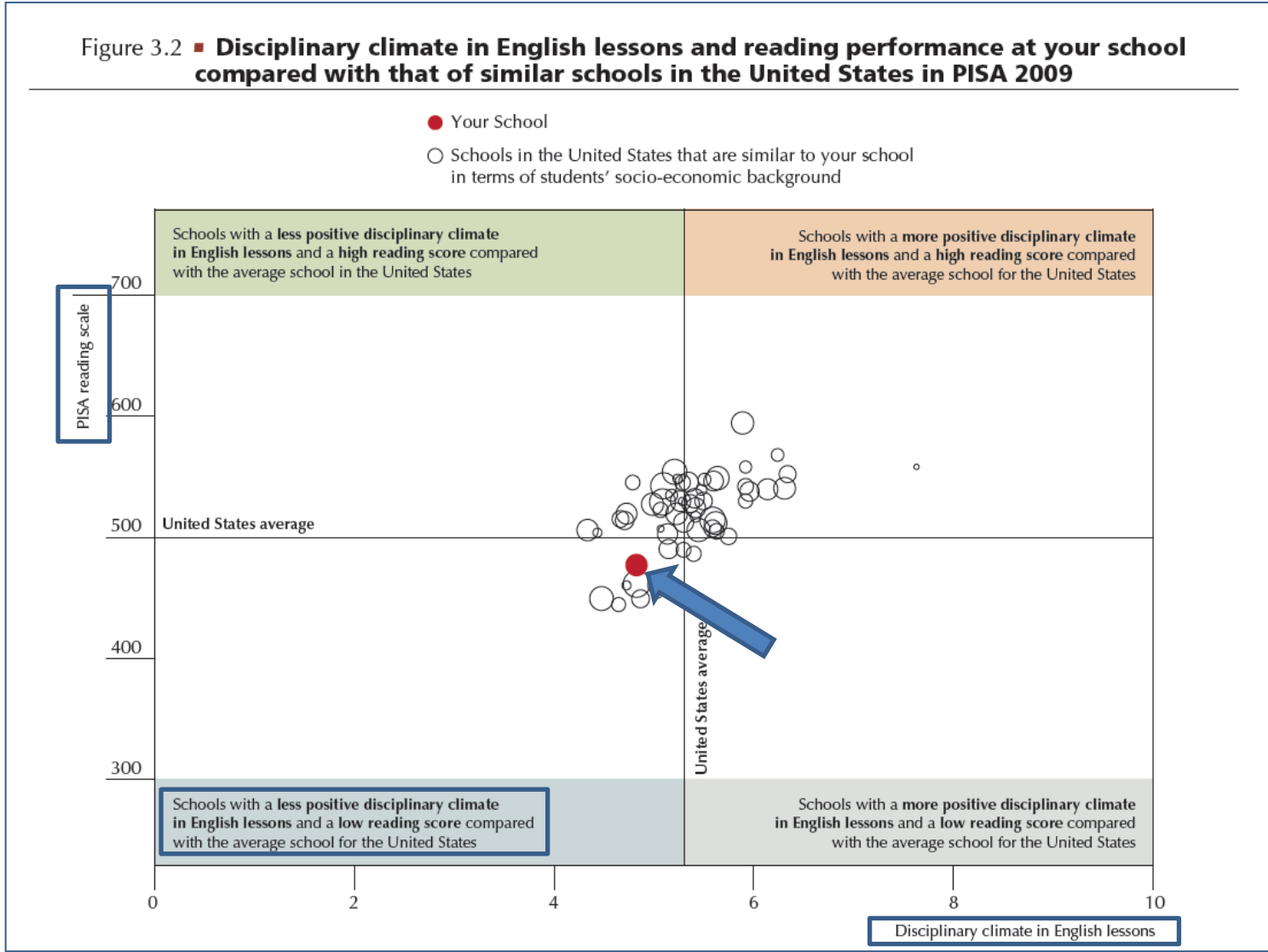
(Por ejemplo, el clima escolar del centro, las estrategias de aprendizaje, la motivación y la implicación de los alumnos en comparación nacional e internacional)

Fase 1: Prueba piloto (2013-14) Informes para los centros



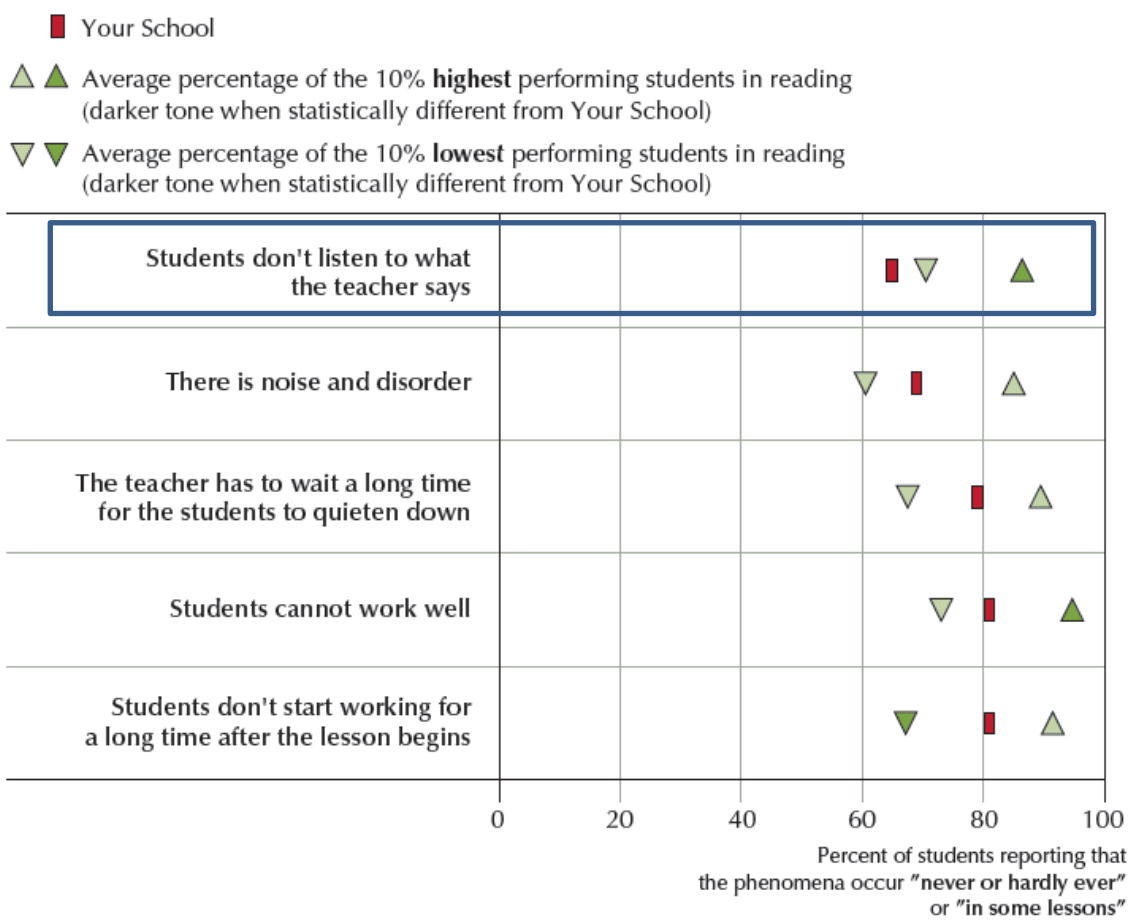
Fase 1: Prueba piloto (2013-14) Informes para los centros

Figure 3.2 ■ **Disciplinary climate in English lessons and reading performance at your school compared with that of similar schools in the United States in PISA 2009**



Fase 1: Prueba piloto (2013-14) Informes para los centros

Figure 3.1 ■ **Disciplinary climate in English lessons at your school and among the top- and lowest-performing students in the United States in PISA 2009**



Source: OECD.



GOBIERNO DE ESPAÑA

MINISTERIO DE EDUCACIÓN, CULTURA Y DEPORTE

inee

Instituto Nacional de Evaluación Educativa

Ejemplos de informes de centros de la prueba piloto de 2012 en Canadá, Estados Unidos y Reino Unido

<http://www.oecd.org/pisa/pisa-basedtestforschools/OECD%20Test%20for%20Schools%20-%20Herndon%20High%20School.pdf>

[http://www.oecd.org/pisa/pisa-basedtestforschools/OECD_TestforSchools%20North%20Star%20Academy%20report%20\(ebook\).pdf](http://www.oecd.org/pisa/pisa-basedtestforschools/OECD_TestforSchools%20North%20Star%20Academy%20report%20(ebook).pdf)



Follow us
 E-mail Alerts Blogs RSS Twitter Facebook

PISA Programme for International Student Assessment (PISA)

Home About PISA PISA products Key findings Contacts

PISA - About PISA - PISA-based Test for Schools

PISA-based Test for Schools

How Your School Compares Internationally
 OECD TEST FOR SCHOOLS (BASED ON PISA)
 PILOT TRIAL

Herndon High School
 Fairfax County Public Schools
 Virginia
 United States



Table of Contents

SUMMARY OF YOUR SCHOOL'S RESULTS	13
READER'S GUIDE	17
SECTION 1 INTRODUCTION: UNDERSTANDING YOUR SCHOOL'S RESULTS	21
The <i>OECD Test for Schools</i> (based on PISA): An overview	22
▪ The 2012 Pilot Trial	24
What the <i>OECD Test for Schools</i> measures and how	24
▪ What is meant by PISA scales and proficiency levels?	25
▪ Contextual questionnaires	25
How your school's results are presented in this report	26
SECTION 2 WHAT STUDENTS AT YOUR SCHOOL KNOW AND CAN DO IN READING, MATHEMATICS AND SCIENCE	29
A profile of student performance at your school compared with that of the United States	30
▪ Student performance in the United States	32
▪ What students at your school know and can do in reading	36
▪ What students at your school know and can do in mathematics	41
▪ What students at your school know and can do in science	44
SECTION 3 STUDENT ENGAGEMENT AND THE LEARNING ENVIRONMENT AT YOUR SCHOOL IN AN INTERNATIONAL PERSPECTIVE	47
The learning environment at your school and other schools in the United States	48
▪ Disciplinary climate	48
▪ Teacher-student relations	55
Students' reading habits and the relationship with performance	57
▪ How well different types of students read	59
Students' attitudes to mathematics and the relationship with performance	62
▪ Instrumental motivation in mathematics	62
▪ Students' self-efficacy in mathematics	63
Students' self-belief and interest in science and the relationship with performance	66
▪ Instrumental motivation in science	66
▪ Students' self-efficacy in science	67
SECTION 4 YOUR SCHOOL COMPARED WITH SIMILAR SCHOOLS IN YOUR COUNTRY	69
How your school compares with similar schools in the United States	70
▪ The socio-economic background of students in the United States	76
▪ Your school's relative performance in comparison with similar schools	76
Your school's results compared with public and private schools in the United States	80



TABLE OF CONTENTS

SECTION 5 YOUR SCHOOL'S RESULTS IN AN INTERNATIONAL CONTEXT	89
Your school's performance in reading in an international context	90
▪ Student performance at your school across reading proficiency levels	100
Your school's performance in mathematics in an international context	104
▪ Student performance at your school across mathematics proficiency levels	107
Your school's performance in science in an international context	109
▪ Student performance at your school across science proficiency levels	113
Additional examples from around the world	116
<i>References</i>	129
ANNEX A THE PILOT TRIAL OF THE <i>OECD TEST FOR SCHOOLS</i> (BASED ON PISA)	133
ANNEX B OVERVIEW OF THE <i>OECD TEST FOR SCHOOLS</i> (BASED ON PISA)	135
ANNEX C EXAMPLES OF TEST QUESTIONS	137
ANNEX D TABLES OF RESULTS FROM PISA 2009 FOR COUNTRIES AND ECONOMIES	149



PISA for Schools

School reports in Spain

Box 5.5 **Teacher-to-teacher peer learning in Japan and Shanghai-China**

For teachers in East Asian education systems, the tradition of lesson study, where teachers review lesson plans in group settings, means that they are not alone. Teachers are expected to work together in a disciplined way to improve the quality of the lessons they teach. East Asian school systems realise that by learning from each other, teachers not only learn different methods that are effective in the classroom, but they are also more at ease with and willing to modify their approaches in order to optimise learning (OECD, 2012f). As part of the preparation for the second International Summit on the Teaching Profession in March 2012, the OECD produced a background report, *Preparing teachers and developing school leaders for the 21st century: Lessons from Around the World*, highlighting several examples from East Asian school systems that appear to have positive results on effective teaching and learning strategies.

...

114

OECD 2012 HOW YOUR SCHOOL COMPARES INTERNATIONALLY: OECD TEST FOR SCHOOLS (BASED ON PISA) – PILOT TRIAL

YOUR SCHOOL'S RESULTS IN AN INTERNATIONAL CONTEXT
HORIZON HIGH SCHOOL

5



[Box 5.5 continued]

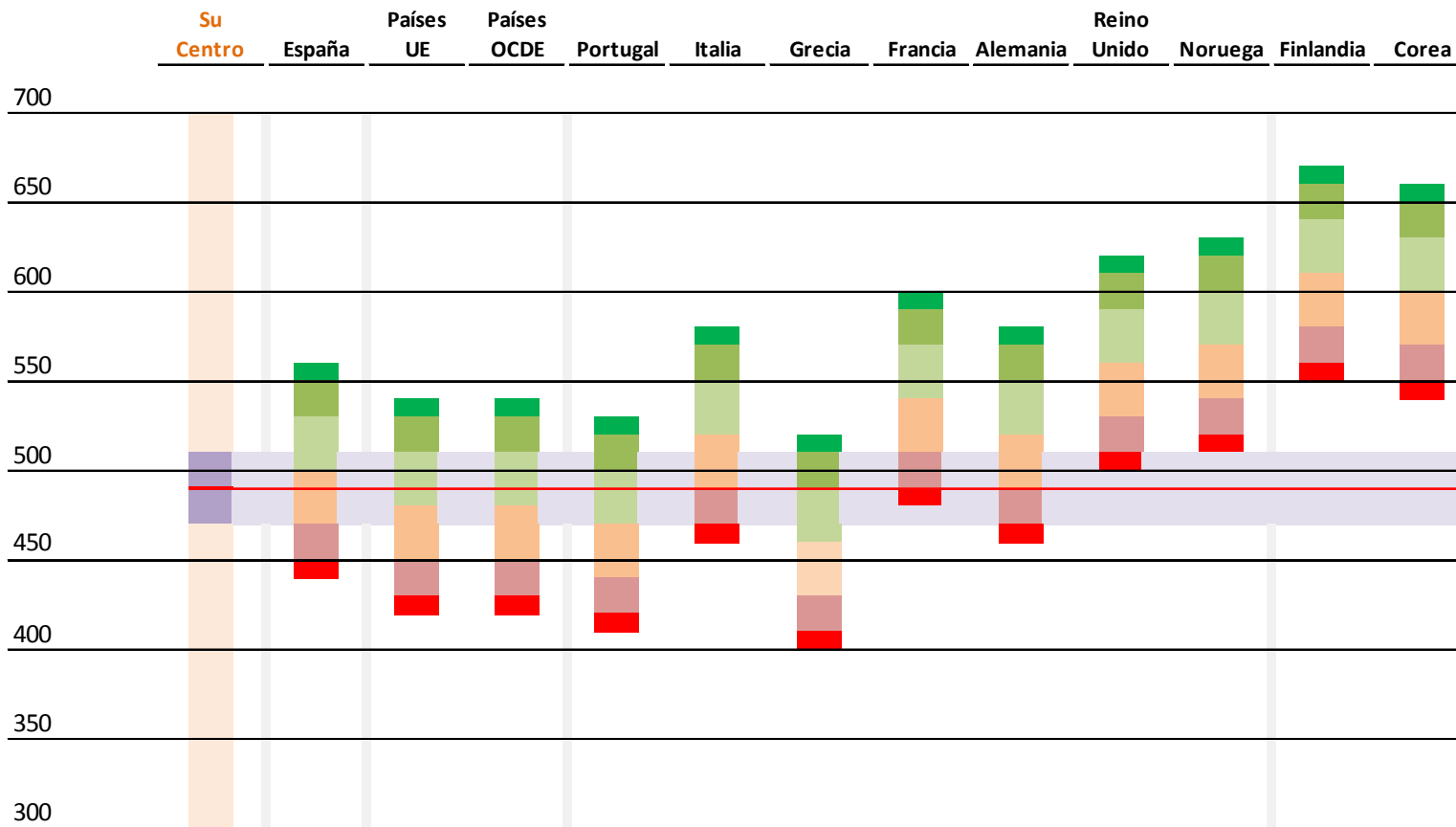
Illustrating best practice in Japan and Shanghai-China

In Japan when a new subject is added to the national curriculum, groups of teachers and researchers review research and curriculum materials and refine their ideas in pilot classrooms for over a year before holding a public research lesson, which can be viewed electronically by hundreds of teachers, researchers and policy makers. By working to improve the quality of the lessons, teachers whose practice lags behind that of the leaders can see what good practice entails and, because their colleagues know who the poor performers are and engage them in discussions, the poor performers have both the incentive and the means to improve.

Schools in Shanghai-China provide another example of how teachers effectively discuss best practices in a group setting. During the course of their careers, teachers in Shanghai are involved in subject-based 'teaching study groups' to improve teaching on a day-to-day basis. There are carefully planned

Ejemplos de gráficos en el Informe de centros

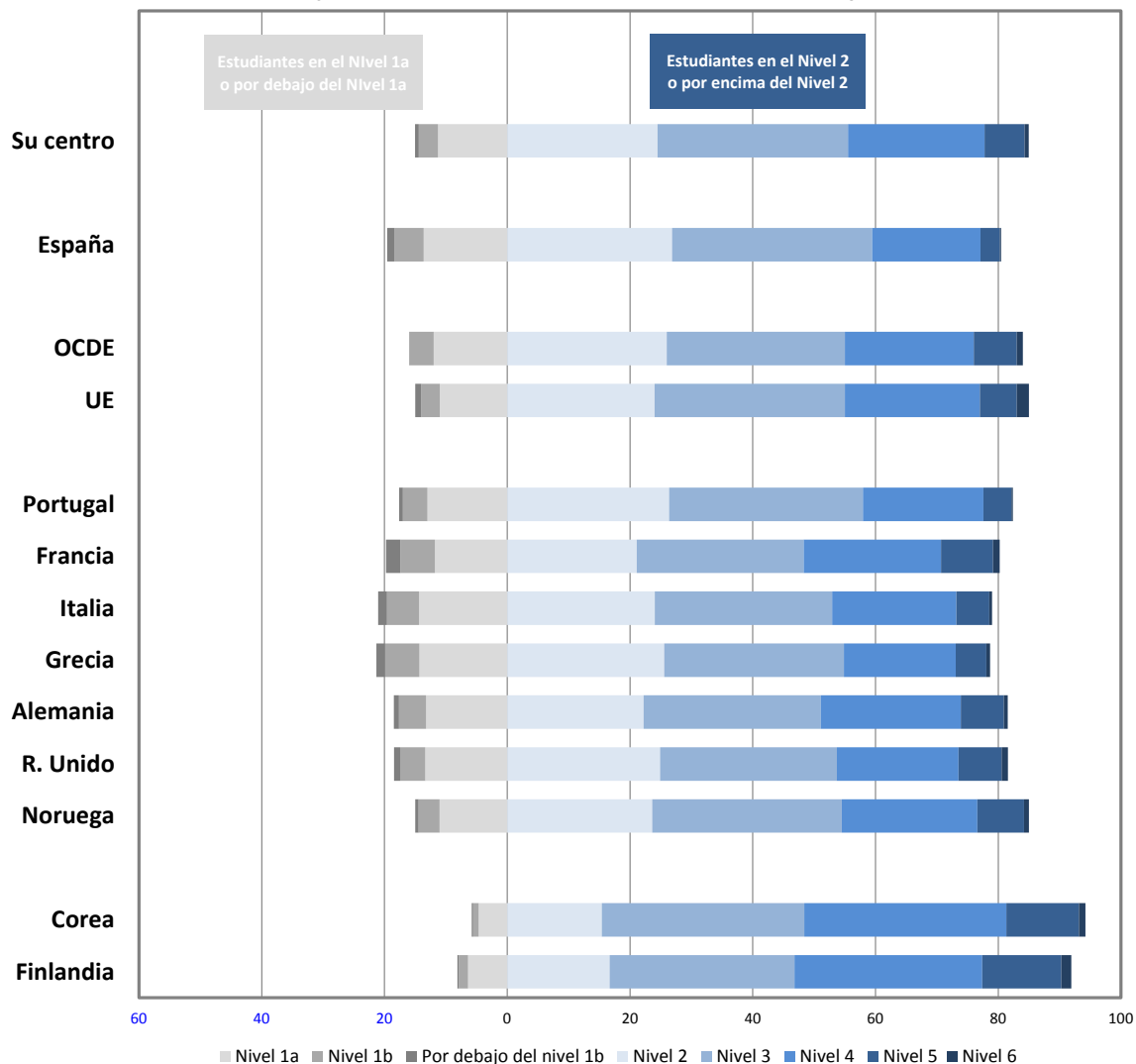
LECTURA (PISA 2012)



- 9% de centros situados en este rango muy alto
- 25% de centros situados por debajo de la puntuación media
- 15% de centros situados en este rango alto
- 15% de centros situados en este rango bajo
- 25% de centros situados por encima de la puntuación media
- 9% de centros situados en este rango muy bajo
- Rango en el que se encuentra la media verdadera de su centro con un nivel de confianza del 95%

Ejemplos de gráficos en el Informe de centros

Porcentaje de estudiantes en cada Nivel de Competencia





GOBIERNO
DE ESPAÑA

MINISTERIO
DE EDUCACIÓN, CULTURA
Y DEPORTE

inee

Instituto Nacional
de Evaluación
Educativa

Web del INEE.

<http://www.mecd.gob.es/inee>

GRACIAS

Síguenos en Twitter:
@educaINEE



En nuestro blog:
<http://blog.educalab.es/inee/>

Y en slideshare:
http://www.slideshare.net/INEE_MECD