

Ministerio de Educación y Formación Profesional

Curso de Igualdad:

**La perspectiva de Género en la Transición Ecológica,
Medio Ambiente y Cambio Climático**

16 de Noviembre 2022

Gemma Matos del Barrio
Jefa de Servicio de Medio Ambiente y Cambio Climático
Subdirección General de Programas.

Breve Introducción

Conceptualización

Distintas Perspectivas de análisis:

-Contribución a las causas

Hábitos de consumo

Movilidad

-Efectos producidos en mujeres y hombres

Salud

Pobreza Energética

Migraciones

-Actitudes, participación y respuesta según el sexo



Instituto de las
MUJERES



Género y cambio climático

Aplicación de las políticas, planes, estrategias y medidas con perspectiva de género contra el cambio climático que figuran en las comunicaciones e informes periódicos presentados por las Partes en el contexto de la Convención Marco

Las Partes hacen referencia a la integración de las cuestiones de género en sus políticas climáticas en los informes que presentan en el marco de la Convención Marco y pone de manifiesto que el género se menciona e integra cada vez más en las contribuciones determinadas a nivel nacional.



Instituto de las
MUJERES

Género y Cambio Climático

Las mujeres y las niñas son quienes más sufren por el cambio climático y en los desplazamientos por desastres naturales.



- Asegurar que la salud sexual y los derechos reproductivos se integren en las actividades específicas del Plan de acción de Género.
- Comprometer una financiación sólida y feminista que tenga en cuenta la interrelación entre el clima y la salud sexual y los derechos reproductivos
- Involucrar a niñas y mujeres y a las organizaciones enfocadas en la juventud y el género en los procesos climáticos
- Declaración de 10 puntos de 30 mujeres líderes en la lucha contra el cambio climático incluyendo el compromiso de las mujeres, reclamando más acción, hechos y solidaridad e invitando a involucrarse a toda la población como sujetos activos.



Instituto de las
MUJERES

Consejo Económico y Social Comisión de la Condición Jurídica y Social de la Mujer CSW

Comisión dependiente del Consejo Económico y Social (1946),
Principal órgano internacional intergubernamental para la igualdad
de género y el empoderamiento de la mujer

<https://www.unwomen.org/es/csw>

66^a Sesión CSW: Celebrada del 14 al 25 de marzo de 2022

<https://www.inmujeres.gob.es/areasTematicas/Internacional/CSW.htm>



CSW66. Tema prioritario: “Lograr la igualdad de género y el empoderamiento de todas las mujeres y niñas en el contexto de las políticas y programas de cambio climático, medio ambiente y reducción del riesgo de desastres





Instituto de las
MUJERES

CSW66. Conclusiones Acordadas sobre el tema prioritario, principal documento resultante de la sesión con el compromiso de la Comisión para:

- Fortalecer los marcos normativos, legales y regulatorios.
- Integrar la perspectiva de género en las políticas y programas relativos al cambio climático, el medio ambiente y la reducción del riesgo de desastres.
- Ampliar la financiación con perspectiva de género.
- **Mejorar las estadísticas de género y los datos desglosados por sexo.**
- Fomentar una transición justa y con perspectiva de género.

<https://www.inmujeres.gob.es/areasTematicas/Internacional/CSW.htm>



Instituto de las
MUJERES

III PLAN ESTRATÉGICO PARA LA IGUALDAD EFECTIVA DE MUJERES Y HOMBRES 2022-2025

- **Aprobado en Consejo de Ministros del 8 de Marzo de 2022**
- **Hoja de ruta del Gobierno y del conjunto de las Administraciones Públicas, para las políticas de igualdad en todos los sectores y ámbitos.**
- **Principios orientadores: Sostenibilidad de la vida, e interseccionalidad**
- **Marco: Agenda 2030 para el Desarrollo Sostenible de Naciones Unidas y sus 17 Objetivos de Desarrollo Sostenible (ODS).**
- **Interrelación de la perspectiva de género con los ámbitos de medio ambiente, transición ecológica y lucha contra el cambio climático. Inclusión de la perspectiva ecofeminista.**

https://www.inmujeres.gob.es/areasTematicas/AreaPlanificacionEvaluacion/docs/PlanesEstrategicos/Plan_Estrategico_2022_2025.pdf



Agenda 2030 de NNUU y ODS

Agenda 2030 de NNUU y sus 17 Objetivos de Desarrollo Sostenible (ODS)

El Gobierno de España es consciente y trabaja en las sinergias entre los ODS:

- 5 (Igualdad de Género)
- 13 (Acción por el Clima)
- 6 (Agua limpia y saneamiento),
- 7 (Energía Asequible y no contaminante)
- 9 (Industria, Innovación e Infraestructuras)
- 11 (Ciudades y Comunidades Sostenibles)
- 12 (Producción y Consumo Responsable)
- 14 (Vida Submarina)
- 15 (Vida de Ecosistemas terrestres)





Agenda 2030 de NNUU y ODS

La lucha por la igualdad de género y los objetivos ambientales se refuerzan mutuamente.

Ejemplos del marco jurídico y estratégico español de políticas y acciones climáticas sensibles al género:

- La igualdad entre mujeres y hombres, principio rector de la **Ley de Cambio Climático y Energía de Transición**
- El género en la **Estrategia Española de Transición Justa** (segundo objetivo estratégico)
- **II Plan Nacional de Adaptación al Cambio Climático 2021-2030**
- La **Estrategia Nacional Española de Descarbonización a Largo Plazo 2050** como uno de los ejes transversales y las áreas sectoriales en una economía climáticamente neutra
- **Plan de Recuperación, Transformación y Resiliencia (PRTR)** La igualdad de género es una de las cuatro líneas transversales de acción.
- Todos son compromisos individuales asumidos por el Gobierno de España con la Coalición de Acción Feminista por el Clima, en el marco del **Foro Generación Igualdad**.



- **Género:** No hace solo referencia al hecho de ser hombre o mujer sino a que sus cualidades, conductas e identidades son determinadas a través del proceso de socialización. Las posiciones diferentes de las mujeres y los hombres están influenciadas por realidades históricas, religiosas, económicas y culturales.
- **Cambio climático:** la variación global del clima, debida a la acción humana con efectos sobre todos los parámetros climáticos: temperatura, precipitaciones, nubosidad...



Género y Cambio Climático

UN DIAGNÓSTICO DE SITUACIÓN



Instituto
de la MUJER



Perspectivas de análisis

Contribución en el origen de causas del cambio climático. Considerando la huella ecológica individual como indicador de sostenibilidad para medir el impacto en el planeta que la vida de mujeres y hombres tiene sobre el entorno.

Efectos del el cambio climático en mujeres y hombres. Por el Género y la distribución de roles en la construcción social.

Actitudes, participación y respuesta de mujeres y hombres ante el cambio climático. El diferente acceso a recursos, información y poder de decisión así como los distintos roles asignados, producen que la acción/reacción sean diferentes. A su vez, las propias políticas adoptadas afectan de distinta forma a las mujeres y a los hombres (por ejemplo, la protección ante la pobreza energética) si no se contempla la dimensión de género.

https://www.inmujeres.gob.es/disenov/novedades/Informe_GeneroyCambioClimatico2020.pdf

Contribución en el origen de las causas del cambio climático.

La huella ecológica individual como indicador de sostenibilidad para medir el impacto en el planeta que la vida de mujeres y hombres tiene sobre el entorno, por la distribución de roles de género, y dependiendo del uso y utilización de recursos, decisiones de consumo, de responsabilidades.



Hábitos de consumo

Agua:

- Encuesta de Hogares y Medio Ambiente -EHMA (INE, 2008).
<https://www.ine.es/metodologia/t25/t2530500.pdf>
96,9% de los hogares españoles adopta algún hábito de ahorro (8 de cada 10 utilizan lavadoras y lavavajillas a plena carga)
- "Alimentación en España" 2020 MERCASA
aumenta un 0,9% la población que consume agua del grifo (23,3 millones de personas).
https://www.mercasa.es/media/publicaciones/281/AEE_2020_web.pdf



Energía

El ahorro de energía o el empleo de energías menos contaminantes tienen un impacto importante.

Ambos géneros emplean mayoritariamente energía eléctrica, las mujeres se distancian 10 puntos porcentuales por encima de los hombres en el uso de energías alternativas, como la energía solar. Encuesta de Hogares y Medio Ambiente -EHMA (INE, 2008).

Modelo de confortabilidad de Aire acondicionado tipo (cerca del 30% del total de emisiones de dióxido de carbono): programada para hombre, de 40 años y 75 kilos de peso, (sin tener en cuenta las características fisiológicas de otras personas **Nature Climate Change (Kingma et al., 2015)**)

Real Decreto-ley 14/2022, de 1 de agosto, de medidas de sostenibilidad económica en el ámbito del transporte, en materia de becas y ayudas al estudio, así como de medidas de ahorro, eficiencia energética y de reducción de la dependencia energética del gas natural.

<https://www.boe.es/buscar/doc.php?id=BOE-A-2022-12925>

Alimentación



Alimentación en España 2020 de MERCASA. Diferencias por sexo en distintos grupos de alimentación.

- No es notable la diferencia del consumo de carne fresca
- Diferencias en el consumo del grupo de la fruta y verdura.

Consumo alimentos Ecológicos

Mujeres 52% y hombres 48%. Media de edad de 43, clase media-alta, integrantes de una unidad familiar de 4 personas y nivel de estudios alto.

EVOLUCIÓN DE LA CARACTERIZACIÓN DE LA TIPOLOGÍA Y PERFIL SOCIODEMOGRÁFICO DEL CONSUMIDOR DE ALIMENTOS ECOLÓGICOS EN ESPAÑA" Noviembre 2016

En 2022, según la Fundación Biodiversidad, @FBiodiversidad, España es el país de la UE con mayor superficie agrícola dedicada a cultivos de producción ecológica, con 2,35 millones de hectáreas (17,1% del total de la UE)

https://www.mapa.gob.es/es/alimentacion/temas/produccion-eco/evoluciondelacaracterizacionyperfilidelconsumidordeecologicosnov16_tcm30-379452.pdf



Tratamiento de residuos

El hábito del reciclado va en aumento. El 94% de las personas encuestadas realiza en sus hogares la separación de los residuos, con perfil de nivel educativo y renta medio/alto, sin especificar diferencias por sexo. Real Instituto Elcano (2019).

España cuenta con una posición destacada en reciclaje de envases, estaba en el 6ª lugar del ranking de la Unión Europea (UE) en envases (domésticos, comerciales e industriales), EUROSTAT 2018

[Inicio - Eurostat \(europa.eu\)](https://ec.europa.eu/eurostat/tgm/table.do?tab=table&init=1&language=en&plugin=1)

Los hombres señalan en mayor proporción que las mujeres (29% ellos y 23% ellas) que reciclar les resulta incómodo. Encuesta IPSOS. 2019

“El Reciclaje en Cifras” (Ecoembes 2021). el reciclaje doméstico es un paso importante hacia la sostenibilidad. el 84,7% de las mujeres y 81% de hombres, reciclan en el contenedor amarillo.

<https://www.henkel.es/actualidad/2022-08-01-reciclaje-espana-datos-2021-1718376>



Movilidad

La movilidad es responsable de gran parte de las emisiones de gases de efecto invernadero (GEI) que se envían a la atmósfera y que provocan el aumento del calentamiento global

Existen grandes diferencias en el uso de los medios de transporte respecto al sexo.

Uso de los medios de transporte públicos y de uso compartido en España, por sexo

Medio de transporte	Mujeres	Hombres
Metro	81%	77%
Autobús urbano	70%	64%
Autobús interurbano	43%	37%
Tren cercanías	53%	47%
Taxi	35%	33%
VTC	23%	23%
Coche compartido	11%	9%
Alquiler de Vehículo	5%	8%

Fuente: Closing Gap, 2019. Informe Red2Red



Instituto de las
MUJERES



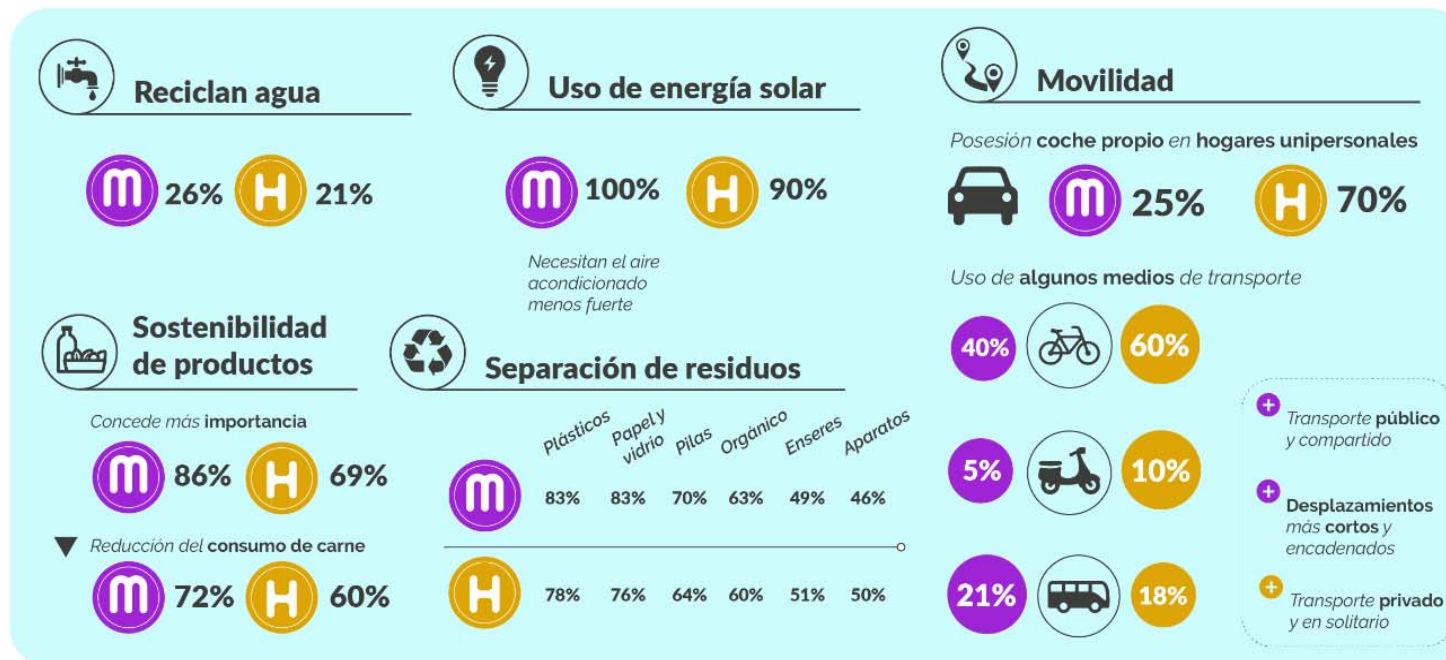
Movilidad

Los hombres realizan menos desplazamientos, de mayor distancia, invierten más tiempo, más con vehículo privado y sus desplazamientos se deben a motivos laborales y de ocio.

Las mujeres recorren menos distancia, mayor número de desplazamientos, menos tiempo, a pie o en transporte público y sus viajes se deben al cuidado de terceros, asistencia al médico, ir de compras, etc. (DGT estudio del Club Autom. RACC)

La recién elaborada Estrategia Estatal por la Bicicleta (EB) 2021, la normalización de la bicicleta es proporcional al equilibrio entre género en su uso cotidiano.

Contribución a la generación de Cambio Climático



Estudio Género y Cambio Climático. Un Diagnóstico de Situación. Instituto de las Mujeres. Red2Red. 2020.



Efectos producido por el cambio climático

La Agencia Estatal de Meteorología (AEMET) recoge, en el Open Data Climático, que 32 millones de personas ya están afectados por el cambio climático.

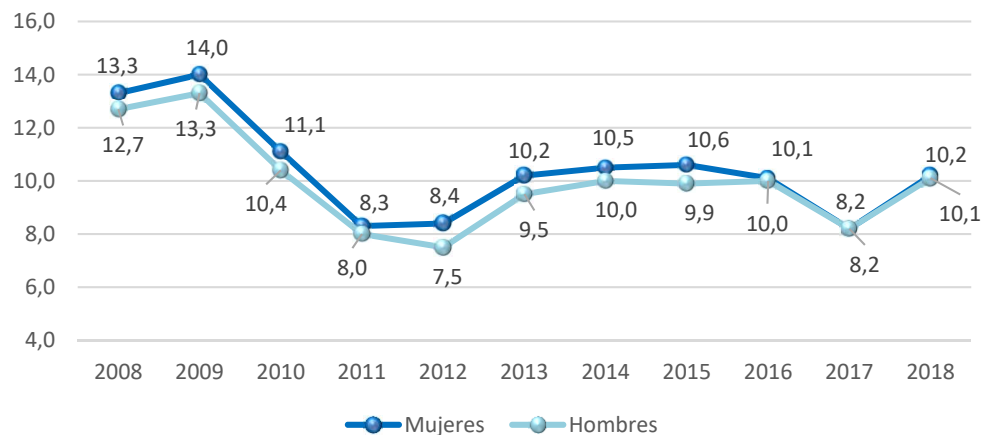
En España, tanto grandes ciudades como la costa mediterránea sufren sus efectos de forma intensa, con gran vulnerabilidad como lo indica el II PNACC 2021-2030.

https://www.miteco.gob.es/es/cambio-climatico/temas/impactos-vulnerabilidad-y-adaptacion/pnacc-2021-2030_tcm30-512163.pdf

El informe “Género y Cambio Climático” expone que los efectos del cambio climático en mujeres y hombres son desiguales debido al género y distribución de roles en la sociedad.

Salud

Existencia de relación directa entre enfermedades y la **contaminación** del medio ambiente. Mayor efecto en las mujeres debido a los mayores niveles de grasa en sus cuerpos en relación a los de los hombres.



Fuente: Encuesta de Condiciones de Vida (INE, 2008-2018). Informe Red2Red

Las **olas de calor y de frío**, provocan numerosas muertes, siendo las mujeres más vulnerables a temperaturas extremas.



Salud

El informe del Grupo de Trabajo II del IPCC examina los impactos del cambio climático sobre la naturaleza y las personas en todo el mundo. Se espera que España sea uno de los países europeos con más amenazas debidas al calor extremo. El informe concluye que olas de calor que ahora mismo se dan cada 50 años podrían repetirse cada año.

<http://www.ipcc.ch/report/ar6/wg2/>

Observatorio de Salud y Cambio Climático, entre las personas más vulnerables a los efectos en salud por **temperaturas extremas y olas de calor**, es la población anciana del ámbito urbano especialmente las mujeres.

http://www.oscc.gob.es/es/general/salud_cambio_climatico/altas_temperaturas_es.htm#:~:text=Si%20la%20temperatura%20corporal%20se,enfemedades%20previas%20y%20la%20muerte.



Salud

Las temperaturas extremas, **olas de calor y de frío**, provocan numerosas muertes, siendo las mujeres más vulnerables.

Mortalidad notificada, observada, esperada y atribuida a temperatura 31 Agosto 2021 a 31 Agosto 2022			
	TOTAL	MUJERES	HOMBRES
Observada	468.852	231.333	237.520
Estimada base	432.733	211.263	211.470
Exceso por todas las causas	36.119	20.070	16.049
Atribuible a temperatura	5.833	3.352	2.481

Elaboración propia a partir de las Estimaciones del sistema de monitorización de la mortalidad diaria por todas las causas (MoMo)

https://momo.isciii.es/panel_momo/



Olas de calor 2022

Mortalidad notificada, observada, esperada y atribuida a temperatura 1 de Julio a 31 de Agosto			
	TOTAL	MUJERES	HOMBRES
Observada	82.865	41.864	41.001
Estimada base	66.404	32.218	34.186
Exceso por todas las causas	16.462	9.646	6.815
Atribuible a temperatura	3.833	2.330	1.503

Elaboración propia por Estimaciones del sistema de monitorización de la mortalidad diaria por todas las causas (MoMo)

<https://www.isciii.es/QueHacemos/Servicios/VigilanciaSaludPublicaRENAVE/EnfermedadesTransmisibles/MoMo/Paginas/MoMo.aspx>



Instituto de las
MUJERES

Pobreza energética

Estrategia Nacional contra la pobreza energética 2019-2024

https://www.miteco.gob.es/es/prensa/estrategianacionalcontralapobrezaenergetica2019-2024_tcm30-496282.pdf

Existen hogares con necesidad de especial protección, como las familias monoparentales o en los que son las mujeres la única persona generadora de ingresos.

feminización de la pobreza, con mayor incidencia en situaciones de precariedad laboral y brecha salarial



Migraciones forzosas (refugiadas climáticas)

Las migraciones por efectos del clima han ido en aumento debido al calentamiento global.

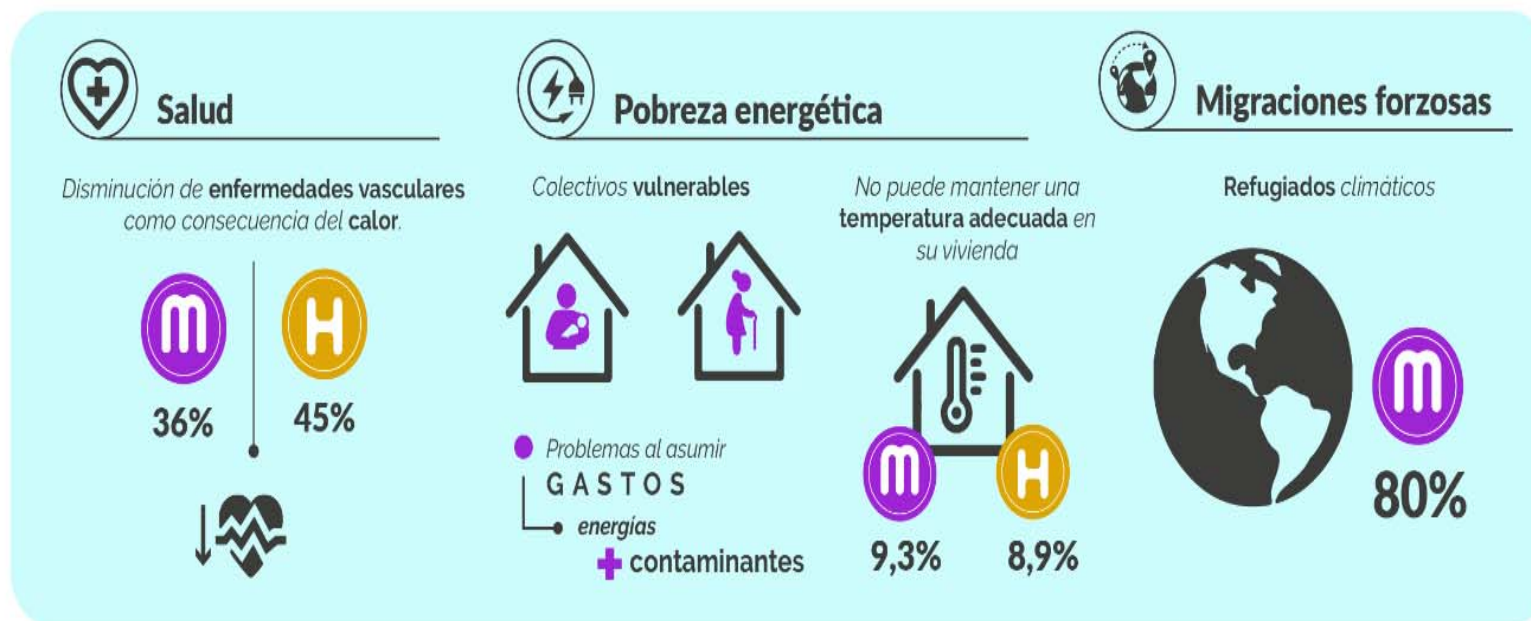
El 80% de la búsqueda de refugio por el clima son mujeres, siendo las más perjudicadas por las temperaturas extremas y los desastres naturales. (García. 2018)

El agua, o la falta de ésta, es uno de los factores que genera más desplazamientos de la población.

Las mujeres migrantes y refugiadas climáticas tienen un riesgo más elevado de sufrir violencia sexual y de género, lo que supone una interseccionalidad por varias formas de discriminación, sumándose a la desigualdad de género raza, migración y pobreza.

Beatriz Felipe Pérez “Perspectiva de género en las migraciones climáticas” publicado por Ecodes (2019), <https://migracionesclimaticas.org/documento/perspectiva-de-genero-en-las-migraciones-climaticas/>

Impacto del Cambio Climático en mujeres y hombres



Estudio Género y Cambio Climático. Un Diagnóstico de Situación. Instituto de las Mujeres. Red2Red. 2020.



Actitudes, participación y respuesta de mujeres y hombres ante el cambio climático.

Concienciación I

CIS. BARÓMETROS DE Abril 2021; Abril 2022 y Septiembre 2022

Datos del Centro de Investigaciones Sociológicas sobre el problema medioambiental				
¿Cual es a su juicio, el principal problema que existe actualmente en España? ¿y el 2º? ¿y el 3º?				
Barómetro	Primero	Segundo	Tercero	Total
Abril 2021	0,0	0,2	0,5	0,7
Abril 2022	0,1	0,4	1	1,5
Septiembre 2022	2,6	5,4	6,6	14,6
¿Cual es el problema que a ud. Personalmente le afecta más? ¿y el 2º? ¿y el 3º?				
Abril 2021	0,2	0,2	0,4	0,8
Abril 2022	0,6	0,8	1,2	2,7
Septiembre 2022	4,5	5,3	4,8	14,6

Elaboración propia a partir de los Estudios 3318; 3359 y 3375 del CIS

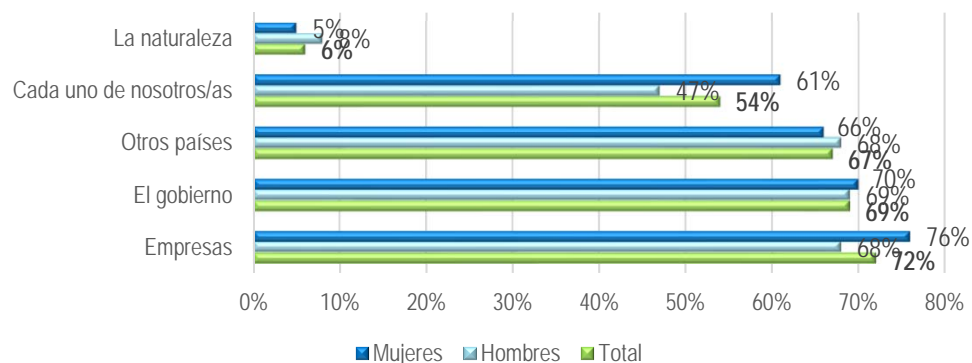
Concienciación II

“Percepciones, valores y actitudes sociales ante el cambio climático” Fundación Desarrollo Sostenible (2019)

<https://fundaciondesarrollosostenible.org/archivos/FDS%20Estudio%20de%20Percepciones%20Valores%20y%20Actitudes%20Sociales%20ante%20el%20Cambio%20Climatico.pdf>

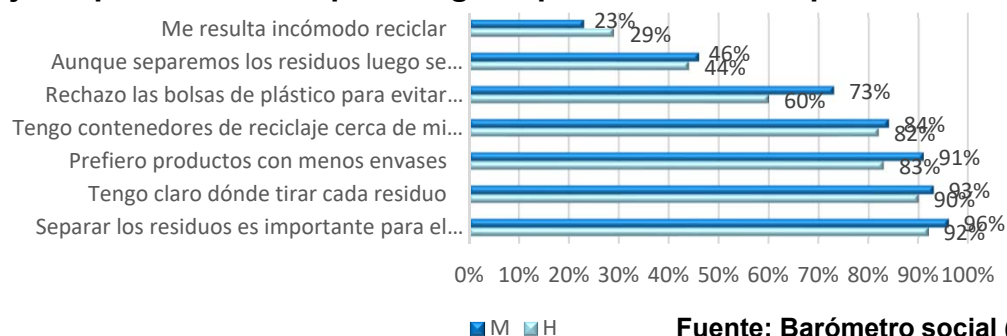
El 61% de mujeres y el 59% de hombres transmiten preocupación por el cambio climático

Población en España que se siente “muy responsable” como causantes del cambio climático, según sexo



Fuente: Real Instituto Elcano en el mismo año (2019)

Porcentaje de personas en España según opinión sobre la separación de residuos por sexo



Fuente: Barómetro social (Ipsos, 2019)

Actitudes, participación y respuesta de mujeres y hombres ante el cambio climático.

Concienciación I

RIESGOS CLIMÁTICOS DESDE LA PERSPECTIVA DE GÉNERO

Percepción, posicionamiento
y adaptación en mujeres y hombres



Riesgos climáticos desde la Perspectiva de Género. Percepción, posicionamiento y adaptación en mujeres y hombres. Instituto de las Mujeres. 2021-2022

Entre los resultados de la encuesta realizada a más de 1.200 personas, se destaca que son las mujeres quienes presentan medias de preocupación significativamente más altas a las de los hombres en todos los tipos de riesgos.

Las mujeres muestran mayor preocupación por los efectos del cambio climático, siendo más los hombres los que declaran que los efectos del cambio climático les resultan indiferentes

Sobre el conocimiento e información los hombres superan a las mujeres por utilización de “fuentes oficiales o gubernamentales” “publicaciones especializadas y de eventos” . Las mujeres están menos informadas a través de fuentes menos rigurosas como las “Redes Sociales informales

<https://www.inmujeres.gob.es/areasTematicas/MedioAmbienteCambioClimatico/Docs/RiesgosClimaticosPerspectivaGenero.pdf>

Participación I

En organizaciones o entidades relacionadas con el medio ambiente

Greenpeace España: 58,33% mujeres en su Consejo.

Ecologistas en Acción: 66,7% de mujeres

Amigos de la Tierra: con la transversalidad de género en sus redes, 15 asambleas comunitarias y 48 círculos de mujeres.



Política de Género
de Greenpeace España

GREENPEACE



**Otras Organizaciones
ecofeministas como
Gender cc, Wedo o Weff,
se organizan en redes de
trabajo internacionales**



Participación II

Presencia en el sector medio ambiental

Estudios académicos relacionados con el medio ambiente

Porcentaje Alumnado Universitario en España matriculado en estudios relacionados con el medio ambiente. Por Sexo. Curso 2021/2022

	Mujeres	Hombres
Ciencias ambientales	49,36%	50,6%
Ciencias del mar	57,08%	42,9%
Ingeniería medioambiental	48,89%	51,10%
Ingeniería agraria y agroalimentaria	32,83%	67,17%
Ingeniería agrícola, agropecuaria y medio rural	31,39%	68,61%
Ingeniería horticultura y jardinería	23,33%	76,6%
Ingeniería forestal y montes	27,53%	72,4%

Mujeres en Cifras. <https://www.inmujeres.gob.es/MujerCifras/CienciaTecnologia/MedioAmbiente.htm>

Fuente: Sistema Integrado de Información Universitaria (SIIU). Secretaría General de Universidades.

<https://www.universidades.gob.es/portal/site/universidades/menuitem.78fe777017742d34e0acc310026041a0/?vgnnextoid=3b80122d36680710VgnVCM1000001d04140aRCRD>

Género en la transición ecológica, medio ambiente y cambio climático. MEFP. Noviembre 2022



Participación III

Sectores del mercado laboral relacionados con el medio ambiente

Las mujeres suponen un porcentaje minoritario respecto al total de las ocupadas en cada rama vinculada al ámbito medioambiental

Porcentaje de personas ocupadas en España por sexo y rama de actividad

	Hombres		Mujeres	
	Valor absoluto	Porcentaje	Valor absoluto	Porcentaje
	2022T3	2022T3	2022T3	2022T3
Agricultura, ganadería, silvicultura y pesca	566,4	5,1	162,6	1,7
Suministro de energía eléctrica, gas, vapor y aire acondicionado	57,2	0,5	25	0,3
Suministro de agua, actividades de saneamiento, gestión de residuos y descontaminación	123,2	1,1	26,4	0,3
Recogida, Tratamiento, eliminación de residuos	77,7	0,7	13,8	0,1

Fuente: Encuesta Población Activa (INE, 2022 T3)



Participación IV

Sectores del mercado laboral relacionados con el medio ambiente

Producción Agrícola: Actividad masculinizada. Tasa mujeres 74,2% y hombres 58,5%

Sector energía: “En la “industria química” las mujeres alcanzan, un 32,4%, mientras que en ramas como “extracción de minerales metálicos” el porcentaje es tan sólo del 3,5%

Sector agua: el porcentaje de mujeres ocupadas no supera en ningún caso el 26%,

Ramas	Ambos	% M
Captación, depuración y distribución de agua	51.100	20,2
Recogida y tratamiento de aguas residuales	7.900	15,2
Recogida, tratamiento y eliminación de residuos; valorización	71.200	15,6
Actividades de descontaminación y otros servicios de gestión de residuos	7.100	25,4
Total	137.300	17,8

Estudio sobre Igualdad entre mujeres y hombres con el enfoque de los ODS en España: un diagnóstico de situación. Fundación Tomillo. 2018

<https://tomillo.org/informes/la-igualdad-entre-mujeres-y-hombres-con-el-enfoque-de-los-objetivos-de-desarrollo-sostenible-ods-en-espana-un-diagnostico-de-situacion/>



Participación V

Empresas ubicadas en España con más del 40% de presencia femenina en su Consejo de Administración, por sector

Sector	Sociedades sujetas al art. 75			Total sociedades analizadas		
	Sociedades con % M > 40% en su CA	Sociedades analizadas	%	Sociedades con % M > 40% en su CA	Sociedades analizadas	%
Agricultura	32	269	11,90%	6.497	25.711	25,27%
Industrias extractivas	5	67	7,46%	345	1.805	19,11%
Industria	438	3.842	11,40%	17.000	82.609	20,58%
Energía	58	520	11,15%	3.281	18.644	17,60%
Transporte	13	155	8,39%	6.266	34.031	18,41%
SubTotal	546	4.853	11,25%	33.389	162.800	20,51%
Total (todos los sectores)	1.773	14.436	12,28%	2.240.756	944.322	25,50%

“Presencia de las mujeres en la empresa española” (Informa, 2018).



Poder, política y cambio climático

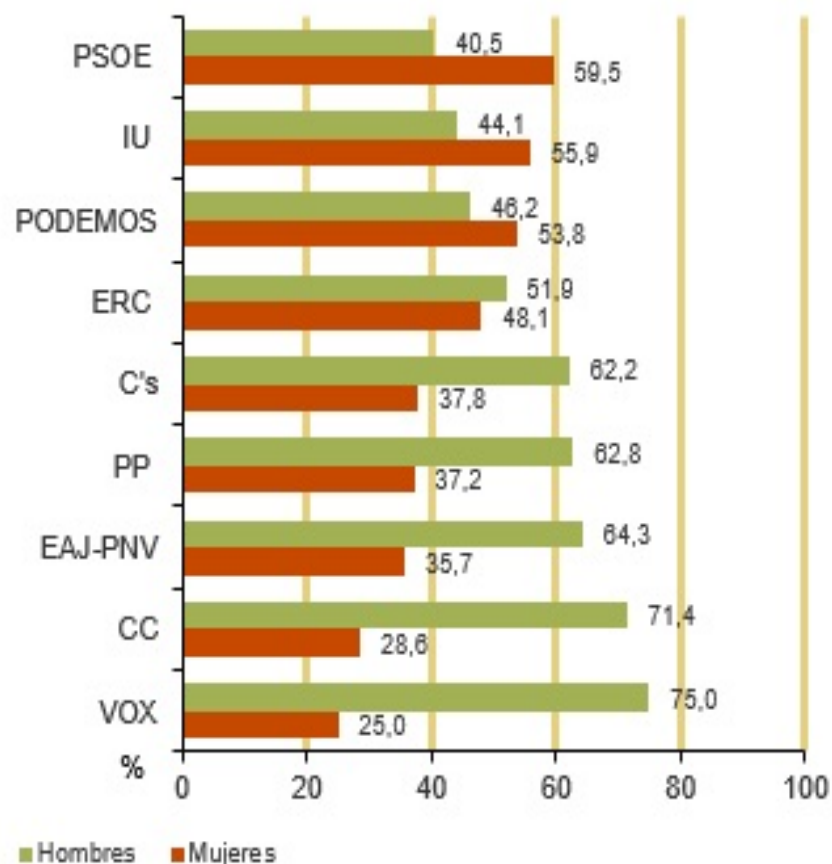
Relación de Mujer y poder según la Declaración de Beijing:

G. La mujer en el ejercicio del poder y la adopción de decisiones

181. (...) Sin la participación activa de la mujer y la incorporación del punto de vista de la mujer a todos los niveles del proceso de adopción de decisiones no se podrán conseguir los objetivos de igualdad, desarrollo y paz.

182. (...) Las mujeres que ocupan puestos políticos y de adopción de decisiones en los gobiernos y los órganos legislativos contribuyen a redefinir las prioridades políticas al incluir en los programas de los gobiernos nuevos temas que atienden y responden a las preocupaciones en materia de género, los valores y las experiencias de las mujeres y ofrecen nuevos puntos de vista sobre cuestiones políticas generales.

Participación en cargos ejecutivos de los principales partidos políticos. 2021



Fuente: Elaboración del Instituto de las Mujeres a partir de los datos publicados en la web de cada uno de los partidos políticos

Mujeres en los parlamentos autonómicos. 2019 (%)



Fuente: Elaboración del Instituto de la Mujer y para la Igualdad de Oportunidades a partir de datos de las páginas web de los Parlamentos Autonómicos



Concienciación y poder



Opinión sobre el Cambio Climático

Se preocupa por el Medio Ambiente **78,5%** **75,2%**

Considera que el tipo de consumo influye **77%** **67%**

Considera que tiene responsabilidad sobre el Cambio Climático **61%** **47%**

Rechaza las bolsas plástico **73%** **60%**

Siente incomodidad al reciclar **23%** **29%**

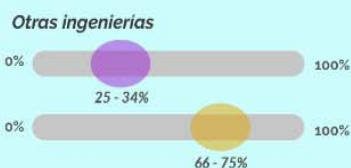


Presencia en el sector medioambiental

Alumnado

Ciencias **M** 48% **H** 51%

Ingeniería ambiental **M** 49% **H** 52%



Mercado laboral

M Menor ocupación en sectores de suministro de agua, energía o producción agrícola

Voluntariado en general **M** 11,7% **H** 9,8%



Liderazgo

Altos cargos ministeriales Última legislatura

M 37,5%

Altos puestos en el Ministerio para la Transición Ecológica

M 44%

Liderazgo femenino en empresas privadas del sector medioambiental

M <17%

Estudio Género y Cambio Climático. Un Diagnóstico de Situación. Instituto de las Mujeres. Red2Red. 2020.



Bloque	Tema	Indicadores
Contribución a la generación del cambio climático. Influencia de la acción de mujeres y hombres sobre el medio ambiente	Hábitos de consumo	Consumo de agua (hábitos de consumo, tipos de consumo)
		Uso de energía (tipos)
		Alimentación (grupos de alimentación, comercio de proximidad)
		Tratamiento de residuos (tipología de residuos...)
Impacto sobre mujeres y hombres de las consecuencias del cambio climático	Movilidad	Uso de medios de transporte. Tipos – motorizados y no motorizados, públicos o privados, nº de desplazamientos, tiempos, distancia.
		Salud (enfermedades por contaminación, olas extremas de calor y frío)
Impacto sobre mujeres y hombres de las consecuencias del cambio climático	Efectos en mujeres y hombres	Pobreza energética (composición hogares, ingresos, carencia de material...)
		Migraciones forzosas
		Migraciones forzosas (Interseccionalidad, por raza, sexo, riesgo de pobreza)
Conciencia, poder y cambio climático	Concienciación	Actitudes y opinión
	Participación	Presencia en ámbitos de estudio relacionados con medio ambiente
		Presencia laboral en el sector medio ambiental
		Presencia en organizaciones o entidades
	Presencia en espacios de toma de decisión y organismos de poder	Administración y puestos públicos Liderazgo en empresas privadas del sector

Muchas gracias

gmatos@inmujeres.es