

## F1. LA EDUCACIÓN Y EL MERCADO LABORAL

### F1.0. Contenido, notas explicativas y fuentes de información

---

Se presentan en este capítulo distintos indicadores estadísticos que tratan de ofrecer una visión sobre los rendimientos a largo plazo de la educación.

La educación es un elemento básico tanto para el desarrollo del individuo como de la sociedad en su conjunto. Los rendimientos de la educación pueden ser estudiados desde diferentes puntos de vista, generalmente se suelen destacar mayores oportunidades en el mercado laboral, aunque también se pueden estudiar otros aspectos, como son las repercusiones sociales de la educación (Ver capítulo F2). En este capítulo se muestran algunos aspectos ligados a la situación de los individuos en el marco laboral y sus rendimientos económicos, según el nivel educativo / formativo alcanzado.

Se presenta la relación del nivel de formación alcanzado y:

- La *tasa de actividad y de paro*, que se facilita en la tabla F1.1 y en los gráficos F1.8, F1.9 y F1.10. Estos indicadores se presentan de forma comparativa para el grupo de edad de 25 a 64 años, que puede ser representativo del conjunto de la población potencialmente activa, y para el grupo 25-34 años, en representación de la población de reciente incorporación al mercado laboral y por lo tanto, ligada a la evolución del sistema educativo en un período más reciente.
- La *ocupación y la rama de actividad*, se facilitan los ocupados con un nivel de formación distribuidos por ocupación y por rama de actividad. Esta información aparece en las tablas F1.2 y F1.3 y en el gráfico F1.11.
- El *grado de satisfacción en el trabajo* y las *razones de satisfacción*, que aparecen en las tablas F1.4 y F1.5.
- La *salarios brutos de los asalariados* (F1.6) y la *renta anual neta media por hogar*, según nivel de formación de la persona de referencia (F1.7).

*Fuentes de información:*

- *Encuesta de Población Activa (EPA). 2º Trimestre - 2004.* I.N.E. (tablas F1.1 a F1.3 y gráficos F1.8 a F1.11)
- *Encuesta de Calidad de Vida en el Trabajo - 2004.* Ministerio de Trabajo y Asuntos Sociales (tablas F1.4 y F1.5)
- *Encuesta de Condiciones de vida- 2004.* I.N.E., realizada en el marco de la Unión Europea (tablas F1.6 y F1.7 y gráfico F1.12)

# F1. LA EDUCACIÓN Y EL MERCADO LABORAL

## F1.1. Tasas de actividad y de paro según nivel de formación. Año 2004

	TASA DE ACTIVIDAD		TASA DE PARO	
	25-34 años	25-64 años	25-34 años	25-64 años
<b>AMBOS SEXOS</b>				
<b>TOTAL</b>	<b>84,8</b>	<b>73,8</b>	<b>11,9</b>	<b>9,6</b>
Analfabetos	19,8	27,2	x	x
Educación Primaria y sin estudios (1)	77,6	56,0	16,2	11,7
Primera etapa de E. Secundaria	83,5	75,1	13,1	10,9
Segunda etapa de E. Secundaria	84,3	80,6	11,5	9,3
Educación Superior (2)	88,8	88,2	10,4	7,3
Doctorado	80,6	94,2	x	x
<b>HOMBRES</b>				
<b>TOTAL</b>	<b>92,3</b>	<b>87,2</b>	<b>9,0</b>	<b>6,8</b>
Analfabetos	29,6	41,9	x	x
Educación Primaria y sin estudios (1)	91,7	77,6	11,9	8,8
Primera etapa de E. Secundaria	95,5	91,0	9,5	7,5
Segunda etapa de E. Secundaria	90,6	90,2	8,5	5,9
Educación Superior (2)	91,7	92,0	7,9	5,2
Doctorado	87,1	95,4	x	x
<b>MUJERES</b>				
<b>TOTAL</b>	<b>76,9</b>	<b>60,4</b>	<b>15,5</b>	<b>13,7</b>
Analfabetos	10,8	17,8	x	x
Educación Primaria y sin estudios (1)	59,2	35,9	25,0	17,5
Primera etapa de E. Secundaria	67,6	57,6	19,8	17,0
Segunda etapa de E. Secundaria	77,8	70,6	15,0	13,8
Educación Superior (2)	86,4	84,4	12,6	9,7
Doctorado	72,5	92,3	x	x

(1) Las tasas de paro incluyen también a la población analfabeta.

(2) Las tasas de paro incluyen también a la población con nivel de Doctorado.

## F1. LA EDUCACIÓN Y EL MERCADO LABORAL

### F1.2. Distribución porcentual de los ocupados por ocupación, para cada nivel de formación. Año 2004

	Total	Analfa- betos	Educación Primaria y sin estudios	Primera etapa de E. Secundaria	Segunda etapa de E. Secundaria	Educación Superior (excepto Doctorado)	Doctorado
<b>TOTAL</b>	<b>100,0</b>	<b>100,0</b>	<b>100,0</b>	<b>100,0</b>	<b>100,0</b>	<b>100,0</b>	<b>100,0</b>
Dirección de las empresas y de la administración pública	7,4	1,4	8,2	6,7	7,8	7,3	3,6
Técnicos y profesionales científicos e intelectuales	12,9	-	0,1	0,2	1,5	39,7	94,6
Técnicos y profesionales de apoyo	10,5	-	2,2	4,7	15,1	18,1	0,6
Empleados de tipo administrativo	8,8	-	2,8	5,9	15,7	10,8	0,2
Trabajadores de servicios de restauración, personales, protección y vendedores de comercio	14,7	4,1	12,7	18,2	21,5	8,1	0,3
Trabajadores cualificados en agricultura y pesca	3,4	11,3	8,5	4,2	1,9	0,6	0,1
Artesanos y trabajadores cualificados de industrias manufactureras, construcción y minería, excepto operadores.	17,1	10,0	25,4	24,1	14,4	7,6	-
Operadores de instalaciones y maquinaria; montadores	9,6	12,9	12,6	15,2	8,4	3,5	-
Trabajadores no cualificados	15,1	60,3	27,3	20,3	12,8	3,8	0,7
Fuerzas armadas	0,5	-	0,1	0,5	0,9	0,5	0,0







## F1. LA EDUCACIÓN Y EL MERCADO LABORAL

### F1.4. Porcentaje de población ocupada según el grado de satisfacción en el trabajo, por nivel de formación. Año 2004

	TOTAL	Menos que primarios	Primarios	Secundarios	Universitarios	Otros	No consta
<b>Total</b>	<b>100,0</b>	<b>100,0</b>	<b>100,0</b>	<b>100,0</b>	<b>100,0</b>	<b>100,0</b>	<b>100,0</b>
Muy satisfecho	51,0	43,9	47,6	49,4	57,4	44,7	59,2
Satisfecho	38,1	40,6	39,3	39,5	34,4	37,3	29,4
Poco satisfecho	9,5	13,8	11,5	9,4	7,7	12,9	10,0
No sabe / No contesta	1,4	1,7	1,5	1,7	0,4	5,1	1,4

### F1.5. Porcentaje de población ocupada satisfecha con su trabajo según las razones de satisfacción, por nivel de formación. Año 2004

	TOTAL	Menos que primarios	Primarios	Secundarios	Universitarios	Otros	No consta
<b>TOTAL</b>	<b>100,0</b>	<b>100,0</b>	<b>100,0</b>	<b>100,0</b>	<b>100,0</b>	<b>100,0</b>	<b>100,0</b>
Me gusta el trabajo	22,9	24,1	21,1	23,3	22,1	36,8	26,8
Tengo buen sueldo	9,4	11,6	10,9	9,5	8,0	13,7	8,0
Buen ambiente en el trabajo/compañerismo	12,4	10,9	11,4	14,2	9,3	12,1	9,8
Buen horario	7,8	5,9	6,0	7,8	9,6	0,0	9,1
Estabilidad	4,0	2,7	4,0	3,9	4,5	1,9	4,5
Posibilitar relaciones humanas/trabajo con el público	3,7	0,7	2,8	3,9	4,1	4,9	3,4
Autonomía en las decisiones/tengo independencia	4,8	4,8	5,9	4,7	4,5	4,0	3,4
Vocación/desarrollo personal	5,6	0,8	2,5	4,0	12,1	1,5	6,0
Negocio propio/familiar/autónomo	4,7	6,3	6,5	5,0	2,8	5,0	3,5
Trabajo bien/estoy acostumbrado	3,1	5,2	3,6	3,0	2,8	4,3	1,9
Otros	21,4	26,9	25,3	20,6	20,0	15,7	23,6

## F1. LA EDUCACIÓN Y EL MERCADO LABORAL

### F1.6. Índices de salarios brutos de los asalariados (1), por nivel de formación. Año 2004

	Salario por hora (índices)	Salario mensual (índices)	Total de Personas (miles)
<b>AMBOS SEXOS</b>			
<b>TOTAL</b>	100,0	100,0	14.499,1
Educación primaria o inferior	76,0	75,3	1.835,6
Educación secundaria primera etapa	79,0	81,5	4.204,4
Educación secundaria segunda etapa	93,8	93,5	3.371,3
Educación superior	129,9	128,4	5.067,5
No consta	117,1	112,6	20,3
<b>HOMBRES</b>			
<b>TOTAL</b>	106,3	112,9	8.729,0
Educación primaria o inferior	81,9	87,2	1.234,0
Educación secundaria primera etapa	84,8	92,7	2.825,7
Educación secundaria segunda etapa	103,3	109,4	1.968,4
Educación superior	142,2	148,6	2.693,6
No consta	134,8	126,5	7,2
<b>MUJERES</b>			
<b>TOTAL</b>	90,6	80,6	5.770,1
Educación primaria o inferior	64,0	51,3	601,7
Educación secundaria primera etapa	67,3	58,9	1.378,7
Educación secundaria segunda etapa	80,6	71,2	1.402,9
Educación superior	116,3	106,0	2.373,9
No consta	108,9	105,3	13,0

(1) Se refiere a los asalariados que trabajaron al menos 1 hora la semana anterior a la de la entrevista.



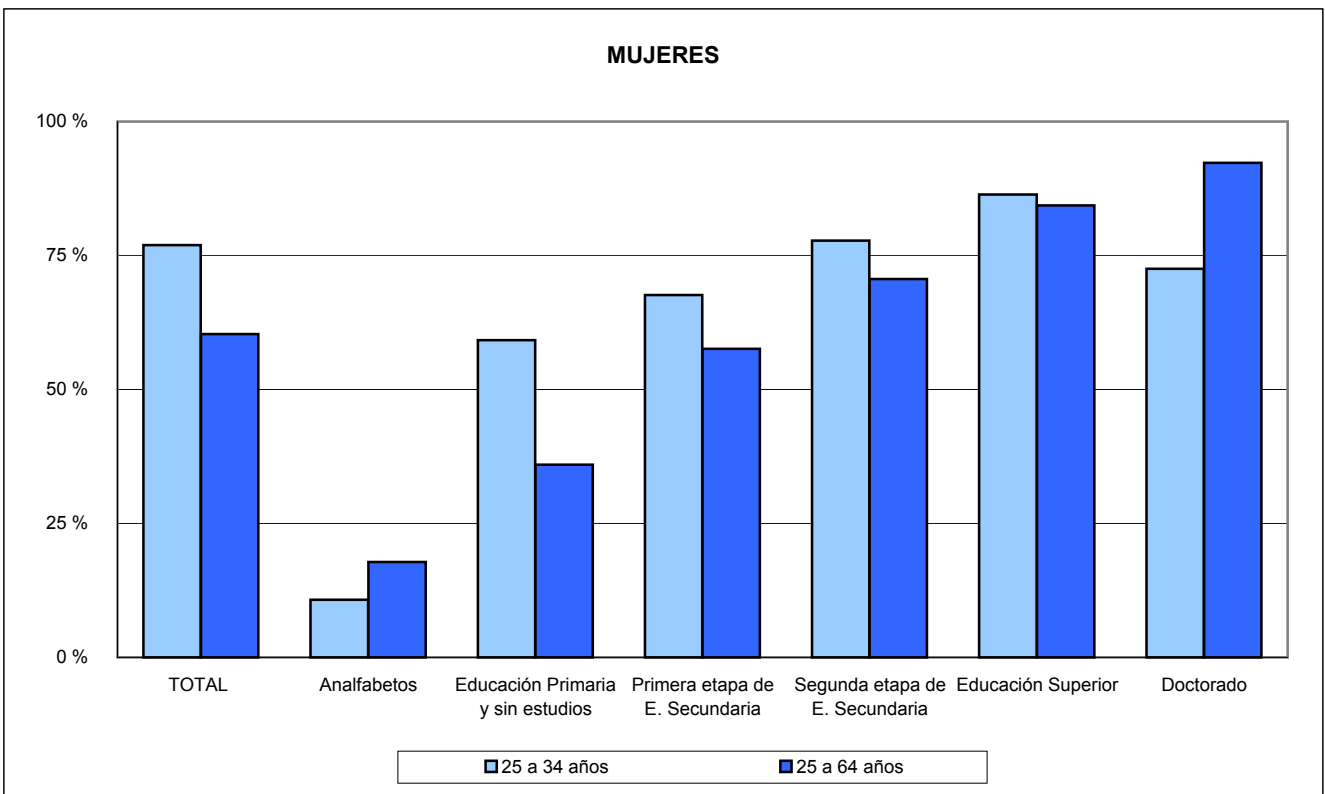
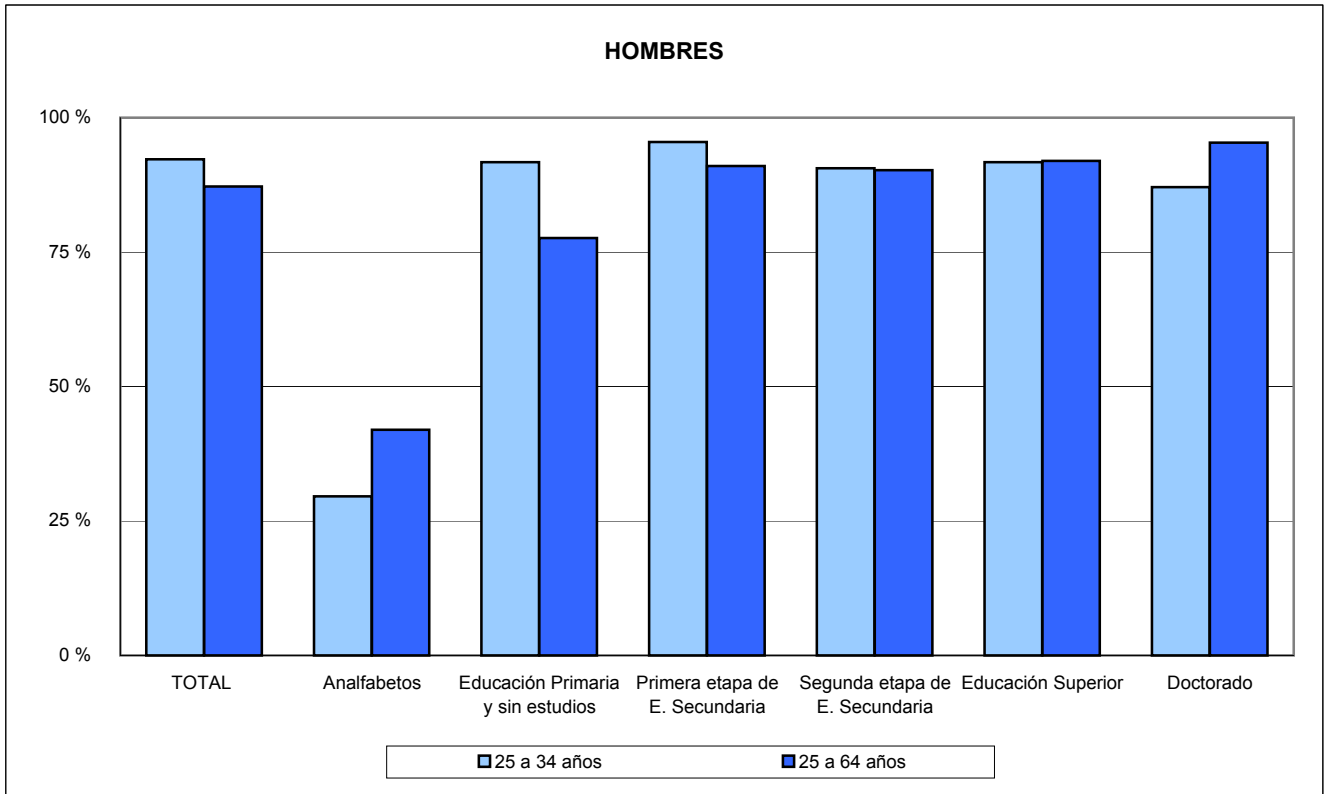
## F1. LA EDUCACIÓN Y EL MERCADO LABORAL

### F1.7. Hogares según ingresos anuales, por nivel de formación de la persona de referencia del hogar. Año 2003

	Total	Educación primaria o inferior	Educación secundaria primera etapa	Educación secundaria segunda etapa	Educación superior	No consta
Total Hogares ( <i>en miles</i> )	14.687,8	5.295,9	3.174,7	2.135,6	2.801,5	1.280,1
<b>Hogares por tramos de ingresos (<i>Tramos en porcentajes</i>)</b>						
Hasta 9000 euros	17,8	32,5	14,3	12,2	5,9	0,9
De 9000 a 14000 euros	15,4	20,9	18,7	14,6	8,2	2,3
De 14000 a 19000 euros	15,5	16,2	19,5	15,4	12,9	7,8
De 19000 a 25000 euros	15,0	12,1	17,7	16,9	16,5	13,6
De 25000 a 35000 euros	17,3	10,7	18,0	21,8	23,7	21,3
Más de 35000 euros	14,0	5,7	9,6	16,2	31,6	16,7
No consta	5,1	1,9	2,4	2,8	1,2	37,5
<b>Rentas anuales medias (euros)</b>						
Renta anual neta media por hogar	21.551	15.597	20.125	23.528	30.708	28.977
Renta anual neta media por persona del hogar	7.591	5.990	6.580	8.117	10.819	8.610

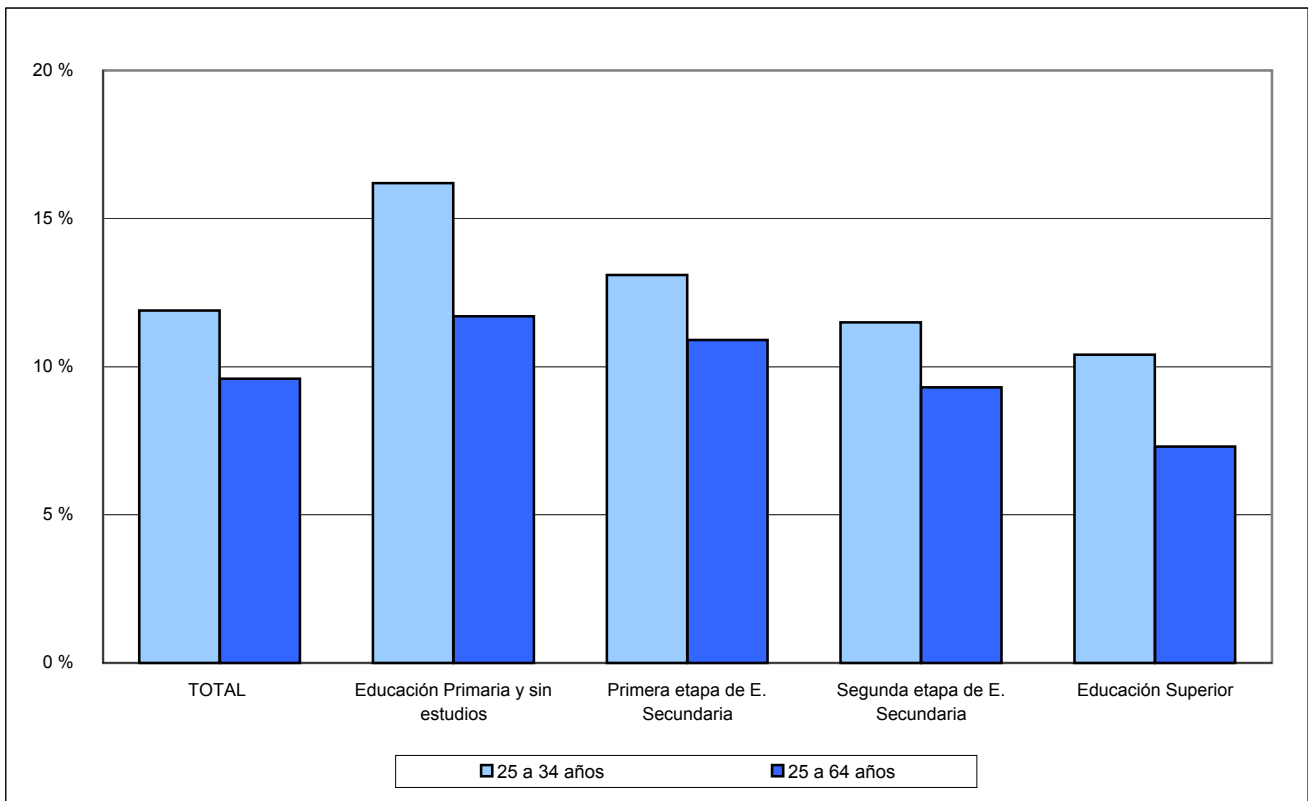
# F1. LA EDUCACIÓN Y EL MERCADO LABORAL

F1.8. Tasa de actividad por sexo y grupos de edad, según nivel de formación. Año 2004

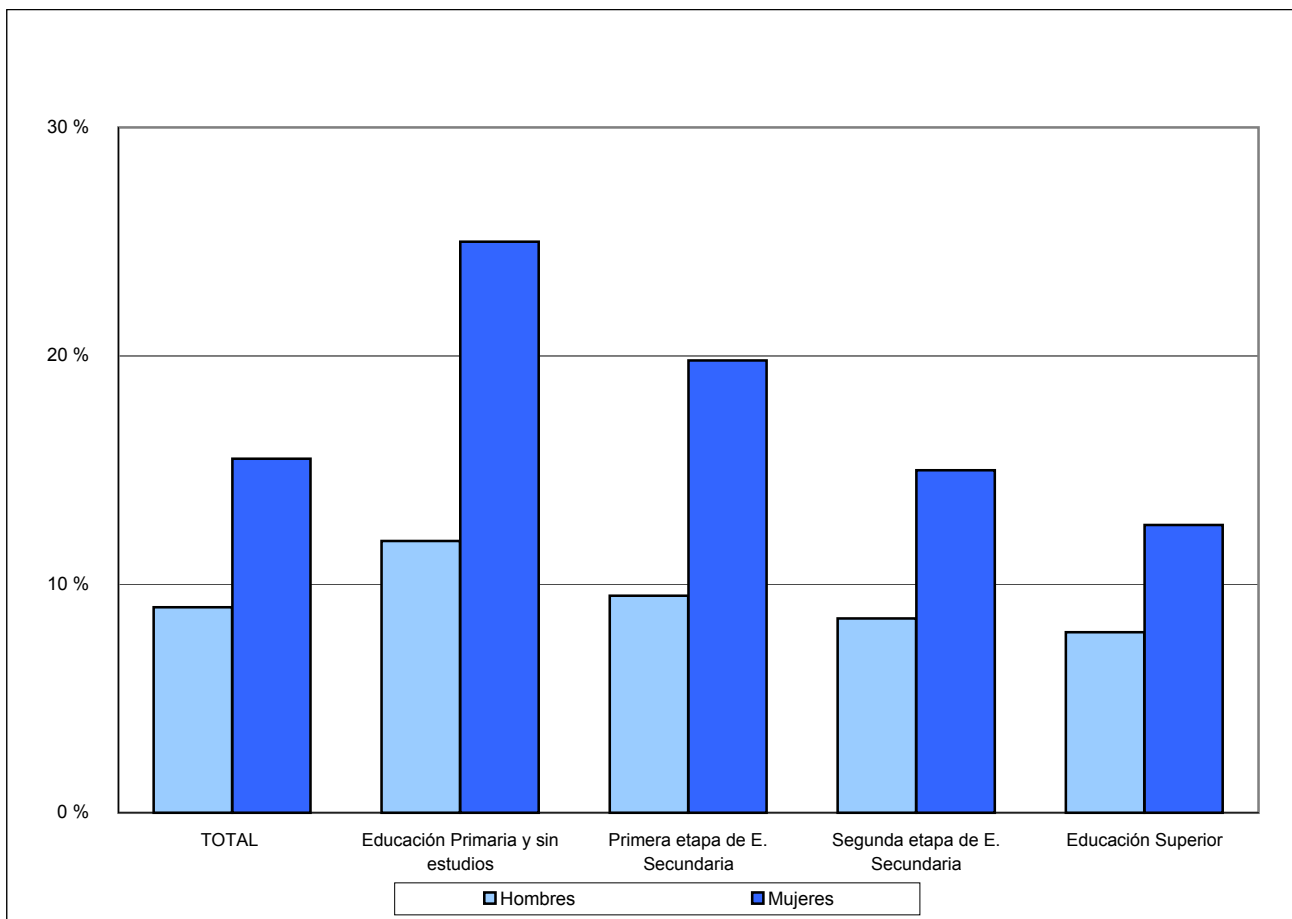


# F1. LA EDUCACIÓN Y EL MERCADO LABORAL

F1.9. Tasa de paro por grupos de edad, según nivel de formación. Año 2004

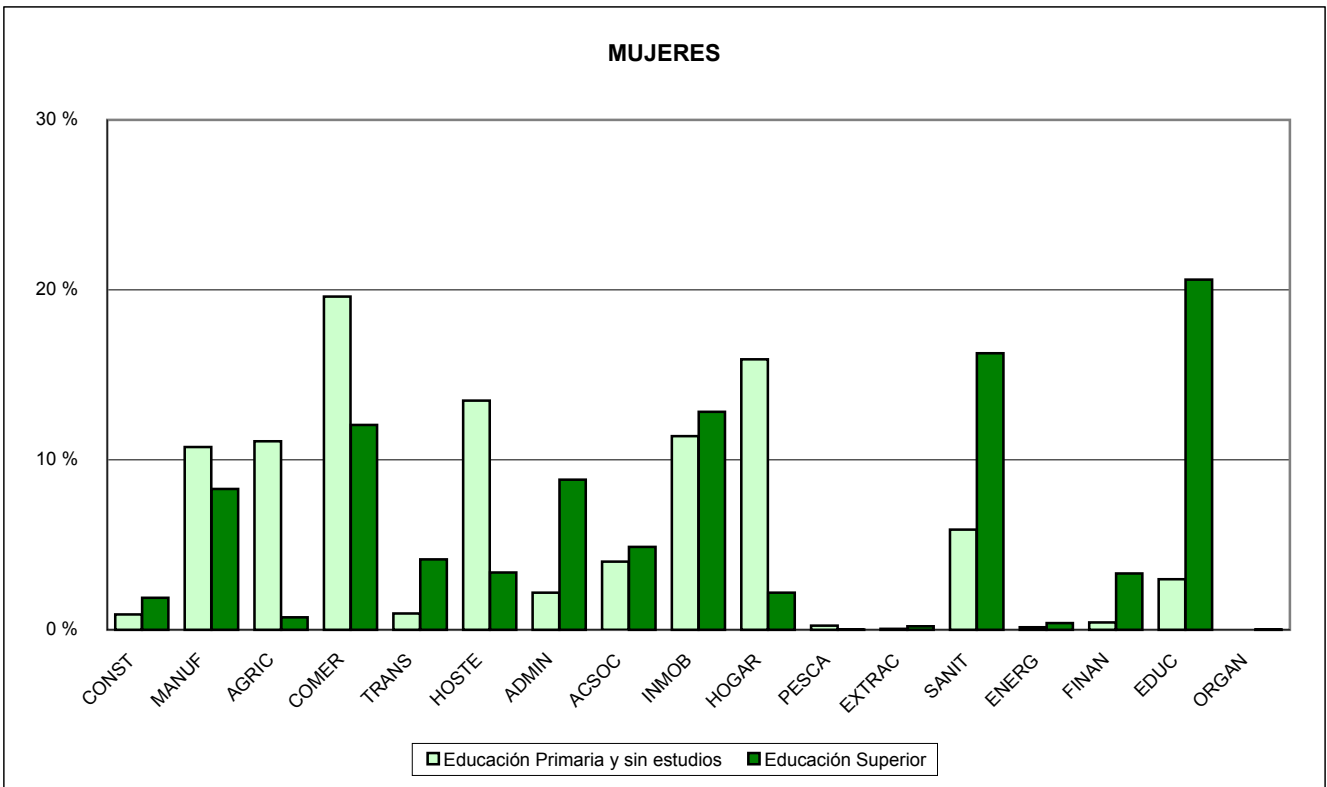
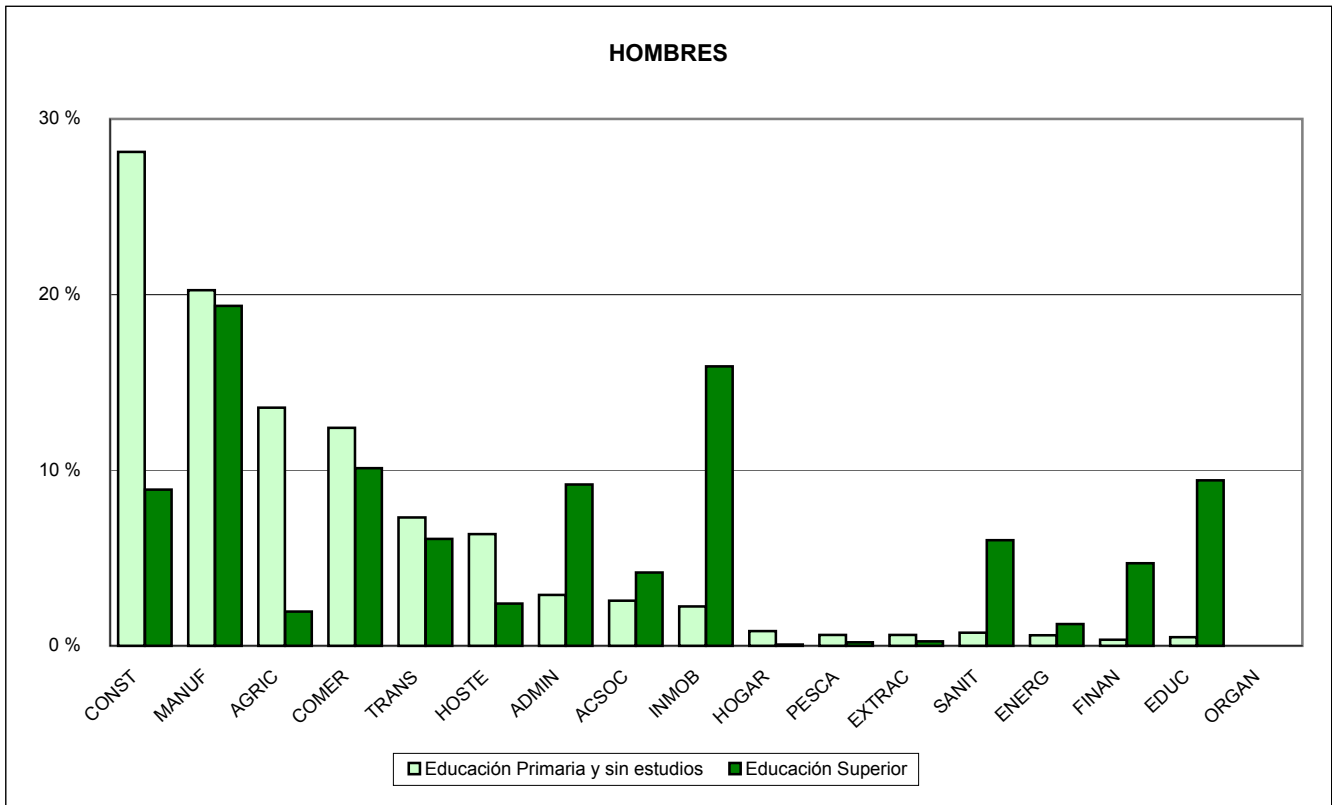


F1.10. Tasa de paro del grupo 25 - 34 años, según nivel de formación. Año 2003



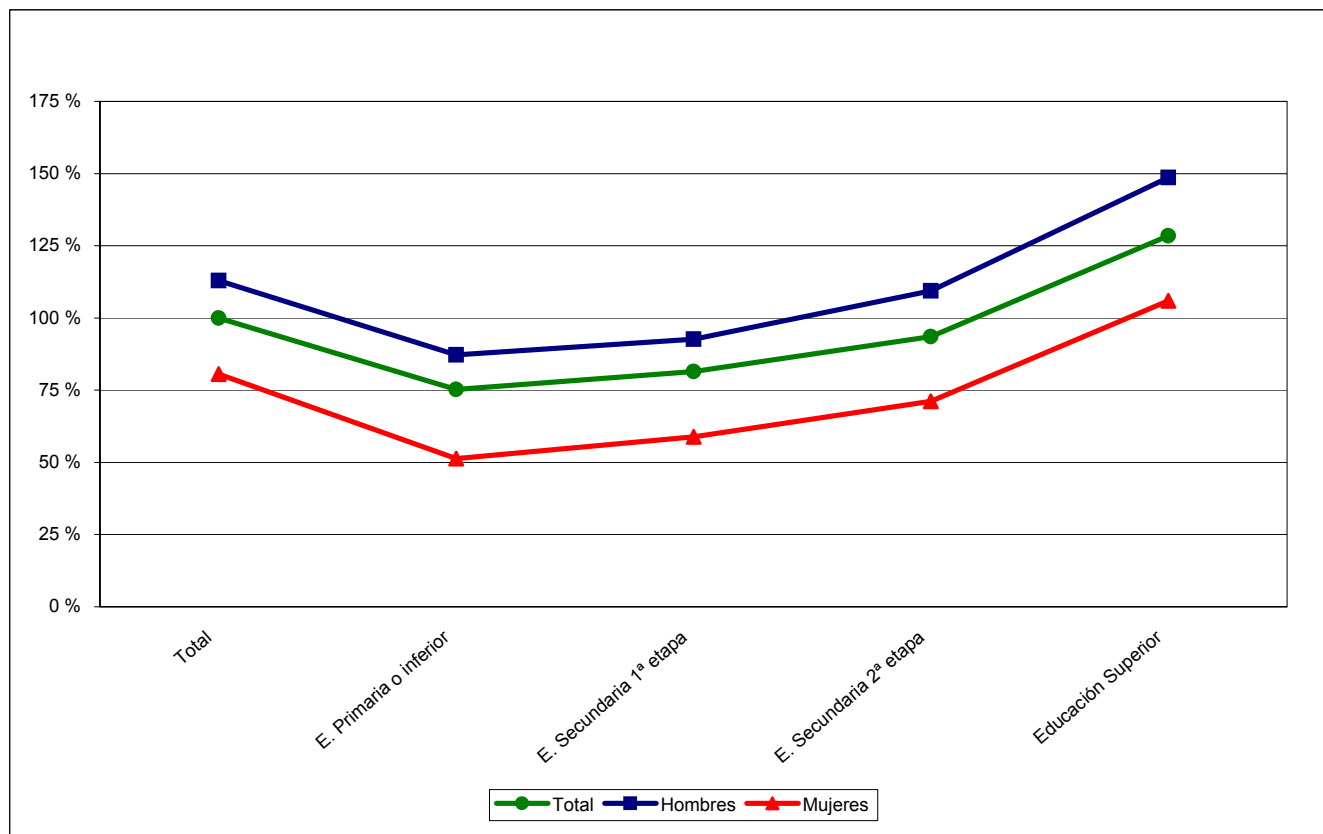
# F1. LA EDUCACIÓN Y EL MERCADO LABORAL

F1.11. Distribución de los ocupados por rama de actividad, según nivel de formación. Año 2004



# F1. LA EDUCACIÓN Y EL MERCADO LABORAL

F1.12. Índices de salarios brutos de los asalariados (1), por nivel de formación. Año 2004



(1) Se refiere a los asalariados que trabajaron al menos 1 hora la semana anterior a la de la entrevista.