

F1. LA EDUCACIÓN Y EL MERCADO LABORAL

F1.0. Contenido, notas explicativas y fuentes de información

Se presentan en este capítulo distintos indicadores estadísticos que tratan de ofrecer una visión sobre los rendimientos a largo plazo de la educación.

La educación es un elemento básico tanto para el desarrollo del individuo como de la sociedad en su conjunto. Los rendimientos de la educación pueden ser estudiados desde diferentes puntos de vista, generalmente se suelen destacar las mayores oportunidades en el mercado laboral, aunque también se pueden estudiar otros aspectos, como son las repercusiones sociales de la educación (ver capítulo F2). En este capítulo se muestran algunos aspectos ligados a la situación de los individuos en el marco laboral y sus rendimientos económicos, según el nivel educativo/formativo alcanzado.

Se presenta la relación del nivel de formación alcanzado y:

- Las *tasa de actividad, de empleo y de paro*, que se facilita en las tablas F1.1 a F1.3 y en los gráficos F1.8 a F1.10. Estos indicadores se presentan de forma comparativa para el grupo de edad de 25 a 64 años, que puede ser representativo del conjunto de la población potencialmente activa, y para el grupo de 25 a 34 años, en representación de la población de reciente incorporación al mercado laboral y, por lo tanto, ligada a la evolución del sistema educativo en un período más reciente.
- La *ocupación y la rama de actividad*, se facilitan los ocupados de cada nivel de formación distribuidos por ocupación y por rama de actividad. Esta información aparece en las tablas F1.4 y F1.5 y en el gráfico F1.11.
- Los *salarios brutos de los asalariados* (tabla F1.6 y gráfico F1.12).
- La situación en la actividad de las personas de 16 y más años que han completado algún nivel de formación en el periodo 2006-10 (tabla F1.7).

Se facilitan las siguientes precisiones técnicas sobre los datos estadísticos de este capítulo:

- La *tasa de actividad* se define como el porcentaje de población de 16 y más años de edad que satisface las condiciones necesarias para su inclusión entre las personas ocupadas o paradas.
- La *tasa de empleo* se define como el porcentaje de población activa que durante la semana de referencia han tenido un trabajo por cuenta ajena o ejercido una actividad por cuenta propia
- La *tasa de paro* se define como el porcentaje de población activa que está sin trabajo, en busca de trabajo y disponible para trabajar.

Fuentes de información:

- *Encuesta de Población Activa (EPA)*. Año 2011. INE (tablas F1.1 a F1.5 y gráficos F1.8 a F1.11).
- *Encuesta de Condiciones de vida*. Año 2011. INE, realizada en el marco de la Unión Europea (tablas F1.6 y F1.7 y gráfico F1.12).

F1. LA EDUCACIÓN Y EL MERCADO LABORAL

F1.1. Tasas de actividad de la población de 25-64 años, según nivel de formación alcanzado, edad, sexo y comunidad autónoma. Año 2011

	Total		Educación Primaria e Inferior		1.ª etapa de Educación Secundaria		2.ª etapa de Educación Secundaria		Educación Superior	
	25-64 años	25-34 años	25-64 años	25-34 años	25-64 años	25-34 años	25-64 años	25-34 años	25-64 años	25-34 años
AMBOS SEXOS	79,5	88,3	57,7	76,3	79,3	88,7	83,6	87,4	89,3	91,1
Andalucía	76,2	86,2	56,6	78,0	78,1	87,1	81,6	85,8	86,8	88,0
Aragón	80,7	88,5	58,7	83,5	78,6	85,6	85,5	88,9	90,0	90,5
Asturias (Principado de)	72,8	85,6	44,0	68,5	69,4	86,9	77,0	85,5	86,5	87,4
Balears (Illes)	82,6	88,4	66,3	67,6	81,6	88,9	86,8	88,6	88,6	93,3
Canarias	79,3	87,2	62,8	74,6	81,5	89,0	84,4	87,2	89,0	90,2
Cantabria	76,0	86,6	45,4	69,9	72,2	85,3	80,7	86,7	86,9	89,7
Castilla y León	78,5	88,0	55,9	72,9	77,8	88,3	82,8	87,6	88,1	90,2
Castilla - La Mancha	78,6	88,9	59,1	84,8	77,8	88,0	84,3	86,4	90,6	92,8
Cataluña	82,8	90,7	61,1	74,8	85,3	92,1	86,8	89,4	92,2	94,7
Comunitat Valenciana	78,7	87,7	58,5	76,6	79,3	90,2	81,6	85,0	87,8	90,0
Extremadura	74,8	86,2	48,7	70,5	75,5	86,6	81,8	86,9	87,9	87,1
Galicia	78,0	87,9	50,1	71,8	76,8	88,2	83,2	87,8	89,3	89,5
Madrid (Comunidad de)	83,5	90,6	58,4	74,7	81,4	89,8	85,3	90,0	90,0	93,1
Murcia (Región de)	79,0	85,4	63,7	81,5	78,9	85,5	81,6	85,5	90,3	87,2
Navarra (Comunidad Foral de)	81,0	90,2	60,0	78,1	76,2	90,0	82,1	86,6	90,0	93,5
País Vasco	80,0	89,6	46,6	75,7	76,5	91,5	79,9	85,8	89,8	91,2
Rioja (La)	81,4	91,6	56,0	83,9	77,3	94,0	86,6	88,3	91,3	93,3
Ceuta y Melilla	71,4	72,0	55,5	57,8	71,9	73,0	80,2	79,9	84,1	77,9
HOMBRES	87,2	92,2	71,3	85,2	89,3	94,4	90,0	90,8	92,0	93,0
Andalucía	85,6	91,0	71,2	84,6	90,1	94,5	88,6	89,3	90,0	90,2
Aragón	87,8	92,1	71,0	93,1	88,7	90,7	92,0	93,5	92,4	91,6
Asturias (Principado de)	79,2	90,2	51,4	78,9	78,0	92,6	84,0	88,8	89,2	91,2
Balears (Illes)	88,5	91,6	78,9	82,7	88,7	93,5	91,4	91,0	91,0	93,6
Canarias	86,5	91,3	74,5	82,4	89,2	93,8	90,4	90,7	93,1	94,0
Cantabria	83,7	89,3	55,4	68,5	84,5	91,0	87,2	90,3	90,5	91,4
Castilla y León	86,4	92,0	69,7	82,4	89,1	94,9	88,8	91,1	91,7	92,4
Castilla - La Mancha	88,4	93,7	76,1	90,2	90,2	96,0	90,9	91,2	93,7	94,4
Cataluña	89,6	94,3	75,8	90,0	92,9	97,0	92,4	91,4	93,7	95,4
Comunitat Valenciana	86,4	91,8	71,8	83,7	89,1	94,0	89,0	90,2	90,3	93,0
Extremadura	85,2	91,6	65,8	69,8	87,6	94,1	91,1	91,6	91,1	90,0
Galicia	83,7	90,0	57,9	79,0	85,2	91,9	87,1	89,1	91,2	90,3
Madrid (Comunidad de)	90,3	93,1	70,4	84,2	91,5	93,7	92,5	93,1	93,1	94,3
Murcia (Región de)	87,8	91,4	79,3	88,0	89,3	94,8	88,6	90,6	92,9	89,9
Navarra (Comunidad Foral de)	87,8	93,3	71,0	95,7	87,8	92,8	87,8	89,9	92,9	95,2
País Vasco	86,3	93,0	57,9	79,5	86,2	94,4	86,5	88,9	92,2	94,8
Rioja (La)	88,8	93,5	73,7	79,9	87,2	95,4	91,5	93,3	94,6	94,0
Ceuta y Melilla	84,4	85,8	72,4	70,8	88,3	93,7	87,2	88,0	89,8	83,8
MUJERES	71,8	84,3	44,7	63,6	67,6	80,6	77,1	84,0	86,8	89,6
Andalucía	66,6	81,2	42,9	67,8	64,3	77,6	74,8	82,5	83,8	86,2
Aragón	73,3	84,8	46,8	68,9	67,8	78,8	78,3	84,6	87,4	89,4
Asturias (Principado de)	66,5	80,9	38,0	55,1	59,8	79,2	70,2	82,5	83,8	84,0
Balears (Illes)	76,4	84,9	52,8	34,0	72,8	83,1	82,4	86,2	86,7	93,1
Canarias	72,0	82,9	49,5	60,7	72,3	82,8	79,0	84,4	85,5	87,2
Cantabria	68,4	83,9	36,2	72,9	59,1	77,8	74,1	82,7	83,5	88,5
Castilla y León	70,2	83,6	41,4	60,0	64,1	78,1	76,2	83,1	85,0	88,6
Castilla - La Mancha	68,1	83,6	41,7	78,1	63,5	76,3	77,4	81,9	87,4	91,4
Cataluña	76,0	87,0	47,6	57,4	76,3	84,4	81,0	87,2	90,8	94,2
Comunitat Valenciana	70,9	83,4	45,0	66,3	67,3	83,8	74,6	80,1	85,6	87,8
Extremadura	64,0	80,5	31,9	71,1	60,8	75,0	72,4	81,1	85,2	85,3
Galicia	72,5	85,7	43,7	63,8	67,3	82,4	79,2	86,3	87,7	88,9
Madrid (Comunidad de)	76,9	88,0	48,9	55,9	70,2	84,7	78,4	87,2	87,0	92,0
Murcia (Región de)	69,5	78,7	46,9	71,2	67,5	74,1	73,8	80,0	87,7	84,9
Navarra (Comunidad Foral de)	74,0	87,1	49,1	66,7	63,7	85,0	75,2	82,4	87,1	92,1
País Vasco	73,8	86,2	37,4	72,0	66,6	87,0	73,9	82,6	87,3	88,0
Rioja (La)	73,6	89,7	37,7	88,9	65,7	91,7	81,6	84,2	88,1	92,7
Ceuta y Melilla	57,9	57,6	43,1	48,5	53,2	49,5	70,4	69,7	77,7	71,2

NOTAS:

- Los resultados están basados en medias anuales de datos trimestrales.

- Los datos deben ser tomados con precaución, pues los derivados de tamaños muestrales pequeños están afectados por fuertes errores de muestreo.

F1. LA EDUCACIÓN Y EL MERCADO LABORAL

F1.2. Tasas de empleo de la población de 25-64 años según nivel de formación alcanzado, sexo y comunidad autónoma. Año 2011

	Total	Educación Primaria e Inferior	1.ª etapa de Educación Secundaria	2.ª etapa de Educación Secundaria	Educación Superior
AMBOS SEXOS	64,0	40,0	59,9	67,5	78,9
Andalucía	54,9	33,5	51,9	61,2	72,7
Aragón	68,3	44,4	61,9	72,2	81,9
Asturias (Principado de)	61,1	35,2	54,9	64,7	75,9
Balears (Illes)	66,1	48,3	63,8	68,7	77,2
Canarias	57,1	38,8	56,0	62,1	72,7
Cantabria	65,6	34,2	59,3	69,7	79,1
Castilla y León	66,6	42,1	63,7	70,9	79,2
Castilla - La Mancha	62,6	41,1	58,9	68,3	80,0
Cataluña	68,7	44,7	68,4	72,2	82,1
Comunitat Valenciana	61,4	41,4	58,7	62,1	75,3
Extremadura	58,0	32,6	54,5	68,1	76,2
Galicia	65,5	39,5	61,9	69,7	79,0
Madrid (Comunidad de)	71,1	43,4	64,4	70,6	81,9
Murcia (Región de)	60,7	43,8	57,1	61,6	79,6
Navarra (Comunidad Foral de)	71,5	46,2	65,4	72,7	82,5
País Vasco	71,5	38,9	64,3	71,1	83,0
Rioja (La)	69,2	42,3	62,6	72,8	83,2
Ceuta y Melilla	55,2	29,8	54,2	69,3	77,7
HOMBRES	70,6	49,4	68,7	74,1	82,1
Andalucía	63,2	43,9	62,4	69,3	76,7
Aragón	74,9	53,2	72,4	78,4	84,7
Asturias (Principado de)	66,2	38,9	61,3	70,0	79,7
Balears (Illes)	70,9	53,6	70,4	73,7	79,7
Canarias	62,0	45,6	61,3	67,0	77,2
Cantabria	71,6	40,9	67,5	75,9	82,9
Castilla y León	74,6	53,8	75,1	77,5	84,2
Castilla - La Mancha	72,4	54,7	71,5	77,0	83,9
Cataluña	74,1	54,4	74,9	77,5	83,8
Comunitat Valenciana	67,8	50,1	66,9	69,4	78,4
Extremadura	68,1	45,2	66,8	81,1	79,5
Galicia	71,1	45,4	69,5	75,0	82,0
Madrid (Comunidad de)	77,0	50,5	72,6	77,5	85,3
Murcia (Región de)	67,7	55,2	65,4	67,3	82,3
Navarra (Comunidad Foral de)	77,6	56,9	75,3	77,1	86,0
País Vasco	77,5	47,9	72,9	78,2	85,6
Rioja (La)	75,8	58,0	70,9	77,0	87,0
Ceuta y Melilla	69,2	43,8	72,8	77,8	83,9
MUJERES	57,3	31,1	49,7	60,8	75,8
Andalucía	46,5	23,6	39,9	53,4	69,0
Aragón	61,4	35,9	50,7	65,4	79,1
Asturias (Principado de)	56,1	32,3	47,9	59,5	72,2
Balears (Illes)	61,2	42,8	55,6	63,7	75,1
Canarias	52,2	31,0	49,7	57,6	68,8
Cantabria	59,5	28,0	50,6	63,5	75,4
Castilla y León	58,2	29,7	49,8	63,4	74,9
Castilla - La Mancha	52,2	27,2	44,4	59,1	76,0
Cataluña	63,2	35,7	60,6	66,6	80,6
Comunitat Valenciana	54,8	32,6	48,6	55,2	72,4
Extremadura	47,5	20,2	39,4	55,1	73,4
Galicia	60,0	34,6	53,4	64,4	76,3
Madrid (Comunidad de)	65,4	37,8	55,3	64,0	78,6
Murcia (Región de)	53,3	31,5	48,0	55,2	76,9
Navarra (Comunidad Foral de)	65,1	35,6	54,8	67,5	79,2
País Vasco	65,5	31,7	55,5	64,5	80,3
Rioja (La)	62,5	26,1	53,1	68,5	79,7
Ceuta y Melilla	40,5	19,5	33,0	57,3	70,7

NOTAS:

- Los resultados están basados en medias anuales de datos trimestrales.

- Los datos deben ser tomados con precaución, pues los derivados de tamaños muestrales pequeños están afectados por fuertes errores de muestreo.

F1. LA EDUCACIÓN Y EL MERCADO LABORAL

F1.3. Tasas de paro de la población de 25-64 años, según nivel de formación alcanzado, edad, sexo y comunidad autónoma. Año 2011

	Total		Educación Primaria e Inferior		1.ª etapa de Educación Secundaria		2.ª etapa de Educación Secundaria		Educación Superior	
	25-64 años	25-34 años	25-64 años	25-34 años	25-64 años	25-34 años	25-64 años	25-34 años	25-64 años	25-34 años
AMBOS SEXOS	19,5	24,1	30,7	41,3	24,5	31,3	19,3	24,0	11,7	16,2
Andalucía	27,9	32,1	40,9	46,7	33,5	39,6	24,9	29,4	16,2	22,0
Aragón	15,4	20,1	24,4	37,8	21,2	31,6	15,5	22,2	9,0	11,5
Asturias (Principado de)	16,1	22,4	19,9	28,3	20,8	28,2	16,0	20,4	12,2	19,6
Baleares (Illes)	19,9	25,6	27,1	35,1	21,9	30,9	20,9	25,8	12,9	17,6
Canarias	28,0	34,2	38,2	49,6	31,2	40,4	26,4	32,9	18,4	24,6
Cantabria	13,7	18,2	24,7	34,4	17,9	23,2	13,6	14,5	9,0	15,4
Castilla y León	15,1	20,4	24,7	45,9	18,2	24,3	14,4	18,9	10,1	16,1
Castilla - La Mancha	20,4	24,9	30,4	42,9	24,3	29,6	19,0	23,1	11,7	17,0
Cataluña	17,1	20,1	26,9	34,5	19,8	24,4	16,8	20,5	10,9	14,2
Comunitat Valenciana	22,1	26,7	29,2	44,9	26,0	32,3	23,8	27,9	14,3	18,5
Extremadura	22,4	27,0	33,1	43,1	27,9	32,4	16,7	21,1	13,4	22,2
Galicia	16,1	22,6	21,2	40,2	19,3	27,9	16,2	22,0	11,6	18,0
Madrid (Comunidad de)	14,9	18,1	25,7	36,0	20,9	27,2	17,2	20,5	9,0	11,5
Murcia (Región de)	23,1	27,9	31,3	41,6	27,7	31,2	24,5	28,8	11,9	16,7
Navarra (Comunidad Foral de)	11,7	16,5	23,0	39,4	14,1	23,8	11,4	13,9	8,3	11,7
País Vasco	10,7	14,9	16,4	30,2	16,0	21,5	11,1	17,4	7,6	11,6
Rioja (La)	14,9	17,8	24,5	35,3	18,9	22,2	15,9	17,3	8,8	13,3
Ceuta y Melilla	22,8	30,3	46,3	60,7	24,7	32,9	13,6	21,2	7,7	11,7
HOMBRES	19,0	24,2	30,8	40,1	23,1	30,5	17,6	22,4	10,7	15,7
Andalucía	26,2	31,6	38,3	43,7	30,8	38,9	21,8	27,5	14,8	19,8
Aragón	14,7	20,0	25,1	38,6	18,3	30,4	14,8	18,9	8,4	11,7
Asturias (Principado de)	16,4	23,3	24,3	39,9	21,4	29,7	16,7	24,6	10,6	16,0
Baleares (Illes)	19,9	26,0	32,1	37,5	20,7	30,0	19,3	26,3	12,4	15,5
Canarias	28,3	35,7	38,8	49,3	31,2	41,7	25,9	34,3	17,1	22,5
Cantabria	14,4	21,7	26,2	28,6	20,2	28,9	12,9	17,5	8,4	17,0
Castilla y León	13,6	19,1	22,7	42,7	15,8	21,7	12,7	17,3	8,2	14,0
Castilla - La Mancha	18,1	23,5	28,1	39,1	20,7	28,3	15,2	17,5	10,5	17,1
Cataluña	17,3	21,0	28,2	32,6	19,4	23,5	16,1	20,3	10,6	15,6
Comunitat Valenciana	21,6	26,7	30,2	50,3	24,9	30,7	21,9	23,8	13,2	18,4
Extremadura	20,1	26,3	31,3	46,7	23,7	30,2	11,0	14,9	12,8	25,7
Galicia	15,1	21,9	21,7	35,1	18,5	26,3	14,0	21,1	10,0	16,5
Madrid (Comunidad de)	14,8	18,7	28,3	35,3	20,7	28,6	16,2	19,7	8,4	10,8
Murcia (Región de)	23,0	28,1	30,4	38,3	26,8	31,7	24,1	26,4	11,4	18,0
Navarra (Comunidad Foral de)	11,5	16,3	19,9	33,2	14,2	24,9	12,2	13,6	7,4	9,8
País Vasco	10,2	14,9	17,2	27,6	15,4	17,8	9,6	15,8	7,1	13,0
Rioja (La)	14,7	15,9	21,3	20,8	18,7	22,3	15,8	14,2	8,0	11,2
Ceuta y Melilla	18,0	21,6	39,5	41,4	17,6	27,9	10,8	11,5	6,6	7,2
MUJERES	20,2	23,9	30,6	43,7	26,5	32,5	21,2	25,7	12,6	16,7
Andalucía	30,1	32,6	44,9	52,5	37,9	40,6	28,6	31,3	17,7	23,8
Aragón	16,3	20,2	23,2	36,3	25,2	33,3	16,5	25,4	9,6	11,3
Asturias (Principado de)	15,7	21,4	15,0	6,8	20,0	25,7	15,3	16,4	13,8	23,1
Baleares (Illes)	19,9	25,1	19,0	22,6	23,7	32,1	22,7	25,3	13,3	19,3
Canarias	27,5	32,6	37,3	50,3	31,2	38,4	27,1	31,6	19,6	26,4
Cantabria	12,9	14,5	22,7	45,9	14,4	14,2	14,3	11,0	9,7	14,2
Castilla y León	17,1	22,0	28,3	51,9	22,3	29,2	16,7	21,0	11,9	17,7
Castilla - La Mancha	23,4	26,6	34,8	48,5	30,1	32,0	23,6	28,9	13,0	17,0
Cataluña	16,8	19,0	25,0	37,8	20,5	26,1	17,7	20,7	11,3	13,2
Comunitat Valenciana	22,7	26,6	27,5	35,0	27,8	35,4	26,0	32,1	15,4	18,5
Extremadura	25,7	27,8	36,8	39,6	35,1	36,8	23,9	29,9	13,9	20,0
Galicia	17,2	23,4	20,7	47,2	20,6	30,6	18,7	23,2	13,0	19,1
Madrid (Comunidad de)	14,9	17,4	22,8	38,0	21,2	25,3	18,3	21,2	9,6	12,0
Murcia (Región de)	23,3	27,6	32,9	48,0	28,9	30,6	25,2	31,8	12,3	15,5
Navarra (Comunidad Foral de)	11,9	16,7	27,5	45,2	14,0	21,7	10,3	14,3	9,1	13,2
País Vasco	11,3	15,0	15,4	32,9	16,7	27,9	12,7	19,1	8,1	10,3
Rioja (La)	15,1	19,8	30,8	51,3	19,3	22,0	16,0	20,2	9,6	15,3
Ceuta y Melilla	30,0	43,9	54,7	81,1	37,9	43,6	18,6	36,5	9,0	17,6

NOTAS:

- Los resultados están basados en medias anuales de datos trimestrales.

- Los datos deben ser tomados con precaución, pues los derivados de tamaños muestrales pequeños están afectados por fuertes errores de muestreo.

F1. LA EDUCACIÓN Y EL MERCADO LABORAL

F1.4. Distribución porcentual de los ocupados según ocupación (1), para cada nivel de formación. Año 2011

	Total	Educación Primaria e Inferior	1ª etapa de Educación Secundaria	2ª etapa de Educación Secundaria	Educación Superior
AMBOS SEXOS	100,0	100,0	100,0	100,0	100,0
Directores y gerentes	5,0	2,8	2,9	4,6	7,3
Técnicos y profesionales científicos e intelectuales	16,0	0,1	0,2	1,5	41,1
Técnicos: profesionales de apoyo	10,4	2,8	5,2	12,1	15,4
Empleados contables, administrativos y otros empleados de oficina	10,1	2,6	5,7	14,4	12,9
Trabajadores de los servicios de restauración, personales, protección y vendedores	21,9	25,3	27,7	31,4	10,8
Trabajadores cualificados en el sector agrícola, ganadero, forestal y pesquero	2,6	6,4	4,3	1,8	0,7
manufactureras y la construcción (excepto operadores de instalaciones y maquinaria)	12,3	17,0	19,0	12,7	5,9
Operadores de instalaciones y maquinaria, y montadores	7,9	11,5	14,0	8,0	2,5
Ocupaciones elementales	13,3	31,4	20,5	12,8	3,0
Ocupaciones militares	0,5	0,1	0,6	0,8	0,5
HOMBRES	100,0	100,0	100,0	100,0	100,0
Directores y gerentes	6,3	3,6	3,7	6,2	9,7
Técnicos y profesionales científicos e intelectuales	13,2	0,1	0,1	1,7	37,3
Técnicos: profesionales de apoyo	11,8	3,7	6,4	14,3	17,7
Empleados contables, administrativos y otros empleados de oficina	6,4	2,4	4,0	9,7	7,7
Trabajadores de los servicios de restauración, personales, protección y vendedores	15,5	17,7	18,4	21,3	8,2
Trabajadores cualificados en el sector agrícola, ganadero, forestal y pesquero	3,6	8,4	5,2	2,8	1,0
manufactureras y la construcción (excepto operadores de instalaciones y maquinaria)	20,6	26,4	28,4	21,5	11,0
Operadores de instalaciones y maquinaria, y montadores	12,5	17,1	19,9	12,7	4,3
Ocupaciones elementales	9,2	20,4	13,2	8,5	2,2
Ocupaciones militares	0,9	0,2	0,8	1,3	0,8
MUJERES	100,0	100,0	100,0	100,0	100,0
Directores y gerentes	3,3	1,6	1,7	2,7	4,9
Técnicos y profesionales científicos e intelectuales	19,4	0,1	0,2	1,2	44,9
Técnicos: profesionales de apoyo	8,8	1,3	3,4	9,4	13,2
Empleados contables, administrativos y otros empleados de oficina	14,7	2,9	8,4	19,9	18,0
Trabajadores de los servicios de restauración, personales, protección y vendedores	29,9	36,8	42,6	43,5	13,5
Trabajadores cualificados en el sector agrícola, ganadero, forestal y pesquero	1,3	3,5	2,8	0,7	0,3
manufactureras y la construcción (excepto operadores de instalaciones y maquinaria)	2,0	2,9	4,0	2,1	0,7
Operadores de instalaciones y maquinaria, y montadores	2,2	3,0	4,6	2,3	0,6
Ocupaciones elementales	18,2	47,8	32,2	17,8	3,7
Ocupaciones militares	0,1	0,0	0,2	0,3	0,1

NOTAS:

- Los resultados están basados en medias anuales de datos trimestrales.

- Los datos deben ser tomados con precaución, pues los derivados de tamaños muestrales pequeños están afectados por fuertes errores de muestreo.

(1) Clasificación según **CNO 2011**.

F1. LA EDUCACIÓN Y EL MERCADO LABORAL

F1.5. Distribución porcentual de los ocupados según rama de actividad, para cada nivel de formación. Año 2011

(continúa)

	Total	Educación Primaria e Inferior	1ª etapa de Educación Secundaria	2ª etapa de Educación Secundaria	Educación Superior
AMBOS SEXOS	100,0	100,0	100,0	100,0	100,0
Agricultura, ganadería, silvicultura y pesca	4,2	12,0	6,4	2,9	1,1
Industrias extractivas	0,2	0,3	0,3	0,2	0,2
Industria manufacturera	12,7	12,2	16,1	12,1	10,9
Suministro energía	0,4	0,1	0,3	0,3	0,7
Suministro agua y act. saneamiento	0,7	0,9	1,0	0,6	0,5
Construcción	7,7	11,7	11,2	7,3	4,2
Comercio, reparación de vehículo	16,2	16,5	20,2	20,3	10,7
Transporte y almacenamiento	4,9	4,9	6,6	5,6	3,2
Hostelería	7,7	11,6	10,4	9,3	3,6
Información y comunicaciones	2,8	0,4	0,5	2,2	5,6
Actividades financieras y de seguros	2,5	0,3	0,5	2,7	4,5
Actividades inmobiliarias	0,5	0,1	0,3	0,7	0,7
Act. profesionales, científicas y técnicas	4,5	0,5	0,9	2,7	9,5
Act. administrativas y servicios auxiliares	5,0	7,4	6,9	4,9	2,9
Admón. pública, defensa y S.S. obligatoria	7,8	4,3	5,1	9,0	10,0
Educación	6,5	1,4	1,5	2,0	14,4
Actividades sanitarias y servicios sociales	7,9	3,6	3,6	7,3	12,5
Act. artísticas, recreativas y de entrenamiento	1,7	1,3	1,7	2,1	1,7
Otros servicios	2,1	1,7	2,0	3,0	1,8
Act. Hogares - personal doméstico	3,8	8,8	4,6	4,8	1,2
Act. de organizaciones y org. extraterritoriales	0,0	0,0	0,0	0,0	0,0
HOMBRES	100,0	100,0	100,0	100,0	100,0
Agricultura, ganadería, silvicultura y pesca	5,6	15,1	7,6	3,9	1,6
Industrias extractivas	0,4	0,5	0,4	0,4	0,3
Industria manufacturera	17,3	16,5	19,9	16,8	15,7
Suministro energía	0,6	0,2	0,4	0,5	1,1
Suministro agua y act. saneamiento	1,1	1,5	1,5	0,9	0,7
Construcción	12,9	19,1	17,8	12,3	6,9
Comercio, reparación de vehículo	14,7	15,1	16,7	18,7	10,0
Transporte y almacenamiento	7,2	7,6	9,5	8,2	4,3
Hostelería	6,4	9,3	8,0	7,3	3,3
Información y comunicaciones	3,4	0,4	0,4	2,7	7,6
Actividades financieras y de seguros	2,4	0,2	0,4	3,0	4,5
Actividades inmobiliarias	0,4	0,1	0,2	0,6	0,7
Act. profesionales, científicas y técnicas	4,2	0,4	0,7	2,3	10,0
Act. administrativas y servicios auxiliares	3,9	4,3	4,9	4,2	2,7
Admón. pública, defensa y S.S. obligatoria	8,2	3,9	5,5	10,5	10,4
Educación	4,0	0,8	0,9	1,1	10,0
Actividades sanitarias y servicios sociales	3,3	1,0	1,3	1,8	6,8
Act. artísticas, recreativas y de entrenamiento	1,9	1,6	1,9	2,4	1,7
Otros servicios	1,4	1,3	1,2	1,6	1,4
Act. Hogares - personal doméstico	0,6	1,1	0,7	0,8	0,2
Act. de organizaciones y org. extraterritoriales	0,0	0,0	0,0	0,0	0,0

NOTAS:

- Los resultados están basados en medias anuales de datos trimestrales.

- Los datos deben ser tomados con precaución, pues los derivados de tamaños muestrales pequeños están afectados por fuertes errores de muestreo.

F1. LA EDUCACIÓN Y EL MERCADO LABORAL

F1.5. Distribución porcentual de los ocupados según rama de actividad, para cada nivel de formación. Año 2011

(conclusión)

	Total	Educación Primaria e Inferior	1ª etapa de Educación Secundaria	2ª etapa de Educación Secundaria	Educación Superior
MUJERES	100,0	100,0	100,0	100,0	100,0
Agricultura, ganadería, silvicultura y pesca	2,4	7,4	4,3	1,7	0,7
Industrias extractivas	0,0	0,0	0,0	0,0	0,1
Industria manufacturera	7,1	5,7	10,1	6,5	6,1
Suministro energía	0,2	0,0	0,1	0,1	0,4
Suministro agua y act. saneamiento	0,3	0,1	0,3	0,2	0,3
Construcción	1,3	0,5	0,8	1,3	1,6
Comercio, reparación de vehículo	18,0	18,7	25,8	22,1	11,3
Transporte y almacenamiento	2,0	0,9	1,9	2,5	2,2
Hostelería	9,3	15,1	14,2	11,8	3,8
Información y comunicaciones	2,0	0,3	0,5	1,6	3,5
Actividades financieras y de seguros	2,6	0,4	0,6	2,3	4,4
Actividades inmobiliarias	0,6	0,1	0,3	0,9	0,7
Act. profesionales, científicas y técnicas	4,9	0,5	1,2	3,2	9,0
Act. administrativas y servicios auxiliares	6,3	12,0	10,1	5,8	3,1
Admón. pública, defensa y S.S. obligatoria	7,4	4,9	4,5	7,2	9,6
Educación	9,5	2,4	2,5	3,1	18,8
Actividades sanitarias y servicios sociales	13,6	7,4	7,4	14,0	18,2
Act. artísticas, recreativas y de entrenamiento	1,5	0,8	1,4	1,6	1,7
Otros servicios	3,1	2,3	3,3	4,7	2,2
Act. Hogares - personal doméstico	7,8	20,4	10,7	9,4	2,2
Act. de organizaciones y org. extraterritoriales	0,0	0,0	0,0	0,0	0,0

NOTAS:

- Los resultados están basados en medias anuales de datos trimestrales.

- Los datos deben ser tomados con precaución, pues los derivados de tamaños muestrales pequeños están afectados por fuertes errores de muestreo.

F1. LA EDUCACIÓN Y EL MERCADO LABORAL

F1.6. Índices de salarios brutos de los asalariados (1), por nivel de formación. Año 2011

	Salario por hora (índices)	Salario mensual (índices)	Total de Personas (miles)
AMBOS SEXOS	100,0	100,0	100,0
Educación Primaria o inferior (2)	72,9	72,9	72,9
Primera etapa de E. Secundaria (3)	76,8	76,8	76,8
Segunda etapa de E. Secundaria (4)	90,2	90,2	90,2
Educación Superior (3)	126,3	126,3	126,3
No consta	79,5	79,5	79,5
HOMBRES	105,4	105,4	105,4
Educación Primaria o inferior (2)	78,6	78,6	78,6
Primera etapa de E. Secundaria (3)	83,6	83,6	83,6
Segunda etapa de E. Secundaria (4)	99,7	99,7	99,7
Educación Superior (3)	135,0	135,0	135,0
No consta	82,3	82,3	82,3
MUJERES	93,7	93,7	93,7
Educación Primaria o inferior (2)	62,2	62,2	62,2
Primera etapa de E. Secundaria (3)	66,0	66,0	66,0
Segunda etapa de E. Secundaria (4)	79,4	79,4	79,4
Educación Superior (3)	118,4	118,4	118,4
No consta	55,2	55,2	55,2

(1) Se refiere a los asalariados que trabajaron al menos 1 hora la semana anterior a la de la entrevista.

(2) Incluye analfabetos.

(3) Incluye formación e inserción laboral equivalente.

(4) Incluye formación e inserción laboral equivalente (incluida la que precisa título de E. Secundaria segunda etapa).

F1.7. Distribución porcentual de los adultos que han completado algún nivel de formación entre 2005 y 2010 por situación en la actividad para cada nivel de formación. Año 2011

	TOTAL (miles de personas)	% Ocupados	% Parados	% Inactivos en Educación formal	% Inactivos fuera de Educación formal
AMBOS SEXOS	3.986	30,4	14,7	48,7	6,1
Primera etapa de E. Secundaria (3)	1.072	14,0	16,5	64,1	5,4
Segunda etapa de E. Secundaria (4)	1.374	19,7	11,9	63,8	4,6
Educación Superior (3)	1.541	51,4	16,0	24,6	8,1
HOMBRES	1.878	30,1	14,5	49,4	6,0
Primera etapa de E. Secundaria (3)	545	13,7	18,1	64,0	4,2
Segunda etapa de E. Secundaria (4)	659	22,5	12,2	60,7	4,7
Educación Superior (3)	674	50,7	14,0	26,6	8,8
MUJERES	2.109	30,7	14,9	48,1	6,3
Primera etapa de E. Secundaria (3)	527	14,3	14,9	64,1	6,6
Segunda etapa de E. Secundaria (4)	715	17,1	11,7	66,7	4,4
Educación Superior (3)	867	52,0	17,5	23,0	7,6

Nota: Se consideran adultos a las personas de 16 o más años a 31 de diciembre del año anterior al de entrevista.

(1) Se refiere a los asalariados que trabajaron al menos 1 hora la semana anterior a la de la entrevista.

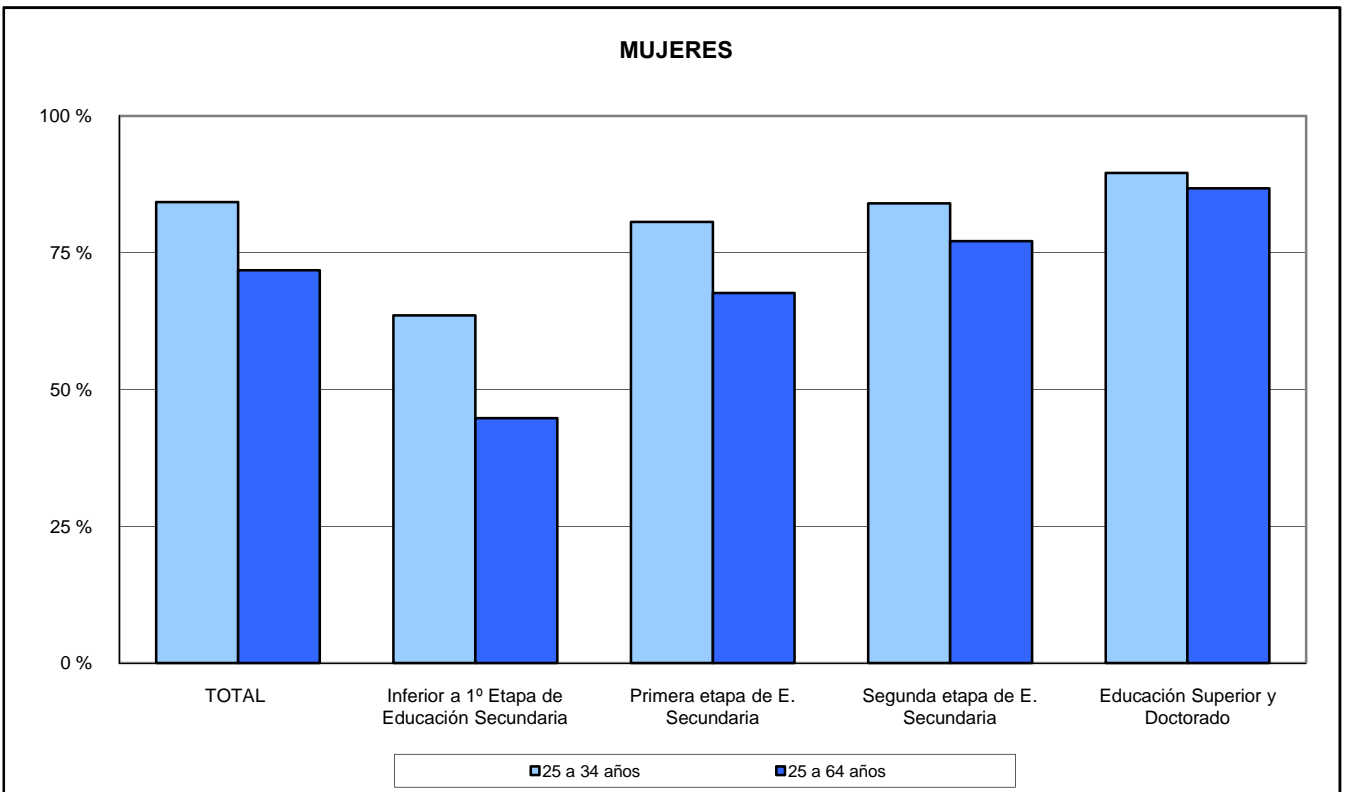
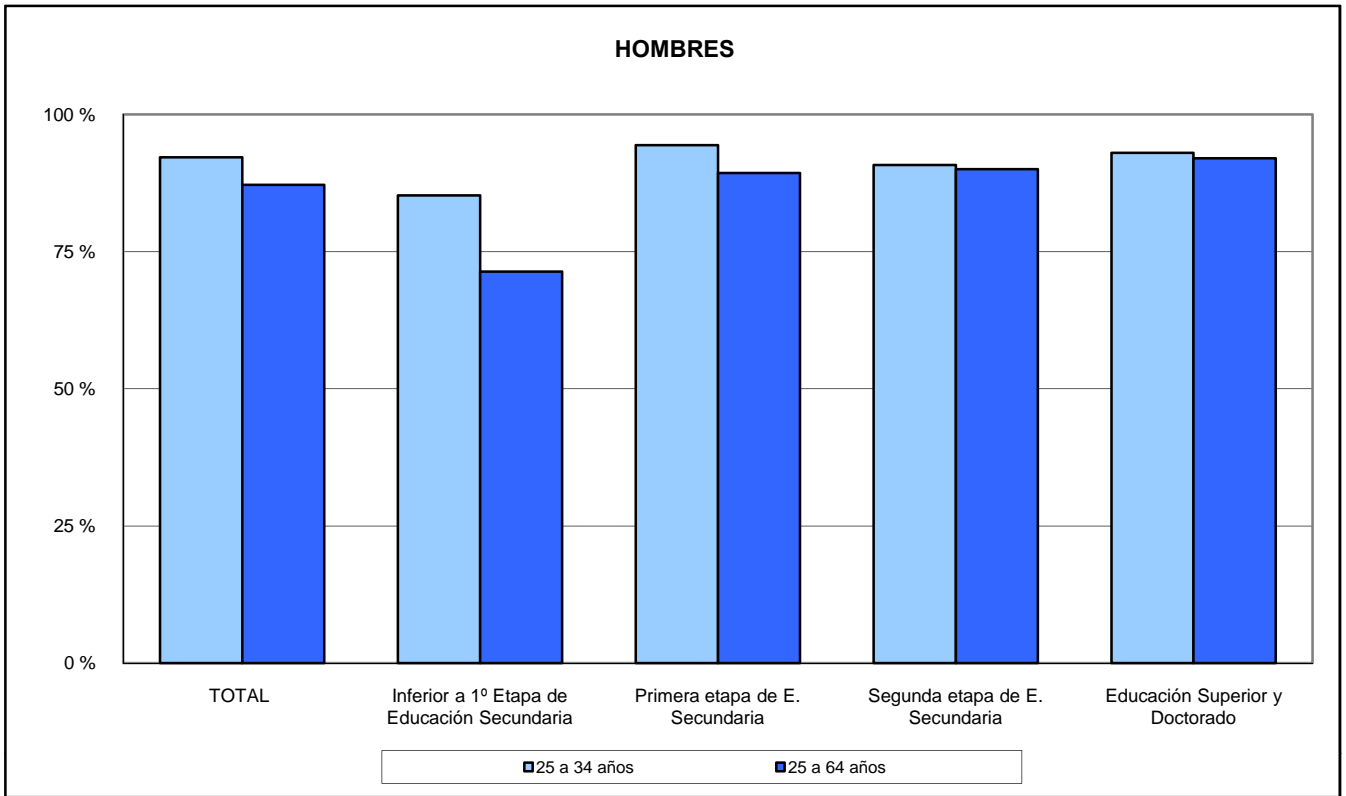
(2) Incluye analfabetos.

(3) Incluye formación e inserción laboral equivalente.

(4) Incluye formación e inserción laboral equivalente (incluida la que precisa título de E. Secundaria segunda etapa).

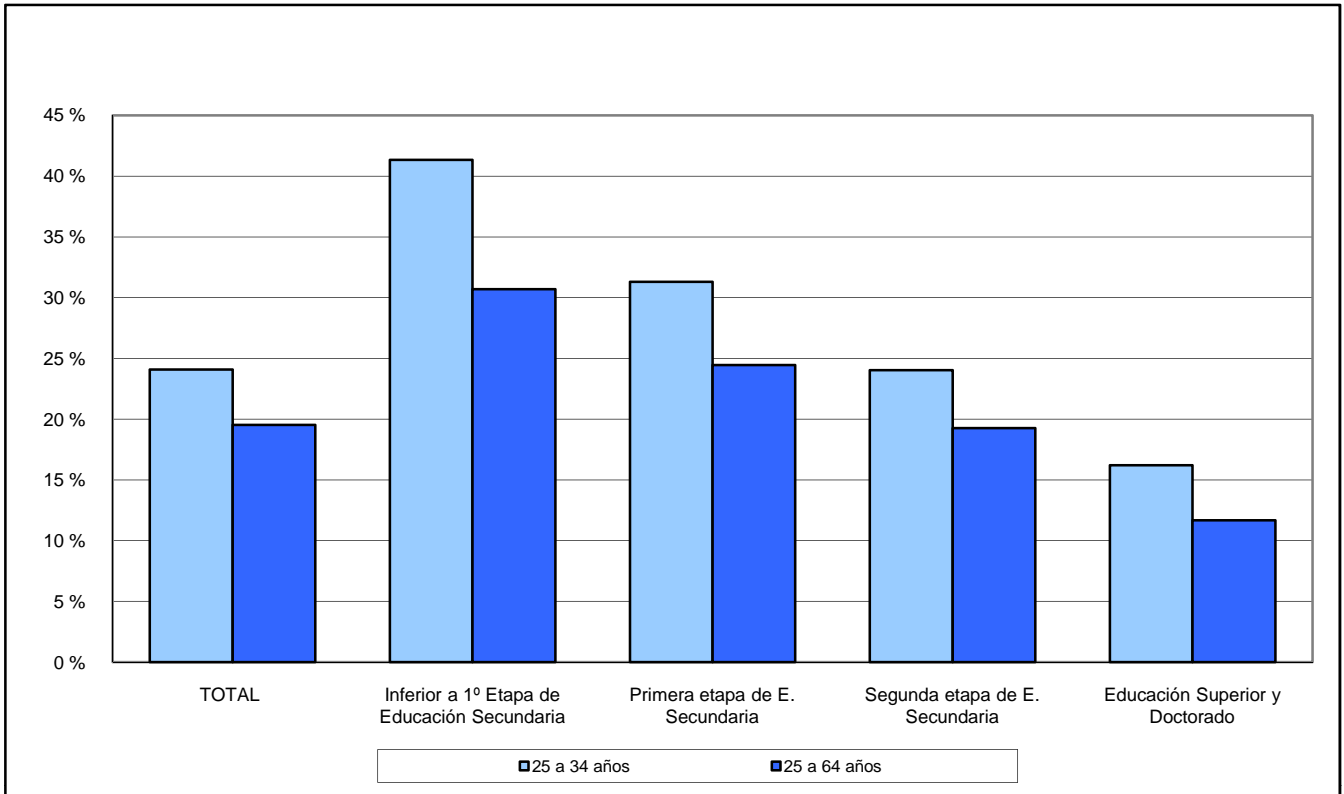
F1. LA EDUCACIÓN Y EL MERCADO LABORAL

F1.8. Tasa de actividad por sexo y grupos de edad, según nivel de formación. Año 2011

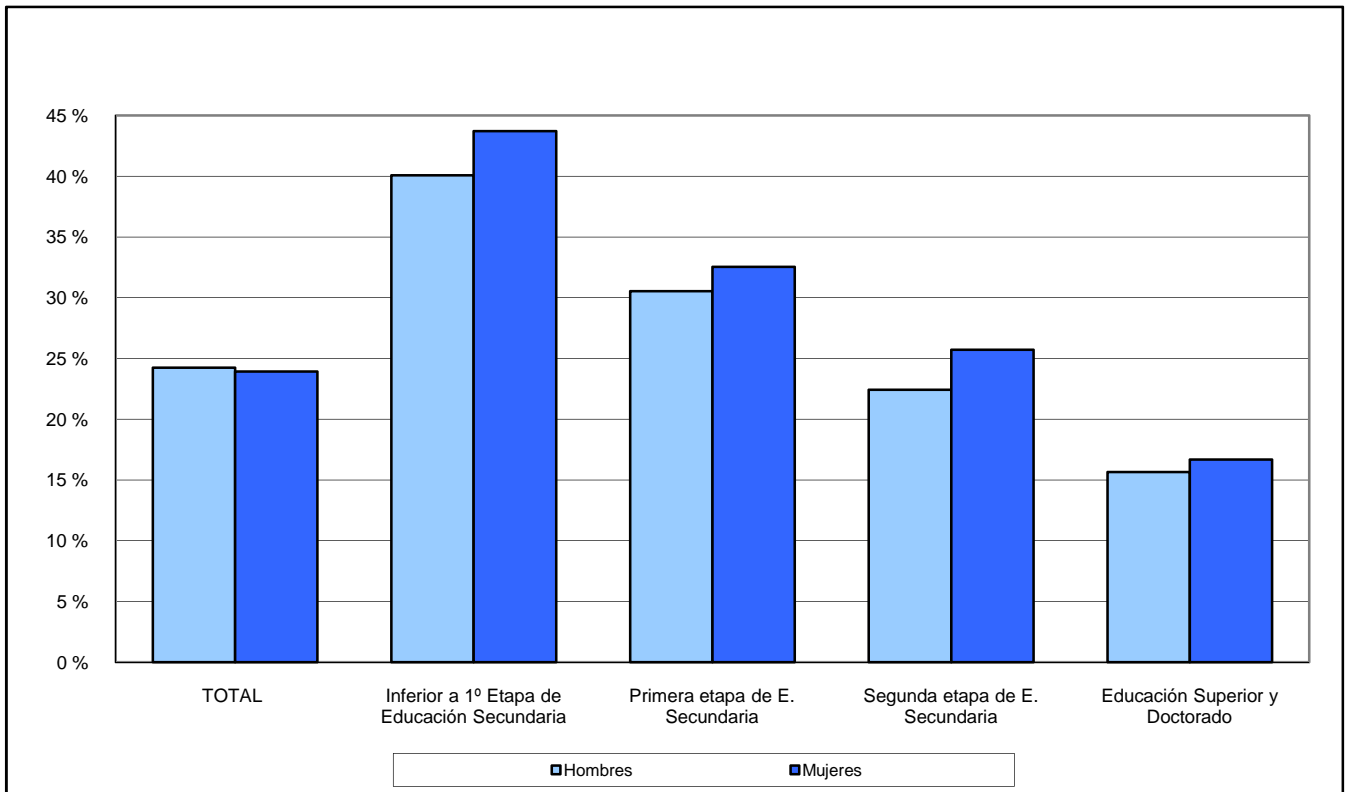


F1. LA EDUCACIÓN Y EL MERCADO LABORAL

F1.9. Tasa de paro por grupos de edad, según nivel de formación. Año 2011

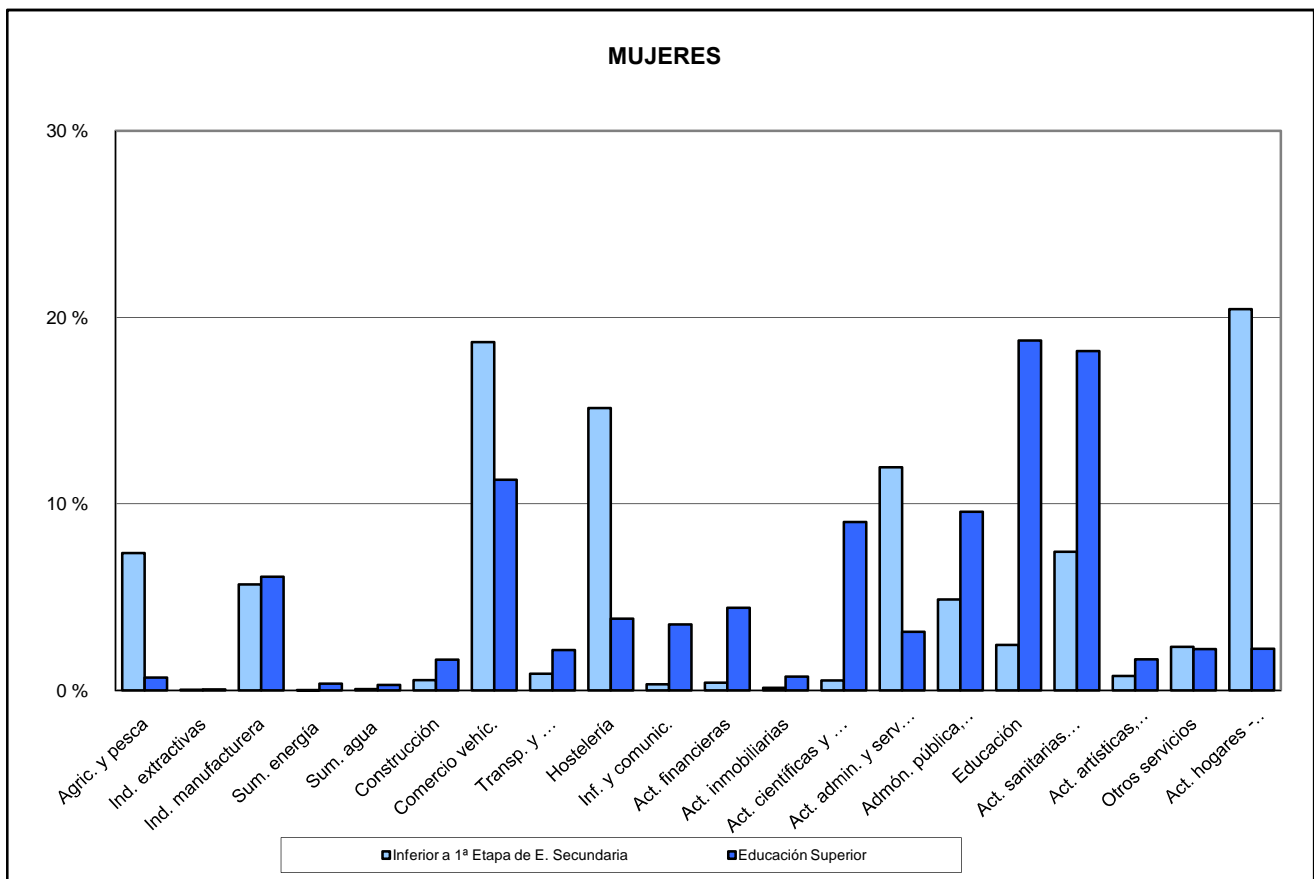
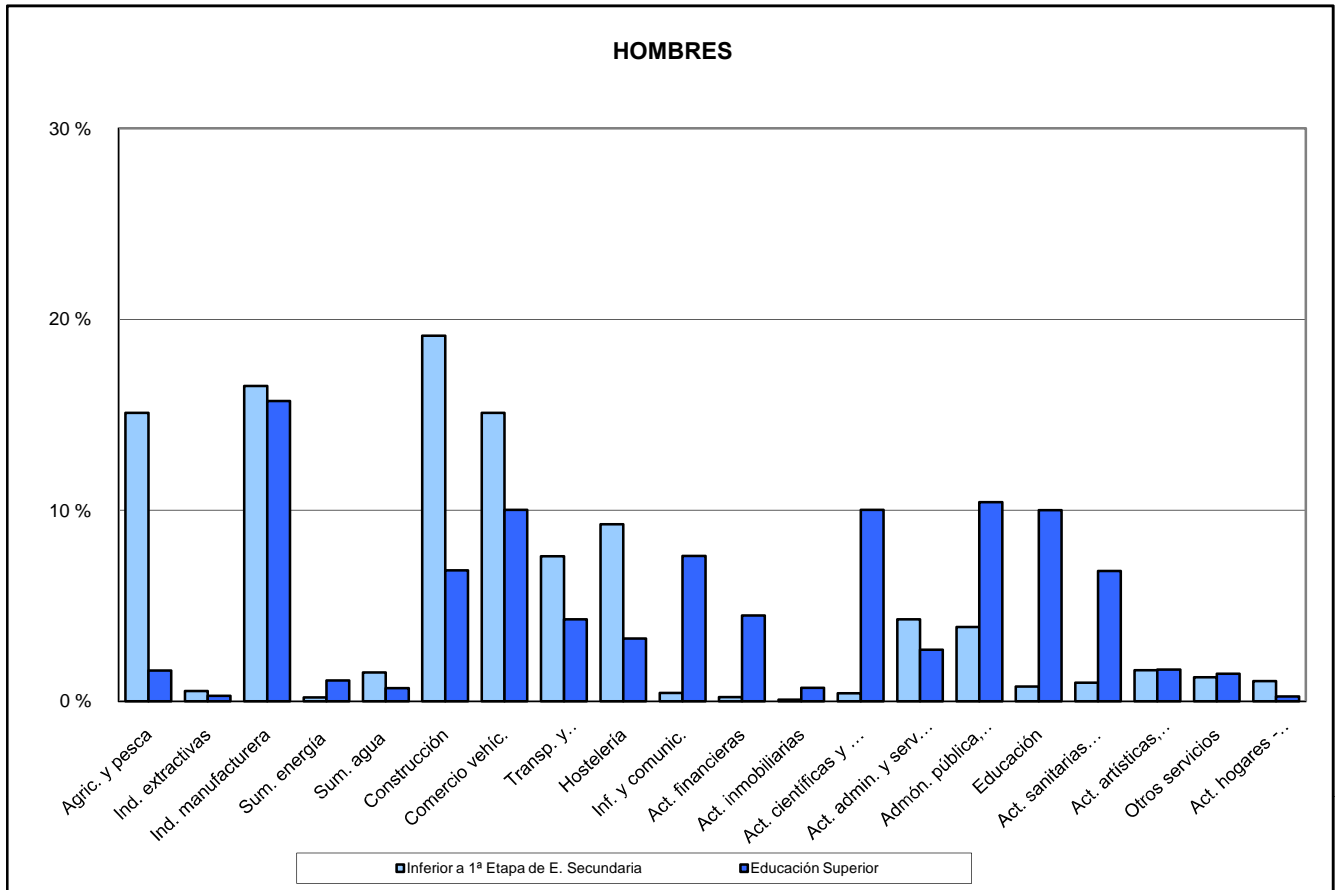


F1.10. Tasa de paro por sexo del grupo de edad de 25 a 34 años, según nivel de formación. Año 2011



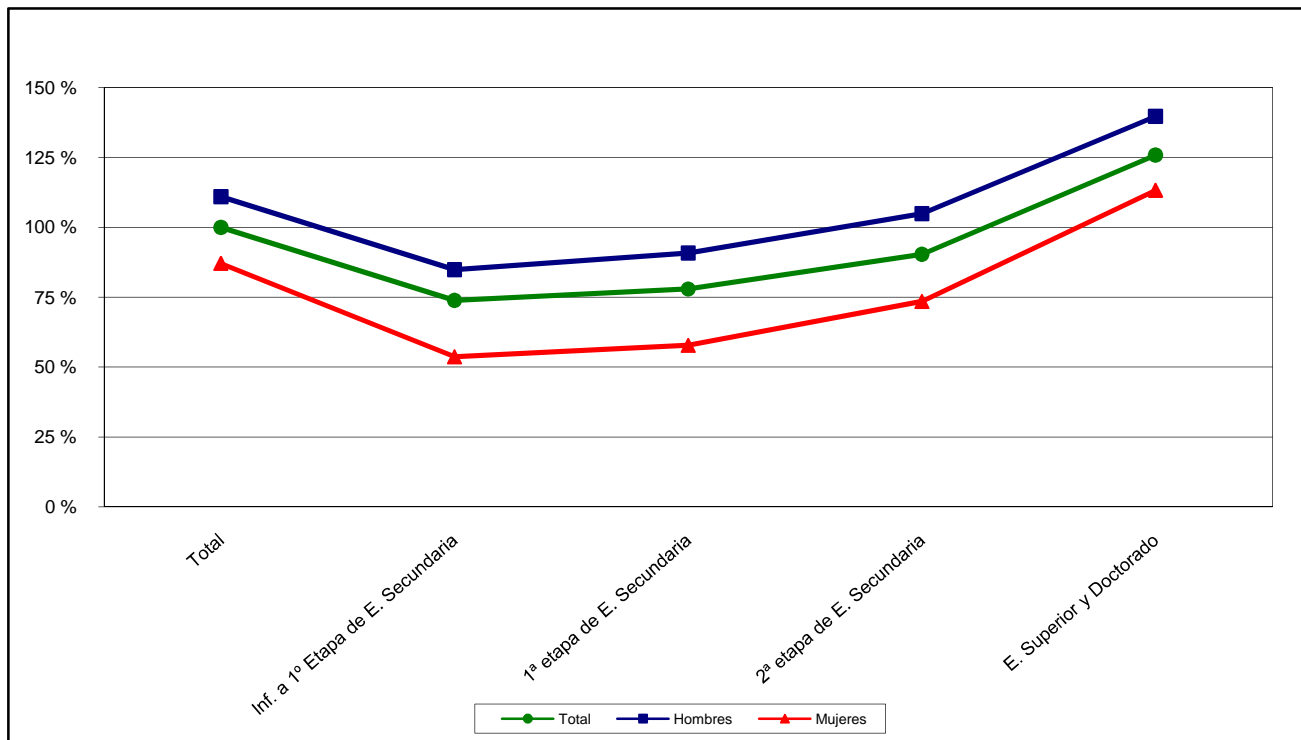
F1. LA EDUCACIÓN Y EL MERCADO LABORAL

F1.11. Distribución de los ocupados según rama de actividad, por nivel de formación (1). Año 2011



F1. LA EDUCACIÓN Y EL MERCADO LABORAL

F1.12. Índices de salarios mensuales brutos de los asalariados (1), por nivel de formación. Año 2011



Nota: Salario mensual medio de todos los niveles = 100

(1) Se refiere a los asalariados que trabajaron al menos 1 hora la semana anterior a la de la entrevista.