

32. LA EDUCACIÓN Y EL MERCADO LABORAL

Contenido, notas explicativas y fuentes de información

Se presentan en este capítulo distintos indicadores estadísticos que tratan de ofrecer una visión sobre la relación existente entre el nivel de formación alcanzado por la población y su situación en el mercado laboral.

La educación juega un importante papel tanto para el desarrollo del individuo como de la sociedad en su conjunto. Los rendimientos de la educación pueden ser estudiados desde diferentes puntos de vista, generalmente se suelen destacar las mayores oportunidades que supone en el mercado laboral, aunque también se pueden estudiar otros aspectos, como son las repercusiones sociales y culturales de la educación (Ver capítulo 33). En este capítulo se muestran algunos aspectos ligados a la situación de los individuos en el marco laboral de acuerdo con el nivel educativo alcanzado.

Se presenta la siguiente información:

- La relación de la *tasa de actividad y de paro* con el nivel de formación alcanzado, que se facilita en la tabla 32.1 y en los gráficos 32.8, 32.9 y 32.10. Estos indicadores se presentan de forma comparativa para el grupo de edad de 25 a 64 años, que puede ser representativo del conjunto de la población potencialmente activa, y para el grupo 25-34 años, en representación de la población de reciente incorporación al mercado laboral y por lo tanto, ligada a la evolución del sistema educativo en un período más reciente.
- La relación del nivel de formación alcanzado con *la ocupación y la rama de actividad*. Para ello, se facilitan los ocupados con un nivel de formación distribuidos por ocupación y por rama de actividad. Esta información aparece en las tablas 32.2 y 32.3 y en el gráfico 32.11.
- La relación entre el nivel de formación y *el tiempo destinado a la búsqueda de empleo* para aquellas personas de entre 16 y 35 años que han salido del sistema educativo en los últimos diez años y han buscado empleo. En este tiempo de búsqueda de empleo no se recoge el tiempo que puede continuar de búsqueda de empleo tras la encuesta, para aquellos que no lo han encontrado, ni el tiempo de búsqueda anterior a la salida del sistema educativo. Esta información aparece en la tabla 32.4.
- La relación del nivel de formación de la población ocupada con *el grado de satisfacción en el trabajo*, la cual se presenta en la tabla 32.5 y en el gráfico 32.12.
- El porcentaje de población ocupada que se considera sobrecualificada en cada nivel de formación, el cual se presenta en la tabla 32.6.
- La relación entre *los ingresos y el nivel de formación*, que se facilita en la tabla 32.7 y en el gráfico 32.13. Se presentan índices porcentuales de salarios netos (salario medio = 100) mensuales y por hora.

Fuentes de información:

La información de las tablas 32.1 a 32.3 y los gráficos 32.8 a 32.11, procede de la *Encuesta de Población Activa (EPA). 2º Trimestre 2000* del INE. La EPA es una investigación continua de periodicidad trimestral dirigida a las familias y que sigue la metodología de la Organización Internacional de Trabajo y, en particular la Encuesta Comunitaria de Fuerza de Trabajo, que realizan simultánea y homogéneamente los quince países de la Unión Europea.

La información de la tabla 32.4 procede del *Módulo de transición de la educación al mercado laboral* de la EPA del INE. Este módulo *ad hoc* se ha realizado junto con la EPA del segundo trimestre del 2000, por lo que su diseño muestral coincide con el de la citada encuesta.

El resto de información del capítulo (tablas 32.5 a 32.7 y gráficos 32.12 y 32.13) procede del *Panel de Hogares de la Unión Europea*, estadística armonizada para los países de la Unión, correspondiendo la participación española al INE. Esta encuesta se dirige a un panel fijo, lo que permite seguir en el tiempo a las mismas personas y a los mismos hogares, estudiando los cambios en sus vidas cuando las condiciones y las políticas socioeconómicas se modifican, y cómo reaccionan a estos cambios.

32.1. Tasas de actividad y de paro según nivel de formación

	TASA DE ACTIVIDAD		TASA DE PARO	
	25-34 años	25-64 años	25-34 años	25-64 años
AMBOS SEXOS				
TOTAL	82,9	69,7	15,5	12,1
Analfabetos	14,2	24,3	x	x
Educación Primaria y sin estudios (1)	73,4	54,4	22,8	14,1
Primera etapa de E. Secundaria	82,1	74,8	16,1	13,4
Segunda etapa de E. Secundaria	83,0	80,3	13,5	11,3
Educación Superior	87,6	87,4	14,2	9,2
Doctorado (2)	98,5	98,5	x	x
HOMBRES				
TOTAL	91,7	86,1	10,6	8,2
Analfabetos	19,9	40,5	x	x
Educación Primaria y sin estudios (1)	89,8	77,6	17,4	10,9
Primera etapa de E. Secundaria	96,7	93,1	9,3	7,7
Segunda etapa de E. Secundaria	90,0	91,2	8,5	6,6
Educación Superior	89,5	91,4	10,6	6,0
Doctorado (2)	98,6	99,7	x	x
MUJERES				
TOTAL	74,1	53,9	21,7	18,1
Analfabetos	6,6	16,1	x	x
Educación Primaria y sin estudios (1)	53,4	34,0	34,0	20,6
Primera etapa de E. Secundaria	66,0	56,0	27,2	23,0
Segunda etapa de E. Secundaria	75,9	69,2	19,6	17,8
Educación Superior	86,0	83,2	17,3	12,8
Doctorado (2)	100,0	96,7	x	x

(1) En la tasa de paro incluye también al grupo "Analfabetos".

(2) En la tasa de paro incluye también al grupo "Doctorado".

32.2. Distribución porcentual de los ocupados por ocupación, para cada nivel de formación

	Total	Analfabetos	Educación Primaria y sin estudios	Primera etapa de E. Secundaria	Segunda etapa de E. Secundaria	Educación Superior (excepto Doctorado)	Doctorado
TOTAL	100,0	100,0	100,0	100,0	100,0	100,0	100,0
Dirección de las empresas y de la administración pública	7,9	4,1	8,7	6,5	9,3	7,5	5,1
Técnicos y profesionales científicos e intelectuales	11,5	..	0,1	0,3	1,7	40,1	88,5
Técnicos y profesionales de apoyo	9,5	..	2,1	5,1	16,2	17,0	5,0
Empleados de tipo administrativo	9,8	0,9	3,0	7,1	19,4	12,8	1,2
Trabajadores de servicios de restauración, personales, protección y vendedores de comercio	14,1	6,0	12,1	18,7	20,9	7,4	..
Trabajadores cualificados en agricultura y pesca	4,7	20,2	10,8	4,5	1,9	0,6	..
Artesanos y trabajadores cualificados de industrias manufactureras, construcción y minería, excepto operadores.	17,0	13,2	24,4	22,4	12,6	7,3	..
Operadores de instalaciones y maquinaria; montadores	10,6	4,0	14,9	15,3	8,7	3,4	..
Trabajadores no cualificados	14,4	51,6	23,9	19,7	8,3	3,1	0,2
Fuerzas armadas	0,5	..	0,0	0,4	1,0	0,8	..

32.4. Distribución porcentual según tiempo de búsqueda de empleo, por nivel de formación (1)

	Número de personas (miles)	Tiempo de búsqueda de empleo			
		1 a 2 meses	3 a 5 meses	6 a 11 meses	1 año o más
AMBOS SEXOS	2.492,4	7,4	12,7	17,2	62,7
Educación Primaria	144,7	6,3	12,0	12,4	69,3
Primera etapa de E. Secundaria	720,1	5,7	11,1	13,2	70,0
Segunda etapa de E. Secundaria	544,9	8,1	13,5	15,9	62,5
Educación Superior	1.082,7	8,2	13,4	21,3	57,1
HOMBRES	1.281,3	8,0	13,5	16,4	62,1
Educación Primaria	95,1	6,3	14,2	14,2	65,4
Primera etapa de E. Secundaria	445,2	6,2	10,8	13,3	69,6
Segunda etapa de E. Secundaria	278,1	8,8	14,6	16,5	60,2
Educación Superior	462,9	9,5	15,4	19,8	55,3
MUJERES	1.211,1	6,8	11,8	18,1	63,4
Educación Primaria	49,6	6,4	7,9	9,0	76,8
Primera etapa de E. Secundaria	274,9	4,9	11,6	12,9	70,6
Segunda etapa de E. Secundaria	266,8	7,5	12,4	15,3	64,8
Educación Superior	619,8	7,3	11,9	22,3	58,4

(1) Se han considerado las personas de 16 a 35 años que han buscado empleo después de salir por primera vez de la educación en los últimos diez años.

32.5. Población ocupada 15 ó más horas a la semana por nivel de formación y grado de satisfacción en el trabajo

	Número de personas (miles)	Grado de satisfacción en el trabajo				
		No satisfecho en absoluto	Minimamente y poco satisfecho	Bastante satisfecho	Muy y plenamente satisfecho	No consta
TOTAL	12.842,4	9,2	44,4	25,4	19,2	1,8
Educación Primaria y sin estudios	3.814,3	10,7	49,1	23,9	15,8	..
Primera etapa de E. Secundaria	2.760,3	10,1	44,6	26,9	16,0	..
Formación Profesional de primer grado	859,3	9,5	50,3	21,8	12,8	..
Segunda etapa de E. Secundaria	1.697,9	10,3	45,6	23,9	18,6	..
Formación Profesional superior	937,1	10,2	41,5	26,1	19,3	..
Estudios universitarios de ciclo corto	970,3	5,3	38,3	23,0	29,1	..
Estudios universitarios de ciclo largo	1.725,3	5,4	35,1	30,9	27,0	..
No consta	77,9

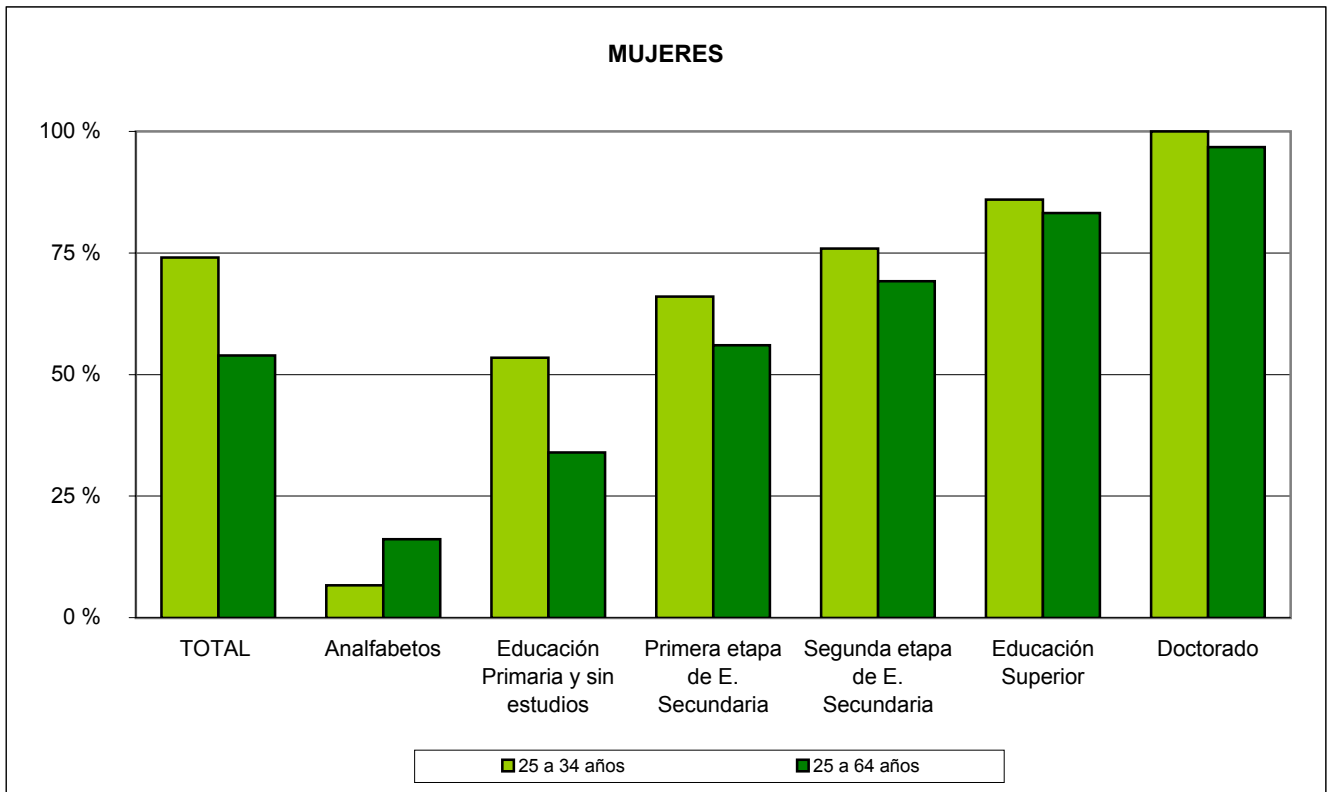
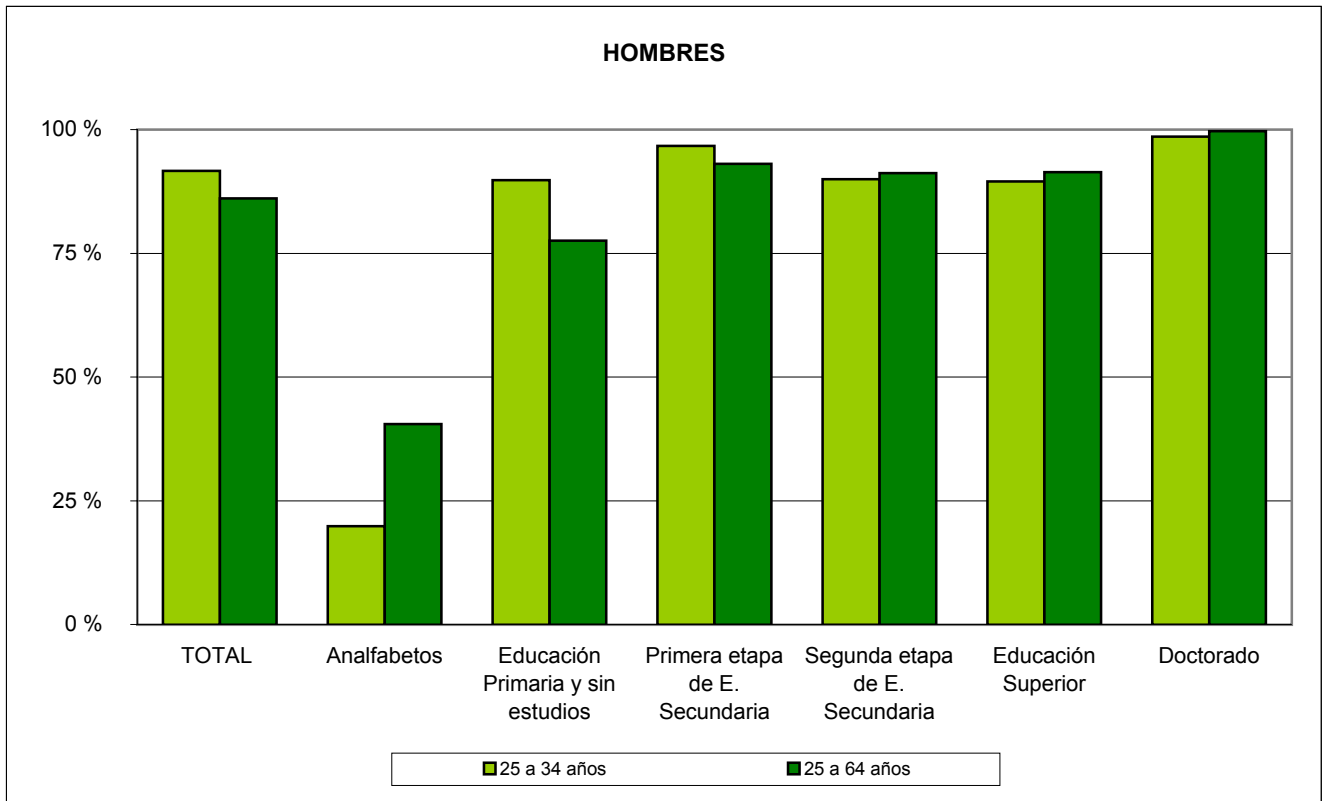
32.6. Porcentaje de población ocupada 15 ó más horas a la semana que se considera sobrecualificada, por nivel de formación

	Número de personas (miles)	% que se considera sobrecualificado		
		Total	Hombres	Mujeres
TOTAL	12.842,4	53,4	51,1	57,8
Educación Primaria y sin estudios	3.814,3	35,6	35,9	35,0
Primera etapa de E. Secundaria	2.760,3	49,3	47,7	53,1
Formación Profesional de primer grado	859,3	60,6	58,9	63,7
Segunda etapa de E. Secundaria	1.697,9	67,7	69,2	65,0
Formación Profesional superior	937,1	66,2	64,5	69,5
Estudios universitarios de ciclo corto	970,3	63,4	59,6	66,5
Estudios universitarios de ciclo largo	1.725,3	69,9	64,6	77,6
No consta	77,9

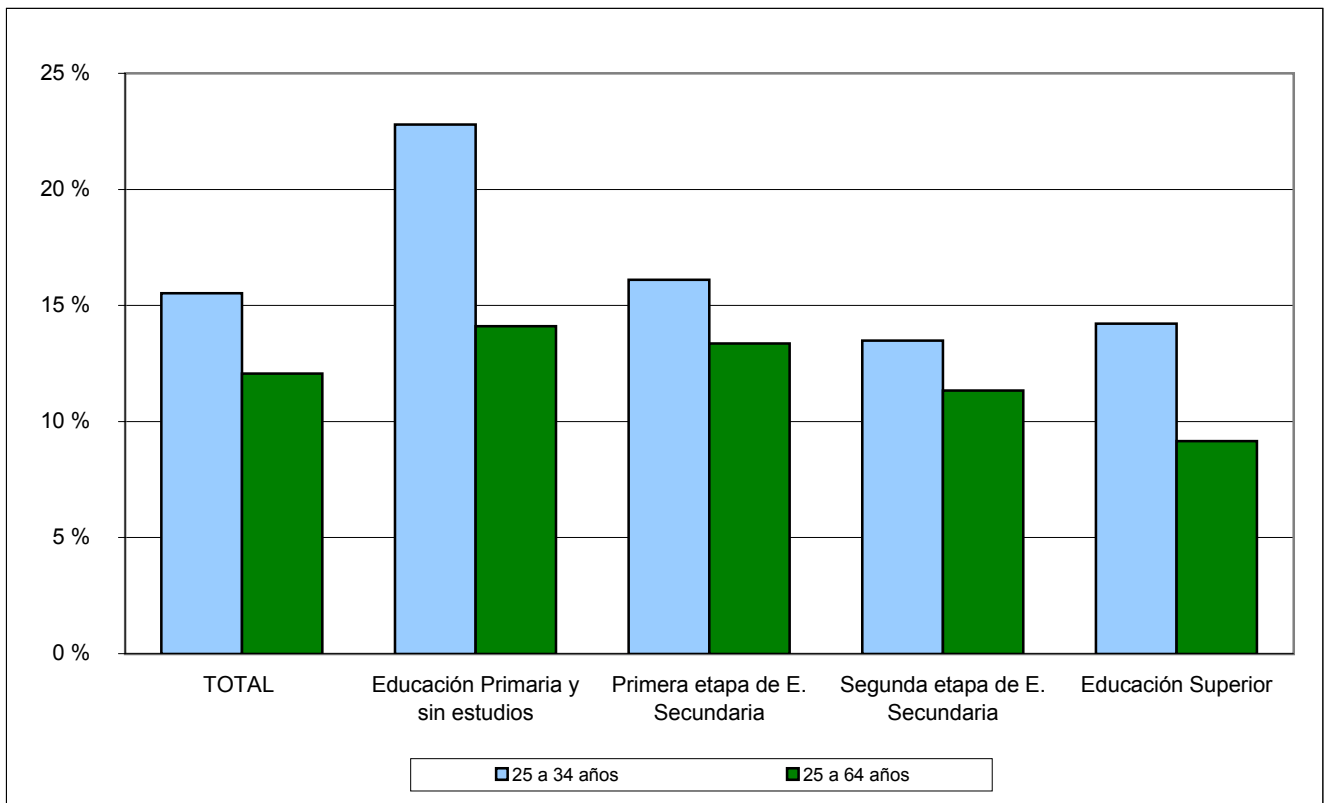
32.7. Índices de salarios netos (mensuales y por hora) de los asalariados que trabajan 15 ó más horas a la semana, por sexo

	Número de personas (miles)	Índices de salarios	
		Mensual	Por hora
AMBOS SEXOS	9.964,1	100,0	100,0
Educación Primaria y sin estudios	2.594,7	82,7	80,6
Primera etapa de E. Secundaria	2.170,6	80,2	77,8
Formación Profesional de primer grado	693,4	80,0	78,7
Segunda etapa de E. Secundaria	1.334,3	103,9	106,3
Formación Profesional superior	822,4	89,0	88,0
Estudios universitarios de ciclo corto	884,3	134,6	140,0
Estudios universitarios de ciclo largo	1.395,7	155,3	158,6
No consta	68,8
HOMBRES	6.346,4	109,2	105,3
Educación Primaria y sin estudios	1.892,8	90,8	85,4
Primera etapa de E. Secundaria	1.482,8	88,3	84,2
Formación Profesional de primer grado	444,2	85,3	81,7
Segunda etapa de E. Secundaria	813,6	115,0	114,4
Formación Profesional superior	519,8	101,8	97,6
Estudios universitarios de ciclo corto	382,0	165,0	162,5
Estudios universitarios de ciclo largo	761,0	183,5	179,3
No consta
MUJERES	3.617,7	83,8	90,8
Educación Primaria y sin estudios	701,9	60,8	67,6
Primera etapa de E. Secundaria	687,8	62,8	64,2
Formación Profesional de primer grado	249,3	70,5	73,4
Segunda etapa de E. Secundaria	520,7	86,4	93,6
Formación Profesional superior	302,6	67,1	71,4
Estudios universitarios de ciclo corto	502,3	111,5	122,8
Estudios universitarios de ciclo largo	634,6	121,4	133,8
No consta

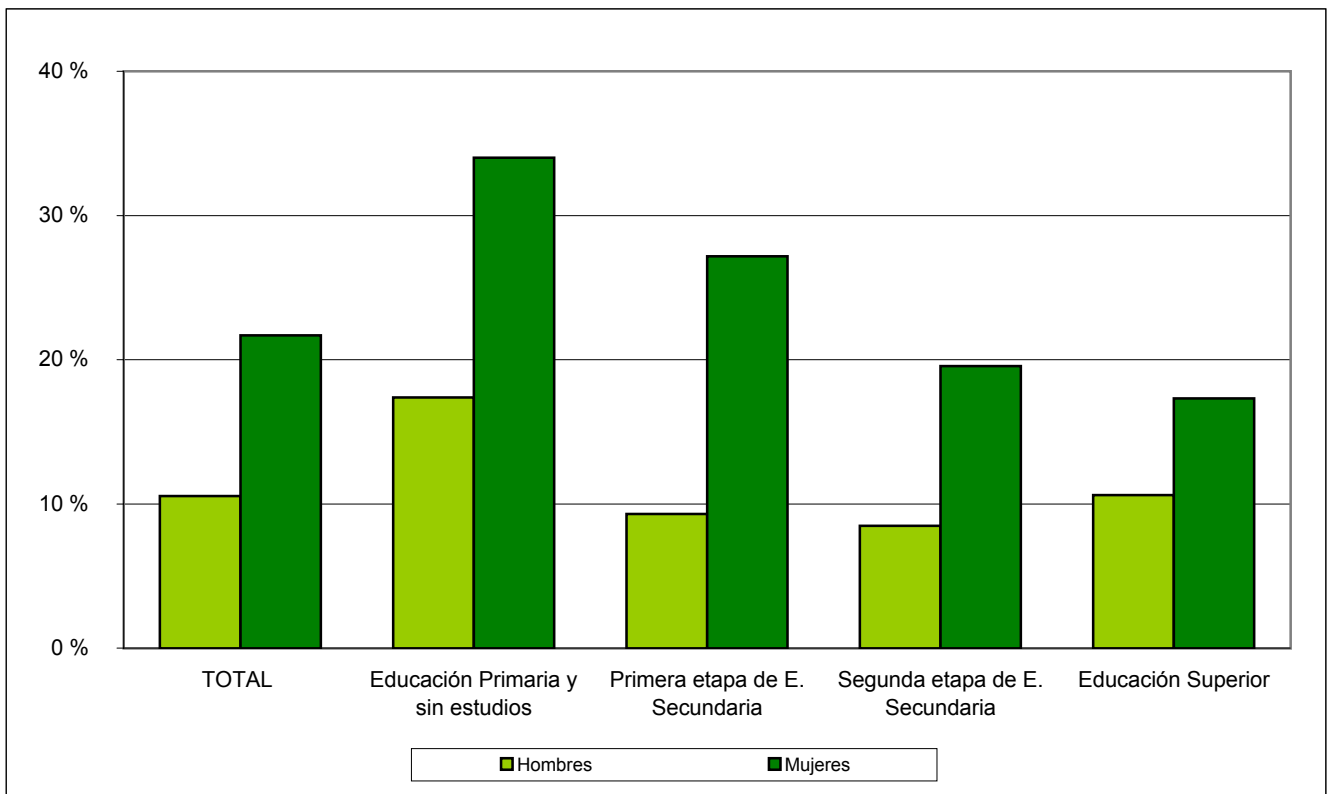
32.8. Tasa de actividad por sexo y grupos de edad, según nivel de formación



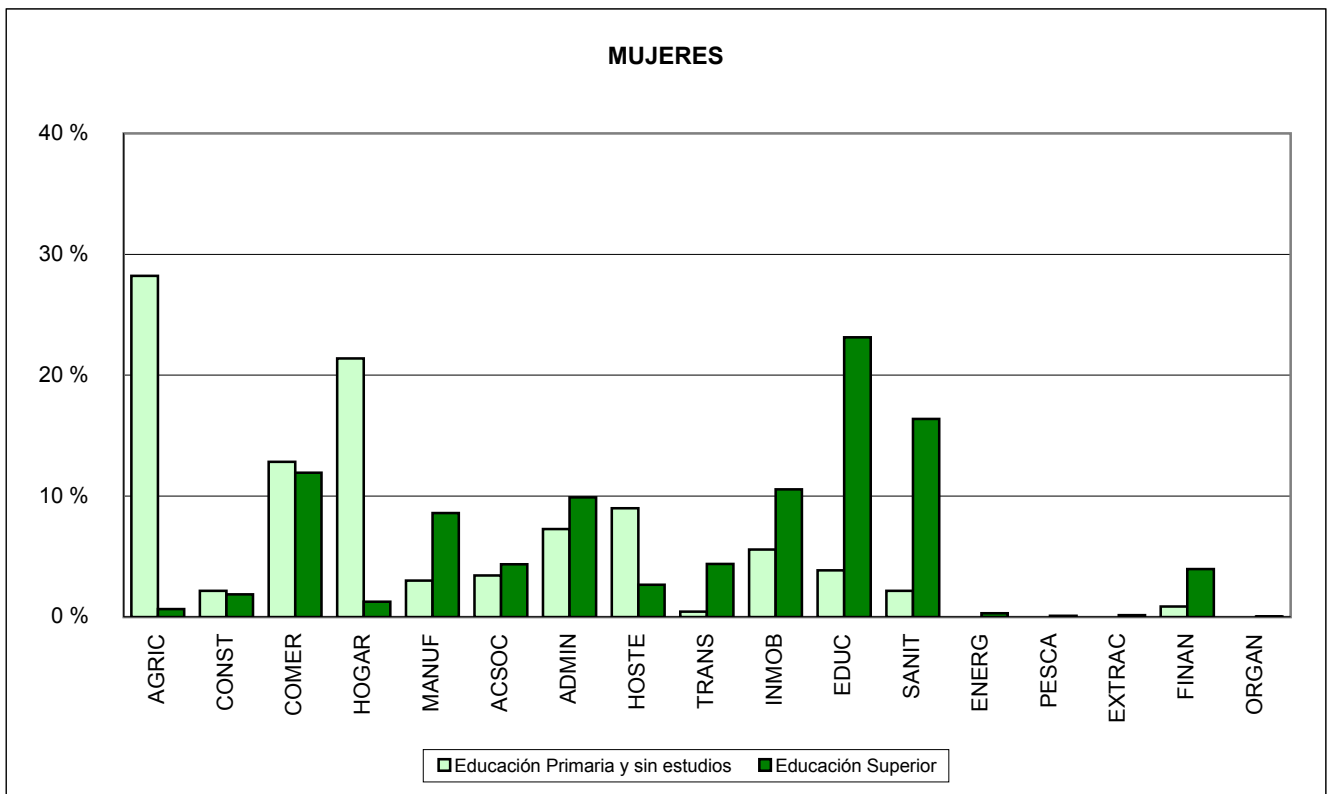
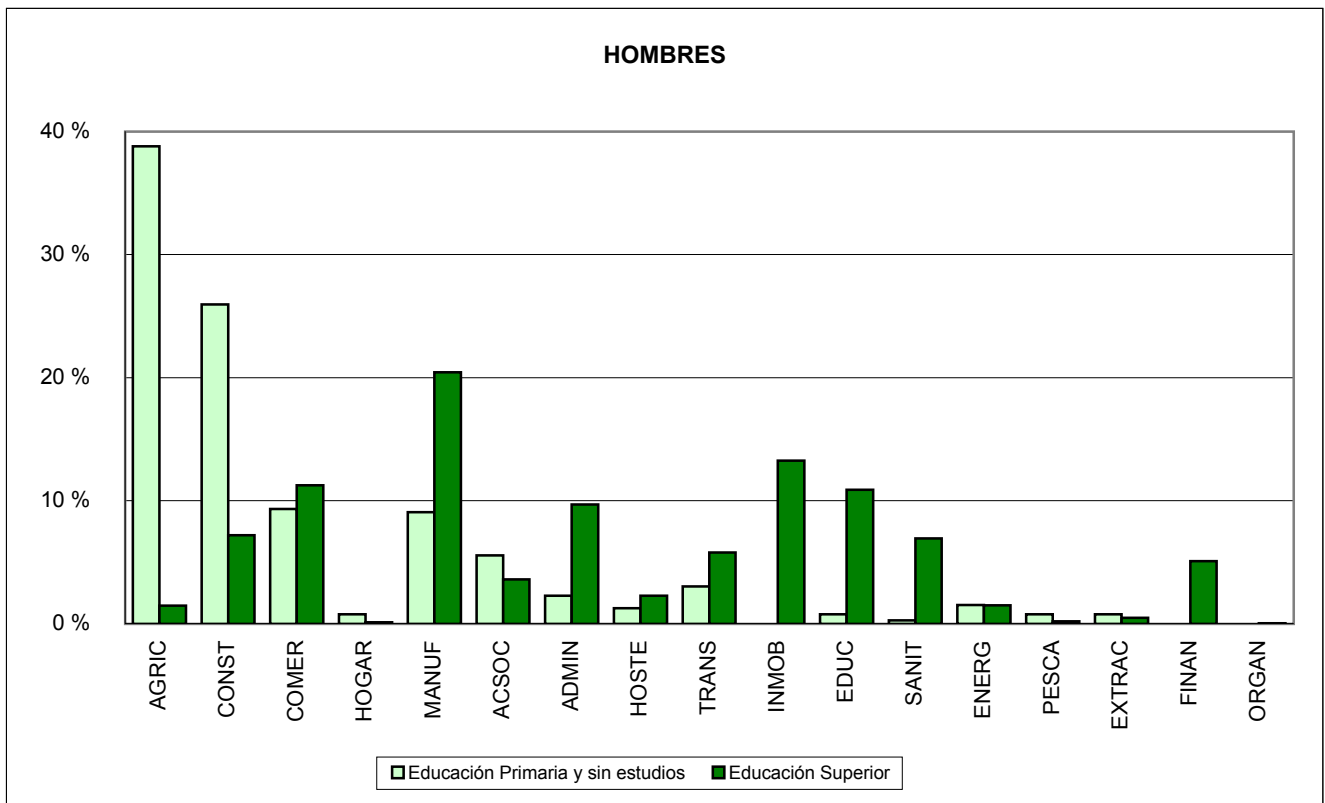
32.9. Tasa de paro por grupos de edad, según nivel de formación



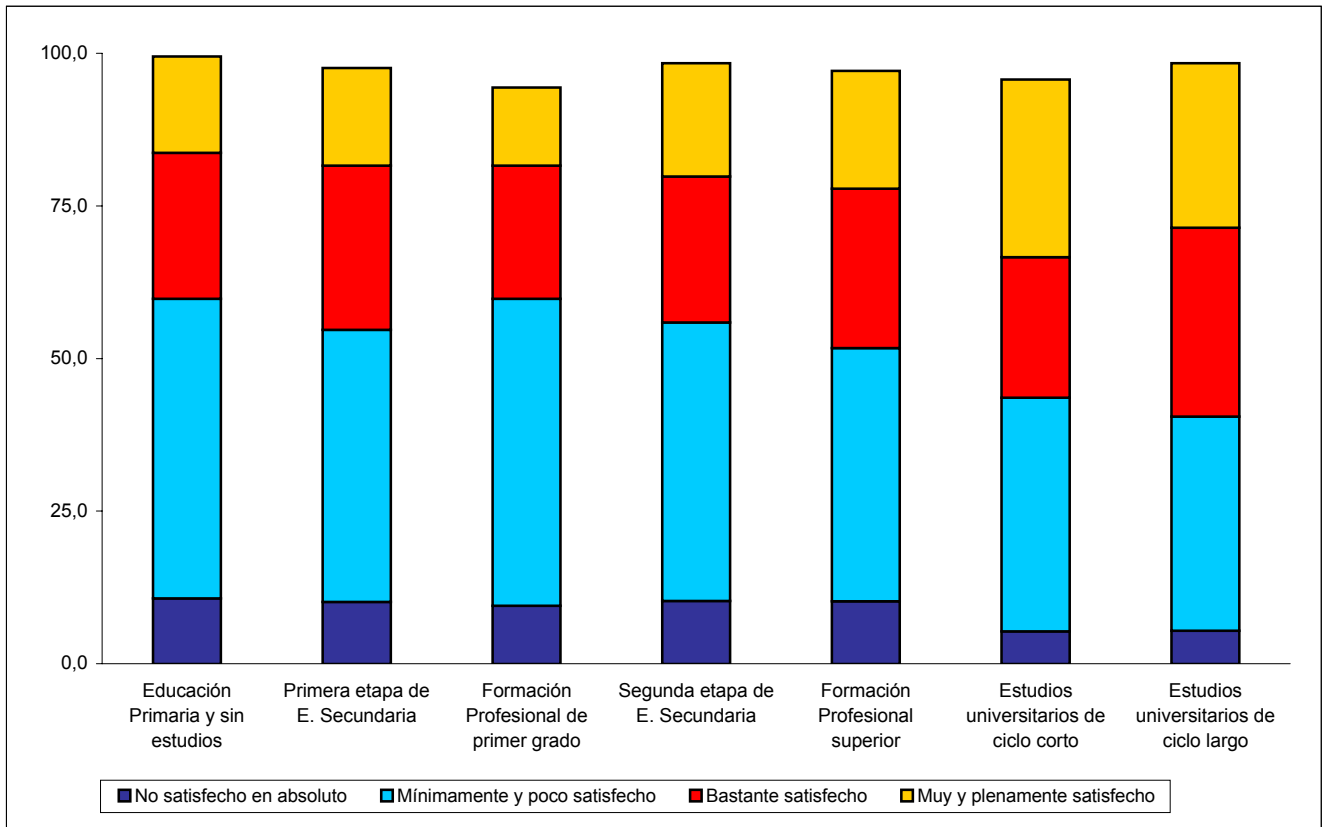
32.10. Tasa de paro del grupo 25 - 34 años, según nivel de formación



32.11. Distribución de los ocupados por rama de actividad, según nivel de formación



32.12. Grado de satisfacción en el trabajo



32.13. Índices de salarios netos mensuales

