

A1. EL CONTEXTO GEOGRÁFICO, DEMOGRÁFICO Y ECONÓMICO DE LA EDUCACIÓN

A1.0. Contenido, notas explicativas y fuentes de información

Se presentan en este capítulo distintos indicadores relacionados con factores contextuales que pueden influir en la actividad y en la situación de la educación. La información presentada es la siguiente:

- En las tablas A1.1 y A1.2, especialmente en esta última, se ofrece una selección de datos estadísticos indicativos del *contexto geográfico, demográfico y económico*, junto con un *resumen de indicadores significativos de la propia actividad educativa* y que aparecerán desarrollados en posteriores capítulos. Se pretende facilitar una visión conjunta y relacionable sobre la situación de la educación y su contexto en cada una de las comunidades autónomas. A partir de la información contenida en la tabla A1.2 se han elaborado los gráficos A1.6 a A1.10, en los cuales se representan algunas relaciones entre indicadores de contexto y de la actividad educativa.
- En la tabla A1.3, se proporciona el *nivel de formación de la población de 25 a 64 años*, indicador que expresa el *stock de capital humano* disponible en cada comunidad autónoma.
- En la tabla A1.4 se presenta información que relaciona la nacionalidad y el nivel de formación.
- En la tabla A1.5, figura el *peso que tiene la población joven (0 a 29 años)*, así como la distribución de esta población en grupos sexenales, ajustándose los cuatro primeros grupos a las edades teóricas de los niveles educativos del sistema. Completando la tabla A1.5, se facilita el gráfico A1.10 donde se muestra la estructura de la población de 0 a 24 años por sexo y edad y el nivel de escolarización existente en cada una de estas edades en el curso 2012-2013, a través de las pirámides normalizadas de la población de cada comunidad autónoma.

Se facilitan las siguientes precisiones técnicas sobre los datos estadísticos de este capítulo:

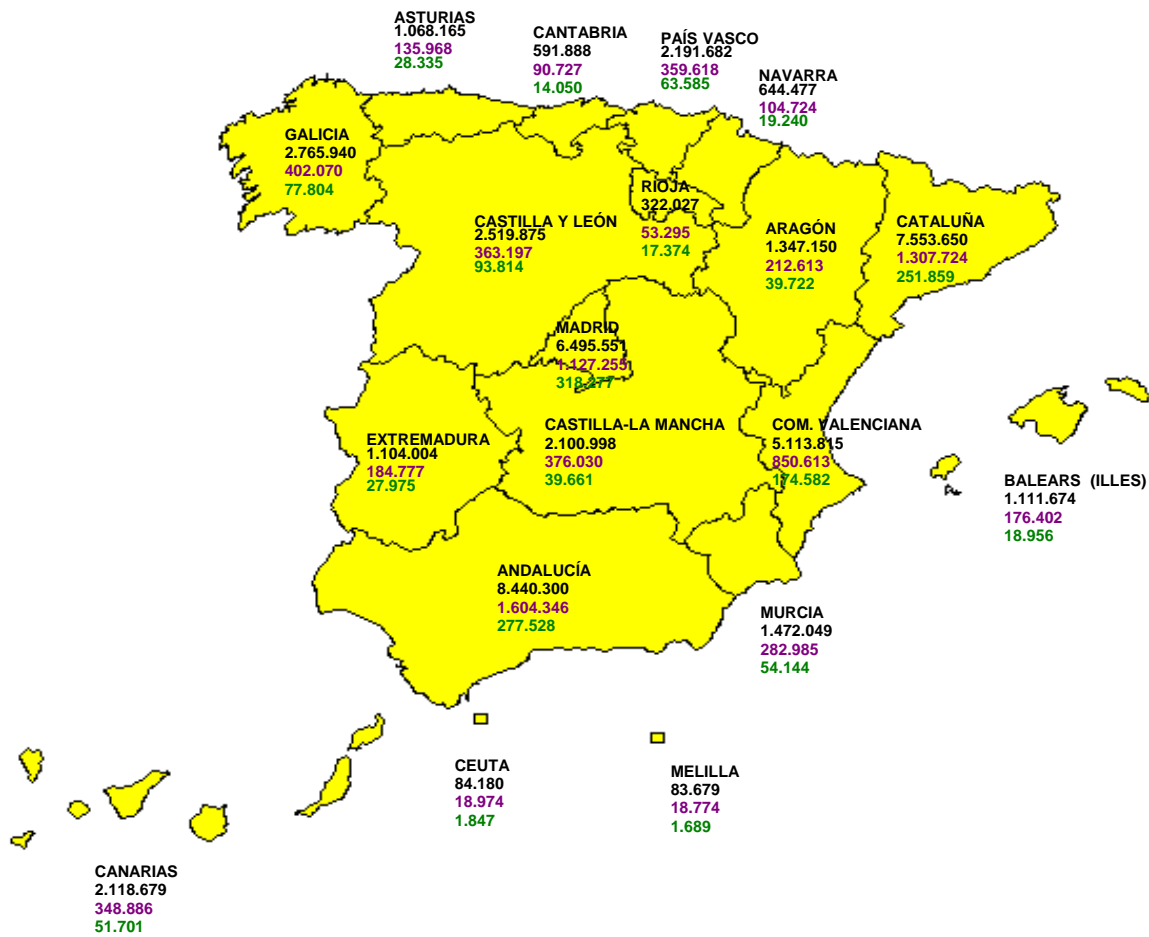
- El *porcentaje de población rural* se ha calculado como porcentaje de población en municipios menores de 2.000 habitantes. Para las comunidades autónomas Principado de Asturias, Galicia y Región de Murcia se refiere al porcentaje de población en entidades singulares de población menores de 2.000 habitantes.
- La *tasa de actividad* se define como el porcentaje de población de 16 y más años de edad que satisface las condiciones necesarias para su inclusión entre las personas ocupadas o paradas.
- La *tasa de paro* se define como el porcentaje de población activa que está sin trabajo, en busca de trabajo y disponible para trabajar.
- El porcentaje de *población adulta que ha completado estudios postobligatorios* se refiere a la población de 25 a 64 años con estudios de secundaria segunda etapa (bachiller y titulaciones de técnico de formación profesional) y titulaciones de enseñanza superior.
- La *tasa neta de escolarización* se define como la relación entre el alumnado de una edad, o grupo de edad que cursa la enseñanza considerada, respecto al total de población de la misma edad, o grupo de edad.
- La *esperanza de escolarización* a los 6 años en el sistema educativo no universitario indica el número medio de años de permanencia en los niveles anteriores a la universidad a partir de los 6 años, de acuerdo al nivel de escolarización existente en cada edad en el curso al que está referida la información. En este indicador no se tienen en cuenta los años de escolarización en E. Infantil ni en la modalidad de Educación a distancia, aunque sí se incluyen los Ciclos Formativos de Artes Plásticas y Diseño, las EE. Deportivas, las EE. Artísticas Superiores, las EE. Profesionales de Música y Danza (16 y más años), E. de Idiomas Nivel Avanzado (16 y más años), EE. Iniciales de Adultos y Secundaria para personas adultas.
- La *tasa de idoneidad en la edad del alumnado* se define como el porcentaje de alumnado que se encuentra matriculado en el curso que teóricamente corresponde a su edad.
- La *tasa bruta de graduados* se ha calculado como la relación entre el alumnado que termina las enseñanzas conducentes a las titulaciones citadas, independientemente de su edad, con la población total de la edad teórica a la que se debería terminar esa enseñanza/titulación.
- La *tasa bruta de población que supera la prueba de acceso a la universidad* es la relación entre el total de aprobados de las convocatorias de junio y septiembre respecto a la población de la edad teórica al comienzo del curso escolar de referencia. Para el cálculo de este indicador no se consideran las pruebas de acceso para mayores de 25 años, ni para mayores de 45 años, ni para mayores de 40 años con experiencia laboral.

- El contenido de las distintas categorías de *nivel de formación de la población adulta*, que se presentan en la tabla A1.3, se corresponde con el establecido en la Clasificación Nacional de Educación (CNED), y es el siguiente:
 - *Inferior a primera etapa de E. Secundaria*: Población que no ha completado la Educación Secundaria primera etapa. Incluye por lo tanto, desde analfabetos a personas que han completado bastantes años de escolaridad, aunque sin finalizar la equivalente a la escolaridad obligatoria.
 - *Primera etapa de E. Secundaria*: Graduado en Secundaria, Graduado Escolar, Bachiller Elemental y Certificado de Escolaridad. Incluye también la población que ha completado los programas de formación e inserción laboral correspondientes a este nivel.
 - *Segunda etapa de E. Secundaria*: Bachiller, título de Técnico (Ciclos Formativos de Grado Medio) y titulaciones equivalentes o asimilables. Incluye también la población que ha completado los programas de formación e inserción laboral correspondientes a este nivel.
 - *E. Superior y Doctorado*: Doctor, Licenciado, Título de Graduado, Diplomado universitario, Técnico Superior (Ciclos Formativos de Grado Superior) y titulaciones equivalentes o asimilables.
- El *P.I.B. per cápita* representado en los gráficos A1.6 y A1.7 se expresa para cada comunidad autónoma como su relación porcentual con el P.I.B. per cápita de España. En el cálculo del PIB se ha aplicado la nueva metodología derivada de la adopción del Sistema Europeo de Cuentas Nacionales y Regionales (SEC 2010).
- En las *pirámides de población* del gráfico A1.10 se representa la distribución de la población de 0 a 24 años por sexo y edad, obteniendo de esta forma una representación normalizada para el conjunto de comunidades autónomas.

Fuentes de Información:

- *Revisión del Padrón Municipal a 1 de enero de 2013*. INE. (Tabla A1.2: Población total, Densidad de población y Porcentaje de población rural y gráfico A1.8)
- *Cifras de Población*. INE. (Información de base para elaboración de la tabla A1.5. y Porcentaje de población de 0 a 29 años de tabla A1.2).
- *Contabilidad Regional de España* del INE. *Base 2010* Estimación avance del P.I.B. per cápita año 2013.
- Datos geográficos: INE a partir de datos facilitados por el IGN. (Extensión territorial en km² de la tabla A1.1)
- *Encuesta de Población Activa (EPA)*. INE, media anual de datos trimestrales 2013: Tasa de actividad, Tasa de paro y Población por nivel de formación (tablas A1.2, A1.3 y A1.4).
- *Estadística de las Enseñanzas no universitarias*. Curso 2012-2013. Ministerio de Educación, Cultura y Deporte.
- *Estadística de Estudiantes Universitarios y Estadística de Personal de Universidades*. Curso 2012-2013. S.G. de Coordinación y Seguimiento Universitario del Ministerio de Educación, Cultura y Deporte.
- *Estadística de Pruebas de Acceso a la Universidad*. Año 2013. S.G. de Coordinación y Seguimiento Universitario del Ministerio de Educación, Cultura y Deporte.

A1.1. La población y el alumnado



ESPAÑA

Población: 47.129.783

Alumnado de enseñanzas de régimen general no universitarias: 8.019.447

Alumnado de enseñanza universitaria (1): 1.572.184

(1) Incluye el alumnado de Primer y Segundo ciclo, Máster oficial, Grado y Doctorado.

A1.2. La educación y el contexto

(continúa)

	Extensión Territorial (Km2)	Población total	Densidad de población	Porcentaje de población de 0 a 29 años	Porcentaje de población rural	PIB per cápita (euros)	Tasa de actividad	Tasa de paro	% de población adulta que ha completado estudios post-obligatorios (1)
TOTAL	505.968	47.129.783	93,1	31,2	9,6	22.519	60,0	26,1	55,4
Andalucía	87.597	8.440.300	96,4	34,4	3,5	16.843	58,8	36,2	47,0
Aragón	47.720	1.347.150	28,2	29,3	16,7	24.693	59,1	21,4	59,7
Asturias (Principado de)	10.602	1.068.165	100,7	24,1	26,6	20.035	52,4	24,1	59,9
Balears (Illes)	4.992	1.111.674	222,7	32,6	1,2	23.625	66,2	22,3	53,8
Canarias	7.447	2.118.679	284,5	32,1	0,6	19.312	62,2	33,7	49,8
Cantabria	5.327	591.888	111,1	27,9	8,5	20.661	56,1	20,4	63,2
Castilla y León	94.227	2.519.875	26,7	26,7	26,3	21.395	55,0	21,7	57,2
Castilla-La Mancha	79.462	2.100.998	26,4	33,2	14,8	18.273	59,5	30,0	46,8
Cataluña	32.091	7.553.650	235,4	31,4	4,7	26.512	63,1	23,1	56,0
Comunitat Valenciana	23.254	5.113.815	219,9	31,2	4,1	19.695	59,7	28,1	52,6
Extremadura	41.635	1.104.004	26,5	32,2	20,0	15.497	56,0	33,9	40,0
Galicia	29.575	2.765.940	93,5	26,1	49,2	19.893	54,2	22,0	51,2
Madrid (Comunidad de)	8.028	6.495.551	809,1	31,7	0,7	30.678	64,5	19,8	70,5
Murcia (Región de)	11.314	1.472.049	130,1	35,5	14,8	18.392	61,4	29,0	47,9
Navarra (Comunidad Foral de)	10.390	644.477	62,0	31,0	14,8	27.795	60,2	17,9	64,2
País Vasco	7.230	2.191.682	303,1	27,5	5,2	29.313	57,4	16,6	68,1
Rioja (La)	5.045	322.027	63,8	30,1	12,9	24.426	59,3	20,0	58,6
Ceuta	19	84.180	4.321,4	41,6	0,0	18.455	60,3	34,8	46,6
Melilla	13	83.679	6.240,0	44,6	0,0	16.836	59,2	32,4	46,6

(1) El dato de Ceuta y Melilla corresponde a la situación conjunta para ambas ciudades autónomas.

A1.2. La educación y el contexto

(continuación)

ENSEÑANZA DE RÉGIMEN GENERAL NO UNIVERSITARIA											
Alumnado			Profesorado		Nº medio alumnos /unidad en E. Primaria	Tasas netas de escolarización		Esperanza de escolarización a los 6 años (1)	Tasa de idoneidad a los 12 años	Tasa bruta de graduados (2)	
Total	% Enseñanza pública	Ambos sexos	% Mujeres	2 años		17 años	Bachillerato			Técnico	
TOTAL	8.019.447	68,1	665.334	71,1	21,6	51,8	91,8	14,1	84,4	52,2	22,4
Andalucía	1.604.346	75,0	125.257	67,5	22,1	57,5	97,5	14,0	83,6	48,8	21,2
Aragón	212.613	68,2	18.835	71,0	19,9	52,5	88,9	13,9	80,9	51,1	25,3
Asturias (Principado de)	135.968	71,0	13.265	71,6	19,7	26,3	90,6	14,2	86,1	64,3	29,8
Baleares (Illes)	176.402	65,2	15.700	73,3	21,7	33,5	78,6	13,2	78,2	41,6	17,5
Canarias	348.886	77,1	27.035	70,1	21,7	12,8	86,0	14,3	80,0	51,6	21,1
Cantabria	90.727	69,5	8.774	70,2	20,6	59,4	89,8	14,4	87,9	54,9	28,3
Castilla y León	363.197	67,8	34.643	68,9	18,4	31,1	92,9	14,5	83,0	57,7	25,4
Castilla-La Mancha	376.030	82,4	31.284	67,8	20,0	52,3	89,5	14,1	80,4	47,4	22,8
Cataluña	1.307.724	66,1	106.988	75,6	22,9	55,8	90,6	13,9	91,2	49,8	24,5
Comunitat Valenciana	850.613	67,8	66.128	69,5	22,0	40,9	88,8	14,1	82,5	47,3	26,6
Extremadura	184.777	80,0	16.390	66,6	18,3	23,6	89,4	14,0	84,2	50,2	21,0
Galicia	402.070	72,1	39.297	71,2	19,3	61,9	93,0	14,4	85,2	57,3	23,1
Madrid (Comunidad de)	1.127.255	54,7	87.099	74,5	23,3	67,4	92,6	13,8	84,1	59,2	17,5
Murcia (Región de)	282.985	72,3	24.011	69,0	22,1	29,6	86,3	13,8	79,1	51,0	18,3
Navarra (Comunidad Foral de)	104.724	64,4	9.871	69,2	19,9	16,3	91,1	13,9	84,5	52,0	20,4
País Vasco	359.618	50,7	33.296	73,3	21,0	92,4	98,2	15,1	87,2	68,3	24,6
Rioja (La)	53.295	67,1	4.580	70,7	21,8	51,1	91,9	14,1	87,0	48,4	24,5
Ceuta	18.974	78,2	1.450	66,9	26,4	15,1	86,0	14,5	76,4	33,5	17,8
Melilla	19.243	83,9	1.431	68,3	26,7	34,1	80,6	14,0	84,7	39,4	13,0

(1) Se incluyen las Enseñanzas de Régimen General no universitarias, C.F. de Artes Plásticas y Diseño, EE. Deportivas, las Enseñanzas Artísticas Superiores, las EE. Profesionales de Música y Danza (16 y más años), E. de Idiomas Nivel Avanzado (16 y más años), EE. Iniciales de Adultos y Secundaria para personas adultas.

(2) Datos del curso 2011-12.

A1.2. La educación y el contexto

(conclusión)

ENSEÑANZA UNIVERSITARIA									
	Alumnado (1)	Profesorado (2)		Tasa bruta de población que supera la prueba de acceso a la Universidad	Tasa neta de escolarización (18-22 años)	Tasa bruta de graduados (3)			
	Total	Ambos sexos	% Mujeres			Diplomatura	Licenciatura	Grado	Máster Oficial
TOTAL	1.572.184	115.332	39,4	50,9	31,0	8,4	20,1	16,3	12,1
Andalucía	277.528	17.403	38,1	50,6	31,2	8,9	18,7	4,4	8,8
Aragón	39.722	3.911	42,0	53,6	28,8	11,8	16,8	9,7	8,7
Asturias (Principado de)	28.335	1.967	39,1	48,8	29,7	14,0	17,9	12,8	8,1
Balears (Illes)	18.956	1.334	41,8	39,8	23,4	4,1	5,6	9,0	3,9
Canarias	51.701	3.311	37,7	44,7	31,8	5,8	9,1	7,1	3,1
Cantabria	14.050	1.352	34,3	51,7	32,6	9,5	13,9	10,1	7,5
Castilla y León	93.814	7.155	43,6	53,3	33,8	13,2	24,7	41,7	13,6
Castilla-La Mancha	39.661	2.170	41,9	43,9	32,6	2,3	5,1	8,4	2,4
Cataluña	251.859	20.148	37,2	47,2	29,9	4,4	15,4	21,1	12,0
Comunitat Valenciana	174.582	12.421	38,3	47,9	30,4	10,4	21,0	11,3	12,8
Extremadura	27.975	1.886	35,9	50,6	34,4	6,4	9,9	11,4	5,9
Galicia	77.804	5.364	40,3	50,8	35,0	7,8	18,1	14,2	10,9
Madrid (Comunidad de)	318.277	22.725	40,7	54,0	30,1	8,1	33,3	30,1	19,3
Murcia (Región de)	54.144	3.627	34,8	47,0	27,8	7,3	15,0	27,0	11,0
Navarra (Comunidad Foral de)	19.240	2.447	38,9	51,2	27,7	7,9	22,7	18,6	18,2
País Vasco	63.585	5.412	42,0	66,0	34,3	8,3	26,7	17,5	12,6
Rioja (La)	17.374	450	43,3	47,3	31,1	7,9	10,4	8,5	2,9
Ceuta (4)	1.847	x	x	x	35,7	x	x	x	x
Melilla (4)	1.689	x	x	x	31,7	x	x	x	x
Universidades no presenciales	-	2.249	45,5	-	-	-	-	-	-

(1) Se incluye el alumnado de 1.º, 2.º y 3.º ciclo universitario, Máster oficial, Grados y Doctorado.

(2) Profesorado de los centros propios de la universidad por CA de ubicación del rectorado.

(3) Los titulados universitarios se han clasificado por ubicación del rectorado de la universidad. Por este motivo, la tasa de Andalucía engloba Ceuta y Melilla, y la de la Comunidad de Madrid la provincia de Guadalajara.

(4) El profesorado de los centros propios de la universidad está incluido en Andalucía, ya que pertenecen a universidades de dicha Comunidad Autónoma.

A1.3. El nivel de formación de la población. Año 2013 (1) (2)

	Inferior a 1.ª etapa E. Secundaria			1.ª etapa E. Secundaria			2.ª etapa E. Secundaria			E. Superior		
	Pob. 25 a 64 años	Pob. 25 a 34 años	Pob. 55 a 64 años	Pob. 25 a 64 años	Pob. 25 a 34 años	Pob. 55 a 64 años	Pob. 25 a 64 años	Pob. 25 a 34 años	Pob. 55 a 64 años	Pob. 25 a 64 años	Pob. 25 a 34 años	Pob. 55 a 64 años
AMBOS SEXOS												
TOTAL	15,2	7,6	36,5	29,4	27,6	26,2	21,7	23,7	17,2	33,7	41,1	20,2
Andalucía	19,3	8,4	46,8	33,6	36,1	22,9	19,7	23,5	13,5	27,3	32,1	16,7
Aragón	14,6	8,7	33,9	25,7	20,7	27,2	24,9	26,7	17,7	34,8	43,9	21,2
Asturias	13,5	6,3	32,6	26,6	22,2	25,5	22,2	22,5	18,1	37,7	49,0	23,8
Balears (Illes)	12,4	9,6	30,6	33,8	29,8	33,8	27,0	29,9	20,0	26,8	30,7	15,5
Canarias	20,7	10,0	43,1	29,5	29,5	22,1	22,5	25,4	16,6	27,3	35,0	18,2
Cantabria	8,5	2,3	24,1	28,4	22,8	30,2	26,0	27,6	23,7	37,2	47,2	22,0
Castilla y León	13,5	6,4	30,3	29,3	25,6	31,3	23,5	26,0	18,0	33,7	41,9	20,4
Castilla-La Mancha	17,4	7,6	43,9	35,8	34,8	28,5	20,6	24,6	13,0	26,2	33,1	14,6
Cataluña	17,9	10,7	40,4	26,0	25,9	21,3	21,2	19,8	19,6	34,8	43,7	18,7
Comunitat Valenciana	15,6	7,8	37,4	31,8	28,2	28,5	21,8	24,8	15,7	30,8	39,2	18,4
Extremadura	16,7	3,4	43,5	43,3	41,3	31,9	15,5	20,6	10,4	24,5	34,7	14,2
Galicia	11,7	3,3	32,4	37,0	30,3	36,8	19,1	23,2	13,6	32,1	43,1	17,2
Madrid	8,8	4,9	24,4	20,7	17,0	25,1	24,5	25,7	21,5	46,0	52,5	29,0
Murcia	18,9	13,8	39,6	33,2	35,1	27,4	19,7	20,9	14,2	28,2	30,1	18,8
Navarra	9,8	6,9	26,6	25,9	20,9	29,4	23,9	24,8	20,7	40,3	47,4	23,4
País Vasco	9,2	3,2	27,2	22,7	14,4	23,6	21,3	21,0	20,3	46,8	61,5	28,8
Rioja (La)	13,2	4,8	40,1	28,1	26,3	21,8	23,4	25,7	18,8	35,2	43,2	19,3
Ceuta y Melilla	26,5	21,9	38,7	27,0	39,3	17,3	22,0	16,3	23,1	24,6	22,4	20,9
HOMBRES												
TOTAL	14,8	8,3	33,3	31,8	33,0	26,1	21,4	23,0	17,4	32,0	35,7	23,2
Andalucía	18,9	10,0	43,0	35,8	40,6	23,4	19,3	21,8	13,5	26,0	27,7	20,2
Aragón	14,4	9,7	31,3	28,2	25,1	27,5	25,2	27,9	17,0	32,1	37,3	24,2
Asturias	12,7	7,4	28,4	28,9	26,3	25,9	21,5	21,5	16,6	36,9	44,7	29,1
Balears (Illes)	12,1	11,1	26,8	36,1	33,1	33,4	26,9	29,6	20,1	24,9	26,2	19,7
Canarias	22,7	11,6	42,9	30,7	33,7	20,7	21,3	24,2	17,8	25,3	30,4	18,5
Cantabria	7,1	2,5	18,8	31,0	27,3	28,9	26,0	26,6	25,8	35,9	43,6	26,5
Castilla y León	13,9	7,6	29,8	31,6	31,5	28,8	23,5	25,5	19,7	31,0	35,4	21,7
Castilla-La Mancha	17,1	9,6	40,1	38,7	40,3	28,5	19,9	23,3	14,7	24,3	26,9	16,7
Cataluña	17,4	10,4	36,6	29,7	32,5	22,5	21,0	20,2	19,5	31,9	36,9	21,4
Comunitat Valenciana	15,4	8,8	34,9	33,9	34,7	27,3	20,7	21,9	15,8	30,0	34,6	22,1
Extremadura	16,5	4,1	42,1	46,5	48,1	32,7	15,2	21,1	11,5	21,8	26,7	13,8
Galicia	10,5	4,2	27,6	40,5	37,1	37,9	19,5	23,1	14,9	29,6	35,5	19,6
Madrid	7,6	3,9	21,4	22,3	21,1	25,5	24,1	25,9	21,4	46,0	49,1	31,7
Murcia	19,0	15,2	36,1	34,8	41,5	27,0	19,6	20,1	14,5	26,6	23,2	22,5
Navarra	9,3	4,8	23,4	26,9	25,9	27,4	25,0	28,6	22,2	38,8	40,7	27,1
País Vasco	8,2	4,0	22,9	24,5	18,6	21,9	21,1	22,0	19,2	46,1	55,4	36,0
Rioja (La)	12,4	4,5	36,6	31,0	32,2	21,3	23,0	23,8	18,6	33,6	39,5	23,4
Ceuta y Melilla	21,9	23,5	26,7	28,0	45,4	15,7	27,2	15,4	32,5	22,9	15,7	25,1
MUJERES												
TOTAL	15,6	7,0	39,5	26,9	22,2	26,2	22,1	24,3	16,9	35,4	46,5	17,4
Andalucía	19,7	6,7	50,5	31,5	31,5	22,5	20,2	25,3	13,5	28,7	36,5	13,5
Aragón	14,8	7,7	36,4	23,1	16,1	26,9	24,5	25,5	18,4	37,6	50,7	18,3
Asturias	14,3	5,2	36,6	24,4	17,9	25,1	22,9	23,6	19,4	38,4	53,3	18,9
Balears (Illes)	12,8	8,2	34,4	31,4	26,4	34,2	27,1	30,2	19,9	28,7	35,2	11,4
Canarias	18,7	8,5	43,2	28,2	25,4	23,5	23,7	26,6	15,5	29,3	39,5	17,8
Cantabria	9,9	2,2	29,1	25,7	18,3	31,5	25,9	28,7	21,7	38,5	50,8	17,7
Castilla y León	13,0	5,2	30,8	26,9	19,3	33,9	23,5	26,6	16,3	36,6	48,8	19,0
Castilla-La Mancha	17,7	5,4	47,8	32,7	28,8	28,4	21,3	26,0	11,3	28,3	39,9	12,5
Cataluña	18,5	11,0	44,0	22,3	19,3	20,2	21,4	19,3	19,6	37,7	50,4	16,2
Comunitat Valenciana	15,9	6,7	39,9	29,6	21,6	29,7	22,9	27,9	15,5	31,7	43,9	14,9
Extremadura	16,9	2,8	45,1	39,9	34,1	31,1	15,8	20,0	9,2	27,4	43,1	14,6
Galicia	13,0	2,4	36,9	33,6	23,4	35,9	18,8	23,4	12,4	34,7	50,8	14,8
Madrid	9,9	5,7	27,0	19,3	13,1	24,9	24,8	25,5	21,5	46,0	55,7	26,6
Murcia	18,8	12,4	42,9	31,6	28,4	27,9	19,8	21,8	13,9	29,8	37,4	15,3
Navarra	10,4	9,0	29,8	25,0	15,8	31,4	22,6	21,0	19,1	41,9	54,2	19,7
País Vasco	10,1	2,3	31,3	21,0	10,1	25,3	21,5	20,0	21,4	47,5	67,6	22,1
Rioja (La)	14,1	5,2	43,7	25,1	20,3	22,3	23,9	27,7	18,9	36,8	46,8	15,1
Ceuta y Melilla	31,4	20,4	52,5	25,9	33,0	19,1	16,3	17,3	12,2	26,4	29,3	16,1

(1) Los resultados están basados en medias anuales de datos trimestrales.

(2) Los datos deben ser tomados con precaución, pues los derivados de tamaños muestrales pequeños están afectados por fuertes errores de muestreo.

A1.4. Distribución de la población de 16 y más años según nivel de formación alcanzado, por nacionalidad. Año 2013

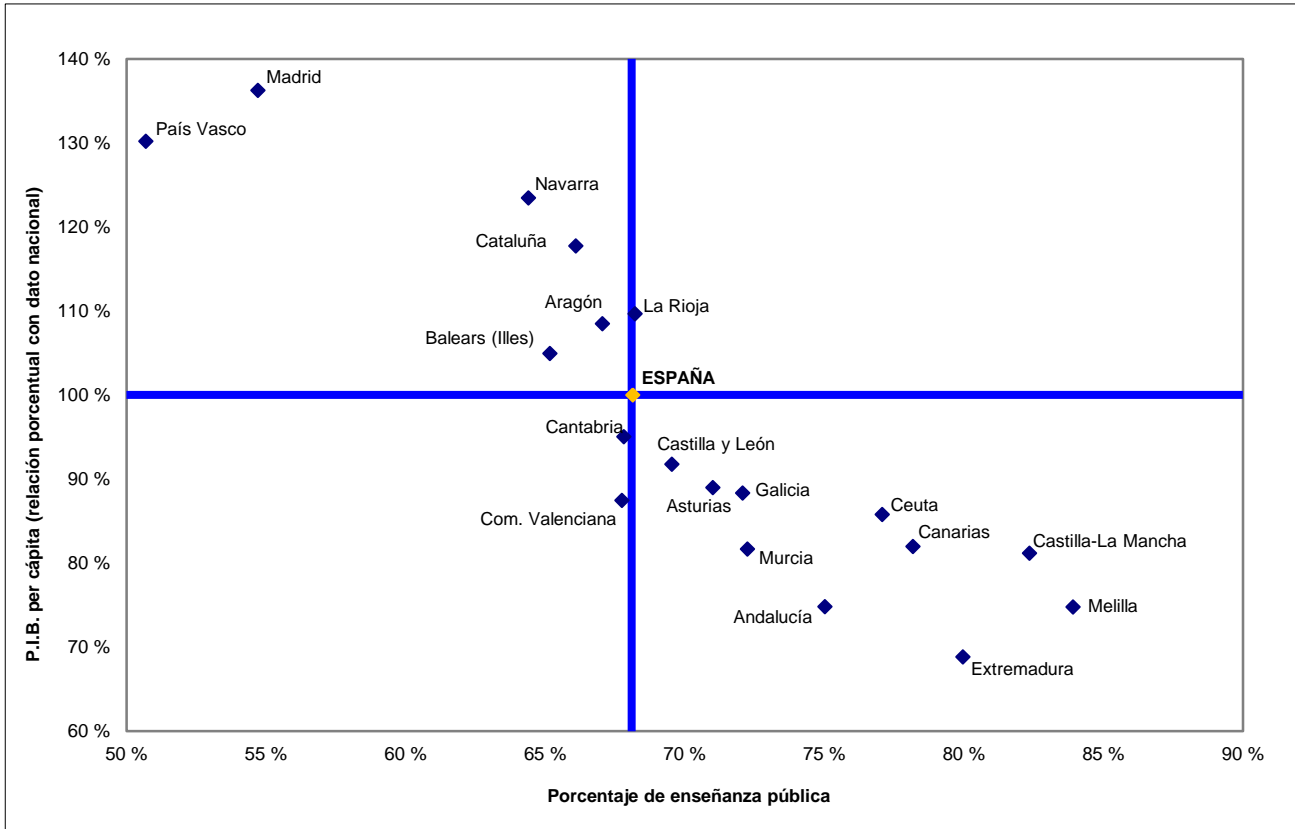
	E. Primaria o inferior	E. Secundaria 1.ª etapa	E. Secundaria 2.ª etapa	E. Superior
Total	27,0	26,5	20,0	26,5
Española	27,8	26,8	18,4	27,0
Resto de Europa	10,4	22,9	33,8	32,9
Resto del mundo	27,9	25,5	28,3	18,3

A1.5. La estructura de la población joven (1)

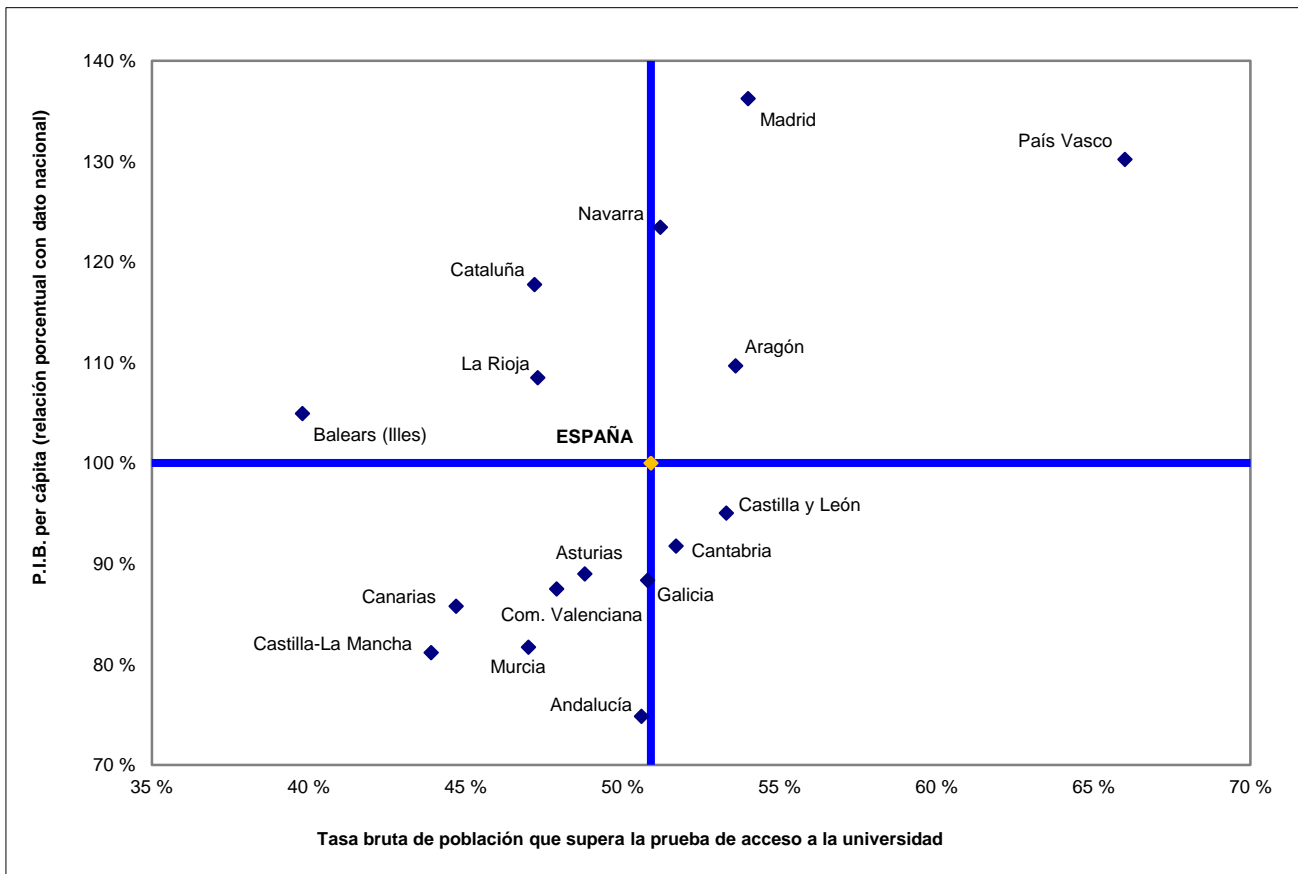
	Porcentaje de población de 0 a 29 años	Porcentaje respecto a la población de 0 a 29 años				
		De 0 a 5	De 6 a 11	De 12 a 17	De 18 a 23	De 24 a 29
TOTAL	31,2	20,0	19,5	17,8	19,3	23,4
Andalucía	34,4	19,6	19,5	18,2	20,1	22,7
Aragón	29,3	20,1	19,3	17,8	19,2	23,7
Asturias (Principado de)	24,1	18,8	18,1	17,2	19,5	26,4
Baleares (Illes)	32,6	19,7	19,0	17,2	18,8	25,3
Canarias	32,1	17,2	19,3	18,6	20,2	24,8
Cantabria	27,9	20,3	19,5	17,3	18,8	24,1
Castilla y León	26,7	18,2	18,4	18,1	20,5	24,8
Castilla-La Mancha	33,2	19,3	18,8	18,2	20,2	23,4
Cataluña	31,4	21,4	20,2	17,7	18,1	22,6
Comunitat Valenciana	31,2	20,1	19,9	18,0	19,2	22,9
Extremadura	32,2	17,5	18,0	18,7	22,0	23,7
Galicia	26,1	18,7	18,3	17,4	20,3	25,4
Madrid (Comunidad de)	31,7	21,3	19,6	17,0	18,2	23,9
Murcia (Región de)	35,5	20,5	20,1	18,3	19,1	22,0
Navarra (Comunidad Foral de)	31,0	21,0	20,2	18,4	18,4	22,0
País Vasco	27,5	21,4	20,2	17,8	17,8	22,8
Rioja (La)	30,1	20,6	19,7	18,0	18,9	22,8
Ceuta	41,6	21,6	19,8	17,5	19,4	21,7
Melilla	44,6	23,3	19,7	18,1	18,6	20,3

(1) Cifras de población a 1 de enero de 2013. INE.

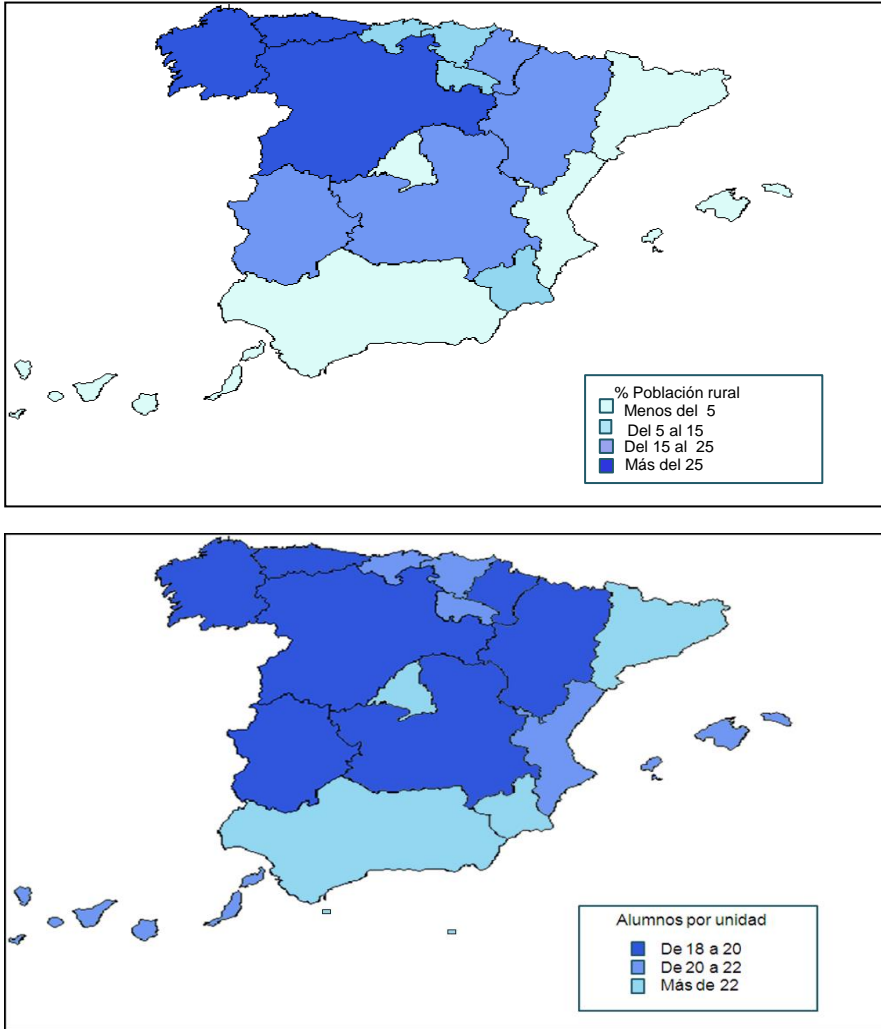
A1.6. El P.I.B. per cápita y el porcentaje de enseñanza pública no universitaria



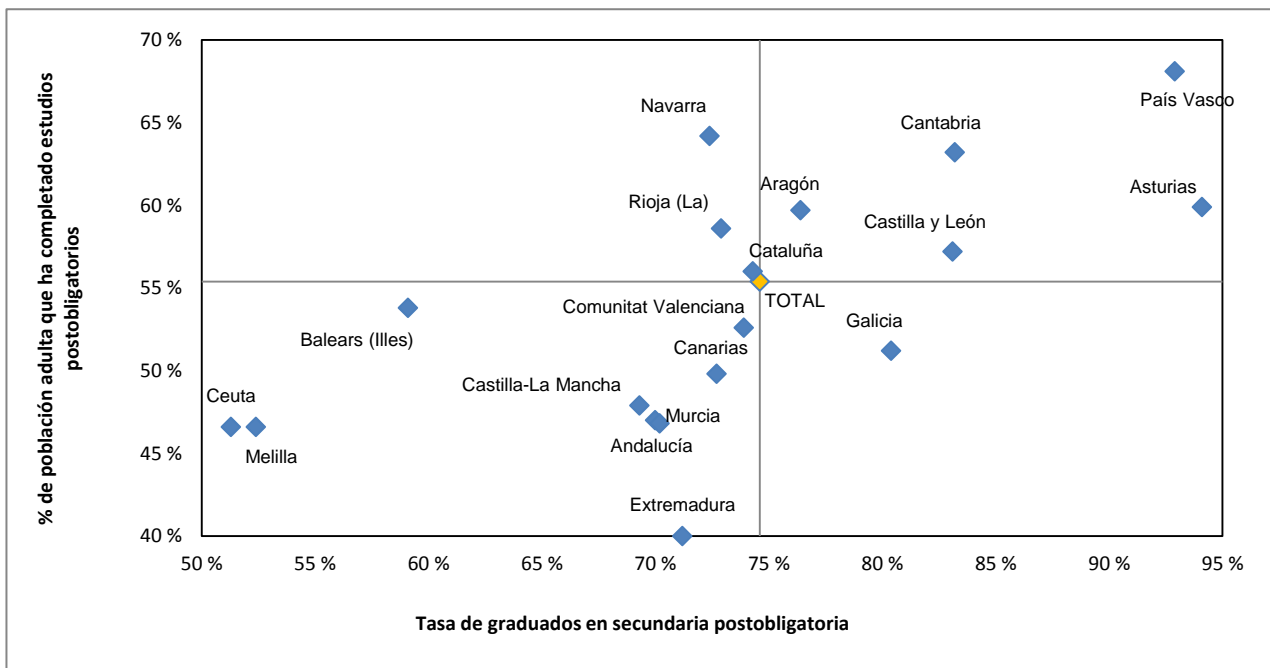
A1.7. El P.I.B. per cápita y la tasa bruta de población que supera la prueba de acceso a la universidad



A1.8. El porcentaje de población rural y el número medio de alumnos por unidad en E. Primaria

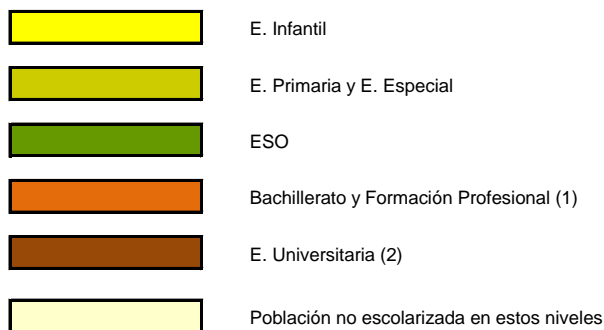
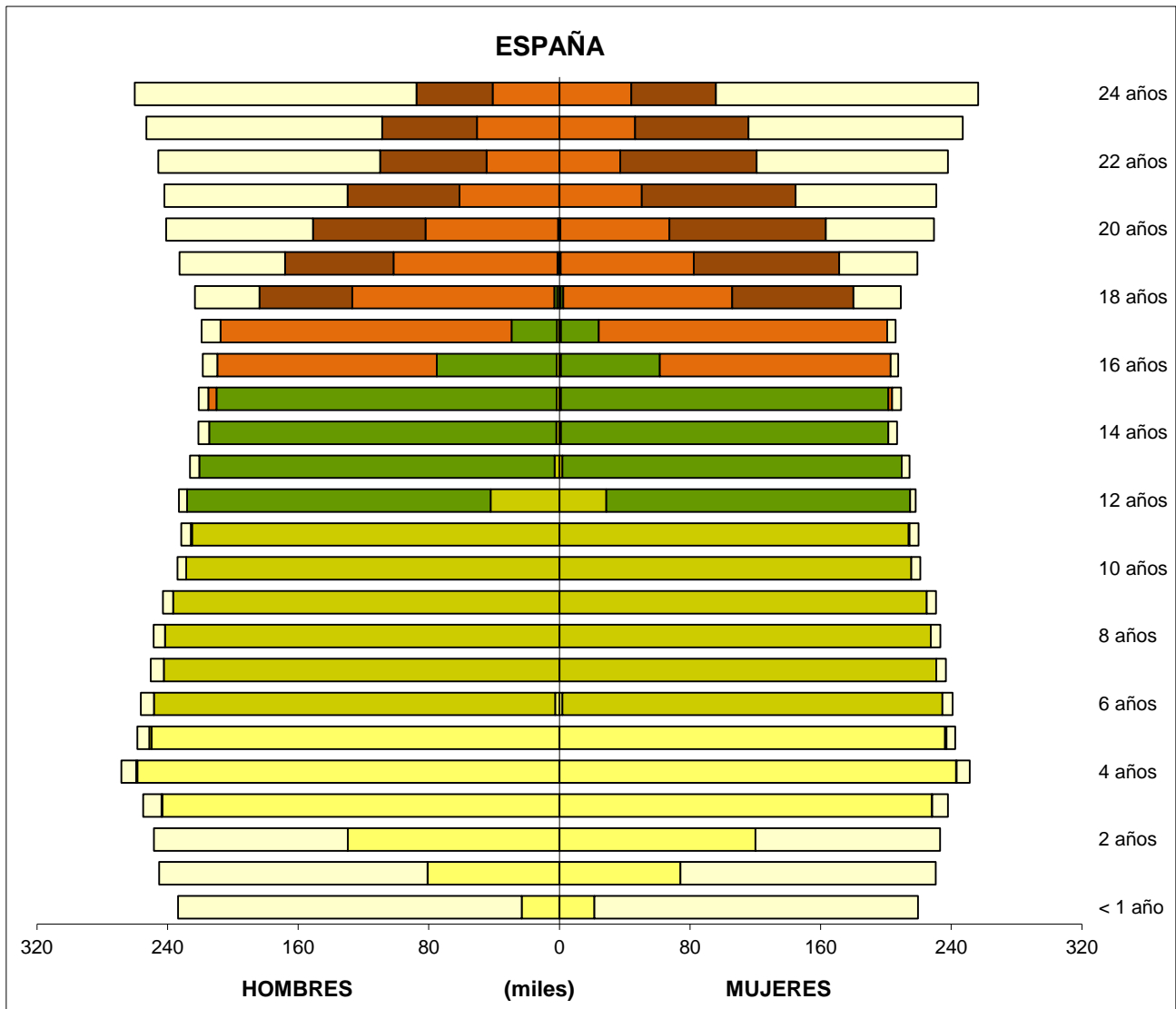


A1.9. El porcentaje de población adulta que ha completado estudios postobligatorios y la tasa de graduados en el curso 2011-12 en secundaria postobligatoria



A1.10. Escolarización de la población (miles de personas) por edad y sexo

(continúa)

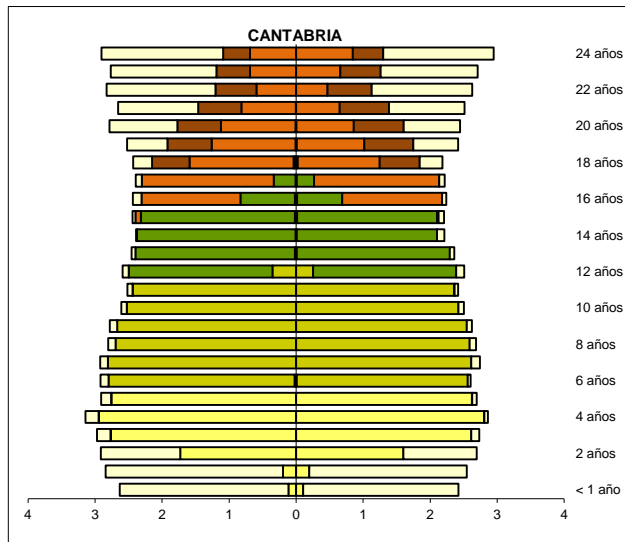
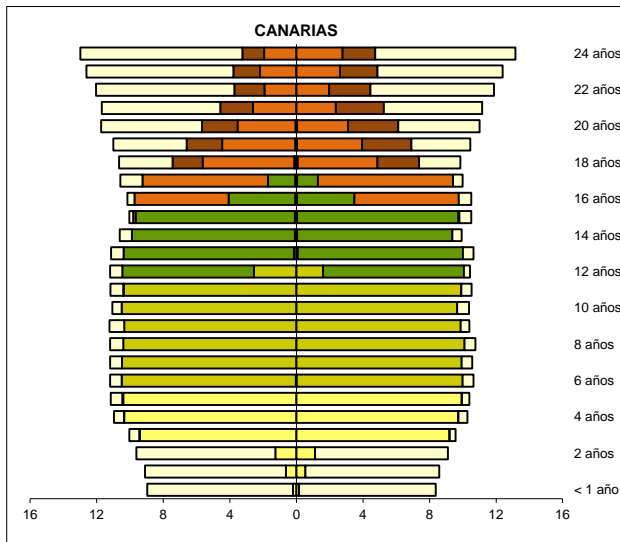
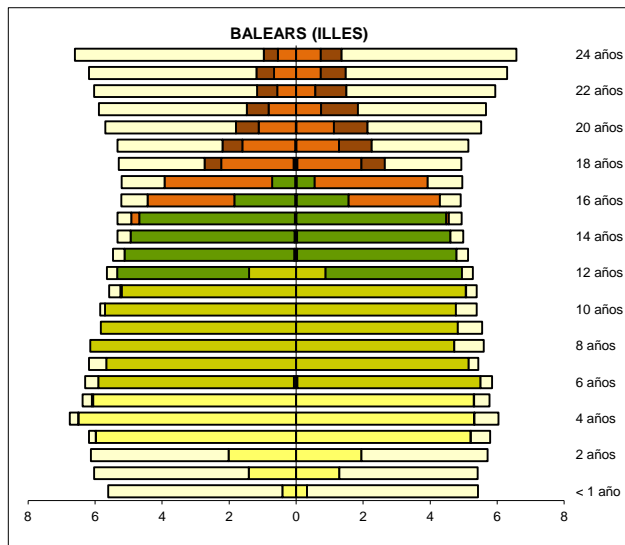
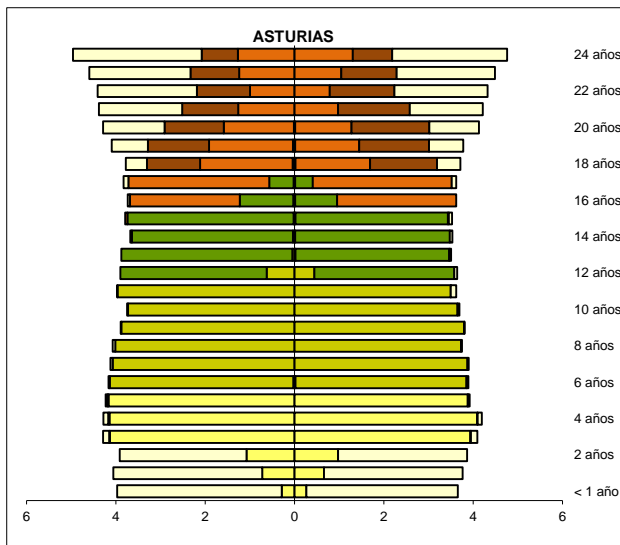
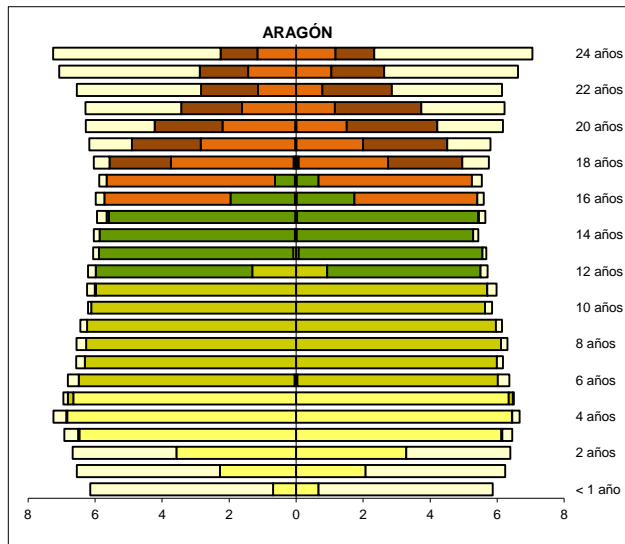
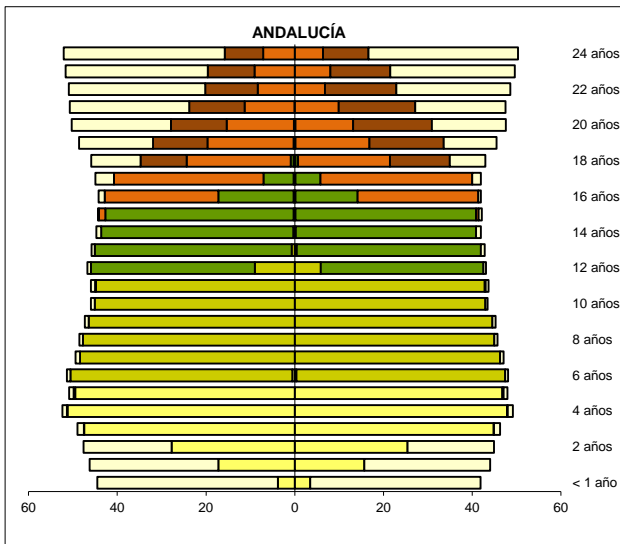


(1) Incluye Bachilleratos (Régimen Ordinario, Régimen Adultos y a distancia), Programas de Cualificación Profesional Inicial, Ciclos Formativos de F.P. (Régimen Ordinario, Régimen Adultos y a distancia), Ciclos Formativos de Artes Plásticas y Diseño y EE. Deportivas.

(2) Incluye Primer y Segundo Ciclo, Máster Oficial, Grados, Doctorado y EE. De Régimen Especial Superior (Conservación, Cerámica, Diseño, Vidrio, Música, Danza y Arte Dramático).

A1.10. Escolarización de la población (miles de personas) por edad y sexo

(continuación)

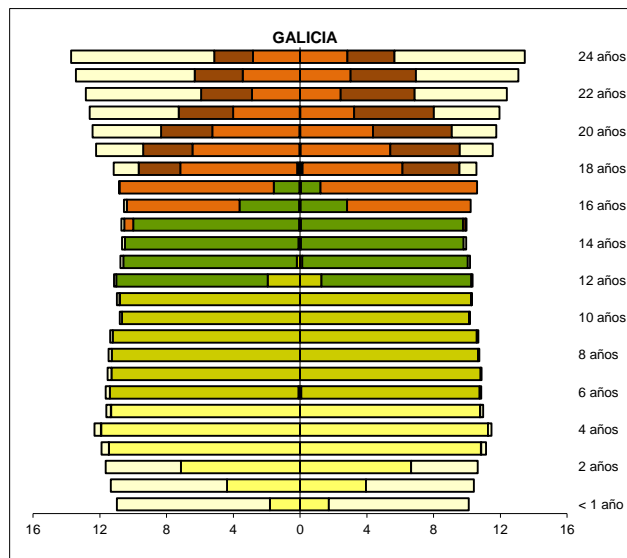
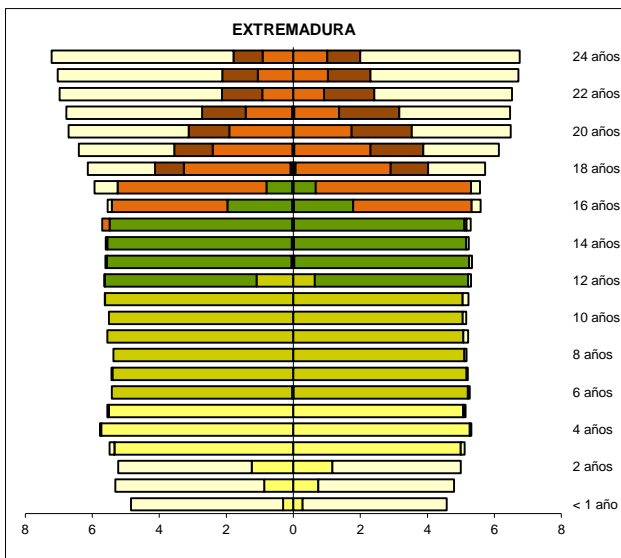
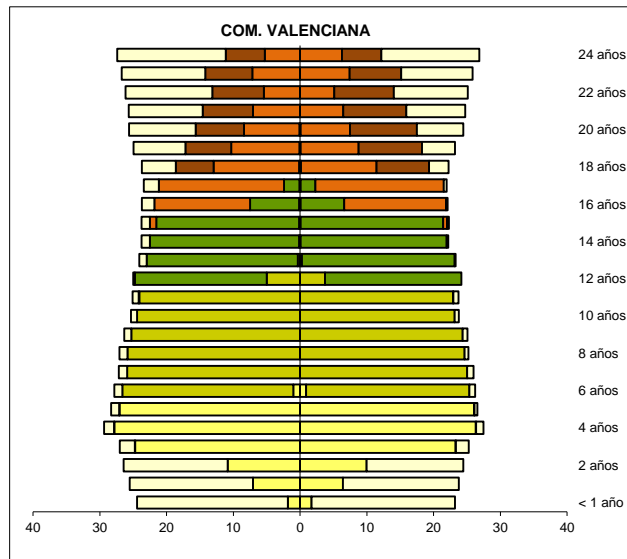
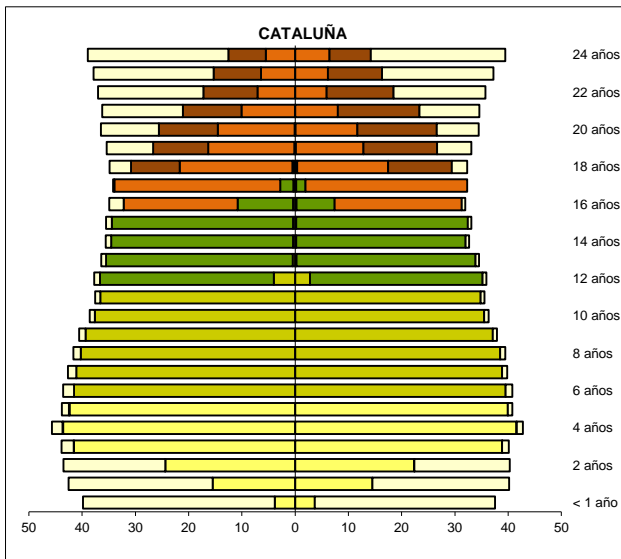
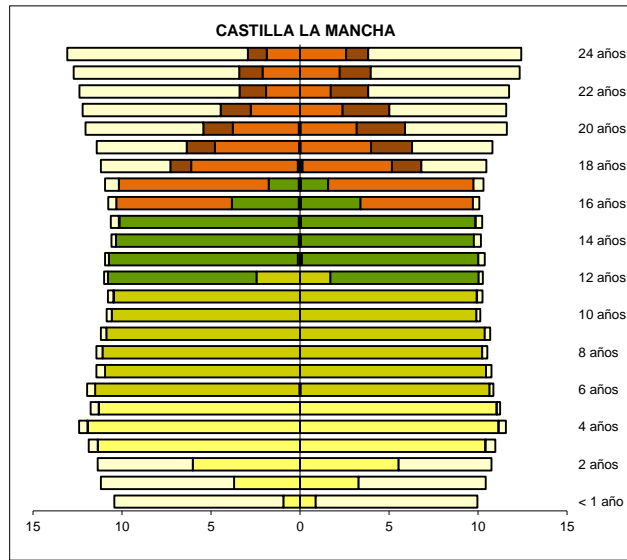
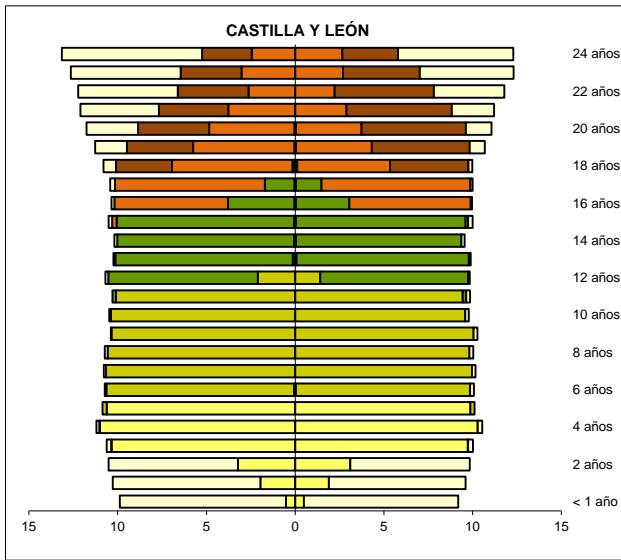


Hombres (miles) Mujeres

Hombres (miles) Mujeres

A1.10. Escolarización de la población (miles de personas) por edad y sexo

(continuación)

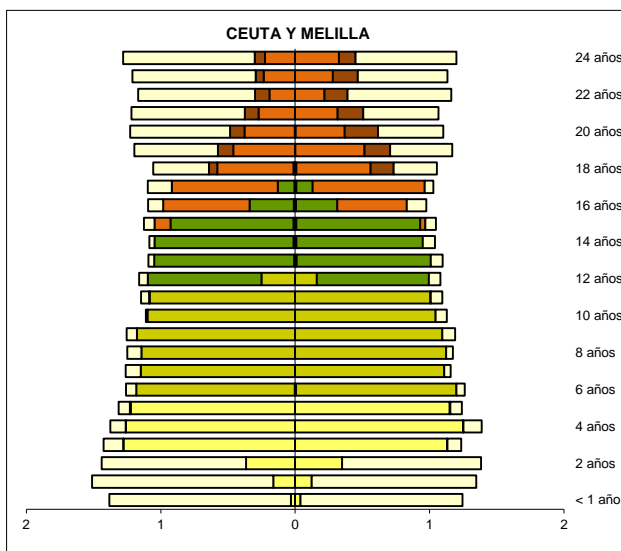
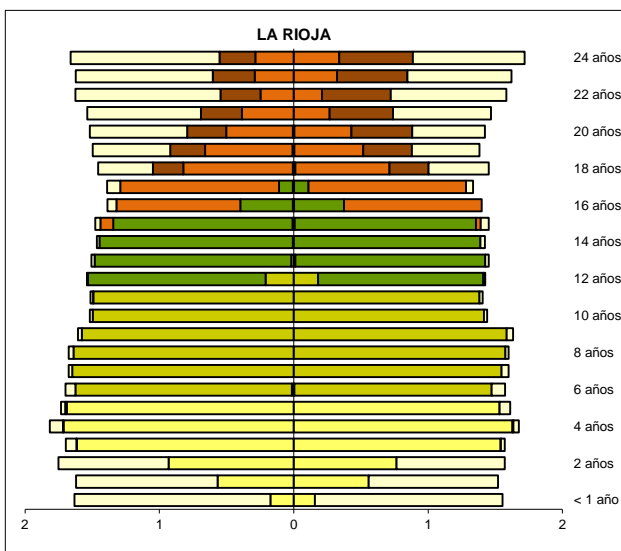
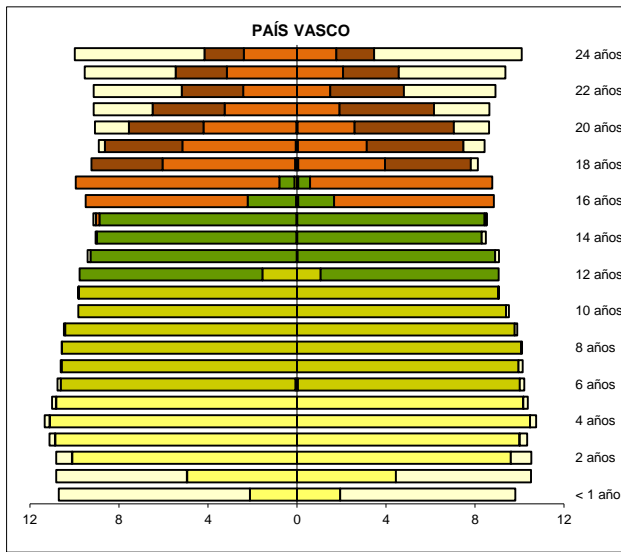
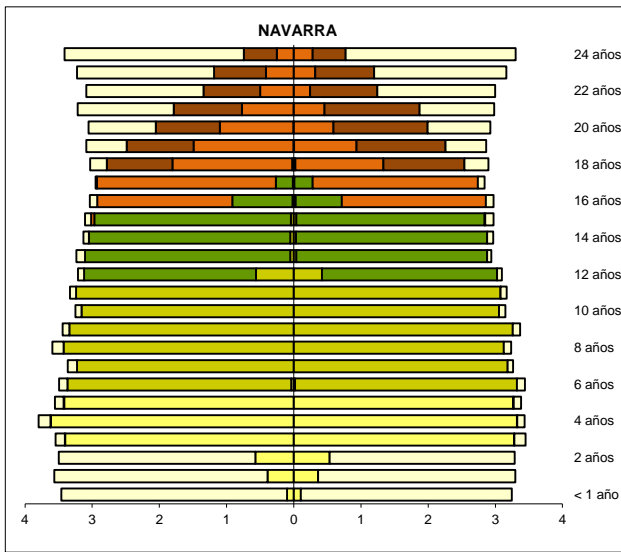
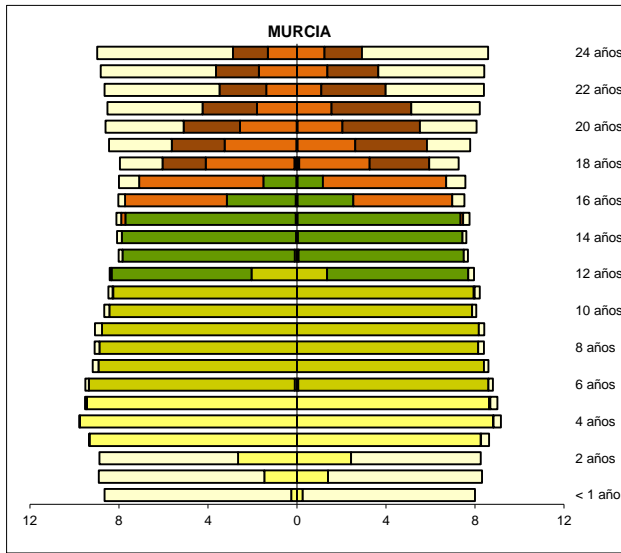
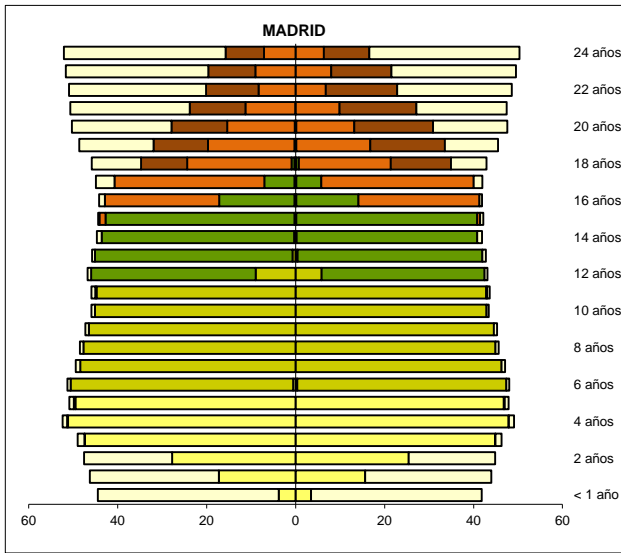


Hombres (miles) Mujeres

Hombres (miles) Mujeres

A1.10. Escolarización de la población (miles de personas) por edad y sexo

(conclusión)



Hombres (miles) Mujeres

Hombres (miles) Mujeres