

A1. EL CONTEXTO GEOGRÁFICO, DEMOGRÁFICO Y ECONÓMICO DE LA EDUCACIÓN

A1.0. Contenido, notas explicativas y fuentes de información

Se presentan en este capítulo distintos indicadores relacionados con factores contextuales que pueden influir en la actividad y en la situación de la educación. La información presentada es la siguiente:

- En las tablas A1.1 y A1.2, especialmente en esta última, se ofrece una selección de datos estadísticos indicativos del *contexto geográfico, demográfico y económico*, junto con un *resumen de indicadores significativos de la propia actividad educativa* y que aparecerán desarrollados en posteriores capítulos. Se pretende facilitar una visión conjunta y relacionable sobre la situación de la educación y su contexto en cada una de las comunidades autónomas. A partir de la información contenida en la tabla A1.2 se han elaborado los gráficos A1.5 a A1.8, en los cuales se representan algunas relaciones entre indicadores de contexto y de la actividad educativa.
- En la tabla A1.3, se proporciona el *nivel de formación de la población* (población de 16 y más años), indicador que expresa el *stock de capital humano* disponible en cada comunidad autónoma.
- En la tabla A1.4, figura el *peso que tiene la población joven* (0 a 29 años), así como la distribución de esta población en grupos sexenales, ajustándose los cuatro primeros grupos a las edades teóricas de los niveles educativos del sistema. Completando la tabla A1.4, se facilita el gráfico A1.9 donde se muestra la estructura de la población de 0 a 29 años por sexo y edad y el nivel de escolarización existente en cada una de estas edades en el curso 2004-05, a través de las pirámides normalizadas de la población de cada comunidad autónoma.

Se facilitan las siguientes precisiones técnicas sobre los datos estadísticos de este capítulo:

- El *porcentaje de población rural* se ha calculado como porcentaje de población en municipios menores de 2.000 habitantes. Para las comunidades autónomas de Asturias, Galicia y Murcia se refiere al porcentaje de población en núcleos de población menores de 2.000 habitantes.
- La *tasa de actividad* se define como el porcentaje de población de 16 y más años de edad que satisface las condiciones necesarias para su inclusión entre las personas ocupadas o paradas.
- La *tasa de paro* se define como el porcentaje de población activa que está sin trabajo, en busca de trabajo y disponible para trabajar.
- El porcentaje de *población que ha completado estudios post-obligatorios*, se define como el porcentaje de población de 16 y más años con estudios de secundaria segunda etapa (bachiller y titulaciones de formación profesional) y titulaciones de enseñanza superior.
- La *tasa neta de escolarización*, se define como la relación entre el alumnado de una edad, o grupo de edad que cursa la enseñanza considerada, respecto al total de población de la misma edad, o grupo de edad.
- La *esperanza de vida escolar a los 6 años en enseñanzas de Régimen General no universitarias*, indica el número medio de años de escolarización a partir de los 6 años en el sistema educativo no universitario, de acuerdo al nivel de escolarización existente en cada edad en el curso al que está referida la información. En este indicador no se tienen en cuenta los años de escolarización en E. Infantil ni en la modalidad de Educación a Distancia, aunque sí se incluyen los Ciclos Formativos de Artes Plásticas y Diseño de las enseñanzas de Régimen Especial.
- La *tasa de idoneidad en la edad del alumnado*, se define como el porcentaje de alumnado que se encuentra matriculado en el curso que teóricamente corresponde a su edad.
- La *tasa bruta de graduados*, se ha calculado como la relación entre el alumnado que termina las enseñanzas conducentes a las titulaciones citadas, independientemente de su edad, con la población total de la edad teórica a la que se debería terminar esa enseñanza/titulación.
- La *tasa bruta de población que supera la prueba de acceso a la universidad*, es la relación entre el total de aprobados de la prueba de acceso a la universidad 2005 (no se incluyen los aprobados de pruebas para mayores de 25 años) respecto a la población de 18 años.
- El contenido de las distintas categorías de *nivel de formación de la población adulta*, que se presentan en la tabla A1.3 se corresponden con el establecido en la Clasificación Nacional de Educación (CNED), y es el siguiente:
 - *Inferior a E. Secundaria Primera Etapa*: Población que no ha completado la Educación Secundaria Primera Etapa. Incluye por lo tanto, desde analfabetos a personas que han completado bastantes años de escolaridad, aunque sin finalizar la equivalente a la escolaridad obligatoria.

A1. EL CONTEXTO GEOGRÁFICO, DEMOGRÁFICO Y ECONÓMICO DE LA EDUCACIÓN

- *E. Secundaria Primera Etapa:* Graduado en Secundaria, Graduado Escolar, Bachiller Elemental y Certificado de Escolaridad. Incluye también la población que ha completado los programas de formación e inserción laboral correspondientes a este nivel.
- *E. Secundaria Segunda Etapa:* Bachiller, Título de Técnico (Ciclos Formativos de Grado Medio), Técnico Auxiliar (F.P. I) y titulaciones equivalentes o asimilables. Incluye también la población que ha completado los programas de formación e inserción laboral correspondientes a este nivel.
- *E. Superior y Doctorado:* Doctor, Licenciado, Diplomado universitario, Técnico Superior (Ciclos Formativos de Grado Superior), Técnico Especialista (F.P. II) y titulaciones equivalentes o asimilables.
- El *P.I.B. per cápita* representado en los gráficos A1.5 y A1.6, se expresa para cada comunidad autónoma como su relación porcentual con el P.I.B. per cápita de España.
- En las *pirámides de población* del gráfico A1.9 se representa la distribución porcentual de la población de 0 a 29 años por sexo y edad, obteniendo de esta forma una representación normalizada para el conjunto de comunidades autónomas.

Fuentes de Información

- *Revisión del Padrón Municipal a 1 de enero de 2004* del I.N.E.: Tabla A1.2: Población total, Densidad de población y Porcentaje de población rural.
- *Proyecciones de Población Base Censo de Población 2001*. I.N.E.: Información de base para elaboración Tabla A1.4. y Porcentaje de población de 0 a 29 años de Tabla A1.2.
- *Contabilidad Regional de España del I.N.E. Base 2000*: estimación provisional P.I.B. per cápita año 2003.
- *Encuesta de Población Activa (EPA)*. I.N.E., media anual 2005: Tasa de actividad y Tasa de desempleo, y Población por nivel de formación (A1.3).
- *Estadística de la Enseñanza en España niveles no universitarios, M.E.C.* y *Estadística de la Enseñanza Universitaria, I.N.E.*: indicadores actividad educativa Tabla A1.2 .

A1.1. La población y el alumnado



ESPAÑA

Población: 43.197.684

Alumnado de enseñanzas de régimen general no universitarias: 6.933.472

Alumnado de enseñanza universitaria y equivalente: 1.446.879 (no incluye tercer ciclo)

A1.2. La educación y el contexto

(continúa)

	Extensión Territorial (Km ²)	Población total	Densidad de población	Porcentaje de población de 0 a 29 años	Porcentaje de población rural	PIB per cápita (euros)	Tasa de actividad	Tasa de paro	% de población que ha completado estudios post-obligatorios
TOTAL	505.992	43.197.684	85,4	35,6	9,7	19.637	57,4	9,3	48,5
Andalucía	87.600	7.687.518	87,8	39,5	3,8	15.140	54,1	13,8	40,2
Aragón	47.720	1.249.584	26,2	31,9	18,4	21.006	56,9	6,3	53,0
Asturias (Principado de)	10.604	1.073.761	101,3	29,0	23,9	17.029	47,8	10,8	50,6
Baleares (Illes)	4.992	955.045	191,3	37,3	1,8	22.137	64,5	6,0	44,2
Canarias	7.447	1.915.540	257,2	38,8	0,7	18.130	58,9	12,4	45,9
Cantabria	5.321	554.784	104,3	32,6	11,0	19.280	54,3	9,1	53,2
Castilla y León	94.224	2.493.918	26,5	30,6	28,0	18.401	52,3	8,6	48,1
Castilla-La Mancha	79.462	1.848.881	23,3	36,2	18,5	15.321	53,9	9,4	37,1
Cataluña	32.113	6.813.319	212,2	34,9	5,5	23.542	61,3	7,1	50,8
Comunidad Valenciana	23.255	4.543.304	195,4	36,1	5,0	18.279	58,5	9,2	46,9
Extremadura	41.635	1.075.286	25,8	36,3	20,6	13.012	51,5	15,2	34,0
Galicia	29.574	2.750.985	93,0	31,7	39,7	15.660	53,0	11,1	44,2
Madrid (Comunidad de)	8.028	5.804.829	723,1	36,2	1,0	25.742	62,9	6,9	60,8
Murcia (Región de)	11.314	1.294.694	114,4	41,1	4,0	16.469	58,0	8,1	42,9
Navarra (Comunidad Foral de)	10.391	584.734	56,3	34,0	16,6	24.857	58,8	5,1	56,8
País Vasco	7.235	2.115.279	292,4	31,4	5,2	24.547	56,9	7,6	60,0
Rioja (La)	5.045	293.553	58,2	33,4	13,9	21.345	60,0	6,5	52,3
Ceuta	19	74.654	3929,2	44,4	0,0	17.548	57,4	23,8	18,7
Melilla	13	68.016	5232,0	46,1	0,0	16.950	51,8	15,0	0,0

A1.2. La educación y el contexto

(continuación)

ENSEÑANZA DE RÉGIMEN GENERAL NO UNIVERSITARIA

	Alumnado		Profesorado		Nº medio alumnos / unidad en E. Primaria	Tasas netas de escolarización		Esperanza de escolarización a los 6 años	Tasa de idoneidad a los 12 años	Tasa bruta de graduados	
	Total	% Enseñanza pública	Ambos sexos	% Mujeres		3 años	17 años			Bachillerato	Técnico
TOTAL	6.926.561	67,6	583.172	66,1	20,8	94,4	74,8	12,7	84,3	44,9	16,0
Andalucía	1.408.174	76,1	105.562	60,0	21,6	92,6	70,4	12,6	81,4	41,2	19,7
Aragón	183.804	63,7	16.495	66,4	18,5	97,6	80,2	12,8	85,5	50,1	16,7
Asturias (Principado de)	127.261	69,3	12.969	65,4	17,7	91,7	87,4	13,1	87,4	56,7	17,5
Baleares (Illes)	148.002	63,0	12.878	70,6	23,1	92,6	61,1	11,7	76,4	32,0	11,8
Canarias	326.261	78,6	26.143	67,4	21,1	91,4	69,9	12,5	77,0	37,0	14,2
Cantabria	77.181	65,1	7.390	64,4	18,3	95,1	82,5	13,0	86,4	49,7	19,4
Castilla y León	352.413	67,5	33.345	64,0	17,0	100,0	86,5	13,3	83,7	52,0	17,3
Castilla-La Mancha	316.618	81,9	27.794	62,1	19,4	99,6	72,2	12,5	83,1	40,4	11,3
Cataluña	1.061.640	60,3	87.863	72,3	22,0	96,2	70,6	12,6	90,5	44,6	16,0
Comunidad Valenciana	708.159	68,4	62.776	65,2	21,0	93,6	69,7	12,4	86,4	39,2	15,8
Extremadura	188.034	80,0	16.210	61,4	18,3	94,9	75,1	12,7	84,2	38,6	11,8
Galicia	381.647	72,3	36.138	65,3	18,6	94,4	82,1	13,2	83,8	49,5	19,0
Madrid (Comunidad de)	936.958	55,2	74.754	70,6	22,8	91,2	79,3	12,6	84,9	51,2	11,0
Murcia (Región de)	241.581	74,1	18.813	64,0	22,7	96,1	71,4	12,5	80,0	37,9	12,3
Navarra (Comunidad Foral de)	86.030	63,5	8.279	65,2	18,8	96,1	80,1	12,8	87,0	51,3	18,8
País Vasco	309.815	48,5	29.831	69,9	19,2	99,5	92,6	13,3	88,1	64,6	19,2
Rioja (La)	42.414	66,4	3.513	63,1	20,8	96,7	75,6	12,7	87,3	45,4	18,4
Ceuta	15.372	74,7	1.243	62,7	24,4	87,6	72,3	12,5	72,5	28,1	8,5
Melilla	15.197	83,4	1.176	63,8	25,1	100,0	65,1	12,4	79,8	43,8	10,3

A1.2. La educación y el contexto

(conclusión)

ENSEÑANZA UNIVERSITARIA								
	Alumnado (1)		Profesorado		Tasa bruta de población que supera la prueba de acceso a la Universidad	Tasa neta de escolarización (18-22 años)	Tasa bruta de graduados	
	Total	% Enseñanza pública (2)	Ambos sexos	% Mujeres			Diplomatura	Licenciatura
TOTAL	1.523.130	87,8	107.840	35,9	38,9	26,8	15,8	18,1
Andalucía	242.981	95,7	16.103	33,6	31,1	23,1	13,4	15,0
Aragón	35.954	91,1	3.235	38,4	42,5	27,9	19,2	15,8
Asturias (Principado de)	32.765	97,4	2.140	35,2	46,8	27,7	18,2	16,6
Baleares (Illes)	14.058	87,6	1.248	39,7	29,3	11,7	10,0	4,9
Canarias	49.038	100,0	3.486	35,3	32,5	17,6	9,1	8,6
Cantabria	12.138	97,3	1.139	30,2	36,5	20,0	13,8	14,2
Castilla y León	92.585	90,1	2.083	36,3	41,1	34,0	25,8	21,8
Castilla-La Mancha	31.580	100,0	7.686	37,8	37,0	14,9	14,5	5,9
Cataluña	196.189	85,0	17.674	36,0	35,5	27,0	16,7	17,9
Comunidad Valenciana	146.549	91,3	11.173	34,0	36,6	26,3	14,2	15,6
Extremadura	25.805	98,9	1.908	36,4	37,9	19,2	16,0	11,6
Galicia	83.662	97,8	5.455	35,6	38,8	25,1	15,2	16,7
Madrid (Comunidad de)	254.578	80,7	20.501	36,9	40,3	38,6	16,4	28,8
Murcia (Región de)	39.448	84,4	2.865	31,5	33,1	23,4	14,2	12,3
Navarra (Comunidad Foral de)	17.675	45,9	2.117	35,8	38,6	35,2	17,4	24,7
País Vasco	67.300	76,3	5.053	36,7	51,5	35,2	19,3	25,9
Rioja (La)	7.200	100,0	525	38,3	39,3	15,7	17,3	10,0
Ceuta	942	61,1	21	28,6	x	9,9	15,1	0,8
Melilla	852	76,8	33	57,6	x	9,3	13,7	1,6
U.N.E.D. / Oberta de Cataluña	171.831	80,5	3.395	42,5	-	-

(1) Se incluye el alumnado de 1º, 2º y 3er ciclo universitario.

(2) Los centros privados adscritos a Universidades Públicas se consideran enseñanza privada.

A1.3. El nivel de formación de la población. Año 2005

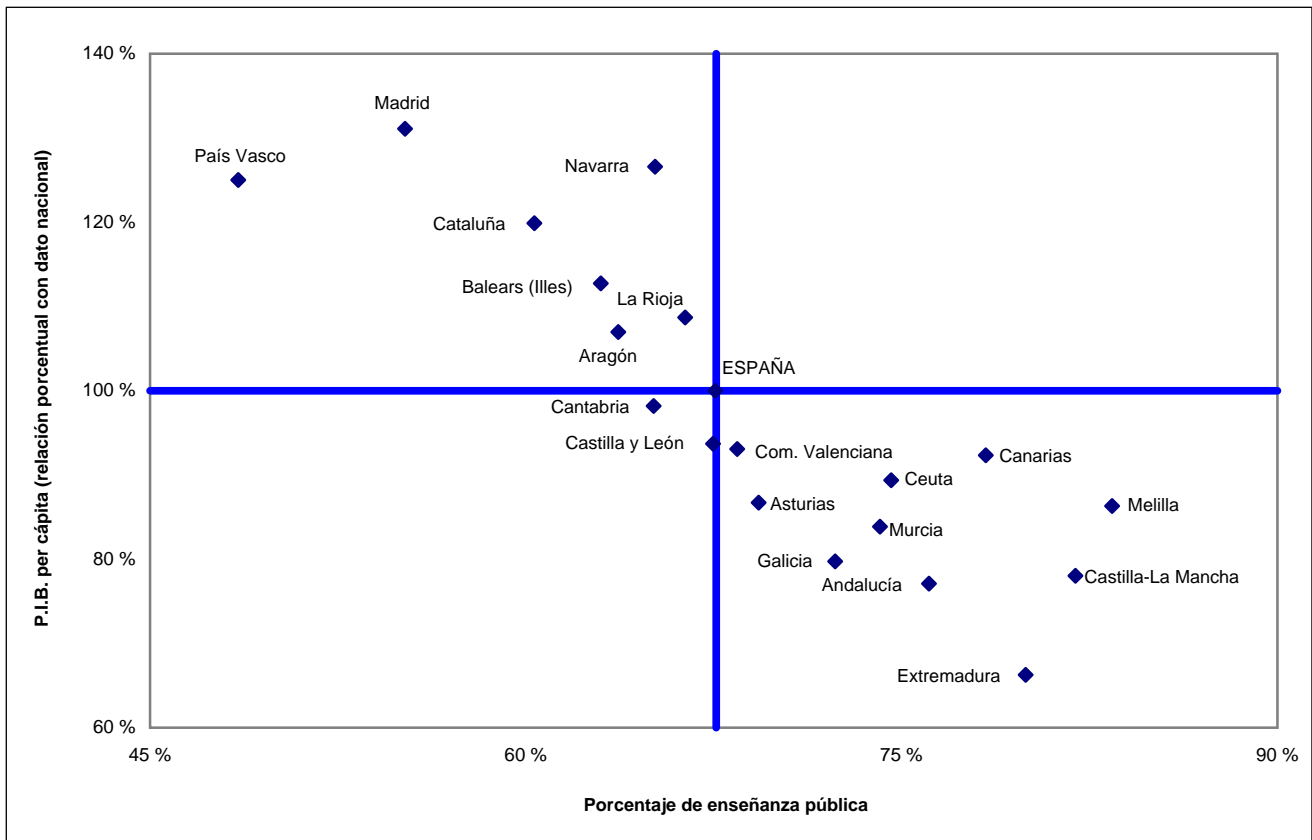
	Inferior a 1ª etapa E. Secundaria	1ª etapa E. Secundaria	2ª etapa E. Secundaria	Superior y Doctorado
AMBOS SEXOS				
TOTAL	24,6	27,0	20,2	28,2
Andalucía	31,2	28,6	17,5	22,6
Aragón	21,9	25,2	22,7	30,2
Asturias (Principado de)	21,4	28,0	20,5	30,0
Balears (Illes)	21,3	34,5	23,8	20,4
Canarias	26,1	28,0	21,6	24,2
Cantabria	20,6	26,2	22,4	30,8
Castilla y León	27,4	24,5	19,6	28,6
Castilla-La Mancha	31,3	31,6	16,7	20,3
Cataluña	25,5	23,8	21,2	29,6
Comunidad Valenciana	19,9	33,2	21,0	25,9
Extremadura	26,6	39,4	13,9	20,1
Galicia	22,9	32,9	16,9	27,2
Madrid (Comunidad de)	19,2	20,0	24,3	36,6
Murcia (Región de)	29,5	27,6	20,0	22,9
Navarra (Comunidad Foral de)	20,0	23,3	19,8	36,9
País Vasco	17,9	22,1	19,2	40,8
Rioja (La)	27,3	20,5	22,5	29,8
Ceuta y Melilla	32,1	24,1	19,4	24,2
HOMBRES				
TOTAL	23,3	28,2	20,3	28,1
Andalucía	29,8	29,3	17,8	23,0
Aragón	20,5	26,5	22,9	30,1
Asturias (Principado de)	18,3	29,7	20,9	31,2
Balears (Illes)	20,7	37,0	24,3	18,0
Canarias	25,5	29,2	21,9	23,4
Cantabria	20,1	26,4	22,4	31,1
Castilla y León	26,9	26,5	19,4	27,1
Castilla-La Mancha	29,8	33,4	17,1	19,6
Cataluña	24,4	25,2	21,2	29,2
Comunidad Valenciana	17,9	34,6	21,3	26,2
Extremadura	25,8	40,9	13,3	20,0
Galicia	20,9	35,4	17,5	26,2
Madrid (Comunidad de)	18,6	20,9	23,6	37,0
Murcia (Región de)	27,8	28,7	21,0	22,5
Navarra (Comunidad Foral de)	19,5	23,2	20,6	36,6
País Vasco	15,8	22,2	19,7	42,4
Rioja (La)	25,8	21,7	22,4	30,3
Ceuta y Melilla	28,0	25,5	20,1	26,1
MUJERES				
TOTAL	25,8	25,7	20,1	28,3
Andalucía	32,6	27,9	17,2	22,2
Aragón	23,3	23,8	22,6	30,4
Asturias (Principado de)	24,4	26,4	20,2	29,0
Balears (Illes)	21,9	31,9	23,2	22,9
Canarias	26,7	26,8	21,4	25,1
Cantabria	21,2	26,1	22,3	30,5
Castilla y León	27,9	22,3	19,7	30,1
Castilla-La Mancha	32,8	29,8	16,3	21,1
Cataluña	26,6	22,3	21,1	30,0
Comunidad Valenciana	21,8	31,8	20,8	25,7
Extremadura	27,5	37,8	14,5	20,2
Galicia	24,8	30,5	16,4	28,3
Madrid (Comunidad de)	19,8	19,1	25,0	36,2
Murcia (Región de)	31,3	26,4	19,0	23,2
Navarra (Comunidad Foral de)	20,4	23,4	19,0	37,2
País Vasco	20,1	22,0	18,7	39,1
Rioja (La)	28,9	19,3	22,5	29,2
Ceuta y Melilla	36,3	22,6	18,7	22,6

A1.4. La estructura de la población joven (1)

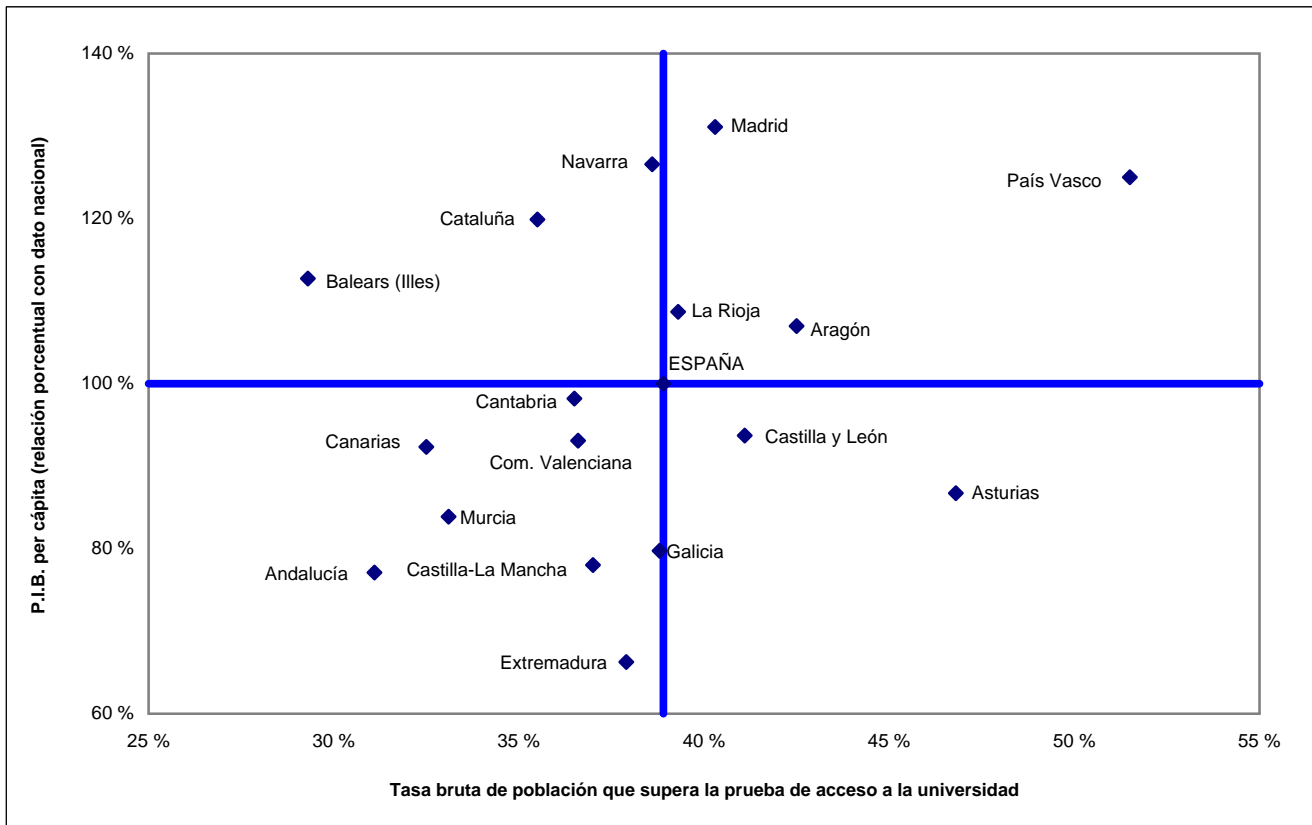
	Porcentaje de población de 0 a 29 años	Porcentaje respecto a la población de 0 a 29 años				
		De 0 a 5	De 6 a 11	De 12 a 17	De 18 a 23	De 24 a 29
TOTAL	35,3	17,0	15,7	17,3	21,5	28,5
Andalucía	39,3	16,9	16,4	18,7	21,9	26,1
Aragón	31,4	16,7	15,8	17,1	21,3	29,1
Asturias (Principado de)	28,6	14,0	13,5	16,5	23,7	32,3
Balears (Illes)	36,9	18,0	16,2	17,1	20,3	28,3
Canarias	38,6	16,9	16,0	17,9	21,4	27,8
Cantabria	32,2	15,6	14,2	16,8	22,8	30,6
Castilla y León	30,4	14,8	15,0	17,9	23,0	29,3
Castilla-La Mancha	35,9	16,4	16,9	19,0	21,5	26,3
Cataluña	34,3	18,2	15,8	16,2	20,4	29,4
Comunidad Valenciana	36,2	17,1	15,6	17,0	21,2	29,1
Extremadura	36,3	15,7	16,8	20,0	22,6	24,9
Galicia	31,4	14,2	14,2	17,4	23,5	30,8
Madrid (Comunidad de)	35,9	18,2	15,4	16,2	20,7	29,5
Murcia (Región de)	40,4	18,1	16,2	17,4	20,9	27,5
Navarra (Comunidad Foral de)	33,4	18,4	16,4	16,3	20,3	28,7
País Vasco	30,6	17,0	15,1	16,0	21,3	30,6
Rioja (La)	33,1	16,8	15,4	16,8	21,2	29,8
Ceuta	43,3	19,3	17,8	18,9	20,4	23,6
Melilla	45,3	20,6	18,8	18,7	20,1	21,8

(1) Proyecciones de población a 1/1/2005 (Base Censo 2001) del I.N.E.

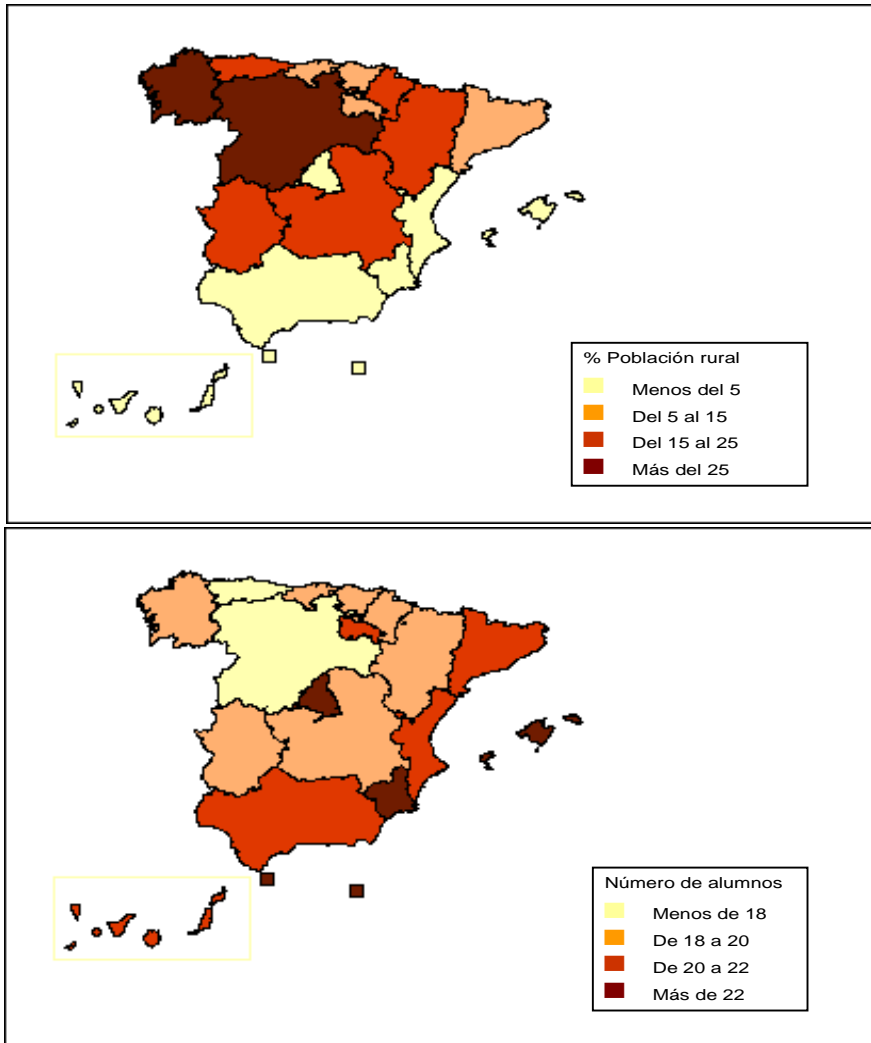
A1.5. El P.I.B. per cápita y el porcentaje de enseñanza pública no universitaria



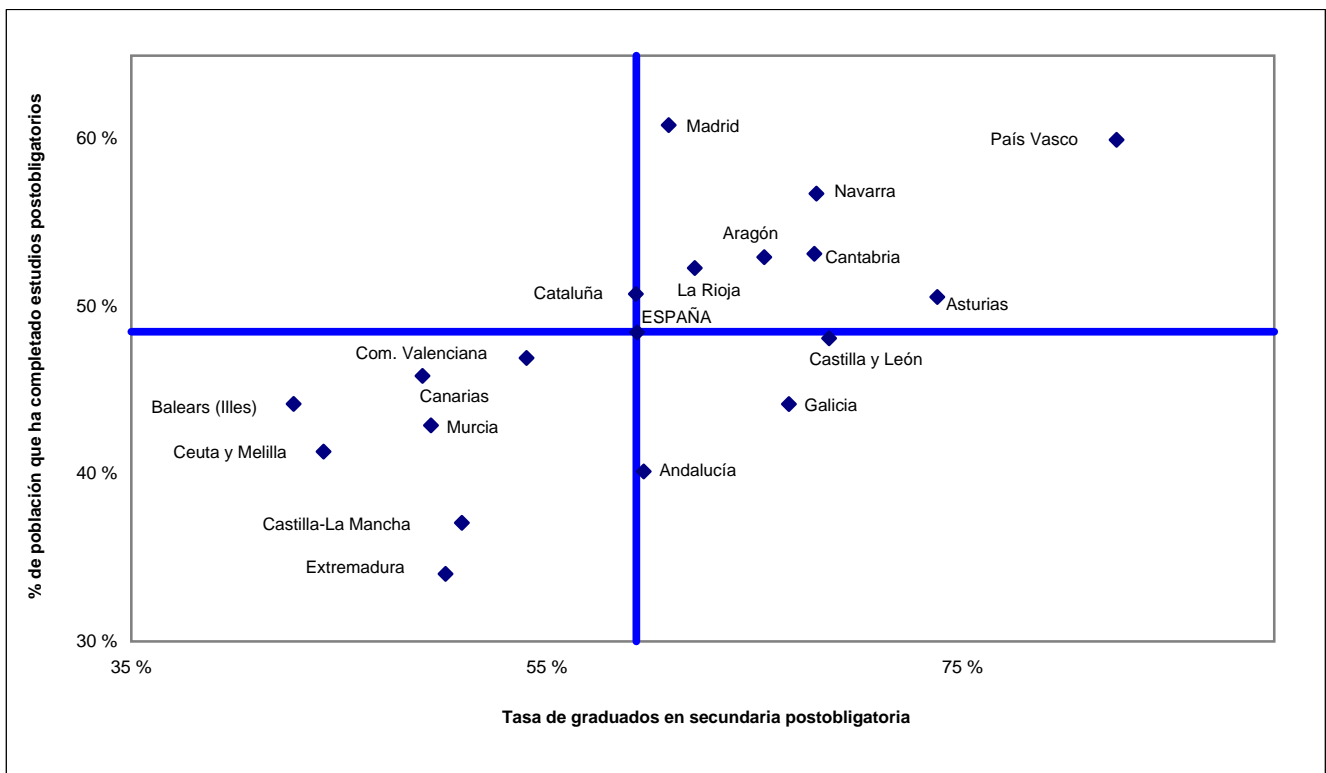
A1.6. El P.I.B. per cápita y la tasa bruta de población que supera la prueba de acceso a la universidad



A1.7. El porcentaje de población rural y el número medio de alumnos por unidad en E. Primaria

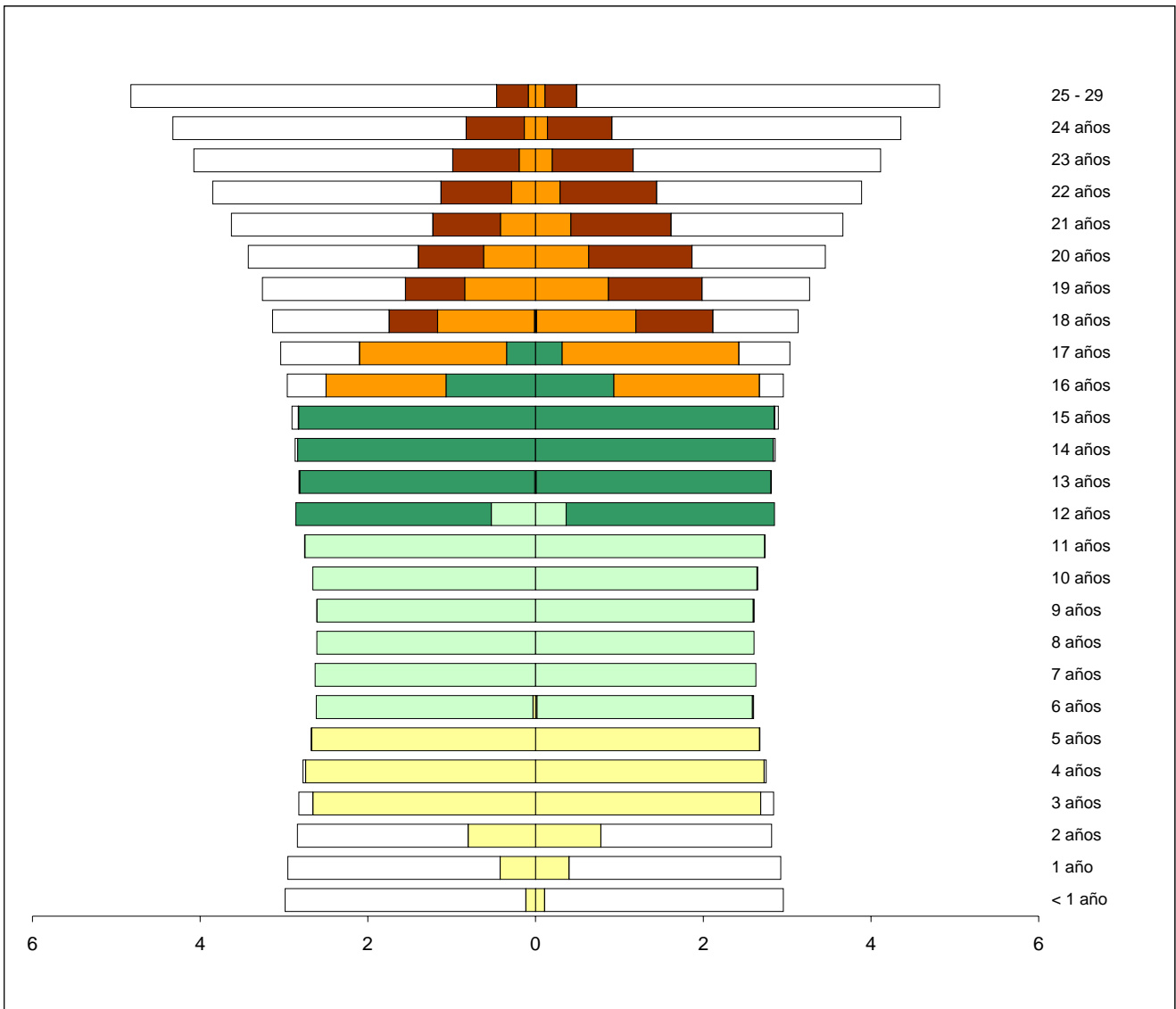


A1.8. El porcentaje de población que ha completado estudios postobligatorios y la tasa de graduados en secundaria postobligatoria en secundaria postobligatoria



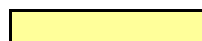
A1.9. Escolarización de la población por edad y sexo

ESPAÑA

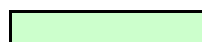


HOMBRES

MUJERES



E. Infantil



E. Primaria



E.S.O.



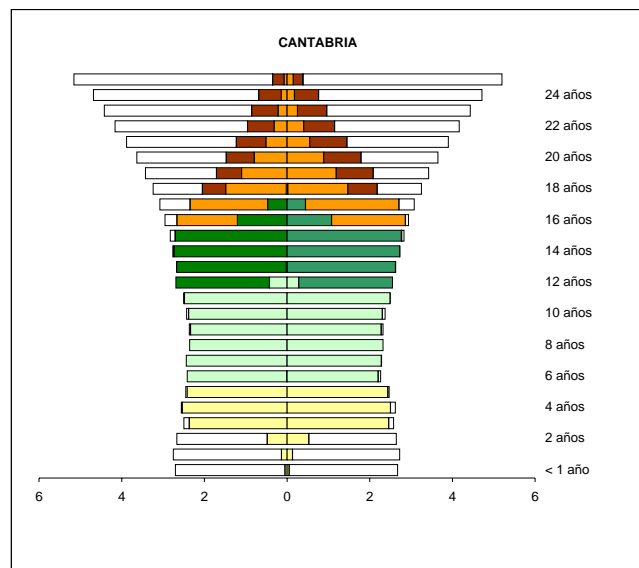
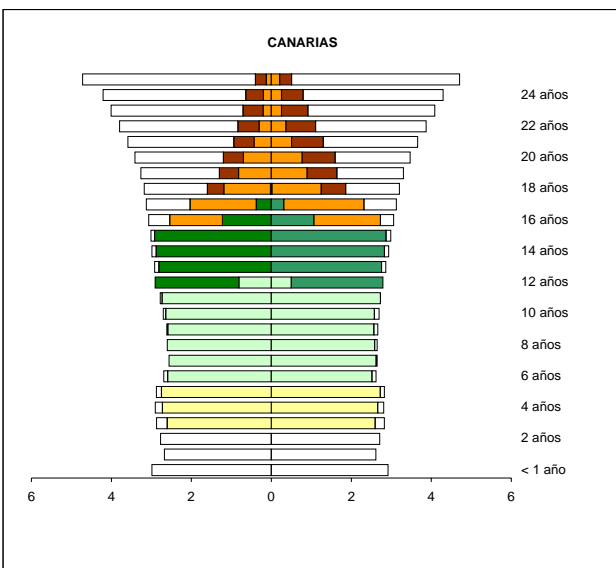
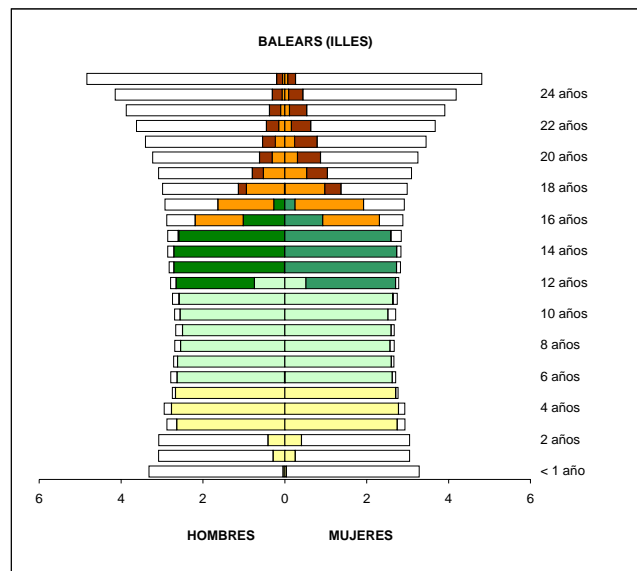
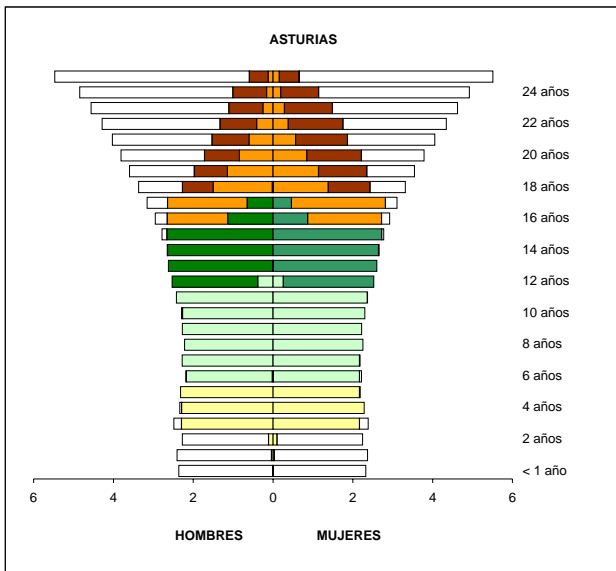
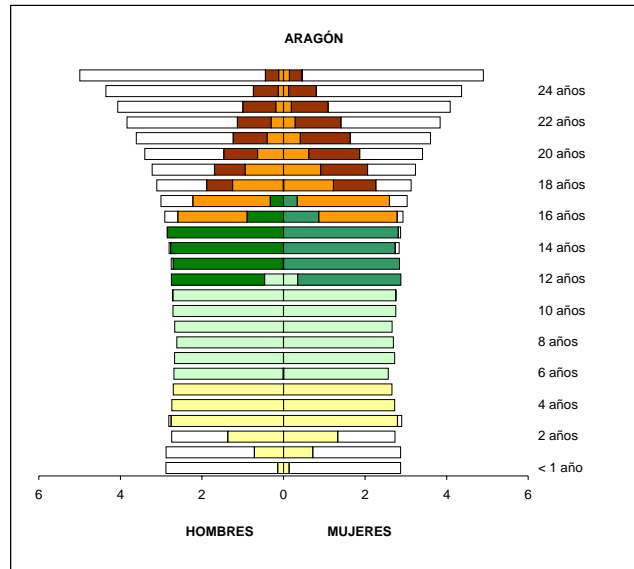
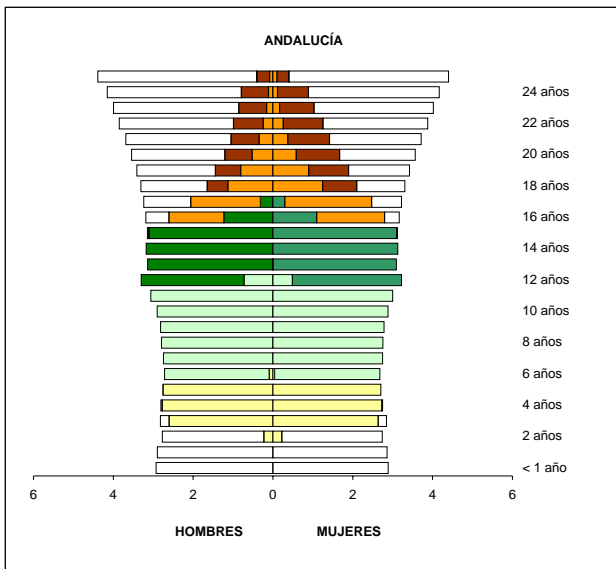
Bachillerato y Formación Profesional (1)



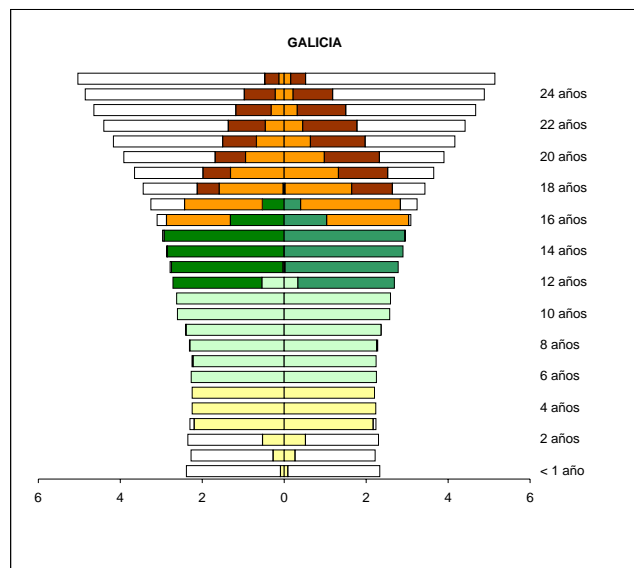
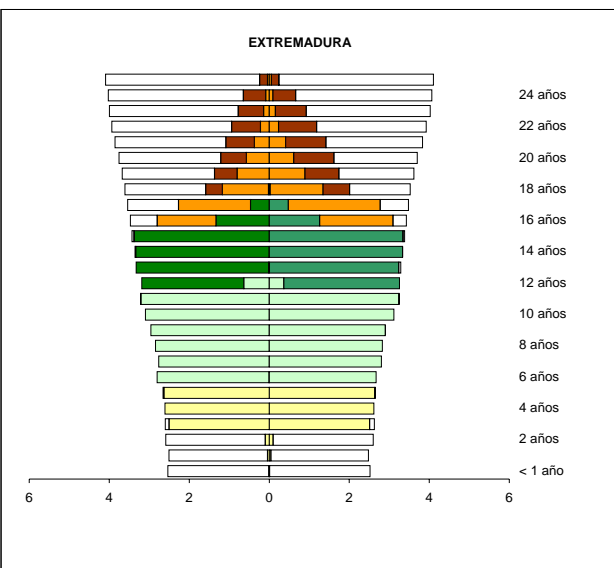
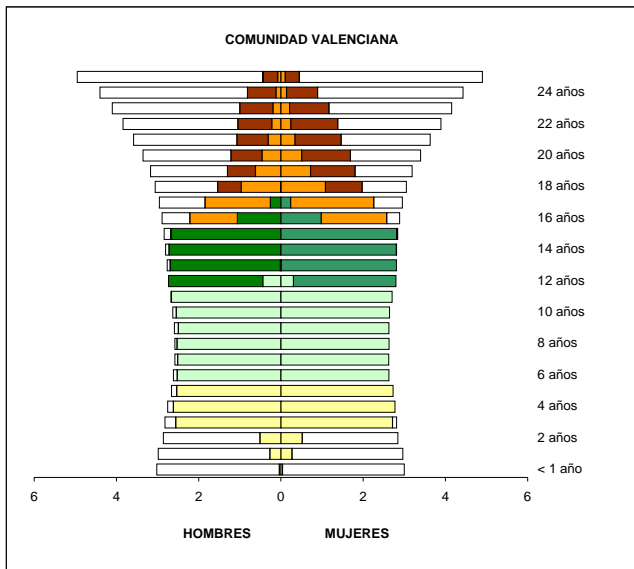
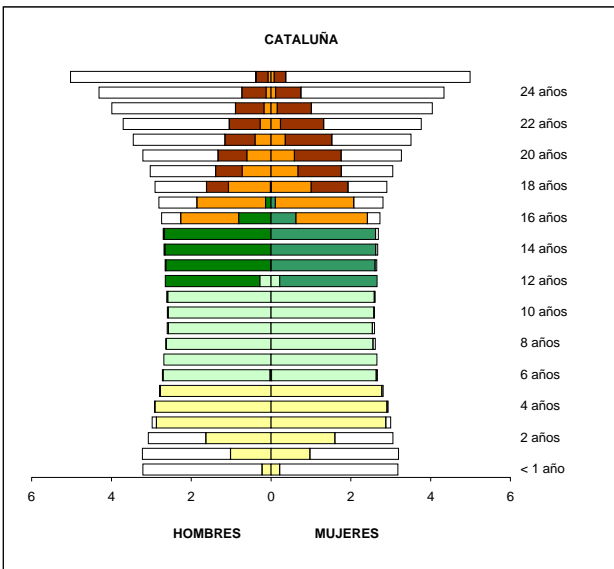
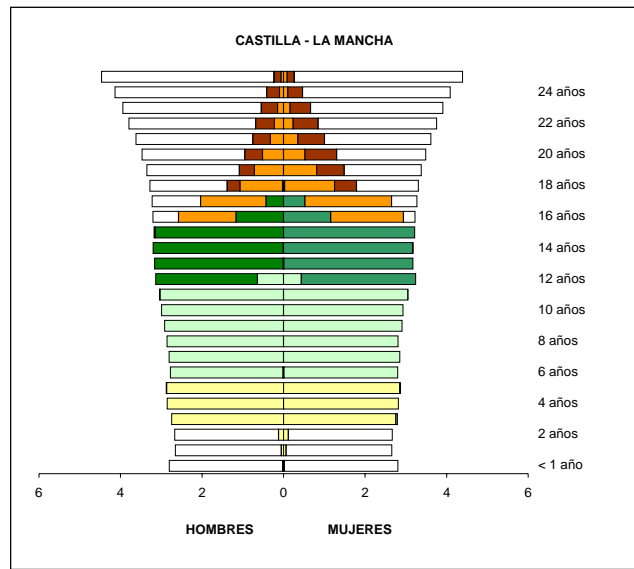
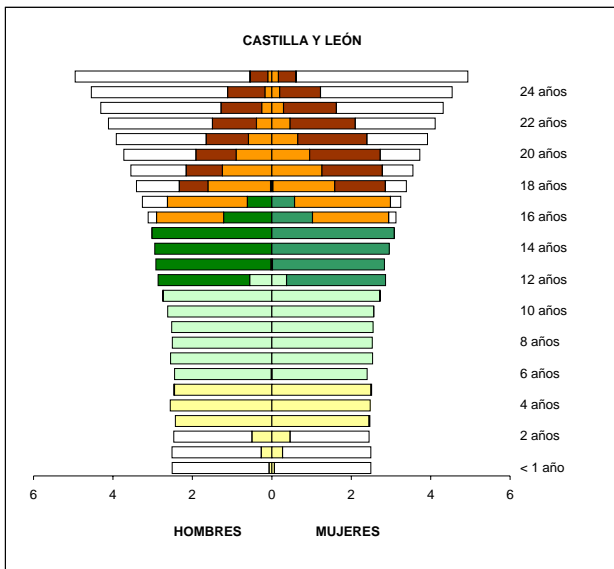
E. Universitaria (Primer y Segundo Grado)

(1) Incluye Bachillerato (Régimen Ordinario, Régimen Adultos y a distancia), Programas de Garantía Social, Ciclos Formativos de F.P. (Régimen Ordinario, Régimen Adultos y a distancia) y Ciclos Formativos de Artes Plásticas y Diseño.

A1.9. Escolarización de la población por edad y sexo



A1.9. Escolarización de la población por edad y sexo



A1.9. Escolarización de la población por edad y sexo

