

## F2. LA EDUCACIÓN Y LOS COMPORTAMIENTOS SOCIALES

### F2.0. Contenido, notas explicativas y fuentes de información

---

Se muestran en este capítulo distintos indicadores estadísticos que aportan una visión sobre la influencia de la educación en algunos comportamientos y hábitos sociales y culturales; complementando al capítulo F1, dedicado a indicadores de rendimientos de la educación en el mercado laboral. Su información puede variar de una edición a otra, ya que se ve afectado por la disponibilidad de datos en función de las encuestas que se realizan cada año.

Se presenta la siguiente información sobre la relación entre el nivel de formación y:

- La estructura del gasto familiar (tabla F2.1 y gráfico F2.23).
- Los ingresos anuales del hogar (tablas F2.2 y F2.3).
- Diversos gastos que no pueden permitirse las personas (tabla F2.4).
- La utilización y compra por Internet y los diferentes motivos particulares de utilización de Internet. (tablas F2.5 a F2.7 y gráficos F2.24 y F2.25).
- Distribución porcentual de los adultos según su valoración del estado de salud percibido, interferencia del dolor en las actividades cotidianas y modalidad de cobertura sanitaria. (tablas F2.8 a F2.10 y gráfico F2.26).
- Número medio de consultas, índice de masa corporal y actividad física en el trabajo o actividad principal. (tablas F2.11 a F2.13).
- Las razones, frecuencia del uso de los conocimientos adquiridos y objetivos alcanzados de la participación de la población adulta en las actividades de aprendizaje. (tablas F2.14 a F2.22).

#### *Fuentes de información:*

- *Encuesta de Presupuestos Familiares. Año 2017. INE (tabla F2.1 y gráfico F2.23).*
- *Encuesta de Condiciones de Vida. Año 2017. INE y Módulo 2017 Salud (tablas F2.2 a F2.4 y F2.11 a F2.13).*
- *Encuesta sobre Equipamiento y Uso de Tecnologías de Información y Comunicación en los hogares. Año 2017. INE (tablas F2.5 a F2.7 y gráficos F2.24 y F2.25).*
- *Encuesta Nacional de Salud. Año 2017. INE (tablas F2.8 a F2.10 y gráfico F2.26).*
- *Encuesta sobre la participación de la población adulta en las actividades de aprendizaje. Año 2016. INE (tablas F2.14 a F2.22).*

## F2. LA EDUCACIÓN Y LOS COMPORTAMIENTOS SOCIALES Y CULTURALES

### F2.1. Gasto medio por hogar (1) según nivel de formación del sustentador principal. Año 2017

	TOTAL	E. Primaria o inferior	E. Secundaria 1.ª etapa	E. Sec. 2.ª etapa	FP Grado superior	Estudios universitarios de primer ciclo/grados	Estudios universitarios de 2º ciclo, de ciclo largo, máster, doctorado
<b>GASTO MEDIO POR HOGAR</b>							
<b>Gasto medio por hogar (euros)</b>	<b>29.188,2</b>	<b>20.311,1</b>	<b>26.125,9</b>	<b>29.768,2</b>	<b>32.259,6</b>	<b>35.698,5</b>	<b>40.723,9</b>
Relación porcentual (gasto medio por hogar todos los niveles = 100)	100,0	69,6	89,5	102,0	110,5	122,3	139,5
<b>ESTRUCTURA DEL GASTO FAMILIAR</b>							
<b>Total</b>	<b>100,0</b>	<b>100,0</b>	<b>100,0</b>	<b>100,0</b>	<b>100,0</b>	<b>100,0</b>	<b>100,0</b>
Alimentos y bebidas no alcohólicas	14,1	18,3	15,7	13,6	13,3	12,3	10,9
Bebidas alcohólicas y tabaco	1,8	2,0	2,3	2,0	1,9	1,4	1,3
Artículos de vestir y calzado	5,2	4,4	5,2	5,3	5,4	5,6	5,4
Vivienda, agua, electricidad y otros combustibles	30,1	36,2	30,1	29,7	26,9	28,6	28,4
Mobiliario, equipamiento del hogar y gastos corrientes	4,6	4,8	4,1	4,3	3,9	4,8	5,5
Salud	3,4	4,0	3,5	3,3	3,3	3,2	2,8
Transportes	12,6	8,8	12,5	13,0	15,0	12,8	13,6
Comunicaciones	3,2	3,1	3,4	3,5	3,2	3,0	2,8
Ocio, espectáculos y cultura	5,7	3,6	5,0	5,8	6,7	7,0	6,8
Enseñanza	1,4	0,3	0,9	1,3	1,5	1,8	2,7
Hoteles, cafés y restaurantes	10,3	6,7	9,8	10,5	11,4	11,5	12,1
Otros bienes y servicios	7,8	7,8	7,6	7,8	7,6	8,0	7,8

(1) El gasto medio por hogar es el promedio del gasto que corresponde a cada hogar, considerando el conjunto total de hogares. El gasto de los hogares se refiere tanto al flujo monetario que éstos destinan al pago de determinados bienes y servicios, como al valor de determinados consumos no monetarios.

### F2.2. Porcentaje de personas de 16 y más años por decil de renta por unidad de consumo y nivel de formación alcanzado. Año 2017

	Límite inferior de cada decil (en euros)	Total	Educación primaria o inferior (1)	Educación secundaria primera etapa (2)	Educación secundaria segunda etapa (3)	Educación superior (2)
Primer decil	-	9,1	10,8	13,1	8,7	4,5
Segundo decil	5.546,5	9,7	13,6	12,0	9,8	4,5
Tercer decil	8.143,5	9,9	15,4	12,0	8,4	4,7
Cuarto decil	10.085,9	10,1	13,4	12,2	10,0	5,7
Quinto decil	12.149,1	10,3	13,1	11,8	10,3	6,6
Sexto decil	14.203,3	10,2	10,6	10,9	10,7	8,8
Séptimo decil	16.666,6	10,1	9,2	9,7	11,0	10,7
Octavo decil	19.341,2	10,3	7,2	8,9	11,6	13,0
Noveno decil	23.236,8	10,0	4,4	6,0	10,1	17,8
Décimo decil	29.246,0	10,4	2,3	3,4	9,5	23,8

Nivel de formación alcanzado:

(1) Incluye analfabetos

(2) Incluye formación e inserción laboral equivalente

(3) Incluye formación e inserción laboral equivalente (incluida la que precisa título de secundaria segunda etapa)

Notas:

-Los ingresos por unidad de consumo se obtienen, para cada hogar, dividiendo los ingresos totales del hogar entre el número de unidades de consumo. Se toma la distribución de personas.

-Para determinar el número de unidades de consumo equivalentes a los distintos hogares, se utiliza la llamada escala de la OCDE modificada, que asigna un peso de 1 al primer adulto del hogar, peso de 0,5 a los demás adultos y un peso de 0,3 a los menores de 14 años.

## F2. LA EDUCACIÓN Y LOS COMPORTAMIENTOS SOCIALES Y CULTURALES

### F2.3. Distribución porcentual de los adultos según nivel de formación alcanzado, por tramos de ingresos anuales del hogar. Año 2017

	Total (miles de personas)	E. Primaria o inferior (1)	E. Secundaria 1.ª etapa (2)	E. Secundaria 2.ª etapa (3)	E. Superior (2)
<b>Total</b>	<b>38.608,0</b>	<b>23,3</b>	<b>25,4</b>	<b>22,5</b>	<b>28,8</b>
Hasta 9.000 euros	3.533,6	34,3	31,3	19,9	14,5
De 9.000 a 14.000 euros	4.081,6	42,5	28,3	16,4	12,8
De 14.000 a 19.000 euros	4.783,7	32,7	28,4	22,4	16,4
De 19.000 a 25.000 euros	5.693,3	26,9	31,7	22,1	19,4
De 25.000 a 35.000 euros	7.825,8	20,3	27,9	23,7	28,0
Más de 35.000 euros	12.689,9	10,7	17,4	24,6	47,3

### F2.4. Porcentaje de personas de 16 y más años con carencia material por nivel de formación alcanzado. Año 2017

	Total	E. Primaria o inferior (1)	E. Secundaria 1.ª etapa (2)	E. Secundaria 2.ª etapa (3)	E. Superior (2)
No puede permitirse ir de vacaciones al menos una semana al año	<b>34,7</b>	50,0	44,8	30,9	16,4
No puede permitirse una comida de carne, pollo o pescado al menos cada dos días	<b>3,7</b>	6,0	4,4	2,9	1,8
No puede permitirse mantener la vivienda con una temperatura adecuada	<b>7,9</b>	11,6	9,9	7,3	3,4
No tiene capacidad para afrontar gastos imprevistos	<b>36,3</b>	47,6	45,6	34,8	20,0
Ha tenido retrasos en el pago de gastos relacionados con la vivienda principal (hipoteca o alquiler, recibos de gas, comunidad...) en los últimos 12 meses	<b>8,0</b>	8,9	11,2	8,9	3,8
No puede permitirse disponer de un automóvil	<b>4,7</b>	6,6	5,6	4,5	2,5
No puede permitirse disponer de un ordenador personal	<b>4,7</b>	7,7	7,0	3,7	1,1

#### NOTAS:

- El periodo de referencia de los ingresos es el año anterior al de la realización de la entrevista.

(1) Incluye analfabetos.

(2) Incluye formación e inserción laboral equivalente.

(3) Incluye formación e inserción laboral equivalente (incluida la que precisa título de secundaria segunda etapa).

## F2. LA EDUCACIÓN Y LOS COMPORTAMIENTOS SOCIALES Y CULTURALES

### F2.5. Porcentaje de usuarios (16 a 74 años) que han utilizado Internet y que han comprado a través de Internet en los últimos 3 meses. Año 2017 y 2012

	Han utilizado Internet (últimos 3 meses)		Han comprado a través de Internet (últimos 3 meses)	
	2017	2012	2017	2012
<b>Total</b>	<b>84,6</b>	<b>69,5</b>	<b>40,0</b>	<b>21,7</b>
E. Primaria	52,0	24,7	8,3	3,0
E. Secundaria 1.ª etapa	84,3	67,2	25,9	11,4
E. Secundaria 2.ª etapa	94,7	84,8	44,8	24,5
F.P. Grado Superior	97,8	90,4	55,7	33,3
E. Superior universitaria	98,7	94,3	68,5	46,2

### F2.6. Servicios de Internet usados por motivos particulares en los últimos 3 meses por naturaleza del servicio. Año 2017

	TOTAL	E. Primaria	E. Secundaria 1.ª etapa	E. Secundaria 2.ª etapa	F.P. de Grado Superior	Diplomatura univ. y equiv.	Licenciatura univ, Máster y equiv.	Doctorado univ.
<b>Servicios de comunicación y acceso a la información:</b>								
Recibir o enviar correo electrónico	80,2	42,9	67,3	84,9	91,2	94,9	96,9	97,9
Telefonar o videollamadas a través de Internet	38,2	29,6	31,2	39,4	35,5	43,0	49,7	58,7
Participar en redes sociales (creando un perfil de usuario, contribuciones a Facebook, Twitter, etc.)	67,4	54,6	67,0	70,4	68,3	68,2	70,0	58,5
Búscar información sobre bienes y servicios	84,0	64,6	77,0	86,4	88,2	92,1	95,1	95,7
<b>Servicios relacionados con el entretenimiento y la creatividad:</b>								
Jugar o descargar juegos	33,6	26,3	36,3	37,1	38,8	30,6	26,7	16,9
Escuchar música (p.ej. de una radio emitida por Internet o en streaming -p.ej. Spotify-)	58,2	38,4	53,5	60,6	61,5	64,9	66,9	67,4
Ver programas emitidos por Internet (en directo o en diferido) de canales de televisión	45,5	23,2	38,6	47,5	48,7	54,5	58,5	54,4
Ver películas o videos bajo demanda de empresas comerciales	39,4	18,7	32,3	40,7	42,3	50,1	51,9	46,2
Ver contenidos de video de sitios para compartir (p.ej. YouTube)	75,8	56,5	71,4	78,4	78,2	83,5	84,2	81,7
<b>Servicios relacionados con temas de salud:</b>								
Buscar información sobre temas de salud (p.ej. lesiones, enfermedades, nutrición, etc.)	63,7	39,2	56,6	64,3	69,4	76,2	75,8	84,9
Concertar una cita con un médico a través de una página web	41,5	22,9	33,9	40,9	51,4	51,0	51,3	52,9
<b>Otros servicios:</b>								
Vender bienes o servicios	13,1	7,0	11,4	13,8	15,6	16,0	14,2	17,5
Banca electrónica	56,5	20,9	37,2	58,2	68,9	75,6	82,6	92,3
<b>Servicios en la nube:</b>								
Utilizar algún espacio de almacenamiento en Internet para guardar ficheros con fines privados	40,5	17,6	30,0	42,8	44,4	50,0	56,6	73,5

## F2. LA EDUCACIÓN Y LOS COMPORTAMIENTOS SOCIALES Y CULTURALES

### F2.7. Porcentaje de usuarios (16 a 74 años) que alguna vez han utilizado Internet y porcentaje que han comprado alguna vez a través de Internet por nivel de formación y comunidad autónoma. Año 2017

	TOTAL	E. Primaria	E. Secundaria 1.ª etapa	E. Secundaria 2.ª etapa	F.P. de Grado Superior	Diplomatura universitaria y equivalentes	Licenciatura universitaria, Máster y equivalentes	Doctorado universitario
<b>Personas que han utilizado alguna vez Internet</b>								
<b>TOTAL</b>	<b>87,3</b>	<b>57,1</b>	<b>87,3</b>	<b>96,0</b>	<b>97,9</b>	<b>98,2</b>	<b>99,2</b>	<b>98,9</b>
Andalucía	86,0	64,0	88,5	98,1	94,9	99,4	100,0	100,0
Aragón	90,5	66,7	89,3	97,0	97,3	97,9	99,6	100,0
Asturias (Principado de)	87,2	54,6	84,2	94,8	99,1	98,0	99,5	100,0
Balears (Illes)	90,4	72,3	89,5	94,8	100,0	100,0	99,0	100,0
Canarias	85,8	67,4	85,3	95,8	100,0	100,0	100,0	100,0
Cantabria	84,5	37,4	84,2	92,3	91,7	96,5	99,5	100,0
Castilla y León	84,9	54,1	82,5	96,2	98,3	97,5	98,9	100,0
Castilla-La Mancha	82,6	55,6	87,2	97,2	97,2	97,1	98,1	100,0
Cataluña	88,6	53,5	89,6	95,9	98,7	98,1	99,5	100,0
Comunitat Valenciana	87,2	45,4	88,4	95,1	99,4	100,0	99,5	100,0
Extremadura	83,7	44,2	88,0	95,9	95,4	97,1	100,0	100,0
Galicia	83,1	49,5	81,8	95,0	97,8	95,2	100,0	100,0
Madrid (Comunidad de)	91,4	64,1	87,8	96,8	99,5	98,7	98,4	96,5
Murcia (Región de)	86,8	64,8	88,9	94,5	99,4	97,7	98,7	100,0
Navarra (Comunidad Foral de)	88,8	48,1	88,2	93,4	98,7	100,0	100,0	100,0
País Vasco	87,5	47,6	85,0	92,7	97,4	92,7	98,6	100,0
Rioja (La)	84,8	58,7	76,6	96,7	99,4	97,4	97,0	100,0
Ceuta	85,9	77,0	67,7	98,6	100,0	100,0	100,0	100,0
Melilla	89,3	73,8	100,0	100,0	100,0	100,0	100,0	..

<b>Personas que han comprado alguna vez a través de Internet</b>								
<b>TOTAL</b>	<b>58,5</b>	<b>13,9</b>	<b>45,7</b>	<b>68,4</b>	<b>79,0</b>	<b>82,4</b>	<b>87,4</b>	<b>90,6</b>
Andalucía	53,6	14,2	43,9	69,8	76,5	77,6	86,1	100,0
Aragón	63,3	31,3	45,8	72,4	77,6	87,3	87,7	100,0
Asturias (Principado de)	55,0	17,1	37,9	60,0	74,9	75,0	88,9	94,6
Balears (Illes)	63,5	19,5	56,8	67,3	77,5	86,9	97,4	100,0
Canarias	50,2	24,9	38,0	58,6	70,7	78,3	77,6	75,7
Cantabria	59,8	11,7	48,1	64,5	80,8	77,2	88,0	100,0
Castilla y León	56,0	9,6	45,8	68,2	77,8	81,5	85,8	79,3
Castilla-La Mancha	51,6	20,8	46,8	64,6	87,2	71,5	85,2	100,0
Cataluña	63,4	9,1	50,8	72,4	83,6	92,1	89,4	87,0
Comunitat Valenciana	60,0	7,7	46,7	72,8	75,2	83,9	85,6	100,0
Extremadura	50,8	6,4	42,4	68,7	77,5	74,6	72,9	83,0
Galicia	52,1	8,0	35,3	64,5	77,6	82,7	86,2	100,0
Madrid (Comunidad de)	65,6	16,0	49,3	67,1	81,1	83,8	89,5	84,9
Murcia (Región de)	51,9	21,8	44,1	64,2	81,8	82,1	80,7	100,0
Navarra (Comunidad Foral de)	66,4	10,0	55,7	74,6	77,9	79,0	95,4	100,0
País Vasco	63,1	12,5	43,1	65,1	80,8	77,1	89,2	90,8
Rioja (La)	59,6	17,7	43,2	72,7	83,1	77,8	86,1	100,0
Ceuta	50,0	28,4	30,5	39,3	100,0	79,1	95,5	67,0
Melilla	53,3	22,3	34,6	76,1	100,0	71,9	94,1	..

## F2. LA EDUCACIÓN Y LOS COMPORTAMIENTOS SOCIALES Y CULTURALES

### F2.8. Distribución porcentual de los adultos (25 a 64 años) según su valoración del estado de salud percibido en los últimos 12 meses, por sexo y nivel de estudios. Año 2017

	Valoración del estado de salud					
	Total	Muy bueno	Bueno	Regular	Malo	Muy malo
<b>AMBOS SEXOS</b>						
Total	100,0	22,6	52,7	18,6	4,7	1,5
Básico e inferior	100,0	17,1	50,4	23,7	6,6	2,2
Intermedio	100,0	23,8	53,0	18,0	4,3	1,0
Superior	100,0	28,4	55,5	12,6	2,7	0,8
<b>HOMBRES</b>						
Total	100,0	24,3	53,6	16,5	4,4	1,1
Básico e inferior	100,0	19,4	50,8	21,7	6,2	1,9
Intermedio	100,0	27,6	54,3	14,0	3,5	0,7
Superior	100,0	28,9	57,1	11,1	2,6	0,4
<b>MUJERES</b>						
Total	100,0	20,8	51,9	20,6	5,0	1,8
Básico e inferior	100,0	14,5	49,8	26,0	7,0	2,7
Intermedio	100,0	20,2	51,7	21,8	5,0	1,3
Superior	100,0	28,0	54,2	14,0	2,8	1,1

### F2.9. Distribución porcentual de los adultos (25 a 64 años) según la interferencia del dolor en las actividades cotidianas en los últimos 12 meses, por sexo y nivel de estudios. Año 2017

	Interferencia del dolor en las actividades cotidianas					
	Total	Nada	Un poco	Moderadamente	Bastante	Mucho
<b>AMBOS SEXOS</b>						
Total	100,0	70,0	13,0	8,8	5,6	2,6
Básico e inferior	100,0	65,5	13,7	10,1	7,3	3,4
Intermedio	100,0	70,6	13,3	8,5	5,6	2,0
Superior	100,0	75,0	11,9	7,5	3,7	1,9
<b>HOMBRES</b>						
Total	100,0	75,5	11,0	7,2	4,4	2,0
Básico e inferior	100,0	70,8	12,4	8,3	5,7	2,8
Intermedio	100,0	77,9	10,1	6,2	4,4	1,4
Superior	100,0	80,3	9,6	6,2	2,5	1,4
<b>MUJERES</b>						
Total	100,0	64,5	15,0	10,5	6,8	3,1
Básico e inferior	100,0	59,5	15,3	12,1	9,0	4,1
Intermedio	100,0	63,7	16,2	10,7	6,7	2,7
Superior	100,0	70,4	14,0	8,7	4,6	2,3

### F2.10. Distribución porcentual de los adultos (25 a 64 años) según modalidad de la cobertura sanitaria en los últimos 12 meses, por sexo y nivel de estudios. Año 2017

	Modalidad de la cobertura sanitaria				
	Total	Pública exclusivamente	Privada exclusivamente	Mixta	Otras situaciones
<b>AMBOS SEXOS</b>					
Total	100,0	80,6	1,0	18,1	0,3
Básico e inferior	100,0	89,3	0,5	9,9	0,3
Intermedio	100,0	79,8	0,8	19,1	0,3
Superior	100,0	70,5	1,9	27,3	0,4
<b>HOMBRES</b>					
Total	100,0	80,5	0,9	18,3	0,3
Básico e inferior	100,0	88,1	0,4	11,1	0,4
Intermedio	100,0	79,6	0,9	19,3	0,2
Superior	100,0	70,3	1,6	27,8	0,3
<b>MUJERES</b>					
Total	100,0	80,8	1,1	17,8	0,3
Básico e inferior	100,0	90,7	0,5	8,6	0,2
Intermedio	100,0	80,0	0,6	19,0	0,4
Superior	100,0	70,7	2,1	26,8	0,4

## F2. LA EDUCACIÓN Y LOS COMPORTAMIENTOS SOCIALES Y CULTURALES

### F2.11. Porcentaje de personas de 16 y más años según número medio de consultas en los últimos 12 meses por nivel de formación. 2017

	Total	Educación primaria o inferior	Educación secundaria primera etapa	Educación secundaria segunda etapa	Educación superior
<b>Al médico de familia</b>					
<b>Total</b>	<b>100,0</b>	<b>100,0</b>	<b>100,0</b>	<b>100,0</b>	<b>100,0</b>
Ninguna	20,3	11,0	22,4	24,0	23,3
1-2 veces	44,3	34,2	44,4	48,6	49,2
3-5 veces	22,3	30,3	21,3	19,2	19,2
6-9 veces	6,9	12,9	6,4	4,2	4,6
10 veces o más	6,1	11,7	5,5	4,0	3,7
<b>Al especialista</b>					
<b>Total</b>	<b>100,0</b>	<b>100,0</b>	<b>100,0</b>	<b>100,0</b>	<b>100,0</b>
Ninguna	48,5	37,9	56,0	53,5	46,8
1-2 veces	33,2	35,4	27,7	32,4	36,8
3-5 veces	12,0	17,6	10,7	9,0	11,0
6-9 veces	3,7	5,8	3,1	2,8	3,1
10 veces o más	2,6	3,3	2,5	2,4	2,3
<b>Al dentista</b>					
<b>Total</b>	<b>100,0</b>	<b>100,0</b>	<b>100,0</b>	<b>100,0</b>	<b>100,0</b>
Ninguna	53,6	66,1	57,9	51,4	41,3
1-2 veces	36,3	25,4	32,3	38,4	46,8
3-5 veces	7,1	5,9	6,4	6,9	8,8
6-9 veces	1,7	1,7	2,0	1,5	1,8
10 veces o más	1,3	0,9	1,4	1,7	1,3

### F2.12. Porcentaje de personas de 16 y más años según índice de masa corporal (1) por nivel de formación. 2017

	Total	Educación primaria o inferior	Educación secundaria primera etapa	Educación secundaria segunda etapa	Educación superior
<b>Total</b>	<b>100,0</b>	<b>100,0</b>	<b>100,0</b>	<b>100,0</b>	<b>100,0</b>
Peso insuficiente	3,3	1,6	3,2	4,1	4,0
Peso normal	45,1	30,9	42,1	50,5	54,9
Sobrepeso	36,6	44,1	38,1	34,3	31,0
Obesidad	13,7	21,7	15,3	10,1	8,6
No consta	1,4	1,7	1,3	1,0	1,6

(1) Peso insuficiente (IMC < 18,5 kg/m<sup>2</sup>), Peso normal (18,5 kg/m<sup>2</sup> ≤ IMC < 25 kg/m<sup>2</sup>), Sobrepeso (25 kg/m<sup>2</sup> ≤ IMC < 30 kg/m<sup>2</sup>), Obesidad (IMC ≥ 30 kg/m<sup>2</sup>)

### F2.13. Porcentaje de personas de 16 y más años según actividad física en el trabajo o actividad principal por nivel de formación. 2017

	Total	Educación primaria o inferior	Educación secundaria primera etapa	Educación secundaria segunda etapa	Educación superior
<b>Total</b>	<b>100,00</b>	<b>100,00</b>	<b>100,00</b>	<b>100,00</b>	<b>100,00</b>
Sentado la mayor parte de la jornada	31,8	29,2	22,6	31,8	42,0
De pie la mayor parte de la jornada sin efectuar grandes desplazamientos o esfuerzos	43,2	43,9	46,2	41,4	41,5
Caminando, llevando algún peso, efectuando desplazamientos frecuentes	14,4	12,8	17,8	16,5	11,1
Realizando tareas que requieren gran esfuerzo físico	4,9	4,4	7,8	5,6	2,2
No realiza ninguna actividad física	5,7	9,8	5,7	4,7	3,2

## F2. LA EDUCACIÓN Y LOS COMPORTAMIENTOS SOCIALES Y CULTURALES

### F2.14. Porcentaje de personas entre 18 y 64 años de edad que han realizado actividades de educación formal en los últimos 12 meses según razones para realizar la última actividad, por nivel de estudios. Año 2016

TOTAL	E. Primaria o inferior (1)	E. Secundaria 1.ª etapa	E. Sec. 2.ª etapa	FP Grado superior	Estudios universitarios de primer ciclo/grados	Estudios universitarios de 2º ciclo, de ciclo largo, máster, doctorado
-------	----------------------------	-------------------------	-------------------	-------------------	--	--

#### EDUCACIÓN FORMAL

##### Razones para realizar la última actividad de educación formal

Para hacer mejor el trabajo	58,7	..	49,6	55,8	58,7	65,2	66,3
Para mejorar sus perspectivas profesionales	87,6	..	83,0	89,1	85,5	89,5	87,6
Para disminuir la posibilidad de perder el trabajo	22,2	..	23,7	22,8	20,9	21,2	21,2
Para aumentar las posibilid. de cambiar o encontrar trabajo	76,9	..	80,3	81,0	77,6	73,7	68,9
Para crear su propio negocio	21,7	..	22,3	25,3	27,8	17,1	13,7
Por exigencias del empleador o de las leyes	14,1	..	15,9	12,6	11,1	18,4	14,1
Para adquirir conocimientos útiles en su vida cotidiana	68,6	..	73,9	72,0	71,0	64,5	59,7
Para adquirir conocimientos en una materia que le interesa	85,8	..	75,1	87,3	88,7	84,0	89,4
Para obtener un título	84,3	..	88,8	89,1	82,9	80,3	75,7
Para conocer gente o por diversión	27,3	..	27,0	30,4	27,7	24,5	23,1

### F2.15. Porcentaje de personas entre 18 y 64 años de edad que han realizado actividades de educación formal en los últimos 12 meses según frecuencia de uso actual de los conocimientos adquiridos con la última actividad, por nivel de estudios. Año 2016

TOTAL	E. Primaria o inferior (1)	E. Primaria o inferior	E. Sec. 2.ª etapa	FP Grado superior	Estudios universitarios de primer ciclo/grados	Estudios universitarios de 2º ciclo, de ciclo largo, máster, doctorado
-------	----------------------------	------------------------	-------------------	-------------------	--	--

#### EDUCACIÓN FORMAL

##### Frecuencia de uso actual de los conocimientos adquiridos en la última actividad

Con mucha frecuencia	36,4	..	29,6	34,9	43,8	35,8	40,4
Con cierta frecuencia	36,0	..	35,5	38,0	35,6	34,9	33,6
Con muy poca frecuencia	19,1	..	24,3	17,4	13,4	20,3	21,3
Con ninguna frecuencia	7,5	..	9,9	8,4	5,9	7,3	4,4

### F2.16. Porcentaje de personas entre 18 y 64 años de edad que han realizado actividades de educación formal en los últimos 12 meses según objetivos alcanzados con la ayuda de los conocimientos adquiridos con la última actividad, por nivel de estudios alcanzado. Año 2016

TOTAL	E. Primaria o inferior (1)	E. Secundaria 1.ª etapa	E. Sec. 2.ª etapa	FP Grado superior	Estudios universitarios de primer ciclo/grados	Estudios universitarios de 2º ciclo, de ciclo largo, máster, doctorado
-------	----------------------------	-------------------------	-------------------	-------------------	--	--

#### EDUCACIÓN FORMAL

##### Objetivos alcanzados con la ayuda de los conocimientos adquiridos con la última actividad

Encontrar o cambiar de trabajo	25,3	..	27,2	23,0	29,0	27,7	25,1
Aumentar el salario	13,5	..	12,4	11,1	20,3	14,2	14,9
Promocionar en su trabajo actual	16,1	..	14,2	12,2	20,9	17,7	21,9
Asumir nuevas responsabilidades	43,9	..	47,5	47,5	44,1	41,6	36,9
Mejorar el rendimiento en el trabajo	39,1	..	33,0	34,9	40,2	43,7	48,2
Conocer gente, actualizar conocimientos u otros motivos	62,0	..	60,4	63,8	64,8	61,8	58,3
Todavía no ha alcanzado ningún objetivo	15,4	..	15,8	17,2	12,9	14,9	13,0

(1) Según los criterios utilizados en la encuesta la información disponible no es representativa



## F2. LA EDUCACIÓN Y LOS COMPORTAMIENTOS SOCIALES Y CULTURALES

### F2.17. Porcentaje de personas entre 18 y 64 años de edad que han realizado actividades de educación no formal en los últimos 12 meses según razones para realizar cada actividad por nivel de estudios. Año 2016

	TOTAL	E. Primaria o inferior	E. Secundaria 1.ª etapa	E. Sec. 2.ª etapa	FP Grado superior	Estudios universitarios de primer ciclo/grados	Estudios universitarios de 2º ciclo, de ciclo largo, máster, doctorado
<b>EDUCACIÓN NO FORMAL</b>							
<b>Razones para realizar cada actividad</b>							
Para hacer mejor el trabajo	63,7	42,8	58,5	57,0	66,5	67,3	70,2
Para mejorar sus perspectivas profesionales	52,1	37,4	54,2	50,7	58,7	52,0	50,4
Para disminuir la posibilidad de perder el trabajo	20,7	24,5	28,6	22,1	23,9	16,9	16,5
Para aumentar las posibilidades de cambiar o encontrar trabajo	24,3	24,9	28,7	24,3	26,1	24,1	21,9
Para crear su propio negocio	6,8	..	7,5	7,4	8,0	5,4	6,2
Para adaptarse a cambios organizativos/tecnológicos	46,3	29,4	41,8	43,8	49,4	49,2	48,6
Por exigencias del empleador o de las leyes	33,8	38,9	45,4	34,2	40,5	31,4	26,6
Para adquirir conocimientos útiles en su vida cotidiana	60,8	68,6	65,0	64,2	64,6	58,8	54,9
Para adquirir conocimientos en una materia que le interesa	78,3	61,4	72,5	76,9	78,7	82,3	80,6
Para obtener un certificado	36,7	44,0	50,8	42,1	41,1	34,0	24,7
Para conocer gente o por diversión	19,1	20,4	18,8	22,9	16,9	15,7	18,2
Por razones de salud	9,7	15,0	16,5	12,0	9,6	6,5	5,9
Para hacer mejor el trabajo voluntario	30,2	30,4	36,6	35,0	34,0	29,0	21,9

### F2.18. Porcentaje de personas entre 18 y 64 años de edad que han realizado actividades de educación no formal en los últimos 12 meses según frecuencia de uso actual de los conocimientos adquiridos con esas actividades, por nivel de estudios. Año 2016

	TOTAL	E. Primaria o inferior	E. Secundaria 1.ª etapa	E. Sec. 2.ª etapa	FP Grado superior	Estudios universitarios de primer ciclo/grados	Estudios universitarios de 2º ciclo, de ciclo largo, máster, doctorado
<b>EDUCACIÓN NO FORMAL</b>							
<b>Frecuencia de uso actual de los conocimientos adquiridos con esas actividades</b>							
Con mucha frecuencia	44,4	42,4	46,1	42,5	46,3	44,3	44,9
Con cierta frecuencia	31,5	23,0	25,3	30,3	31,3	32,1	35,5
Con muy poca frecuencia	15,0	16,5	14,9	16,3	14,3	16,1	13,5
Con ninguna frecuencia	8,0	15,9	11,8	9,6	7,2	6,8	5,3

### F2.19. Porcentaje de personas entre 18 y 64 años de edad que han realizado actividades de educación no formal en los últimos 12 meses según objetivos alcanzados con la ayuda de los conocimientos adquiridos con esas actividades, por nivel de estudios alcanzado. Año 2016

	TOTAL	E. Primaria o inferior	E. Secundaria 1.ª etapa	E. Sec. 2.ª etapa	FP Grado superior	Estudios universitarios de primer ciclo/grados	Estudios universitarios de 2º ciclo, de ciclo largo, máster, doctorado
<b>EDUCACIÓN NO FORMAL</b>							
<b>Objetivos alcanzados con la ayuda de los conocimientos adquiridos con esas actividades</b>							
Encontrar o cambiar de trabajo	12,2	17,2	16,0	14,6	13,1	10,1	8,9
Aumentar el salario	8,9	..	9,1	10,7	11,8	7,3	7,0
Promocionar en su trabajo actual	21,5	16,0	23,1	23,0	27,6	18,4	18,9
Asumir nuevas responsabilidades	37,2	37,4	41,9	41,3	41,5	33,4	31,8
Mejorar el rendimiento en el trabajo	58,2	37,9	52,4	55,2	60,8	60,0	62,4
Conocer gente actualizar conocimientos u otros motivos	45,0	48,1	43,8	45,9	45,7	44,5	44,7
Todavía no ha alcanzado ningún objetivo	9,4	13,6	10,1	10,6	8,2	9,3	8,4

## F2. LA EDUCACIÓN Y LOS COMPORTAMIENTOS SOCIALES Y CULTURALES

### F2.20. Porcentaje de personas entre 18 y 64 años de edad que han realizado actividades de educación no formal en los últimos 12 meses según tipo de actividades realizadas, por nivel de estudios. Año 2016

TOTAL	E. Primaria o inferior	E. Secundaria 1.ª etapa	E. Sec. 2.ª etapa	FP Grado superior	Estudios universitarios de primer ciclo/grados	Estudios universitarios de 2º ciclo, de ciclo largo, máster, doctorado
-------	------------------------	-------------------------	-------------------	-------------------	--	--

#### EDUCACIÓN NO FORMAL

##### Tipo de actividades realizadas

Formación guiada relacionada directamente con el puesto de trabajo	58,1	45,8	56,8	53,2	62,7	62,5	61,2
Talleres o seminarios teórico-prácticos	32,6	41,6	37,7	35,9	31,2	29,7	26,3
Cursos	37,6	15,2	16,2	32,7	33,0	47,7	57,9
Clases particulares	17,7	14,7	10,0	18,4	14,2	21,8	22,1

### F2.21. Porcentaje de personas entre 18 y 64 años de edad que han realizado actividades de aprendizaje informal en los últimos 12 meses según forma de aprendizaje por nivel de estudios. Año 2016

TOTAL	E. Primaria o inferior	E. Secundaria 1.ª etapa	E. Sec. 2.ª etapa	FP Grado superior	Estudios universitarios de primer ciclo/grados	Estudios universitarios de 2º ciclo, de ciclo largo, máster, doctorado
-------	------------------------	-------------------------	-------------------	-------------------	--	--

#### APRENDIZAJE INFORMAL

##### Forma de aprendizaje

Por medio de un familiar, amigo o compañero	37,0	50,1	40,9	36,0	35,2	35,4	33,9
Usando libros, revistas u otro material impreso	59,7	42,1	47,8	57,3	62,2	66,8	75,0
Usando el ordenador (con o sin Internet)	80,0	43,4	64,7	82,9	86,2	89,9	90,1
Por medio de la televisión, radio, DVD	24,1	47,8	27,0	23,1	19,7	21,0	23,2
Por visitas guiadas a museos, lugares históricos o naturales	23,5	12,8	16,7	23,1	20,5	26,0	34,6
Acudiendo a bibliotecas o centros similares	21,1	10,9	14,5	22,2	20,0	22,3	29,1

### F2.22. Porcentaje de personas entre 18 y 64 años de edad que no consideran suficiente la educación en la que participó según motivos que dificultaron su participación en otra actividad educativa en los últimos 12 meses por nivel de estudios alcanzado. Año 2016

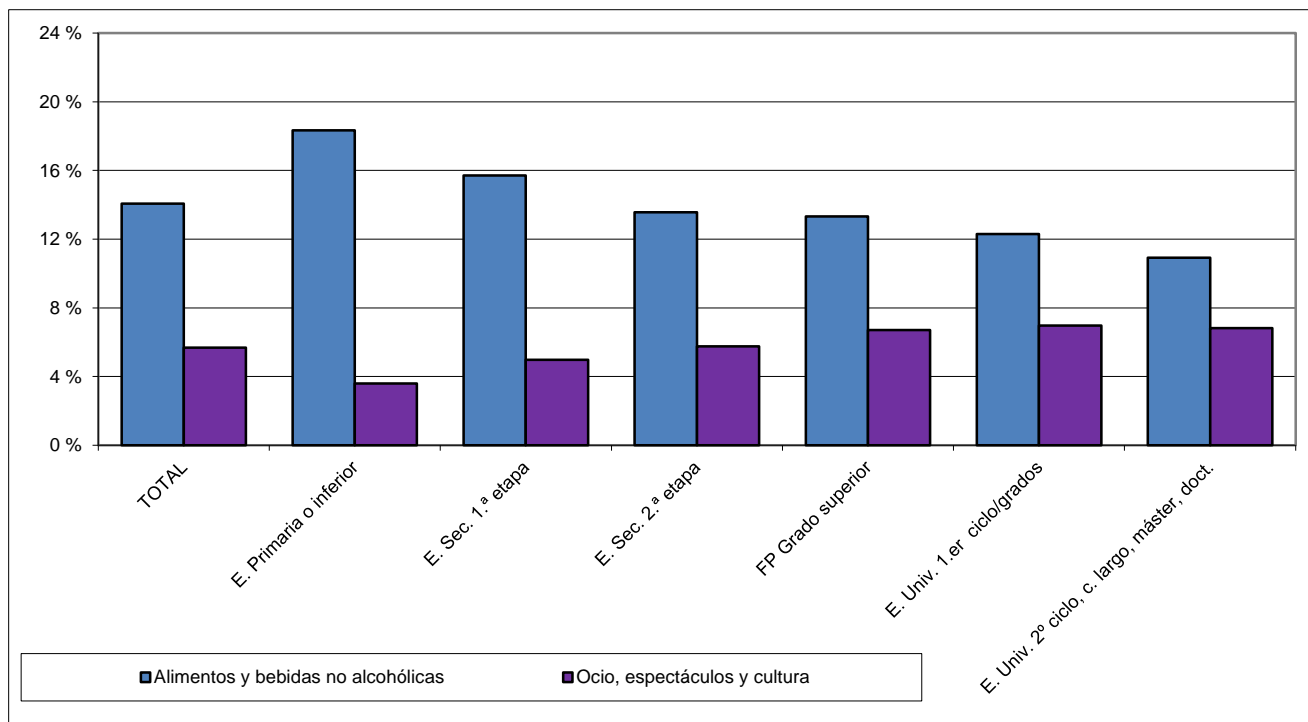
TOTAL	E. Primaria o inferior	E. Secundaria 1.ª etapa	E. Sec. 2.ª etapa	FP Grado superior	Estudios universitarios de primer ciclo/grados	Estudios universitarios de 2º ciclo, de ciclo largo, máster, doctorado
-------	------------------------	-------------------------	-------------------	-------------------	--	--

#### MOTIVOS QUE DIFICULTAN LA PARTICIPACIÓN EN EDUCACIÓN

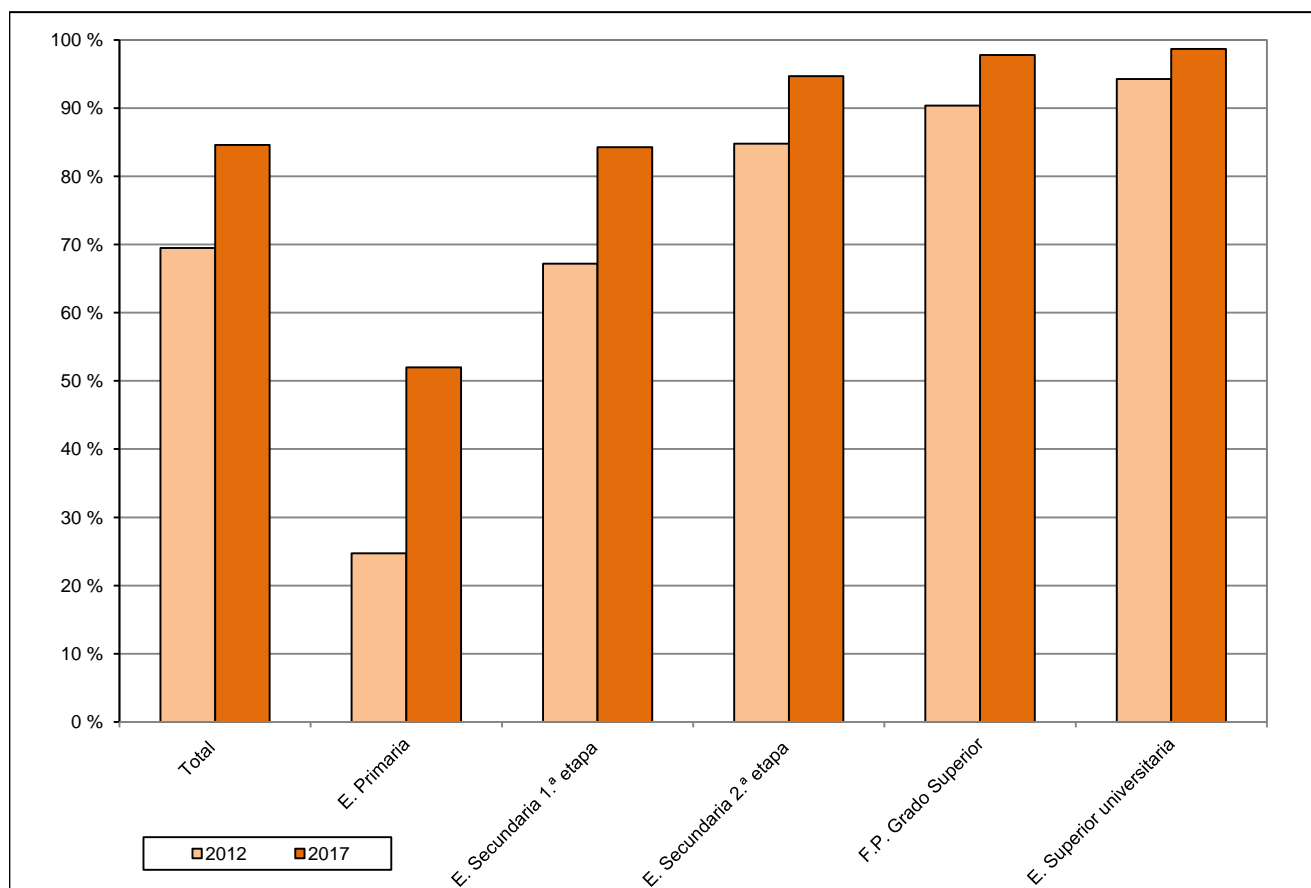
No reunir los requisitos previos	13,4	18,9	16,1	13,3	11,5	13,7	6,0
Formación demasiado cara	35,1	24,3	29,8	35,1	39,8	43,0	43,0
Falta de apoyo del empleador o de los servicios públicos	25,0	19,0	23,9	23,6	28,3	28,4	28,1
Incompatible con el horario o en momento inoportuno	49,7	33,4	40,5	52,6	56,9	56,3	61,4
La act. ofrecida no tenía lugar a una distancia razonable	19,1	13,0	16,9	20,0	19,2	22,9	21,8
No tener acceso a ordenador o Internet	7,8	15,4	11,9	6,9	4,6	3,1	2,3
Falta de tiempo por cargas familiares	40,3	37,6	39,5	39,6	39,3	44,8	42,5
Problemas de salud	7,7	15,7	11,1	6,3	4,1	5,7	3,7
La edad	7,5	16,8	10,7	6,4	5,9	3,3	2,6
Dificultades en encontrar lo que quería	19,6	18,6	20,3	19,3	22,5	18,1	18,2
Mala experiencia anterior en actividades de aprendizaje	5,6	7,2	6,4	4,8	8,3	4,5	3,7
Otras razones personales	19,5	22,0	22,3	19,9	17,6	15,7	14,8

## F2. LA EDUCACIÓN Y LOS COMPORTAMIENTOS SOCIALES Y CULTURALES

**F2.23. Porcentaje del gasto familiar en "alimentación" y en "ocio, espectáculos y cultura", por nivel de formación del sustentador principal. Año 2017**

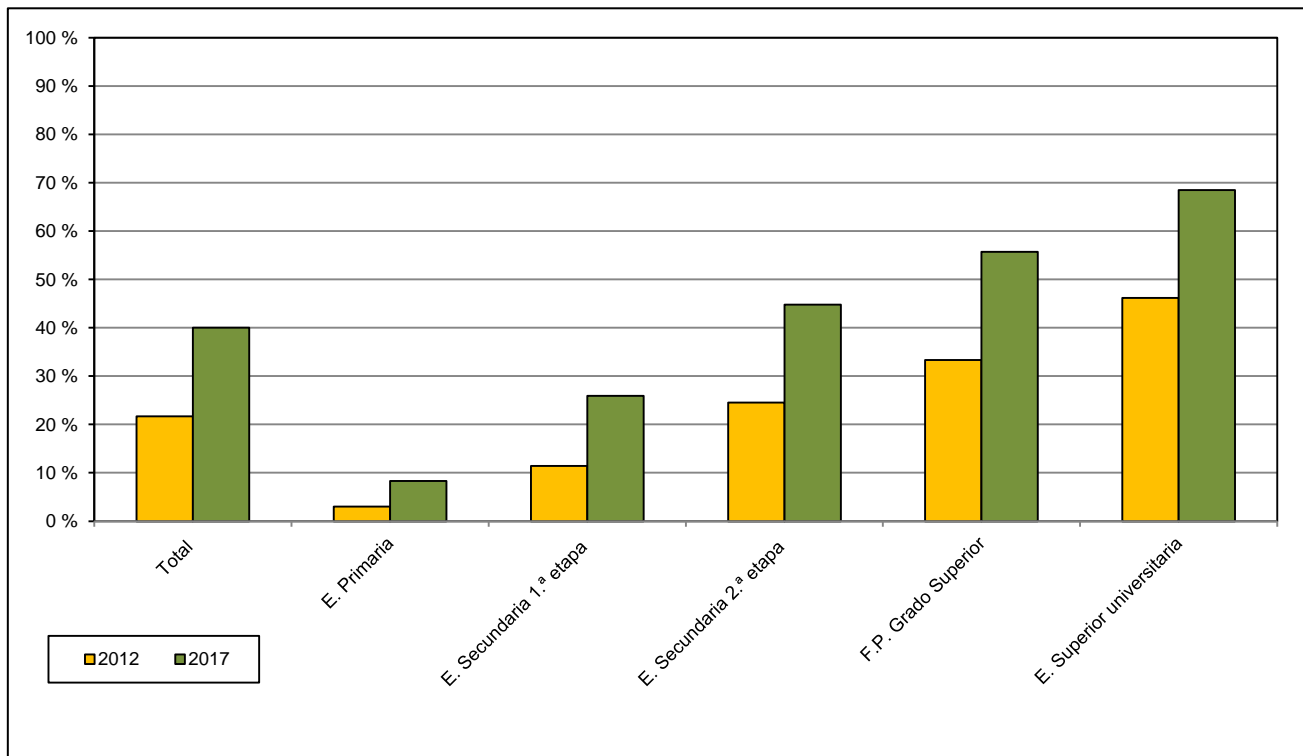


**F2.24. Porcentaje de personas (16 a 74 años) que han utilizado internet en los últimos 3 meses por nivel de formación. Año 2012 y 2017**



## F2. LA EDUCACIÓN Y LOS COMPORTAMIENTOS SOCIALES Y CULTURALES

**F2.25. Porcentaje de personas (16 a 74 años) que han comprado a través de internet en los últimos 3 meses por nivel de formación. Año 2012 y 2017**



**F2.26. Distribución porcentual de los adultos (25 a 64 años) según su valoración del estado de salud percibido en los últimos 12 meses, por sexo y nivel de estudios. Año 2017**

