

23. EL GASTO EN EDUCACIÓN

Contenido, notas explicativas y fuentes de información.

Se presentan en este capítulo los datos más relevantes de la información estadística existente sobre los recursos económicos que se destinan a la educación, tanto públicos como privados, y sobre la estructura financiera de los centros privados.

En la primera parte de este capítulo se ofrecen un conjunto de datos e indicadores estadísticos que tratan de mostrar algunos aspectos relativos al *gasto en educación en España en 1997*, considerando como tal, la agregación consolidada del gasto público y del gasto privado de las familias.

En la información que se presenta se destacan los siguientes aspectos:

- La participación del gasto público y privado en el P.I.B., que aparece en la tabla 23.1.
- La aportación de las distintas Administraciones al *gasto público en educación*, detallando especialmente las Administraciones educativas, es decir el Ministerio de Educación y Cultura y las Consejerías/Departamento de Educación de las Comunidades Autónomas que en 1997 tenían asumidas las competencias plenas en materia educativa. Esta información se presenta especialmente en la tabla 23.2 y en el gráfico 23.8.
- La distribución del *gasto público en educación de acuerdo a las actividades educativas y a su naturaleza económica*, que aparecen respectivamente en las tablas 23.3 y 23.4.
- El *gasto por alumno*, calculado con una metodología acorde con las normas que la OCDE aplica para obtener este indicador en su Proyecto de Indicadores, que difieren en alguna medida con los conceptos usados en las estadísticas de la educación españolas. Esta información aparece en la tabla 23.5.

Se han de realizar las siguientes precisiones técnicas sobre la *cuantificación de la cifra total de gasto público* en educación, que se realiza a partir de tres componentes:

- El gasto destinado por las Administraciones y Universidades Públicas proveniente de fondos públicos, independientemente de si se ejecuta en centros públicos o privados.
- El *gasto no distribuido por Administración* que incluye una estimación del volumen de las *cotizaciones sociales a imputar a la actividad educativa* y que no figuran explícitamente en los presupuestos públicos.
- Una *partidas de ajuste* a detracer de la suma de los componentes anteriores, y que incluye:
 - Las transferencias de las Administraciones Educativas a las Corporaciones Locales que deben deducirse para una correcta consolidación.
 - La financiación privada a deducir por estar incluida en el gasto público en enseñanza universitaria, al definir el gasto en esta actividad como la consolidación del efectuado por las Administraciones Educativas y los presupuestos de gastos de las Universidades públicas. A estos efectos se ha considerado la financiación privada como la contemplada en el Capítulo 3 de los presupuestos de ingresos de las Universidades públicas, exceptuando las becas por exención de precios académicos.

En la segunda parte del capítulo se facilita información estadística sobre las *estructuras de ingresos y gastos de los centros privados* que realizan actividades educativas de las enseñanzas regladas en el curso 1994-95, última información disponible. Esta información aparece recogida en las tablas 23.6 y 23.7.

Fuentes de información:

Los datos del gasto público en educación proceden de la *Estadística del Gasto Público en Educación. Presupuesto liquidado*, estadística del Plan Estadístico Nacional elaborada por la Oficina de Planificación y Estadística del M.E.C. en coordinación con las Administraciones educativas de las Comunidades Autónomas con competencias plenas en educación. Los resultados de la citada estadística para el curso

de referencia aparecen de forma extensa y documentada en la publicación la *Estadística del Gasto Público en Educación. Presupuesto liquidado. Años 1992 a 1997*.

Los datos de *gasto privado de las familias en educación* es una componente de la estimación que elabora el INE para el gasto privado de Contabilidad Nacional.

La información relativa a los centros privados es resultado de la *Encuesta de Financiación y Gastos de la Enseñanza Privada. Curso 1994-95*, estadística del Plan Estadístico Nacional de periodicidad irregular que elabora el INE. Los datos de esta operación estadística aparecen en una publicación detallada del mismo nombre.

23. EL GASTO EN EDUCACIÓN

AÑO 1997

23.1. El gasto total en educación (1992 a 1997)

	1992	1993	1994	1995	1996 (p)	1997 (p)
CIFRAS ABSOLUTAS (miles de millones de pesetas)						
GASTO TOTAL (1)	3.591,6	3.844,2	4.004,7	4.298,6	4.556,5	4.771,7
GASTO PÚBLICO	2.946,6	3.129,8	3.210,0	3.429,0	3.647,9	3.801,1
ADMINISTRACIÓN GENERAL DEL ESTADO	1.161,8	1.219,2	1.224,5	1.319,8	1.170,7	1.153,0
Ministerio de Educación y Cultura (2)	994,0	1.059,4	1.062,4	1.150,0	996,1	980,9
Otros Ministerios	167,9	159,8	162,1	169,8	174,6	172,1
ADMINISTRACIÓN AUTONÓMICA	1.523,0	1.624,0	1.688,7	1.796,9	2.169,3	2.338,9
Consejerías/Dptos.de Educación de CC.AA. con todas las competencias educativas asumidas	1.475,7	1.569,2	1.632,1	1.742,5	1.860,0	1.971,4
Otras Consejerías/Dptos.de CC.AA. con todas las competencias educativas asumidas	21,7	23,7	22,9	21,3	23,6	29,1
CC.AA. sin todas las competencias educativas asumidas (2)	25,6	31,1	33,7	33,1	285,8	338,3
ADMINISTRACIÓN LOCAL	154,5	152,6	166,9	171,6	164,3	174,3
GASTO NO DISTRIBUIDO POR ADMINISTRACIÓN						
Cotizaciones sociales imputadas	206,6	253,7	263,1	275,1	284,7	295,4
PARTIDAS DE AJUSTE						
Transferencias a Entidades Locales (3)	-12,6	-20,3	-19,9	-18,3	-21,8	-26,4
Financiación privada incluida en educación universitaria	-86,8	-99,4	-113,4	-116,1	-119,2	-134,1
GASTO DE LAS FAMILIAS	700,5	787,7	866,6	947,9	1.004,5	1.048,0
PARTICIPACIÓN EN EL P.I.B.pm						
GASTO TOTAL (1)	6,1	6,3	6,2	6,2	6,2	6,1
GASTO PÚBLICO	5,0	5,1	5,0	4,9	4,9	4,9
ADMINISTRACIÓN GENERAL DEL ESTADO	2,0	2,0	1,9	1,9	1,6	1,5
Ministerio de Educación y Cultura (2)	1,7	1,7	1,6	1,6	1,4	1,3
Otros Ministerios	0,3	0,3	0,3	0,2	0,2	0,2
ADMINISTRACIÓN AUTONÓMICA	2,6	2,7	2,6	2,6	2,9	3,0
Consejerías/Dptos.de Educación de CC.AA. con todas las competencias educativas asumidas	2,5	2,6	2,5	2,5	2,5	2,5
Otras Consejerías/Dptos.de CC.AA. con todas las competencias educativas asumidas	0,0	0,0	0,0	0,0	0,0	0,0
CC.AA. sin todas las competencias educativas asumidas (2)	0,0	0,1	0,1	0,0	0,4	0,4
ADMINISTRACIÓN LOCAL	0,3	0,3	0,3	0,2	0,2	0,2
GASTO NO DISTRIBUIDO POR ADMINISTRACIÓN						
Cotizaciones sociales imputadas	0,3	0,4	0,4	0,4	0,4	0,4
PARTIDAS DE AJUSTE						
Transferencias a Entidades Locales (3)	0,0	0,0	0,0	0,0	0,0	0,0
Financiación privada incluida en educación universitaria	-0,1	-0,2	-0,2	-0,2	-0,2	-0,2
GASTO DE LAS FAMILIAS	1,2	1,3	1,3	1,4	1,4	1,4

(1) Gasto total consolidado (eliminadas las transferencias entre el Sector Público y las familias)

(2) El traspaso de competencias en educación universitaria a las comunidades de Aragón, Asturias, Baleares, Cantabria, Castilla y León, Castilla-La Mancha, Extremadura, Madrid, Murcia y La Rioja se refleja en las cifras del MEC y de las Comunidades sin todas las competencias educativas asumidas a lo largo de 1995, 1996 y 1997.

(3) Se refiere a las transferencias del M.E.C. y de las Consejerías / Departamentos de Educación de las CC.AA. con todas las competencias asumidas, a las Entidades Locales.

23.2. Participación de las diferentes Administraciones en el gasto público en educación

(Continúa)

	TOTAL	Ministerio de Educación y Cultura	Andalucía	Canarias	Cataluña	Comunidad Valenciana
GASTO PÚBLICO (1)	100,0	26,8	14,7	4,5	12,6	8,8
Educación no universitaria	100,0	33,8	16,1	5,3	12,8	8,2
E. Infantil y E. Primaria / E.G.B.	100,0	30,0	19,0	5,7	12,4	9,1
E. Secundaria, F. Profesional y EE. de Reg. Especial	100,0	37,7	14,7	5,3	14,4	8,3
Educación Especial	100,0	53,0	13,4	1,9	10,8	4,4
Educación de Adultos	100,0	31,2	25,0	0,4	7,8	5,6
Otras Enseñanzas	100,0	0,0	0,0	0,0	0,0	0,0
Educación en el Exterior	100,0	99,3	0,0	0,0	0,0	0,0
Servicios complementarios y ed.compensatoria	100,0	27,1	17,1	7,6	10,0	5,7
Actividades extraescolares y anexas	100,0	30,2	1,2	1,8	2,2	8,4
Formación y perfeccionamiento del profesorado	100,0	31,9	9,5	1,5	13,4	6,6
Investigación educativa	100,0	49,9	4,4	0,0	6,4	0,0
Administración general	100,0	30,2	9,6	5,7	15,3	8,0
Educación Universitaria	100,0	2,7	14,5	3,5	15,9	13,4
Formación ocupacional	100,0	0,0	0,0	0,0	0,0	0,4
Becas y ayudas totales	100,0	86,4	0,5	0,0	0,0	0,8

(Conclusión)

	Galicia	Navarra	País Vasco	CC.AA. sin todas las competencias asumidas (2)	Otros Ministerios y Consejerías	Corporaciones Locales
GASTO PÚBLICO (1)	5,9	1,4	5,8	9,2	5,5	4,8
Educación no universitaria	6,5	1,7	6,5	1,0	1,6	6,5
E. Infantil y E. Primaria / E.G.B.	7,1	1,4	6,0	0,6	0,0	8,7
E. Secundaria, F. Profesional y EE. de Reg. Especial	6,4	2,0	7,4	0,5	0,4	2,9
Educación Especial	2,7	1,0	0,0	0,0	0,0	12,8
Educación de Adultos	0,5	2,0	6,8	5,4	3,7	11,6
Otras Enseñanzas	0,0	0,0	0,0	0,0	100,0	0,0
Educación en el Exterior	0,7	0,0	0,0	0,0	0,0	0,0
Servicios complementarios y ed.compensatoria	13,5	1,6	2,5	0,7	0,3	13,9
Actividades extraescolares y anexas	7,3	1,3	1,5	8,1	3,6	34,4
Formación y perfeccionamiento del profesorado	2,8	2,7	26,6	5,0	0,0	0,0
Investigación educativa	10,9	6,7	2,2	19,5	0,0	0,0
Administración general	3,8	2,0	8,9	9,5	0,0	7,0
Educación Universitaria (2)	5,4	0,9	4,5	38,5	0,1	0,6
Formación ocupacional	0,0	0,0	0,0	4,7	94,9	0,0
Becas y ayudas totales	0,0	0,8	6,5	0,5	4,5	0,0

(1) Participación obtenida deduciendo del total, el no distribuido por Administración y las partidas de ajuste.

(2) En esta actividad ejercen las competencias y su participación del 38,5 se compone de:

Aragón:2,7; Asturias:2,9; Baleares:1,0; Cantabria:1,3; Castilla y León: 6,5; Castilla-La Mancha:1,7; Extremadura:1,4; Madrid:18,5; Murcia:2,0 y La Rioja: 0,5.

23.3. Distribución del gasto público en educación por actividad educativa

(Continúa)

	TOTAL	Ministerio de Educación y Cultura	Andalucía	Canarias	Cataluña	Comunidad Valenciana
GASTO PÚBLICO	100,0	100,0	100,0	100,0	100,0	100,0
Educación no universitaria	68,6	90,9	78,6	83,1	72,8	66,8
E. Infantil y E. Primaria / E.G.B.	29,7	34,9	40,0	38,9	30,4	31,8
E. Secundaria, F. Profesional y EE. de Reg. Especial	29,4	43,4	30,8	35,9	35,0	28,8
Educación Especial	1,7	3,5	1,6	0,8	1,5	0,9
Educación de Adultos	0,7	0,9	1,3	0,1	0,5	0,5
Otras Enseñanzas	0,9	0,0	0,0	0,0	0,0	0,0
Educación en el Exterior	0,4	1,4	0,0	0,0	0,0	0,0
Servicios complementarios y ed.compensatoria	2,3	2,6	3,0	4,3	2,0	1,7
Actividades extraescolares y anexas	0,7	0,8	0,1	0,3	0,1	0,7
Formación y perfeccionamiento del profesorado	0,7	0,9	0,5	0,2	0,8	0,5
Investigación educativa	0,0	0,0	0,0	0,0	0,0	0,0
Administración general	2,0	2,4	1,4	2,7	2,5	1,9
Educación Universitaria	20,8	2,2	21,3	16,9	27,2	32,7
Formación ocupacional	4,2	0,0	0,0	0,0	0,0	0,2
Becas y ayudas totales	2,7	9,1	0,1	0,0	0,0	0,2
Becas por exención de precios académicos	-0,6	-2,2				
Gasto no distribuido (Cotizaciones sociales imputadas)	7,8					
Partida de ajuste (Financiación privada incluida en E. Universitaria)	-3,5					

(Conclusión)

	Galicia	Navarra	País Vasco	CC.AA. sin todas las competencias asumidas	Otros Ministerios y Consejerías	Corporaciones Locales
GASTO PÚBLICO	100,0	100,0	100,0	100,0	100,0	100,0
Educación no universitaria	80,0	84,8	80,4	7,8	21,4	97,4
E. Infantil y E. Primaria / E.G.B.	37,3	31,5	32,1	2,1	0,2	56,5
E. Secundaria, F. Profesional y EE. de Reg. Especial	33,2	43,0	39,6	1,8	2,3	18,5
Educación Especial	0,8	1,3	0,0	0,0	0,0	4,8
Educación de Adultos	0,1	1,1	0,9	0,5	0,5	1,9
Otras Enseñanzas	0,0	0,0	0,0	0,0	17,8	0,0
Educación en el Exterior	0,0	0,0	0,0	0,0	0,0	0,0
Servicios complementarios y ed.compensatoria	5,9	2,8	1,1	0,2	0,2	7,5
Actividades extraescolares y anexas	0,9	0,6	0,2	0,6	0,5	5,1
Formación y perfeccionamiento del profesorado	0,3	1,4	3,3	0,4	0,0	0,0
Investigación educativa	0,0	0,1	0,0	0,1	0,0	0,0
Administración general	1,4	3,0	3,3	2,2	0,0	3,1
Educación Universitaria	20,0	13,7	17,0	89,8	0,2	2,6
Formación ocupacional	0,0	0,0	0,0	2,2	76,0	0,0
Becas y ayudas totales	0,0	1,6	3,2	0,2	2,3	0,0
Becas por exención de precios académicos		-0,1	-0,6			

23.4. Distribución porcentual del gasto público en educación por naturaleza económica.

	TOTAL (miles de millones de pesetas)	Gastos corrientes				Gastos de capital y activos y pasivos financieros
		Total	Personal	Conciertos y Subvenciones a la enseñanza privada	Otros	
TOTAL DE GASTO EN EDUCACIÓN						
TOTAL (1)	3.639,9	90,1	63,0	10,1	17,0	9,9
Total Administraciones educativas	2.952,3	91,5	67,1	12,5	11,9	8,5
Ministerio de Educación y Cultura	980,9	95,4	67,3	12,0	16,1	4,6
Andalucía	539,3	93,3	76,9	9,6	6,8	6,7
Canarias	166,6	91,1	78,0	5,0	8,1	8,9
Cataluña	463,7	90,1	60,0	17,5	12,6	9,9
Comunidad Valenciana	323,5	79,6	60,5	9,9	9,2	20,4
Galicia	215,4	88,9	69,8	7,8	11,2	11,1
Navarra (Comunidad Foral de)	51,2	92,1	61,0	17,7	13,5	7,9
País Vasco	211,7	93,0	57,0	24,0	11,9	7,0
CC.AA. sin todas las competencias asumidas	338,3	76,2	57,6		18,6	23,8
Otros Ministerios y Consejerías	201,2	98,3	27,7		70,6	1,7
Corporaciones Locales	174,3	82,1	35,4		46,7	17,9
GASTO EN EDUCACIÓN NO UNIVERSITARIA						
TOTAL	2.606,2	94,7	70,5	14,1	10,1	5,3
Total Administraciones educativas	2.393,4	95,4	72,0	15,4	8,0	4,6
Ministerio de Educación y Cultura	891,2	95,4	73,0	13,2	9,1	4,6
Andalucía	423,9	96,9	80,1	12,2	4,6	3,1
Canarias	138,5	92,4	80,0	6,0	6,3	7,6
Cataluña	337,7	96,2	62,4	24,1	9,7	3,8
Comunidad Valenciana	216,1	94,9	73,1	14,8	7,0	5,1
Galicia	172,3	92,3	73,0	9,8	9,5	7,7
Navarra (Comunidad Foral de)	43,4	94,6	64,1	20,8	9,6	5,4
País Vasco	170,3	96,1	58,7	29,9	7,5	3,9
CC.AA. sin todas las competencias asumidas	26,3	90,3	56,6		33,7	9,7
Otros Ministerios y Consejerías	43,1	97,3	84,4		12,9	2,7
Corporaciones Locales	169,8	83,7	36,3		47,4	16,3
GASTO EN EDUCACIÓN UNIVERSITARIA						
TOTAL	791,7	72,1	55,1		17,0	27,9
Total Administraciones educativas	482,7	71,1	53,4		17,7	28,9
Ministerio de Educación y Cultura	21,7	82,8	42,5		40,4	17,2
Andalucía	114,9	79,8	65,4		14,3	20,2
Canarias	28,1	85,0	68,2		16,9	15,0
Cataluña	126,0	73,8	53,6		20,2	26,2
Comunidad Valenciana	105,9	48,2	35,7		12,5	51,8
Galicia	43,1	75,0	56,9		18,1	25,0
Navarra (Comunidad Foral de)	7,0	76,1	48,2		28,0	23,9
País Vasco	36,0	77,3	57,6		19,7	22,7
CC.AA. sin todas las competencias asumidas	304,0	74,4	58,6		15,8	25,6
Otros Ministerios	0,5	94,7	66,5		28,2	5,3
Corporaciones Locales	4,5	20,8			20,8	79,2

(1) Participación obtenida deduciendo del total, el no distribuido por Administración y las partidas de ajuste.

23.5. Gasto por alumno, según los niveles de la Clasificación Internacional Normalizada de la Educación (CINE)

	Gasto por alumno (miles de pesetas)	Gasto por alumno en relación al PIB por habitante (%)	Gasto por alumno en relación a la E. Primaria (%)
TOTAL	479,6	24,2	123,1
E. INFANTIL (CINE 0)	313,5	15,8	80,5
E. PRIMARIA (CINE 1)	389,5	19,7	100,0
E. SECUNDARIA (CINE 2 y 3)	517,0	26,1	132,7
E. SUPERIOR (CINE 5 y 6)	697,4	35,2	179,1
- E. no universitaria (CINE 5)	645,1	32,6	165,6
- E. universitaria (CINE 6)	700,1	35,3	179,7

23. EL GASTO EN EDUCACIÓN

23.6. Estructura de los gastos de la enseñanza privada (distribuciones porcentuales). Curso 1994-95

(Continúa)

GASTOS CORRIENTES							GASTOS DE CAPITAL
TOTAL	Gastos de personal	Consumo de bienes y servicios					
		Total	Actividad docente	Actividad complementaria	Servicios complementarios	Gastos generales	

POR COMUNIDAD AUTÓNOMA

	TOTAL	Gastos de personal	Total	Actividad docente	Actividad complementaria	Servicios complementarios	Gastos generales	GASTOS DE CAPITAL
TOTAL	93,8	73,3	20,5	1,8	0,9	7,1	10,6	6,2
Andalucía	96,5	81,6	14,9	1,8	0,4	3,9	8,8	3,5
Aragón	90,6	71,5	19,1	1,4	0,5	7,4	9,8	9,4
Asturias (Principado de)	92,3	73,1	19,3	1,4	0,8	8,2	8,8	7,7
Baleares (Islas)	94,6	76,0	18,5	1,6	0,5	7,3	9,2	5,4
Canarias	91,9	70,6	21,3	1,7	0,9	8,5	10,1	8,1
Cantabria	97,4	79,8	17,7	1,9	0,7	5,0	10,0	2,6
Castilla y León	91,9	73,6	18,3	1,6	0,5	6,2	10,0	8,1
Castilla-La Mancha	85,9	69,9	16,0	1,4	0,2	4,4	10,0	14,1
Cataluña	93,3	71,4	21,9	2,0	1,6	6,7	11,6	6,7
Comunidad Valenciana	95,2	75,2	20,0	1,8	0,7	8,0	9,5	4,8
Extremadura	91,8	78,3	13,5	1,3	0,4	4,4	7,4	8,2
Galicia	96,4	74,6	21,7	2,1	1,0	7,1	11,6	3,6
Madrid (Comunidad de)	93,7	68,1	25,6	1,8	0,9	10,3	12,6	6,3
Murcia (Región de)	97,1	82,4	14,7	1,6	0,3	3,8	9,0	2,9
Navarra (Comunidad Foral de)	94,1	75,4	18,7	1,9	0,6	6,3	9,9	5,9
País Vasco	93,3	73,6	19,7	2,1	0,9	7,1	9,7	6,7
Rioja (La)	86,4	69,2	17,2	2,1	0,5	5,7	8,9	13,6
Ceuta y Melilla	98,5	88,8	9,7	1,6	0,2	0,4	7,5	1,6

POR CAPACIDAD DEL CENTRO

	TOTAL	Gastos de personal	Total	Actividad docente	Actividad complementaria	Servicios complementarios	Gastos generales	GASTOS DE CAPITAL
TOTAL	93,8	73,3	20,5	1,8	0,9	7,1	10,6	6,2
Hasta 100 alumnos	97,4	71,6	25,8	2,8	0,7	8,8	13,4	2,6
De 101 a 500 alumnos	95,3	75,2	20,0	2,0	0,7	5,9	11,4	4,7
De 501 a 1000 alumnos	92,0	72,4	19,6	1,7	1,0	6,9	10,1	8,0
Más de 1000 alumnos	93,8	72,6	21,2	1,7	1,1	8,4	10,0	6,2

23. EL GASTO EN EDUCACIÓN

23.6. Estructura de los gastos de la enseñanza privada (distribuciones porcentuales). Curso 1994-95

(Conclusión)

GASTOS CORRIENTES								GASTOS DE CAPITAL
TOTAL	Gastos de personal	Consumo de bienes y servicios						
		Total	Actividad docente	Actividad complementaria	Servicios complementarios	Gastos generales		

POR TIPO DE CENTRO

TOTAL	93,8	73,3	20,5	1,8	0,9	7,1	10,6	6,2
Centros con un solo nivel								
Educación Infantil / Preescolar	97,7	65,7	32,0	3,1	0,6	11,3	17,0	2,3
Educación Primaria	99,0	78,1	20,8	1,5	0,7	8,3	10,4	1,0
E.S.O. / 7º y 8º de E.G.B.	93,8	65,1	28,7	2,8	2,6	7,9	15,4	6,1
Bachillerato	95,3	74,0	21,2	1,9	0,9	3,8	14,7	4,7
Enseñanza Profesional	94,6	75,2	19,4	3,7	0,7	1,7	13,4	5,4
Centros con diversos niveles								
E. Infantil y E. Primaria (con /sin Secundaria)	91,6	74,9	16,8	1,7	0,7	5,1	9,3	8,4
E. Primaria y E. Secundaria	94,6	77,4	17,2	1,5	0,8	4,9	10,0	5,4
E. Primaria, E. Secundaria y Bachillerato (con/sin E. Infantil)	94,2	70,6	23,6	1,7	1,2	9,8	11,1	5,8
E. Primaria, E. Secundaria y E. Profesional (con/sin E. Infantil)	93,4	79,4	14,0	1,8	0,5	3,1	8,6	6,6
E. Secundaria y Bachillerato	99,2	69,3	29,9	1,5	0,7	13,6	14,1	0,7
E. Secundaria, Bachillerato y E. Profesional (con/sin E. Primaria)	95,3	74,7	20,6	1,8	0,8	8,1	9,9	4,7
Otras combinaciones	94,7	76,7	18,0	1,9	0,8	5,7	9,6	5,3

POR TIPO DE FINANCIACIÓN

TOTAL	93,8	73,3	20,5	1,8	0,9	7,1	10,6	6,2
Centros de instituciones religiosas								
Concertados	91,6	75,2	16,4	1,5	0,8	5,5	8,6	8,4
No concertados	94,4	62,8	31,6	2,4	1,0	14,2	14,0	5,6
Centros laicos								
Concertados	96,3	75,8	20,5	1,9	1,0	6,7	10,9	3,7
No concertados	96,1	63,4	32,6	2,8	1,2	12,5	16,2	3,9

23. EL GASTO EN EDUCACIÓN

23.7. Estructura de los ingresos de la enseñanza privada (distribuciones porcentuales). Curso 1994-95

(Continúa)

	INGRESOS				SUBVENCIONES		
	TOTAL	Cuotas de la enseñanza	Cuotas servicios complementarios	Otros ingresos	TOTAL	Por conciertos educativos y subvenciones a la explotación y sin finalidad específica	De capital

POR COMUNIDAD AUTÓNOMA

TOTAL GENERAL	43,8	30,7	11,9	1,2	56,2	55,9	0,3
Andalucía	32,5	25,8	6,4	0,4	67,5	67,1	0,3
Aragón	42,1	28,4	12,5	1,1	57,9	57,9	0,1
Asturias (Principado de)	46,3	33,0	12,8	0,5	53,7	53,4	0,3
Baleares (Islas)	42,4	28,9	12,7	0,7	57,6	57,1	0,5
Canarias	56,5	42,2	13,6	0,7	43,5	43,3	0,2
Cantabria	30,0	21,4	8,2	0,3	70,0	69,8	0,2
Castilla y León	35,3	24,7	10,0	0,6	64,7	64,5	0,2
Castilla-La Mancha	33,1	21,7	9,6	1,9	66,9	66,6	0,3
Cataluña	49,3	34,2	13,4	1,7	50,7	50,6	0,1
Comunidad Valenciana	42,2	29,1	12,3	0,9	57,8	57,6	0,2
Extremadura	34,4	24,2	9,6	0,6	65,6	65,5	0,1
Galicia	40,5	28,9	10,8	0,8	59,5	59,3	0,2
Madrid (Comunidad de)	61,7	44,1	16,6	1,0	38,3	37,8	0,5
Murcia (Región de)	29,6	23,4	6,0	0,2	70,4	69,8	0,6
Navarra (Comunidad Foral de)	19,9	7,2	9,7	3,0	80,1	79,7	0,3
País Vasco	27,9	16,3	9,2	2,4	72,1	71,3	0,8
Rioja (La)	35,2	23,7	9,3	2,1	64,8	64,8	0,0
Ceuta y Melilla	23,0	22,6	0,2	0,1	77,1	76,6	0,5

POR CAPACIDAD DEL CENTRO

Total	43,8	30,7	11,9	1,2	56,2	55,9	0,3
Hasta 100 alumnos	38,7	24,7	11,4	2,6	61,3	60,9	0,3
De 101 a 500 alumnos	36,5	25,6	9,8	1,1	63,5	63,2	0,4
De 501 a 1000 alumnos	43,1	30,4	11,6	1,1	56,9	56,6	0,3
Más de 1000 alumnos	52,2	36,6	14,3	1,4	47,8	47,5	0,2

23. EL GASTO EN EDUCACIÓN

23.7. Estructura de los ingresos de la enseñanza privada (distribuciones porcentuales). Curso 1994-95

(Conclusión)

	INGRESOS				SUBVENCIONES		
	TOTAL	Cuotas de la enseñanza	Cuotas servicios complementarios	Otros ingresos	TOTAL	Por conciertos educativos y subvenciones a la explotación y sin finalidad específica	De capital

POR TIPO DE CENTRO

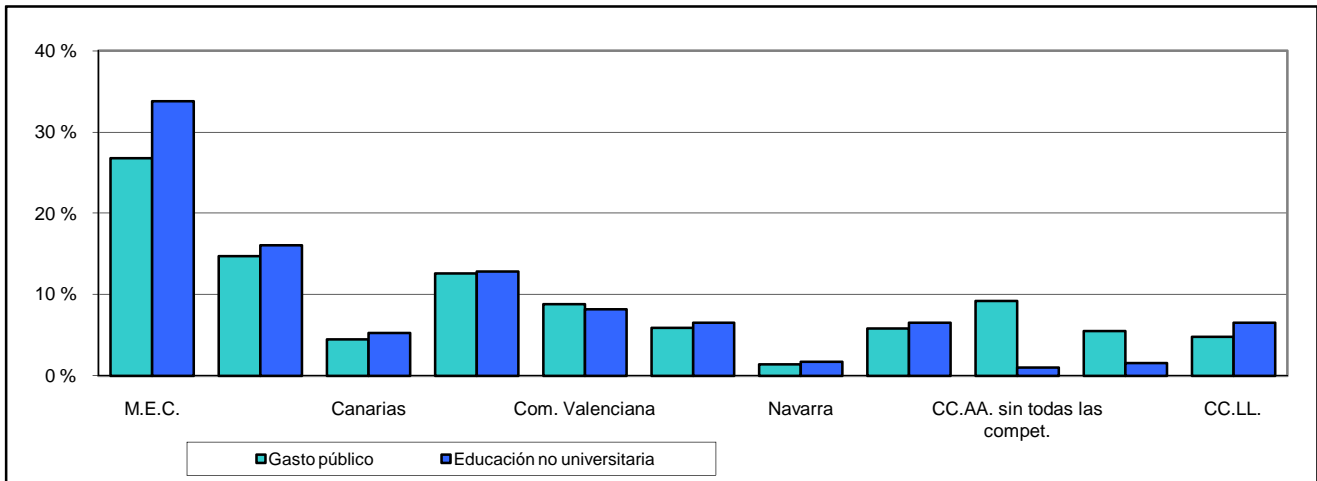
TOTAL	43,8	30,7	11,9	1,2	56,2	55,9	0,3
Centros con un solo nivel							
Educación Infantil / Preescolar	81,2	57,1	23,2	0,8	18,8	18,6	0,2
Educación Primaria	14,2	3,5	8,8	1,8	85,8	85,2	0,6
E.S.O. / 7º y 8º de E.G.B.	27,1	12,7	10,7	3,7	72,9	72,4	0,5
Bachillerato	77,0	69,9	6,0	1,1	23,0	22,0	1,1
Enseñanza Profesional	32,7	26,9	3,7	2,2	67,3	67,1	0,2
Centros con diversos niveles							
E. Infantil y E. Primaria (con /sin Secundaria)	27,2	17,7	8,6	0,8	72,8	72,4	0,4
E. Primaria y E. Secundaria	10,8	4,4	5,4	1,0	89,2	89,0	0,2
E. Primaria, E. Secundaria y Bachillerato (con/sin E. Infantil)	60,3	42,5	16,4	1,4	39,7	39,5	0,2
E. Primaria, E. Secundaria y E. Profesional (con/sin E. Infantil)	15,4	10,4	4,2	0,8	84,6	84,5	0,2
E. Secundaria y Bachillerato	49,6	26,6	22,2	0,9	50,4	49,7	0,6
E. Secundaria, Bachillerato y E. Profesional (con/sin E. Primaria)	37,7	25,3	11,5	0,9	62,3	62,0	0,4
Otras combinaciones	31,9	21,3	9,1	1,5	68,1	67,2	0,8

POR TIPO DE FINANCIACIÓN

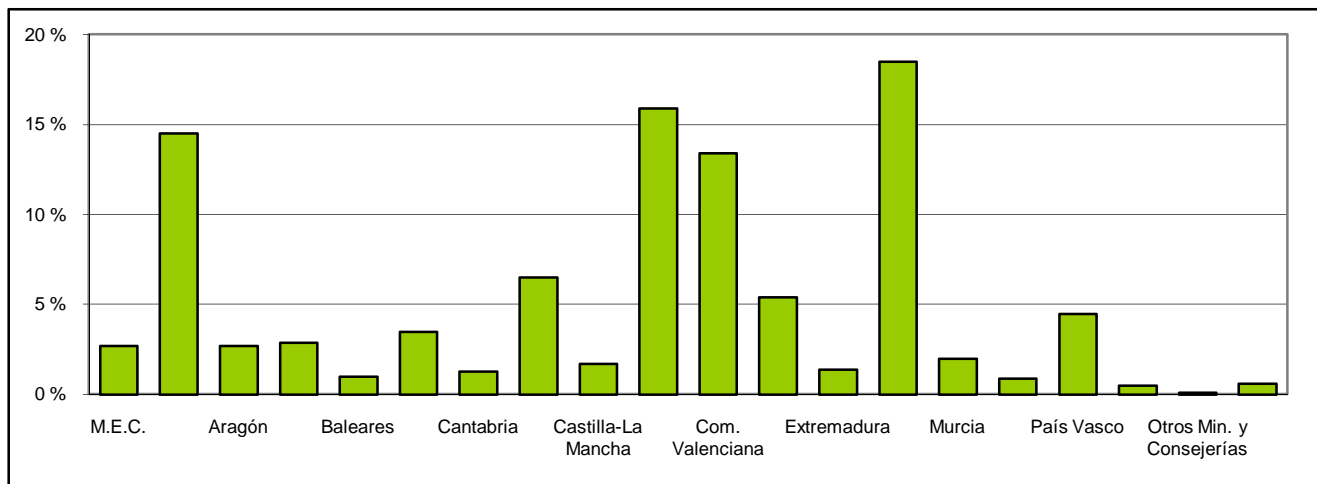
TOTAL	43,8	30,7	11,9	1,2	56,2	55,9	0,3
Centros de instituciones religiosas							
Concertados	32,9	22,7	9,4	0,8	67,1	66,8	0,3
No concertados	84,0	62,0	20,6	1,4	16,0	14,9	1,1
Centros laicos							
Concertados	31,1	19,3	10,2	1,6	68,9	68,5	0,4
No concertados	95,7	72,1	21,9	1,8	4,3	4,2	0,1

23.8. Participación de las diferentes Administraciones en el gasto público en educación

Gasto público total y gasto en educación no universitaria



Gasto en educación no universitaria



23.9. Distribución del gasto público en educación no universitaria de las Administraciones educativas, por naturaleza económica

