

Gráfico 1.1. Clasificación de los centros de Enseñanzas no universitarias. Curso 2018-19

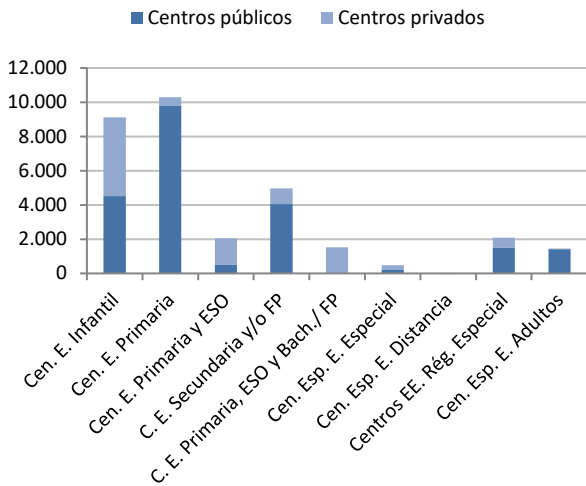


Gráfico 1.2. Nº de centros que imparten cada enseñanza. Régimen General no universitario. Curso 2018-2019

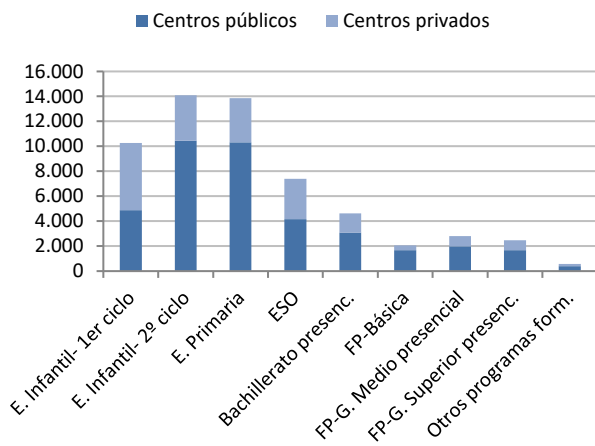
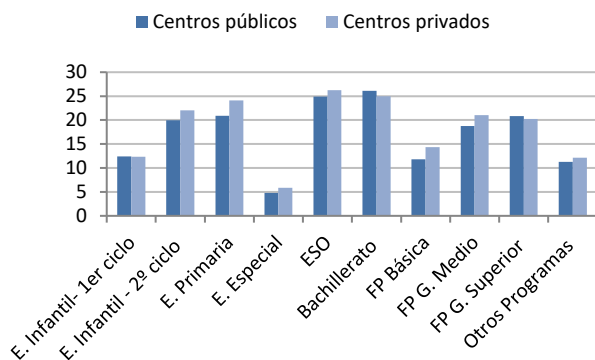


Gráfico 1.3. Número medio de alumnos por unidad/grupo. Curso 2018-2019



1. Los centros educativos

En el curso 2018-2019 el total de centros educativos no universitarios asciende a 31.997, de ellos, 28.453 de Régimen General, 2.088 de Régimen Especial y 1.456 centros específicos de Educ. de Adultos. Los centros públicos son amplia mayoría, 19.094 de Rég. General, 1.493 de Rég. Especial y 1.422 centros específicos de Educ. de Adultos. Dentro de los centros de Régimen General, atendiendo a las enseñanzas que imparten, los centros de Educación Primaria son los más numerosos, 10.293 (en muchos de estos centros se imparte también E. Infantil).

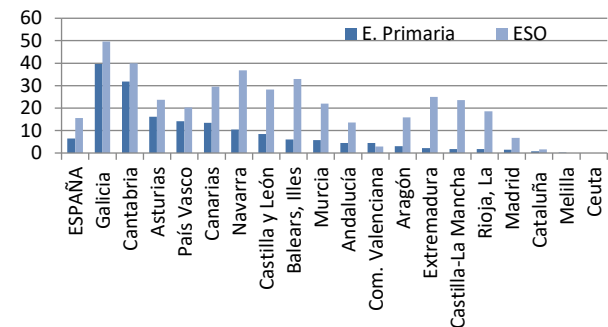
La E. Infantil Primer ciclo es impartida en 10.264 centros y el Segundo ciclo 14.104 centros, la E. Primaria en 13.871 y la ESO en 7.403. El Bachillerato en 4.622, la FP Básica en 2.052, la FP de Grado Medio en 2.819 y la FP de Grado Superior en 2.477.

El número medio de alumnos por unidad se sitúa en torno a 21 alumnos en E Infantil 2º ciclo (20,6), E. Primaria (21,8) y Ciclos de FP G. Superior (20,5), subiendo en ESO (25,3) y en Bachillerato (25,8), y reduciéndose en E. Infantil 1º ciclo y FP Básica (12,4), Ciclos de FP G. Medio (19,2), Otros Programas Formativos (11,8), y en E. Especial específica (5,2).

El 6,5% del alumnado de E. Primaria en centros públicos utiliza transporte escolar para su escolarización y el 15,6% de ESO. Existen diferencias significativas entre comunidades autónomas, destacando Galicia donde es transportado el 39,7% del alumnado de E. Primaria y el 49,7% de ESO.

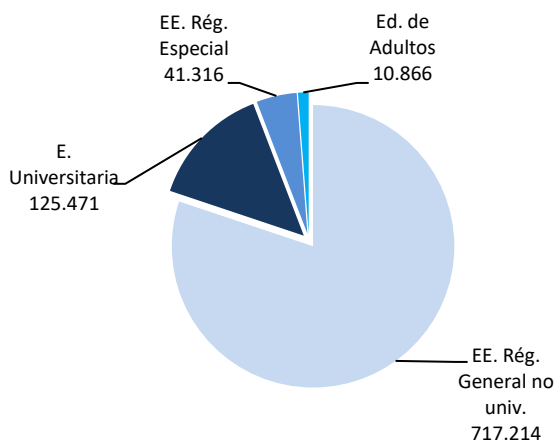
Información ofrecida en los capítulos: B1. Los centros docentes y su oferta educativa y B2. Los servicios complementarios y en los capítulos del apartado D de enseñanzas del sistema educativo y formativo.

Gráfico 1.4. Porcentaje de alumnado de centros públicos usuario de transporte escolar. 2018-2019



(1) Información incompleta para los c. públicos de E. Primaria.

Gráfico 2.1. Profesorado del sistema educativo. Curso 2018-2019

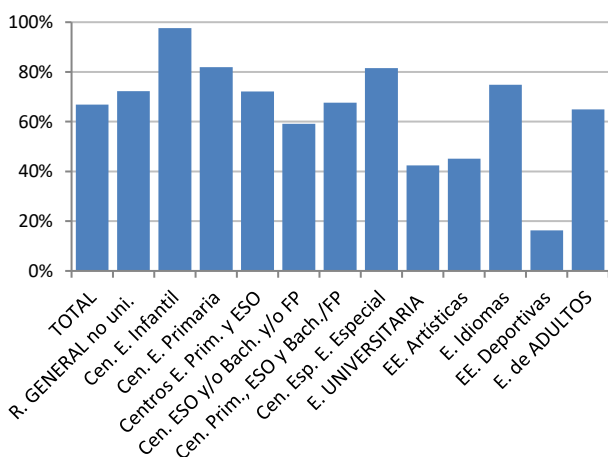


2. El profesorado

En el curso 2018-2019 la cifra de profesorado que imparte enseñanza en el sistema educativo asciende a 894.867 profesores. El 80,1% lo hace en enseñanzas de Régimen General no universitarias, el 14,0% en E. Universitaria, el 4,6% en enseñanzas de Régimen Especial y el 1,2% en las enseñanzas específicas de Educación de Adultos.

Las mujeres son amplia mayoría en el profesorado que imparte enseñanzas en el sistema educativo, 66,9%. Esta cifra se eleva al 72,2% dentro del profesorado de enseñanzas de Régimen General no universitarias y, dentro de este profesorado, alcanza su máximo en los Centros de E. Infantil, 97,6%. Sin embargo, en la E. Universitaria se sitúa en el 42,4%, siendo mayor el porcentaje de hombres.

Gráfico 2.2. Porcentaje de mujeres en el profesorado. Curso 2018-2019



El profesorado de 50 y más años representa el 31,7% de los Maestros, el 38,0% del Profesorado de E. Secundaria y el 49,9% del profesorado de E. Universitaria. Por su parte, el profesorado de menos de 40 años significa, respectivamente, 38,3%, 25,7% y 18,8%.

El número medio de alumnos por profesor en los centros de enseñanzas de Régimen General no universitarias es de 12,2 (11,2 en los centros públicos y 15,0 en los centros privados).

Información ofrecida en el capítulo B3. El profesorado y otro personal en centros docentes.

Gráfico 2.3. Distribución porcentual del profesorado por edad. Curso 2018-2019

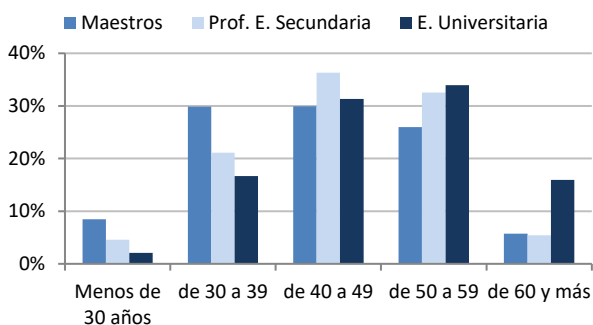


Gráfico 2.4. Número medio de alumnos por profesor en equivalentes a tiempo completo. EE de Régimen General no universitarias. Curso 2018-2019

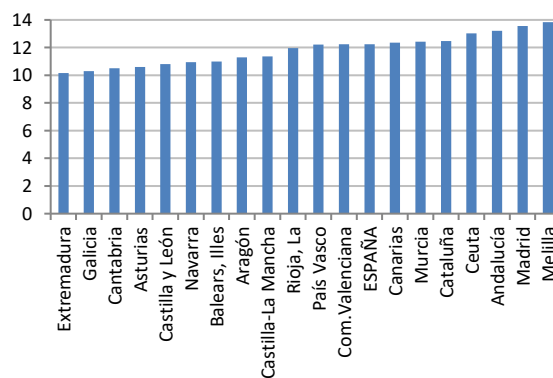


Gráfico 3.1. Gasto público en educación, distribución por tipo de Administración. Año 2018

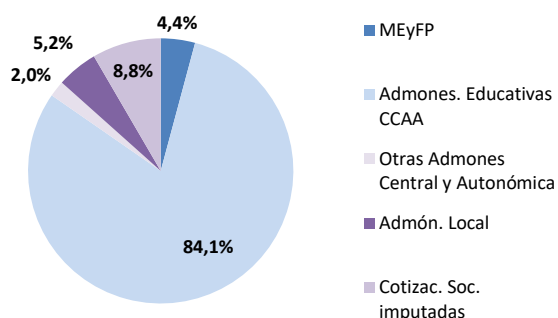
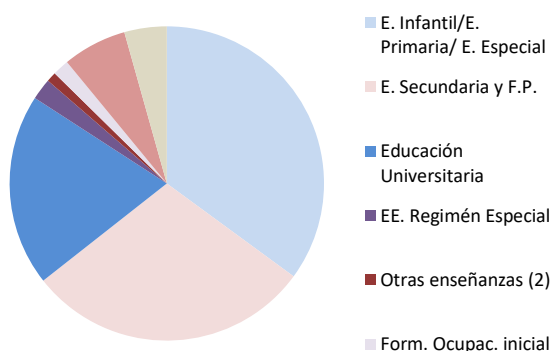
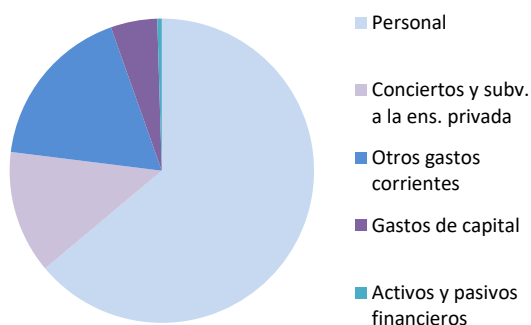


Gráfico 3.2. Gasto público en educación, distribución por actividad educativa (1). Año 2018



- (1) Para el cálculo de esta distribución se han excluido las partidas de ajuste y no distribuidas por actividad.
- (2) Otras enseñanzas: E. Adultos, exterior y otras enseñanzas

Gráfico 3.3. Gasto público en educación, distribución por naturaleza económica. Año 2018



3. El gasto en educación

El gasto público en educación en 2018 es de 50.660,3 millones de euros, lo que supone el 4,21% en términos de participación en el PIB. Analizando el gasto público por tipo de Administración, una amplia mayoría de él es financiado por las Administraciones educativas de las CCAA, 84,1%. Al Ministerio de Educación le corresponde 4,4%, antes de transferencias a CCAA, y después de transferencias, 3,6%. A la Administración Local 5,2% y 2,0% a los otros Ministerios y Consejerías. Todo ello se completa con el 8,8% de las cotizaciones sociales imputadas que proporciona la Contabilidad Nacional del INE. Los porcentajes mencionados no suman 100%, ya que no se han detraído las transferencias entre Administraciones y las partidas de ajuste.

En lo que se refiere a la distribución del gasto público entre las distintas actividades educativas, la Educación Infantil y Primaria, incluida la E. Especial, supone el 35,1% del total de gasto público en educación, la E. Secundaria y F.P., el 29,3% y a continuación la Educación Universitaria con el 19,8%, mientras que las Becas y ayudas al estudio alcanzan el 4,4%. Entre el resto de actividades, se puede destacar el 6,6% que se destina a administración general y actividades anexas.

En cuanto al reparto por naturaleza económica del gasto público en educación, el gasto de personal representa el 63,9%, los conciertos y subvenciones a la enseñanza privada el 13,1% y otros gastos corrientes el 17,6%, los gastos de capital el 4,9% y completado con un 0,5% de los activos y pasivos financieros.

Información ofrecida en el capítulo B4. El gasto en educación.

Gráfico 4.1. Distribución del importe de las becas por niveles y Admón. financiadora. Curso 2018-2019

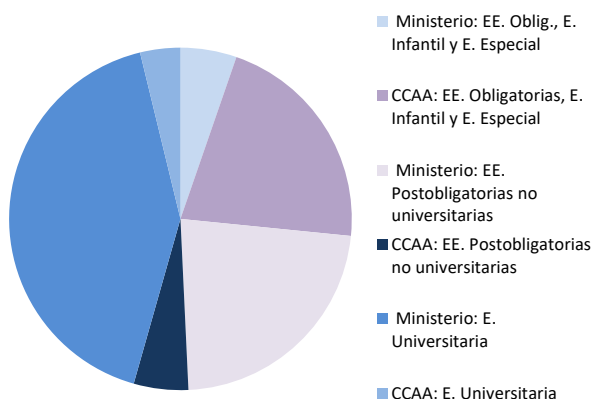


Gráfico 4.2. Distribución de becarios por tipos de enseñanzas. Total nacional. Curso 2018-2019

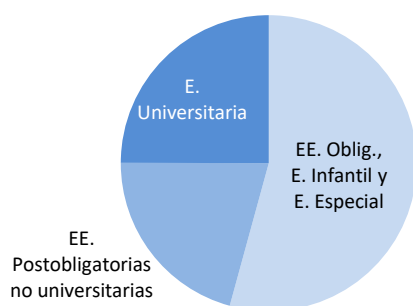
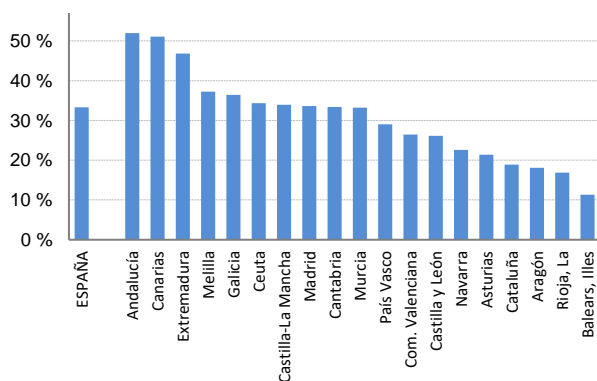


Gráfico 4.3. Porcentaje de alumnos becarios en Bachillerato y FP por C.A. de destino. Curso 2018-2019



4. Las becas y ayudas al estudio

En el curso 2018-2019 el importe total de las becas y ayudas concedidas por todas las Administraciones educativas asciende a 2.244.218,8 miles de euros, destinándose la mayor proporción, el 45,5%, a la *E. universitaria* (el Ministerio financia el 41,7% y las Administraciones educativas de las comunidades autónomas el 3,8%) y el 27,7% a *EE. postobligatorias no universitarias* (22,6% el Ministerio y 5,1% las CC.AA.), correspondiendo a *EE. obligatorias, E. infantil y E. especial* el 26,8% restante (5,3% Ministerio y 21,5% CC.AA.).

En total el Ministerio financia 1.562.252,6 miles de euros, lo que supone el 69,6% del importe global, siendo claramente mayoritario el peso del Ministerio en la *E. universitaria*, mientras que el esfuerzo de las comunidades autónomas se aprecia en las *EE. obligatorias, E. infantil y E. especial*.

En el conjunto de todas las enseñanzas se han beneficiado de las ayudas un total de 2.376.310 becarios, de ellos 1.292.421 (el 54,4%) de *EE. obligatorias, E. infantil y E. especial* y 492.384 (20,7% de los beneficiarios) de *EE. postobligatorias no universitarias*, siendo 591.505 el número de estudiantes universitarios que se han beneficiado de becas, lo que supone el 24,9% del total de becarios.

En las *EE. postobligatorias no universitarias*, concretamente en Bachillerato y Formación Profesional, el 33,3% del total de estudiantes se benefician de alguna beca, observándose diferencias por comunidades autónomas, entre las que destaca Andalucía donde un 51,9% de los estudiantes de estas enseñanzas son becarios, seguida de Canarias con un 51,1% y Extremadura con 46,8%.

En lo que respecta a la *E. universitaria*, el 39,2% del total de estudiantes son becarios (el 46,2% de los matriculados en universidades públicas).

Información ofrecida en el capítulo B5. Las becas y ayudas a la educación.

Gráfico 5.1. Nº medio de alumnos por ordenador destinado a tareas de enseñanza y aprendizaje. Curso 2018-2019

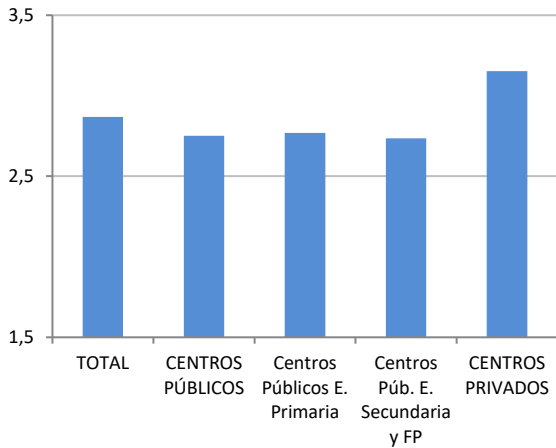


Gráfico 5.2. Distribución porcentual de los ordenadores en centros educativos por tipo de ordenador. Curso 2018-2019

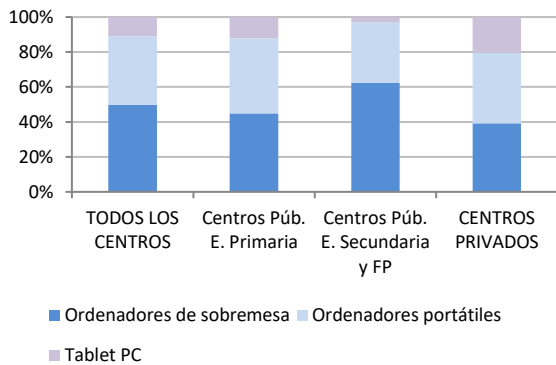
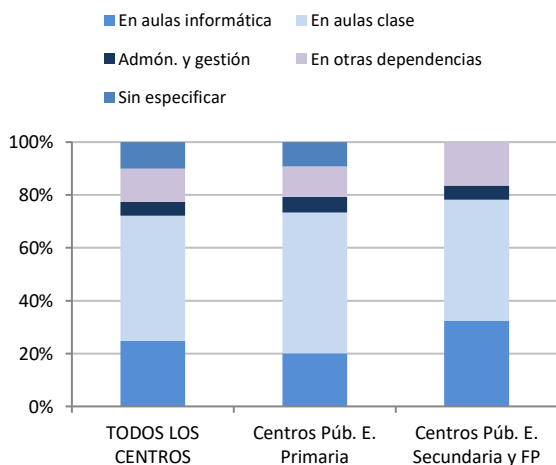


Gráfico 5.3. Distribución porcentual de los ordenadores en centros educativos por ubicación. Curso 2018-2019



5. La sociedad de la información y la comunicación en los centros educativos

El número de alumnos por ordenador destinado a tareas de enseñanza y aprendizaje en el curso 2018-2019 es de 2,9 y en el caso de los centros públicos 2,8.

En los centros docentes los ordenadores de sobremesa siguen siendo mayoría, 49,9%, pero los portátiles representan ya el 39,1%. En los centros públicos de E. Primaria los ordenadores portátiles presentan el mayor porcentaje, 43,1%, mientras que el mayor porcentaje de Tablet PC, se alcanza en los centros privados con un 20,3%.

El 47,4% de los ordenadores están ubicados en las aulas habituales de clase, el 24,8% en aulas específicas de informática, el 5,2% en dependencias de administración y gestión, el 12,6% en otras dependencias y el 10,0% restante no tienen una ubicación definida.

El 96,7% de las aulas habituales de clase tienen conectividad a Internet, 96,5% en los centros públicos y 97,4% en los privados.

Información ofrecida en el capítulo: B6. La sociedad de la información y la comunicación.

Gráfico 5.4. Porcentaje de aulas habituales de clase con conexión a Internet. Curso 2018-2019

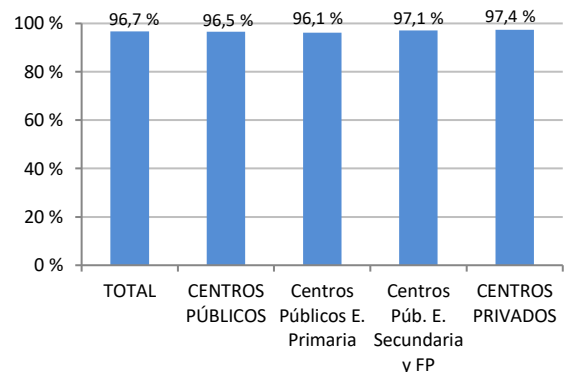
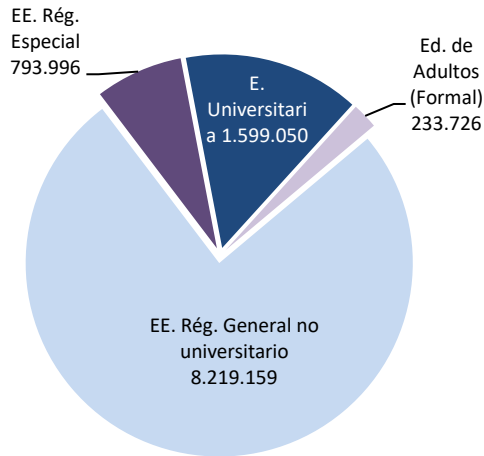


Gráfico 6.1. Alumnado matriculado en el sistema educativo. Curso 2018-2019



6. El alumnado

En el curso 2018-2019 el alumnado del sistema educativo asciende a 10.845.931. De ellos, 8.219.159 (75,8%) alumnos cursan enseñanzas de Régimen General no universitarias, 1.599.050 (14,7%) alumnos E. Universitaria, 793.996 (7,3%) alumnos enseñanzas de Régimen Especial y 233.726 (2,2%) enseñanzas de carácter formal de la oferta de Educación de Adultos.

La escolarización es prácticamente plena de los 3 años (96,2%) a los 16 años (95,9%), descendiendo de forma progresiva a partir de esa edad, pero manteniéndose por encima del 70% hasta los 19 años (71,9%) y claramente por encima del 50% hasta alcanzar los 21 años (58,4%).

El 67,1% del alumnado de enseñanzas de Régimen General no universitarias están escolarizados en centros públicos, el 25,6% en enseñanza concertada y el 7,3% restante en enseñanza privada no concertada.

El 9,2% del alumnado matriculado en enseñanzas de Régimen General no universitarias tiene nacionalidad extranjera, existiendo diferencias entre las diferentes comunidades autónomas, desde Illes Balears con 14,5% y Cataluña con 13,9% a Extremadura con 2,9% y Galicia con 2,9%.

Información ofrecida en los capítulos de los apartados C, D y E.

Gráfico 6.2. Tasas de escolarización en el sistema educativo. Curso 2018-2019

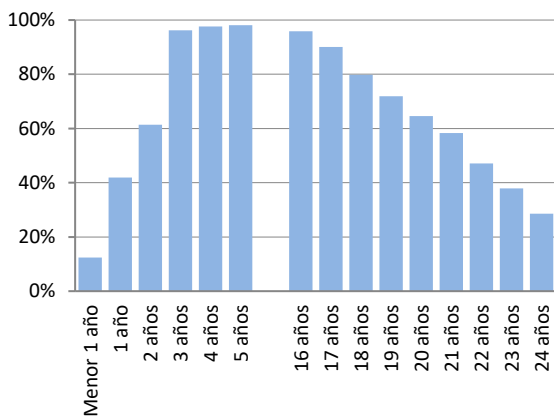


Gráfico 6.3. Distribución porcentual del alumnado de Régimen General no universitario por financiación/titularidad. Curso 2018-2019

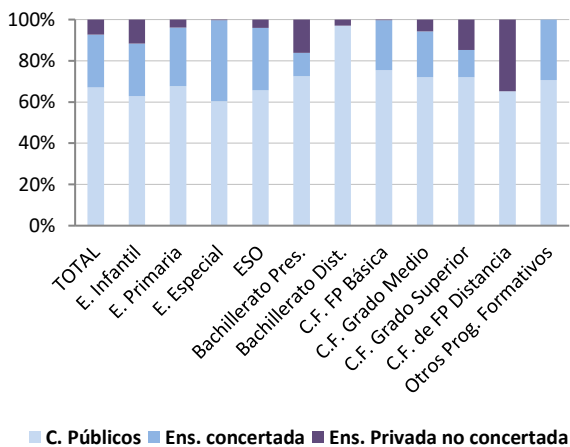
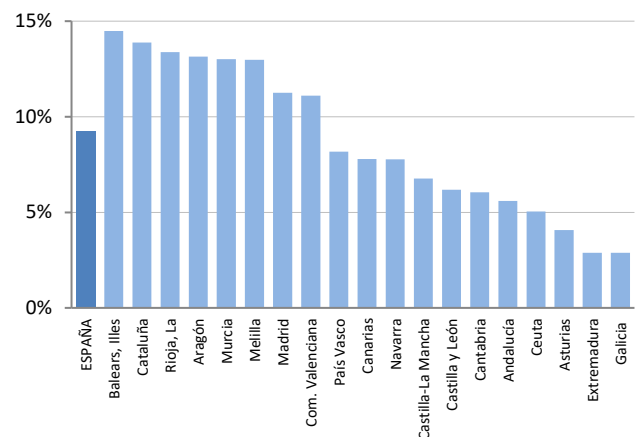
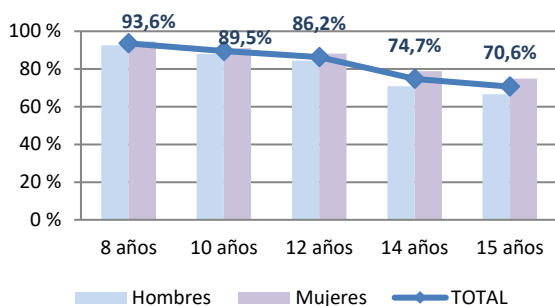


Gráfico 6.4. Porcentaje de alumnado extranjero en enseñanzas de Régimen General no universitarias. Curso 2018-2019



7. Los resultados académicos

Gráfico 7.1. Tasas de idoneidad en las edades obligatorias. Curso 2018-19

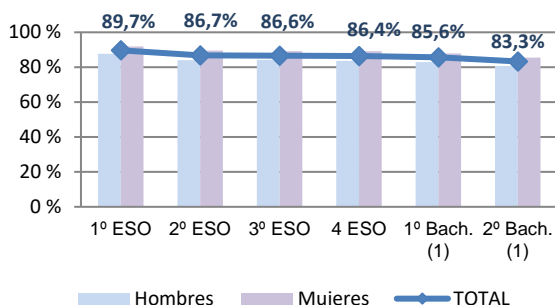


A los 12 años el 86,2% del alumnado ya se encuentra cursando Educación Secundaria Obligatoria, el 13,8% ha acumulado algún retraso y se encuentra todavía matriculado en E. Primaria. Con 15 años el 70,6% alcanza el cuarto curso de E.S.O. o ha accedido a Formación Profesional Básica, permaneciendo el 29,4% matriculado en cursos de enseñanza previos.

El alumnado que promociona de curso en Educación Secundaria Obligatoria en 2018-2019 varía entre 89,7% de primer curso y 86,4% de cuarto curso. En el Bachillerato este porcentaje disminuye al 85,6% en primer curso y 83,3% en segundo.

En la E. Primaria la tasa de alumnado que repite varía entre el 2,0% de quinto curso y 2,8% de primero y segundo, mientras en la ESO varía entre 7,7% del cuarto curso y 9,3% de primero.

Gráfico 7.2. Porcentaje de alumnado que promociona de curso. Curso 2018-2019



(1) Régimen ordinario.

En 2018-2019 la tasa bruta de población que finaliza la ESO con el título de Graduado es 78,8%. En las enseñanzas secundarias postobligatorias esta tasa es de 55,1% para Bachillerato, 4,1% para FP Básica y 23,3% para FP de Grado Medio, título de Técnico; ya en la educación superior, es de 29,3% para FP de Grado Superior, título Técnico Superior.

Los porcentajes de promoción y de titulación de las mujeres son mejores que los de los hombres en los diferentes niveles educativos, así se puede destacar que la tasa bruta de Graduados en ESO es 84,0% para las mujeres y 73,8% para los hombres, y en Grado Universitario es 50,4% para las mujeres y 32,9% para los hombres.

Información ofrecida en el capítulo C2 y diferentes capítulos del apartado D.

Gráfico 7.3. Tasa de alumnado que repite curso. Curso 2018-2019

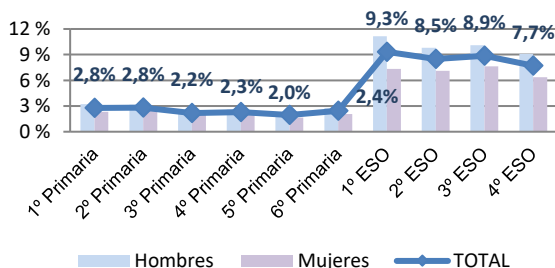


Gráfico 7.4. Tasa bruta de población que se gradúa en cada enseñanza/titulación. Curso 2018-2019

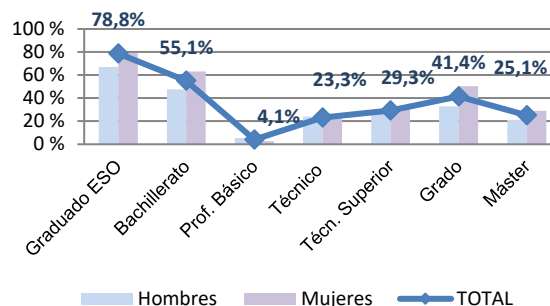


Gráfico 8.1. Población con nivel de formación de 2ª etapa de E. Secundaria y E. Superior. Año 2019

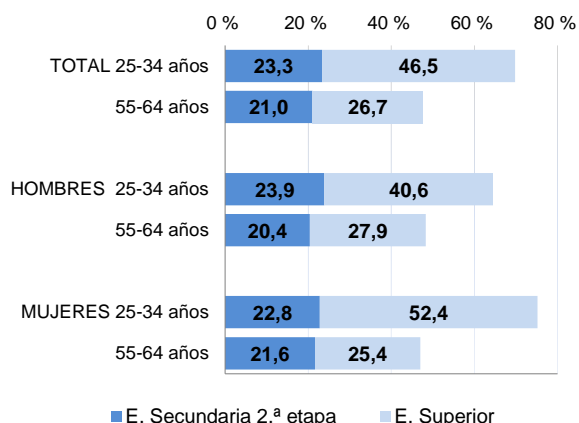


Gráfico 8.2. Abandono temprano de la educación-formación. Año 2019

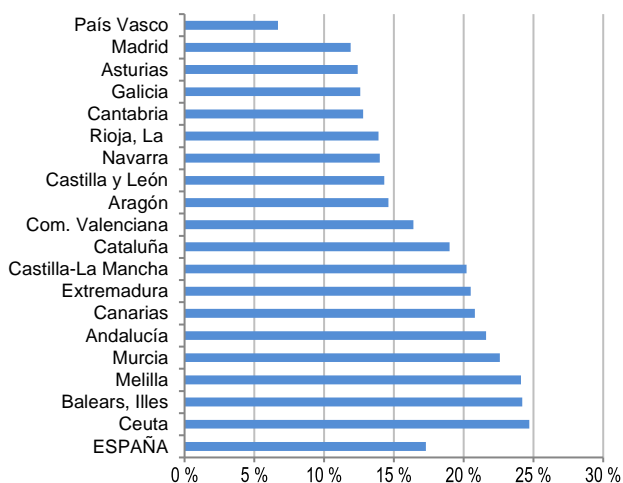
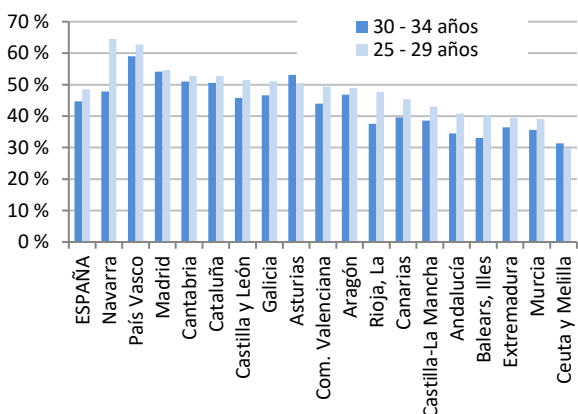


Gráfico 8.3. Porcentaje de población con estudios superiores, por grupo de edad. Año 2019



8. Los resultados educativos de la población

El porcentaje de población de 55 a 64 años con nivel de formación de educación secundaria segunda etapa y educación superior es del 47,7%, porcentaje que se eleva en la población más joven (25 a 34 años) a 69,8%. En las mujeres estos porcentajes han variado entre 47,0% (55 a 64 años) y 75,2% (25 a 34 años), y en los hombres entre 48,3% y 64,5% (datos Encuesta de Población Activa 2019).

En el año 2019 el indicador de *abandono temprano de la educación-formación*, definido como el porcentaje de la población de 18 a 24 años que no ha alcanzado el nivel de segunda etapa de secundaria y no sigue ningún tipo de educación o formación, se sitúa en 17,3%, siendo el dato de los hombres 21,4% y el de las mujeres 13,0%. Por comunidades autónomas también aparecen diferencias notables.

El indicador de nivel de formación de educación superior (porcentaje de población con nivel de formación de educación superior) se sitúa en 2019 en 48,5% para la población de 25-29 años y en 44,7 para la de 30-34 años. Para las mujeres sería 54,3% y 50,0%, respectivamente, y para los hombres 42,9% y 38,5%. También se producen variaciones en los datos por comunidad autónoma.

Información ofrecida en los capítulos A1. El contexto geográfico, demográfico y económico de la educación y C2. Las transiciones y los resultados educativos.

Gráfico 9.1. Tasas de empleo de la población de 25-64 y 25-34 años, según nivel de formación alcanzado. Año 2019

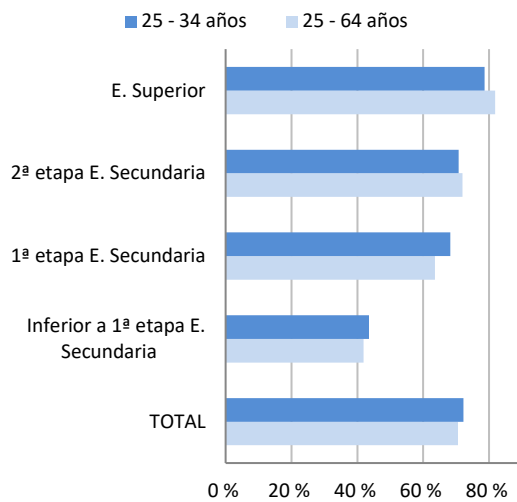


Gráfico 9.2. Tasas de paro de la población de 25-64 años y 25-34, según nivel de formación alcanzado. Año 2019

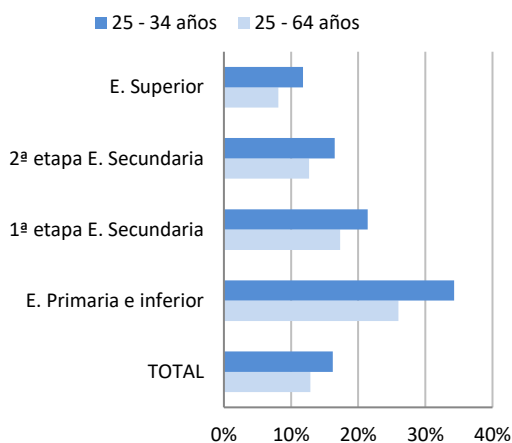
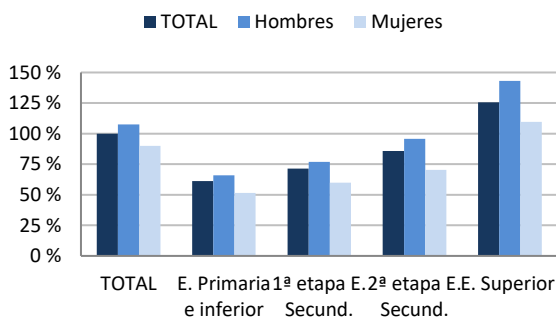


Gráfico 9.3. Índice de salarios brutos anuales. Año 2019



9. Resultados a largo plazo de la Educación

Comparado el nivel de formación alcanzado con el nivel de ocupación, se tiene que, si según los datos de la Encuesta de Población Activa del año 2019 el 70,6% de la población de 25 a 64 años está ocupada, este porcentaje aumenta con el nivel de formación variando desde 41,9% para los que solo tienen el nivel de E. Primaria o inferior hasta 81,9% para los que alcanzan Educación Superior.

La tasa de paro alcanza el 16,2% para el total de jóvenes de 25 a 34 años, observándose también claras diferencias según su nivel educativo: 34,3% para aquellos con E. Primaria o inferior, el 21,4% para los que tienen el nivel de 1ª etapa de E. Secundaria, el 16,5% para los de 2ª etapa de E. secundaria, y el 11,8% para los titulados en E. Superior.

Atendiendo a los salarios percibidos y el nivel de formación alcanzado, los salarios de los titulados superiores superan a la media en un 25,7%. En el otro extremo se sitúa la población con nivel de E. Primaria e inferior, cuyos salarios están un 38,8% por debajo de la media.

También el nivel de formación influye en los comportamientos de la población adulta, como indica el mayor acceso a Internet de los titulados universitarios (98,7%), descendiendo hasta el 90,7% para la población con educación secundaria primera etapa y al 67,6% para la que dispone del nivel de formación de educación primaria.

Información ofrecida en los capítulos del apartado F de resultados a largo plazo de la educación.

Gráfico 9.4. Porcentaje de personas (16-74 años) que han utilizado Internet en los últimos 3 meses. Año 2019

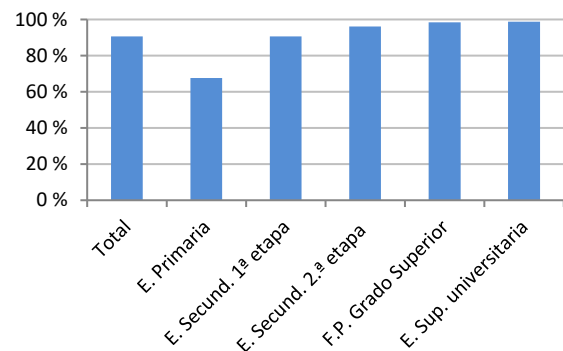


Gráfico 10.1. Porcentaje de alumnado matriculado que estudia una lengua extranjera como materia. Curso 2018-2019

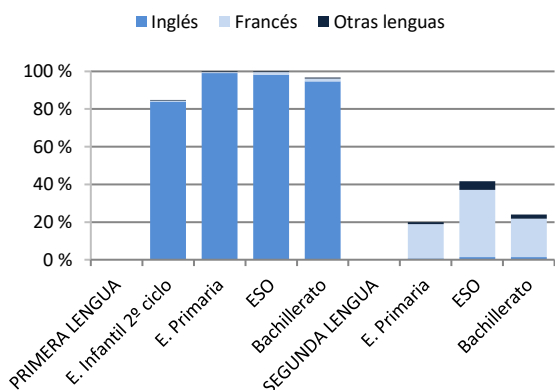
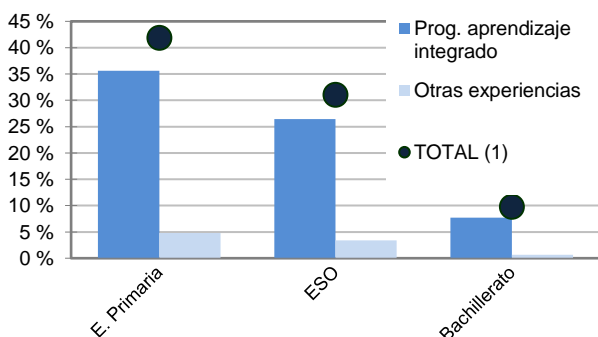
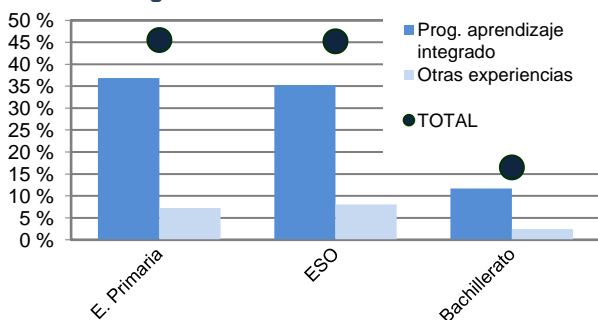


Gráfico 10.2. Porcentaje de alumnado que participa en experiencias que utilizan una lengua extranjera como lengua de enseñanza. Curso 2018-2019



(1) En el total se incluye también el porcentaje correspondiente al alumnado matriculado en centros extranjeros.

Gráfico 10.3. Porcentaje de centros con experiencias de utilización de lengua extranjera como lengua de enseñanza. Curso 2018-2019



10. El aprendizaje de lenguas extranjeras

En el curso 2018-19, el 84,8% del alumnado de 2º ciclo de E. Infantil tiene contacto con una lengua extranjera, generalizándose el estudio de una lengua extranjera en la E. Primaria hasta el 100%. La lengua inglesa es estudiada prácticamente por todo el alumnado como primera lengua. El 41,6% del alumnado de ESO, el 24,1% del de Bachillerato y el 20,0% del de E. Primaria estudian una segunda lengua extranjera, mayoritariamente la lengua francesa.

Un 41,8% del alumnado de E. Primaria participa en alguna experiencia educativa que utiliza una lengua extranjera como lengua de enseñanza, siendo el 35,6% los que lo hacen en programas de aprendizaje integrado de contenidos y lengua extranjera, el 4,8% en otras experiencias y el 1,4% restante en centros extranjeros. En la ESO es el 31,0% del alumnado el que participa en estas experiencias, siendo el 26,4% el que lo hace en programas de aprendizaje integrado.

El 45,4% de los centros que imparten E. Primaria tienen alguna experiencia de utilización de una lengua extranjera como lengua de enseñanza y el 45,2% de los que imparten ESO. Los programas de aprendizaje integrado de contenidos y lengua extranjera se imparten en el 36,8% de los centros de E. Primaria y en el 35,3% de los de ESO.

El inglés es la lengua mayoritariamente utilizada como lengua de enseñanza, seguida por el 97,5% del alumnado de los programas de aprendizaje integrado, sin contar los modelos trilingües que incluyen también esta lengua, seguida a gran distancia por el francés, 2,0%.

Información ofrecida en los capítulos E2. La enseñanza de lenguas extranjeras y E3. La utilización de las lenguas extranjeras como lenguas de enseñanza.

Gráfico 10.4. Distribución por lengua del alumnado que participa en programas de aprendizaje integrados. Curso 2018-2019

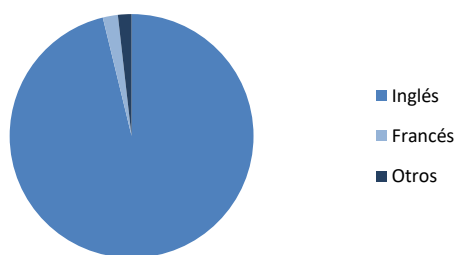


Gráfico 11.1. Distribución del alumnado con necesidad específica de apoyo educativo según tipo de necesidad. Curso 2018-2019

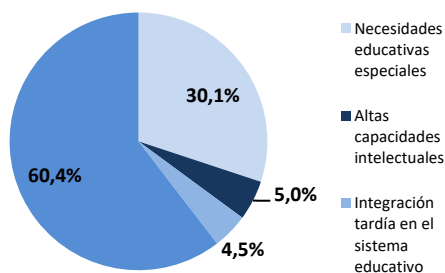


Gráfico 11.2. Porcentaje de alumnado con necesidad específica de apoyo educativo por titularidad/financiación. Curso 2018-2019

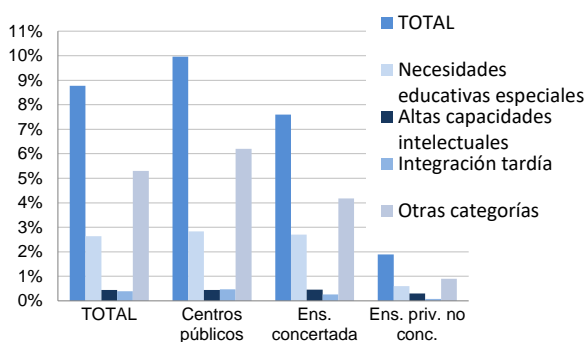


Gráfico 11.3. Distribución porcentual del alumnado con necesidad específica de apoyo educativo según sexo. Curso 2018-2019

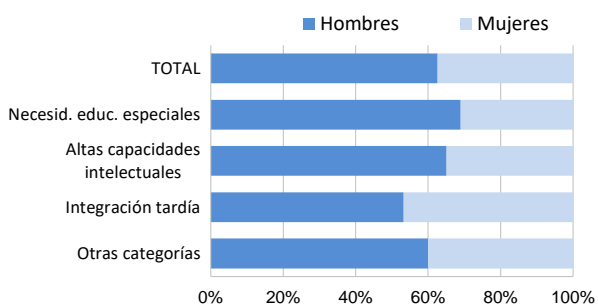
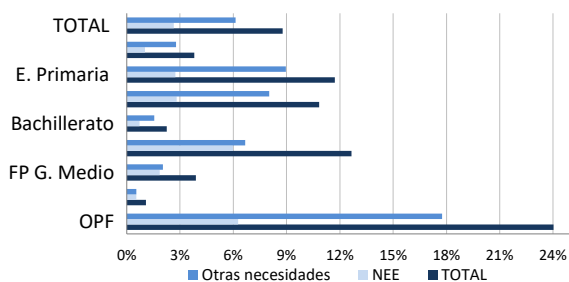


Gráfico 11.4. Porcentaje de alumnado con necesidad específica de apoyo educativo por enseñanza. Curso 2018-2019



11. El alumnado con necesidad específica de apoyo educativo

En el curso 2018-2019 el número total de alumnos con necesidad específica de apoyo educativo que recibe una atención educativa diferente a la ordinaria asciende a 707.663, lo que representa el 8,8% del total de alumnado. De ellos, 212.904 (30,1%) con necesidades educativas especiales asociadas a discapacidad o trastorno grave; 35.496 (5,0%) por altas capacidades intelectuales; 31.618 (4,5%) por integración tardía en el sistema educativo español y 427.645 (60,4%) por otras necesidades.

Este alumnado supone el 10,0% del total en los centros públicos y el 7,6% en la enseñanza concertada, siendo solamente el 1,9% en la enseñanza privada no concertada. La distribución por sexo es desigual: 62,6% de hombres y 37,4% de mujeres (10,6% y 6,8% respectivamente sobre el total de alumnado de cada sexo).

El alumnado que recibe apoyo educativo se encuentra principalmente cursando las etapas de la enseñanza básica, representando el 11,7% en E. Primaria y el 10,8% en ESO. Además, destacan los Otros programas formativos (24,0%), orientados a colectivos con necesidades específicas, además de las ofertas específicas dirigidas al alumnado con necesidades educativas especiales (E. Especial y OPF-E. Especial).

Considerando el alumnado con necesidades educativas especiales asociadas a discapacidad o trastorno grave, el 82,4% está integrado en centros ordinarios. Y teniendo en cuenta el tipo de discapacidad, el mayor porcentaje de integración corresponde a los trastornos graves de la conducta/personalidad (98,0%) y el menor a la plurideficiencia (36,5%).

Información ofrecida en el capítulo D7. El alumnado con necesidad específica de apoyo educativo.

Gráfico 11.5. Porcentaje de alumnado con necesidades educativas especiales integrado por tipo de discapacidad. Curso 2018-2019

