

# DESARROLLO PROFESIONAL DOCENTE EN INCLUSIÓN

XVIII Jornadas de cooperación educativa  
con Iberoamérica sobre educación  
especial e inclusión educativa

**Santa Cruz de la Sierra (Bolivia)**

5 de marzo de 2024

Marta Sandoval Mena

Universidad Autónoma de Madrid

# ÍNDICE

1. Implementación en inclusión
2. Tendencias de la formación docente con orientación inclusiva
3. ¿En qué se necesitan formar los docentes “inclusivos”?
4. Eficacia y límites de los programas de Formación Docente en Inclusión
5. Desarrollo Profesional Docente Colaborativo

# 1. IMPLEMENTACIÓN EN INCLUSIÓN



NI PSICOLÓGICA,  
NI MÉDICA, NI  
TERAPÉUTICA. NI  
FORMATIVA **LA**  
**BATALLA ES**  
**POLÍTICA**

**BASADO EN RECONOCER LA DIVERSIDAD. TEXTOS BREVES E IMÁGENES PARA TRANSFORMAR MIRADAS (HORIZONTES-EDUCACIÓN)**

# IMPLEMENTACIÓN DE LA EDUCACIÓN INCLUSIVA

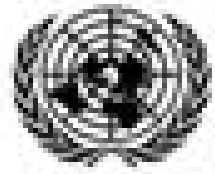
**1.  
POLÍTICAS  
INCLUSIVAS  
EDUCATIVAS  
QUE  
PROMUEVAN  
RESULTADOS  
ELEVADOS  
PARA TODOS  
LOS ALUMNOS**

**2.  
PLAN DE  
ESTUDIOS  
FLEXIBLE Y  
ADAPTABLE**

**3.  
LIDERAZGO  
ESCOLAR**

**4.  
DISTRIBUCIÓN  
EQUITATIVA DE  
LOS RECURSOS**

**5.  
PROFESORES  
FORMADOS EN  
PEDAGOGÍA  
INCLUSIVA Y  
QUE  
CONSIDEREN  
QUE SU  
FUNCIÓN ES  
ENSEÑAR A  
TODOS LOS  
ALUMNOS EN  
UN AULA  
DIVERSA**



---

**Consejo de Derechos Humanos**

25º período de sesiones

Temas 2 y 3 de la agenda

**Informe anual del Alto Comisionado de las Naciones Unidas  
para los Derechos Humanos e informes de la Oficina  
del Alto Comisionado y del Secretario General**

**Promoción y protección de todos los derechos humanos,  
civiles, políticos, económicos, sociales y culturales,  
incluido el derecho al desarrollo**

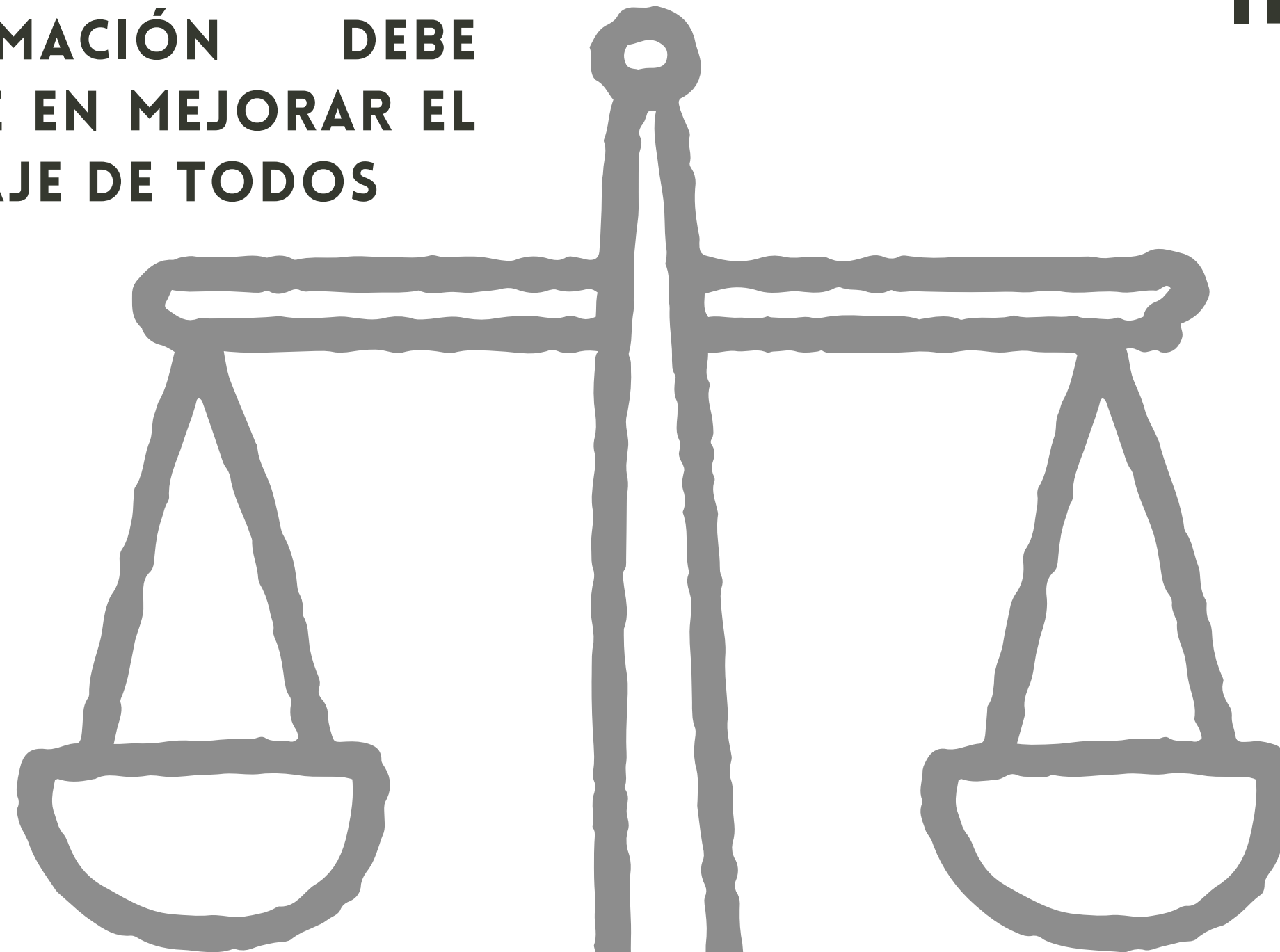
**Estudio temático sobre el derecho de las personas con  
discapacidad a la educación**



**Art 61.** El mejor modo  
de aprender a incluir  
es haciéndolo.

## 2. TENDENCIAS DE LA FORMACIÓN DOCENTE CON ORIENTACIÓN INCLUSIVA

LA FORMACIÓN DEBE  
CENTRARSE EN MEJORAR EL  
APRENDIZAJE DE TODOS



Objetivo : reducir todas las formas de  
exclusión, marginación y fracaso escolar

FORMACIÓN  
PARA  
TRABAJAR CON  
“ESTUDIANTES  
ESPECIALES”

# PEDAGOGÍA INCLUSIVA Y FORMACION

PEDAGÓGICA INCLUSIVA DEL PROFESORADO (HART ET AL., 2004; SWANN ET AL., 2012; LOREMAN ET AL., 2010; FLORIAN ET AL., 2011)

## Elementos distintivos:

- Conectan empáticamente con sus estudiantes
- Son conscientes que todo lo que hagan (interacciones, formas de enseñar, actividades, etc.) pueden tener una influencia en ellos.



Cómo los alumnos y alumnas pueden recibir el **apoyo adicional que necesitan, sin ofrecerles de forma constante respuestas educativas diferenciadas.**

# PEDAGOGÍA INCLUSIVA Y FORMACIÓN

## TRANSFORMABILIDAD

**“Firme convicción de que la capacidad de aprender de todos los estudiantes puede cambiar y ser cambiada a mejor como resultado de lo que el profesorado puede hacer en el presente”**



**PRINCIPIO DE  
TRANSFORMABILIDAD  
(HART, 2010; FLORIAN, 2010)**



## EL DOCENTE COMO MODELO PARA QUE SUS ESTUDIANTES INCLUYAN O EXCLUYAN

LOS PROFESORES SON MODELOS INFLUYENTES PARA SUS ALUMNOS EN TODO LO RELACIONADO CON LA INCLUSIÓN SOCIAL EN EL AULA. LOS PROFESORES PUEDEN IMPREGNAR EN SUS AULAS DE ACTITUDES NEGATIVAS HACIA LA DISCAPACIDAD



# 3. ¿EN QUÉ SE NECESITAN FORMAR LOS DOCENTES CON ORIENTACION INCLUSIVA?

Marta Sandoval Mena



**CONOCIMIENTOS**

**CREENCIAS**

**ACCIONES/PRÁCTICAS**

# CONOCIMIENTOS

**La investigación ha mostrado que la formación debe incluir necesariamente contenidos sobre la legislación en Derechos Humanos que apoya las prácticas de enseñanza inclusiva (Loreman et al., 2007)**

**Distintas perspectivas sobre la diversidad humana**

**Reconocer la historia de exclusión y discriminación que han vivido muchos grupos y colectivos**

**Entender lo que suponen los “derechos” y las distintas situaciones de discriminación: directa, indirecta**



Relevancia de las **interacciones de estatus en el aula**, especialmente en torno a la clase, la capacidad, la apariencia física, el género, la raza, la etnia, el idioma, etc.

# CREENCIAS

La revisión de investigaciones sobre las actitudes de los profesores hacia los principios de la inclusión revela que tienen en su mayoría actitudes positivas hacia la inclusión (Avramidis et al., 2000; Allan, 2010; Avramidis y Norwich, 2002).

Sin embargo, sus actitudes hacia la práctica de la inclusión son más escépticas (Moberg y Savolainen, 2003; Farrell et al., 2007) o pueden sentir que sus habilidades para implementarla son inadecuadas (Allan, 2010; Sandoval et al., 2018; DeBoer et al., 2011).

# CREENCIAS

**Se han identificado tres focos distintos en investigación sobre las actitudes de los profesores:**

- **actitudes hacia grupos específicos de alumnos;**
- **inclusión de estudiantes con necesidades educativas especiales en las clases ordinarias,**
- **actitudes hacia el concepto de educación inclusiva en general.**

Pocos programas formativos abordan los cambios actitudinales

# AUTOEFICACIA DOCENTE EN INCLUSIÓN

## EN TRES FACTORES:

- Eficacia en el uso de la metodologías inclusivas.
- Eficacia en la colaboración.
- Eficacia en el tratamiento de los comportamientos desafiantes de los estudiantes.

WRAY, E., SHARMA, U., & SUBBAN, P. (2022). FACTORS INFLUENCING TEACHER SELF-EFFICACY FOR INCLUSIVE EDUCATION: A SYSTEMATIC LITERATURE REVIEW. TEACHING AND TEACHER EDUCATION, 117, 103800

SHARMA, U., LOREMAN, T., & FORLIN, C. (2012). MEASURING TEACHER EFFICACY TO IMPLEMENT INCLUSIVE PRACTICES. JOURNAL OF RESEARCH IN SPECIAL EDUCATIONAL NEEDS, 12(1), 12-21.

# PRÁCTICAS

**Los maestros que son considerados más eficaces tienden a involucrar a sus estudiantes con discapacidades en actividades con niveles más altos de **participación**.**





# PRÁCTICAS

## REACTIVAS

- INSTRUCCIÓN DIFERENCIADA.
- GESTIÓN DE AULA.
- EVALUACIÓN.
- COLABORACIÓN DOCENTE Y FAMILIAR.

## PROACTIVAS

- ENFOQUE DUA (DISEÑO UNIVERSAL DE APRENDIZAJE).
- DISEÑO DE AULA MULTINIVEL.
- APRENDIZAJE COOPERATIVO.

# 4. EFICACIA DE LOS PROGRAMAS DE FORMACION DOCENTE EN INCLUSION

El Desarrollo profesional docente es eficaz cuando está diseñado a medio largo plazo, está basado en la escuela, es colaborativo y focaliza sobre el aprendizaje de los estudiantes insertado en el currículo .

Marta Sandoval Mena



# 4. EFICACIA DE LOS PROGRAMAS DE FORMACION DOCENTE EN INCLUSION

**DIRIGIDAS PARA TODOS LOS  
DOCENTES: GENERALISTAS Y  
ESPECIALISTAS**

**FORMACIÓN A EQUIPOS  
DIRECTIVOS COMO  
FACILITADORES DE FORMACIÓN Y  
MODELO**

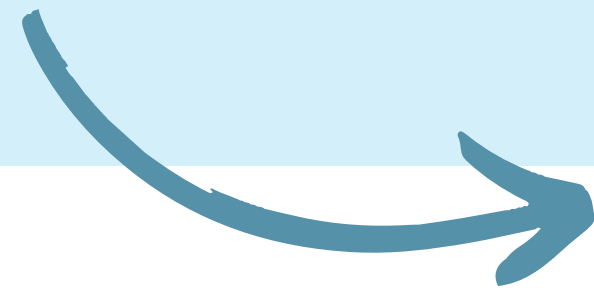
Marta Sandoval Mena



# LA FORMACIÓN DOCENTE EN INCLUSIÓN DEBERÍA..

Marta Sandoval Mena

**SER RELEVANTE PARA LAS NECESIDADES DE LOS DOCENTES, ABARCAR VARIOS ASPECTOS DE LA ENSEÑANZA INCLUSIVA PARA TODOS LOS ALUMNOS E INCORPORAR UN SEGUIMIENTO QUE AYUDE A LOS DOCENTES A INTEGRAR NUEVAS HABILIDADES EN LAS PRÁCTICAS EN EL AULA**



**Este seguimiento/acompañamiento tiene que venir unido a una serie de condiciones (tiempo de planificación y acceso a recursos).**

**Evaluar el impacto de la formación a corto plazo ,también a medio y largo plazo a través del impacto al estudiantado como sentido de pertenencia de los estudiantes y aprendizajes escolares/resultados.**

# LA FORMACIÓN DOCENTE DEBE...

Estar integrada en el contexto. Los programas que no atienden los obstáculos del centro para implementar estas metodologías pueden inhibir su implementación. **COMENZAR EN LOS PRIMEROS 2 AÑOS DE LA INSERCIÓN LABORAL.**

Debería ayudar a crear una **estructura permanente** de desarrollo profesional donde se hicieran acopio de experiencias, materiales y recursos.

**Basada en los centros educativos y contextos específicos (barrios)**



# LÍMITES DE LOS PROGRAMAS DE DESARROLLO PROFESIONAL EN INCLUSIÓN

El desarrollo profesional típico ha consistido en sesiones de formación continua de uno o dos días o en conferencias profesionales. Los programas se presentaban a menudo como soluciones rápidas y fáciles con resultados inmediatos, sin hacer hincapié en el esfuerzo que puede suponer el cambio. las sesiones de desarrollo profesional

**NO TENÍAN EN CUENTA LA EXPERIENCIA, LOS CONOCIMIENTOS, CREENCIAS, PREOCUPACIONES Y ACTITUDES DE LOS PROFESORES**

**LOS PROGRAMAS SE PRESENTABAN COMO SI SE APLICARAN UNIFORMEMENTE A UNA VARIEDAD DE ENTORNOS**

**LA ATENCIÓN NO SE CENTRABA EN LOS CAMBIOS EN LAS AULAS CONCRETAS, SINO EN LA AGENDA DEL INNOVADOR O INVESTIGADOR**

# LÍMITES DE LOS PROGRAMAS DE DESARROLLO PROFESIONAL EN INCLUSIÓN

**NO SE DEDICÓ TIEMPO SUFICIENTE A QUE LOS PROFESORES PUSIERAN EN PRÁCTICA LOS NUEVOS CONTENIDOS**

**NO SE RECONOCÍA QUE EL APRENDIZAJE ES UN PROCESO SOCIAL Y NO PRIVADO**

**LA FORMACIÓN SE CENTRÓ EN EL USO DE GUIONES, GUÍAS Y PAQUETES DIDÁCTICOS QUE LIMITABAN A LOS PROFESORES A LA HORA DE TOMAR LAS DECISIONES PEDAGÓGICAS NECESARIAS BASADAS EN SU PROFESIONALIDAD**

# 5. DESARROLLO PROFESIONAL DOCENTE COLABORATIVO

**Borko, 2004; Borko et al., 2010; Cordingley, 2008; European Agency for Special Needs and Inclusive Education, 2015; Easton, 2008; Kennedy, 2005; Little, 2006; Stoll et al., 2012; Wei et al., 2010; Trillo et al., 2017; Ibermon, 2020.**

➔ **EN SU CONTEXTO DE TRABAJO**

➔ **COLABORACIÓN DOCENTE**





# LA COLABORACIÓN DOCENTE

Colaboración docente no solo es esencial para una comprensión más completa e integral de los contextos educativos diversos, sino que trasciende a una dimensión emocional.

## ESTRUCTURAS DE COLABORACIÓN NATURALES Y FORMALES



# LAS VOCES DE LOS ESTUDIANTES, EN LA FORMACIÓN DOCENTE

- <https://reachingthehardto reach.eu/partners/>



Este Proyecto ha sido financiado por la Unión Europea



**Respondiendo a la diversidad contando con las voces de los estudiantes**



**¡MUCHAS  
GRACIAS!**

**[marta.sandoval@uam.es](mailto:marta.sandoval@uam.es)**

**UNIVERSIDAD AUTÓNOMA MADRID**