

## **ANEXO # 10**

### **CUESTIONARIOS SOBRE BUENAS PRÁCTICAS INCLUSIVAS**

- 1. Argentina Centro de Apoyo Educativo y Jardín Maternal Municipal Inclusivo “Mi Angelito”**
- 2. Brasil Secretaria Municipal de Ensino de Florianópolis**
- 3. Chile Colegio Cardenal Juan Francisco Fresno**
- 4. Colombia Institución Educativa José Acevedo y Gómez**
- 5. Nicaragua Colegio Público Bello Horizonte**
- 6. Perú (a) Nuestra Señora del Carmen**
- 7. Perú (b) 2090 Virgen de la Puerta**
- 8. Uruguay Escuela N° 179**

## 1. ARGENTINA

### 1. DATOS GENERALES

- 1.1. Nombre **Centro de Apoyo Educativo y Jardín Maternal Municipal Inclusivo “MI ANGELITO”**
- 1.2. Dirección **Volcán Santa María 1400. Plan XII Barrio Agua y Energía. Godoy Cruz. Mendoza - Argentina**
- 1.3. Teléfono **0261- 4520122 / 4527601** 1.4. Correo electrónico **[silviaezquer@yahoo.com.ar](mailto:silviaezquer@yahoo.com.ar)**
- 1.5. Persona de contacto y función **Silvia Teresa Ezquer – Autora del Proyecto y Directora del Centro**
- 1.6. Años de vida institucional **14 años** **Jardín maternal, preescolar, centro de apoyo educativo de 6 a 12 años.**
- 1.7. Ámbito de gestión (institucional, local, nacional...) **Institucional. Es el único Jardín Maternal de carácter inclusivo con sostenimiento estatal de la Provincia de Mendoza**

### 2. CARACTERÍSTICAS INSTITUCIONALES

- 2.1. Sector  Urbano  Rural
- 2.2. Jornada  Matutina  Vespertina  Nocturna
- 2.3. Financiamiento  Particular  Estatal  Mixto (particular con aporte estatal)
- 2.4. Niveles que atiende  Inicial  Primario  Secundario
- 2.5. Sexo  Masculino  Femenino  Mixto
- 2.6. Personal  **1** # de directivos  **10** # de docentes  **1** # de administrativos
- 2.7. Promedio de  **12 - 15** estudiantes por aula  **2 a 3** estudiantes con discapacidad por aula  
 **9** estudiantes por profesor. **Se trabaja en pareja pedagógica (maestra especial y maestra común)**

2.8. Población estudiantil

# de estudiantes	Hombres	Mujeres	Total
Sin discapacidad	43	27	70
Con discapacidad	7	12	19
<b>Total</b>	<b>50</b>	<b>39</b>	<b>89</b>

# de estudiantes	Hombres	Mujeres	Total
Con discapacidad auditiva	-	2	2
Con discapacidad visual	1	1	2
Con discapacidad física	1	2	3
Con discapacidad intelectual	3	5	8
Con discapacidad múltiple/asociada	2	2	4
<b>Total</b>	<b>7</b>	<b>12</b>	<b>19</b>

# de estudiantes	Años de edad			Total
	Menos de 6 años	6 a 12 años	12 años o más	
Con discapacidad auditiva	2	-	-	2
Con discapacidad visual	2	-	-	2
Con discapacidad física	1	2	-	3
Con discapacidad intelectual	5	3	-	8
Con discapacidad múltiple/asociada	3	1	-	4
<b>Total</b>	<b>13</b>	<b>6</b>		<b>19</b>

### 3. CRITERIOS DE EVALUACIÓN COMO BUENA PRÁCTICA

3.1. IMPACTO POSITIVO		5
3.2. RELEVANCIA (IMPORTANCIA)		4
3.3. PARTICIPACIÓN	Se parte desde lo que cada niño puede y al recibir niños desde los primeros años se vida se logra detectar sus capacidades y trabajar sobre ellas.	5
3.4. PROMOCIÓN DE HABILIDADES Y CAPACIDADES INDIVIDUALES	Lograr el autovalidismo de nuestros alumnos es uno de nuestros objetivos más importantes.	5
3.5. CARÁCTER INNOVADOR	La elaboración del primer proyecto educativo, recreativo terapéutico inclusivo de la provincia de Mendoza.	5
3.6. ENFOQUE INTEGRAL	Las adaptaciones curriculares son realizadas por las docentes especializadas en cada discapacidad. Hoy contamos con un edificio totalmente adaptado para todas las discapacidades.	4
3.7. ENFOQUE DE GÉNERO	Es indistinto el género.	5
3.8. SOSTENIBILIDAD DEL PROYECTO	Se ha presentado un ante proyecto de ley para que se implemente un Centro Educativo y Jardín Maternal de las características del nuestro en cada región de la provincia.	4
3.9. SOSTENIBILIDAD DE RESULTADOS		5
3.10. TRANSFERIBILIDAD Y REPLICABILIDAD	Hoy se está trabajando para implementar un centro igual en cada departamento de la provincia, tomando como modelo a "Mi Angelito".	5
3.11. FOMENTO DE UNA CULTURA INCLUSIVA A NIVEL INSTITUCIONAL	Los niños con discapacidad participan de todas las actividades que se realizan. Participan de las 3 fiestas institucionales anuales."El amor a la Patria" EL 9 de julio." El amor a la familia" para el día de la familia y "El amor a Dios" en Navidad.	5
3.12. POLÍTICA INSTITUCIONAL		5
3.13. ACCESIBILIDAD	Sobre un contenido común se realizan las adaptaciones individuales a los niños con discapacidad.	5

3.14. EFICACIA		5
3.15. EFICIENCIA		5
3.16. EFECTIVIDAD	Publicaciones en revistas y artículos periodísticos. Presentación del Proyecto en Congresos provinciales, nacionales e internacionales.	5
3.17. FACTORES CRÍTICOS DE ÉXITO	Creemos que hay mucho por hacer todavía, deseamos darle continuidad al proyecto para que los niños sigan su escolarización primaria en la misma institución, pero nos faltan los recursos económicos para continuar con la edificación de más aulas, una sala de psicomotricidad más amplia, el salón de usos múltiple para que los niños tengan mas espacio para las actividades artísticas y deportivas que se realizan en contra turno. También está programada una piscina cubierta, para que todos los niños aprendan a nadar y los que necesiten rehabilitar en el agua, tengan el espacio para hacerlo. Contamos con el terreno pero nos falta el recurso económico para construir.	3
3.18. IMPACTO EN LA COMUNIDAD	Contamos con largas listas de espera de niños que quieren entrar, pero la matrícula es reducida con el fin de ofrecer calidad educativa.	5
3.19. PERTINENCIA	Cuando el desfase entre la edad evolutiva y cronológica es muy grande concurre a una sala menor a su edad.	4
3.20. OTROS CRITERIOS O RAZONES QUE SUSTENTAN LA PRÁCTICA	<ul style="list-style-type: none"> <li>- Totalmente, estamos permanentemente impulsando campañas a favor de la inclusión educativa. Nuestra experiencia y a la cual apostamos y con certeza aseguramos que mejora notablemente la calidad de vida de vida de todos los niños y jóvenes que viven el proceso de inclusión. Este fin de semana estamos en un programa de televisión solidario de la provincia que desde hace 7 años nos invitan a participar .Se llama “De todo Corazón”</li> <li>- Cabe destacar que en cada sala aparte de la docente de Nivel Inicial y la ortopedagoga, actúa como auxiliar de sala una joven con discapacidad.</li> <li>- Así se encuentran incluidas como auxiliares de sala 6 jóvenes con discapacidad ,</li> <li>- 4 mujeres con discapacidad, motoras, mentales y sensoriales. 2 varones con discapacidad mental.</li> </ul>	5

**TOTAL**

**94**

## 2. BRASIL

### 1. DATOS GENERALES

- 1.1. Nombre **Secretaria Municipal de Ensino de Florianópolis**
- 1.2. Dirección **Rua Conselheiro Mafra, 656 – Centro – Florianópolis – Santa Catarina**
- 1.3. Teléfono **55-48-32516081** 1.4. Correo electrónico **[geisabock@gmail.com](mailto:geisabock@gmail.com)**
- 1.5. Persona de contacto y función: **Geisa Letícia Kempfer Böck – Coordenadora de Educação Especial**  
**Envía: Claudia Maffini Griboski, Diretora de Políticas de Educação Especial - Secretaria de Educação Especial / MEC 2104-9576 [ClaudiaGriboski@mec.gov.br](mailto:ClaudiaGriboski@mec.gov.br)**
- 1.6. # de períodos escolares que realiza inclusión: **8 años** 1.7. Ámbito de gestión: **institucional y local**

### 2. CARACTERÍSTICAS INSTITUCIONALES

- 2.1. Sector  Urbano  Rural
- 2.2. Jornada  Matutina  Vespertina  Nocturna
- 2.3. Financiamiento  Particular  Estatal  Mixto (particular con aporte estatal)
- 2.4. Niveles que atiende  Inicial  Primario  Secundario
- 2.5. Sexo  Masculino  Femenino  Mixto
- 2.6. Promedio de  estudiantes por aula  estudiantes con discapacidad por aula

2.7. Población estudiantil

# de estudiantes	Hombres	Mujeres	Total
Sin discapacidad	12.649	13.681	26.340
Con discapacidad	191	141	332
<b>Total</b>	<b>12.840</b>	<b>13.822</b>	<b>26.662</b>

# de estudiantes	Hombres	Mujeres	Total
Con discapacidad auditiva	29	26	55
Con discapacidad visual	21	12	33
Con discapacidad física	44	32	76
Con discapacidad intelectual	49	45	94
Con discapacidad múltiple/asociada	16	16	32
TID (trastorno Invasivo do Desenvolvimento)	18	06	24
Otros	14	04	18
<b>Total</b>	<b>191</b>	<b>141</b>	<b>332</b>

# de estudiantes	Años de edad			
	Menos de 6 años	6 a 12 años	12 años o más	Total
Con discapacidad auditiva	08	31	16	55
Con discapacidad visual	12	8	13	33
Con discapacidad física	26	33	17	76
Con discapacidad intelectual	23	32	39	94
Con discapacidad múltiple/asociada	06	19	07	32

TID (transtorno Invasivo do Desenvolvimento)	07	11	06	24
Otros	12	05	01	18
<b>Total</b>	<b>94</b>	<b>139</b>	<b>99</b>	<b>332</b>

### 3. CRITERIOS DE EVALUACIÓN COMO BUENA PRÁCTICA

3.1. IMPACTO POSITIVO	Antes, a perspectiva era integracionista, ou seja, inserção parcial de alunos com deficiência na escola comum. Atualmente, a perspectiva é inclusiva, ou seja, todos os alunos com deficiência devem estar no ensino comum – inserção total.	05
3.2. RELEVANCIA (IMPORTANCIA)	As práticas de inclusão se baseiam no conhecimento, na experiência e na pesquisa.	05
3.3. PARTICIPACIÓN	Para atender as necessidades de cada aluno com deficiência é feito um levantamento de suas necessidades para, então, realizar um plano de atendimento educacional especializado, visando o atendimento ao aluno, a produção e aquisição de materiais e de equipamentos acessíveis, a orientação as famílias e a escola e o acompanhamento do uso dos materiais e equipamentos dos alunos com deficiência em sala de aula.	05
3.4. PROMOCIÓN DE HABILIDADES Y CAPACIDADES INDIVIDUALES	Não nos restringimos ao acesso dos alunos com deficiência a escola comum, mas nos preocupamos com sua permanência e continuidade nos estudos.	05
3.5. CARÁCTER INNOVADOR	Formação continuada para professores especializados que estudam cada deficiência para promover atendimento educacional especializado adequado a cada uma delas. O atendimento educacional especializado requer um conhecimento da Tecnologia Assistiva, tais como: Comunicação alternativa, produção de materiais pedagógicos acessíveis, informática acessível, entre outros. Também requer o estudo do sistema Braille, da língua de sinais, da técnica de sorobã, entre outros. O caráter inovador é que a educação especial não substitui o ensino ministrado em sala de aula comum. A educação especial complementa a formação do aluno de forma a eliminar as barreiras de aprendizagem impostas pela deficiência.	05
3.6. ENFOQUE INTEGRAL	Há quebra de barreiras no âmbito atitudinal quando promovemos acessibilidade ao conhecimento tanto dos alunos, quanto dos profissionais da educação. As barreiras arquitetônicas são diminuídas no ambiente escolar quando o trabalho, no município, é coletivo e discutido por todos, visualizando as	05



	diferentes maneiras de tornar os espaços acessíveis.	
3.7. ENFOQUE DE GÉNERO	A Rede Municipal de Ensino de Florianópolis desenvolve projetos que contemplam a discussão de Gênero, e nesta rede não existe a segregação por quaisquer características.	05
3.8. SOSTENIBILIDAD	A inclusão é de responsabilidade de todos, desde a educação infantil até o ensino superior, a educação especial perpassa todos os níveis. Neste município, temos um plano de ações previsto para os próximos dez anos, incluindo rede municipal, estadual, federal e particular. Na Rede Municipal temos uma Lei de Diretrizes Orçamentárias que prevê recursos para educação especial, bem como projetos e recursos aprovados pelo Ministério da Educação.	05
3.9. SOSTENIBILIDAD DE RESULTADOS	Os alunos com deficiência têm ocupado os mais diferentes espaços, tanto na escola, quanto fora dela. As ações são as mais variadas e diferentes entidades engajam-se para que eles tenham uma efetiva participação na sociedade, incluindo a inserção no mercado de trabalho, que em nosso país é garantido em lei.	05
3.10. TRANSFERIBILIDAD Y REPLICABILIDAD	A Rede Municipal de Ensino de Florianópolis é referência nacional no que diz respeito ao atendimento educacional especializado para as pessoas com deficiência.	05
3.11. FOMENTO DE UNA CULTURA INCLUSIVA A NIVEL INSTITUCIONAL	A Rede Municipal de Ensino de Florianópolis vem oferecendo cursos para a comunidade escolar por meio de seminários, fóruns, debates, divulgando e buscando a participação de todos.	05
3.12. POLÍTICA INSTITUCIONAL	Sim, o atendimento as necessidades específicas parte da realidade de cada criança. No decorrer do processo, o atendimento é avaliado e replanejado. Grupos de professores especializados se reúnem para aprimorar as políticas de atendimento para os alunos com deficiência.	05
3.13. ACCESIBILIDAD	Nossa maior dificuldade é a acessibilidade arquitetônica, porque sabemos que ela não se restringe a rampas e a banheiros adaptados. A acessibilidade arquitetônica perpassa todos os espaços escolares e deve se preocupar com o trajeto que o aluno com deficiência faz de sua casa até a escola.	04
3.14. EFICACIA	Atualmente as discussões ampliam-se da garantia de matrícula no ensino regular (objetivo inicial) para a garantia de permanência e acesso ao conhecimento formal neste espaço; de condições de igualdade e garantia da diferença na igualdade de direitos quando a igualdade os descaracteriza.	05
3.15. EFICIENCIA	Não temos evasão escolar de alunos com deficiência.	05
3.16. EFECTIVIDAD	A inclusão na Rede Municipal de Ensino vem sendo discutida e implementada ao longo dos anos. Desde 2005 todos os alunos com deficiência estão matriculados na rede regular de ensino. Não há um	04

	órgão específico de divulgação, o trabalho aparece por meio das práticas e apresentações nos diversos espaços. Ainda faz-se necessário modificar posturas de profissionais e investir na melhoria de Projetos Políticos Pedagógicos de determinadas escolas.	
3.17. FACTORES CRÍTICOS DE ÉXITO	Não somos um Centro, somos uma rede de ensino, temos uma grande parcela de contribuição na melhoria do processo de inclusão, pois somos os responsáveis pelo Atendimento Educacional Especializado, que complementa e suplementa a formação da pessoa com deficiência, investindo os esforços naquilo que é necessariamente diferente do ensino regular. Trabalhamos com o atendimento, a produção de materiais, orientação e acompanhamento das crianças incluídas no ensino comum.	05
3.18. IMPACTO EN LA COMUNIDAD	Com a oferta do atendimento educacional especializado e a formação continuada para os professores da educação especial e da educação comum na perspectiva inclusiva, a matrícula de alunos com deficiência em nossa rede municipal de ensino aumentou em 100%. As expectativas aparecem e os profissionais buscam, na prática, atender a estas expectativas. A rede tem inovado em ações, servindo como parâmetro para outras redes de ensino.	05
3.19. PERTINENCIA	Sim, adotamos a enturmação idade/série.	05
3.20. OTROS CRITERIOS O RAZONES QUE SUSTENTAN LA PRÁCTICA	Apoiados e financiados pelo Ministério da Educação, somos município-pólo, ou seja, recebemos recursos financeiros para promover formação continuada na área de educação inclusiva para mais quarenta municípios de nosso Estado. Desta forma, geramos uma rede de educadores e de gestores que são multiplicadores dos fundamentos, princípios e práticas da educação especial na perspectiva da educação inclusiva.	05
<b>TOTAL</b>		<b>98</b>

#### 4. INCLUSIÓN EDUCATIVA Y COOPERACIÓN INTERNACIONAL

4.1. ¿Conoce de entidades, organizaciones, países o agencias de cooperación que apoyen procesos de inclusión educativa en su país? Describa brevemente. O Ministério da Educação, por meio da Secretaria de Educação Especial, tem sido nosso maior apoiador e financiador de políticas voltadas para a inclusão escolar de alunos com deficiência.

4.2. Para optimizar la cooperación internacional en términos de inclusión educativa, ¿hacia dónde se deberían orientar los esfuerzos?, ¿qué aspectos se debieran potenciar con mayor urgencia? Os esforços devem ser feitos no sentido de divulgar uma nova concepção de educação especial e de transformar as práticas do ensino comum para que sejam verdadeiramente inclusivas.

### 3. CHILE

#### 1. DATOS GENERALES

- 1.1. Nombre de la institución **Colegio Cardenal Juan Francisco Fresno**
- 1.2. Dirección (incluir ciudad y país) **Sargento Menadier # 2632. Puente Alto. Santiago. Chile**
- 1.3. Teléfono (incluir código) **056- 8498574** 1.4. Correo electrónico **[colegiofresno@beleneduca.cl](mailto:colegiofresno@beleneduca.cl)**
- 1.5. Persona de contacto y función **Nicolás Torres Gamez, Coordinador Proyecto de Integración, Fundación Belén Educa**
- 1.6. Años de vida institucional **8 años** 1.7. # de períodos escolares que realiza inclusión
- 1.8. Ámbito de gestión (institucional, local, nacional...) **Institucional**

#### 2. CARACTERÍSTICAS INSTITUCIONALES

- 2.1. Sector  Urbano  Rural
- 2.2. Jornada  Matutina  Vespertina  Nocturna
- 2.3. Financiamiento  Particular  Estatal  Mixto (particular con aporte estatal)
- 2.4. Niveles que atiende  Inicial  Primario  Secundario
- 2.5. Sexo  Masculino  Femenino  Mixto
- 2.6. Personal  **9** # de directivos  **82** # de docentes  **28** # de administrativos
- 2.7. Promedio de  **35** estudiantes por aula  **2** estudiantes con discapacidad por aula  
 **16** estudiantes por profesor

2.8. Población estudiantil

# de estudiantes	Hombres	Mujeres	Total
Sin discapacidad	612	614	1226
Con discapacidad	36	23	59
<b>Total</b>	<b>648</b>	<b>637</b>	<b>1285</b>

# de estudiantes	Hombres	Mujeres	Total
Con discapacidad auditiva	1	1	2
Con discapacidad visual	3	0	3
Con discapacidad física	3	1	4
Con discapacidad intelectual	9	3	12
Con discapacidad múltiple/asociada	3	1	4
<b>Total</b>	<b>19</b>	<b>6</b>	<b>25</b>

34 estudiantes con trastornos específicos de lenguaje (TEL) que no se incluye en el desglose de estudiantes con discapacidad.

# de estudiantes	Años de edad			Total
	Menos de 6 años	6 a 12 años	12 años o más	
Con discapacidad auditiva	0	0	2	0
Con discapacidad visual	1	2	0	3
Con discapacidad física	3	0	1	4
Con discapacidad intelectual	4	5	3	11
Con discapacidad múltiple/asociada	0	2	2	4
<b>Total</b>	<b>8</b>	<b>9</b>	<b>8</b>	<b>25</b>

### 3. CRITERIOS DE EVALUACIÓN COMO BUENA PRÁCTICA

3.1. IMPACTO POSITIVO	El impacto sufrido en la escuela al integrar alumnos que presentan alguna discapacidad ha sido lento, pero favorable a las relaciones humanas entre sus pares y superiores.	4
3.2. RELEVANCIA (IMPORTANCIA)		5
3.3. PARTICIPACIÓN		4
3.4. PROMOCIÓN DE HABILIDADES Y CAPACIDADES INDIVIDUALES		5
3.5. CARÁCTER INNOVADOR		4
3.6. ENFOQUE INTEGRAL		4
3.7. ENFOQUE DE GÉNERO		5
3.8. SOSTENIBILIDAD		4
3.9. SOSTENIBILIDAD DE RESULTADOS		5
3.10. TRANSFERIBILIDAD Y REPLICABILIDAD		3
3.11. FOMENTO DE UNA CULTURA INCLUSIVA A NIVEL INSTITUCIONAL	Se trabaja de manera inclusiva, es decir, a través de reuniones entre padres y apoderados de alumnos que presentan alguna discapacidad y los que no tienen discapacidad alguna, así como talleres de inducción a la diversidad a los profesores y personal de la escuela.	4
3.12. POLÍTICA INSTITUCIONAL	Al momento de realizar alguna evaluación, se tiene en cuenta los aprendizajes previos de los alumnos, su contexto socio-cultural y familiar. Después de realizado el proceso diagnóstico se analizan en conjunto con el profesor jefe y se toman las decisiones pertinentes a cada caso.	5
3.13. ACCESIBILIDAD		5
3.14. EFICACIA	El nivel de los objetivos se ha ido incrementando en su eficacia y pertinencia, así como el impacto que éste tiene en los alumnos, tanto los que presentan algún tipo de discapacidad y los que no.	4
3.15. EFICIENCIA	Los resultados de la intervención y del apoyo que se les presta a los alumnos han ido mejorando, pero a una inversión de recursos materiales y humanos altos, estando constantemente adquiriendo	4

	materiales de apoyo pedagógico.	
3.16. EFECTIVIDAD		4
3.17. FACTORES CRÍTICOS DE ÉXITO	Semestralmente se realiza una evaluación del proceso que se ha llevado a cabo con los alumnos, familia y profesores, con el fin de conocer nuestras fortalezas y debilidades y así poder mejorarlas.	4
3.18. IMPACTO EN LA COMUNIDAD	La comunidad ve al establecimiento como una unidad integrada, en donde todos los agentes involucrados en el proceso de enseñanza-aprendizaje de los alumnos colaboran entre sí para que ellos puedan integrarse de la mejor manera a todas las actividades lectivas de la institución.	4
3.19. PERTINENCIA		5
3.20. OTROS CRITERIOS O RAZONES QUE SUSTENTAN LA PRÁCTICA		4
<b>TOTAL</b>		<b>86</b>

#### 4. INCLUSIÓN EDUCATIVA Y COOPERACIÓN INTERNACIONAL

4.1. ¿Conoce de entidades, organizaciones, países o agencias de cooperación que apoyen procesos de inclusión educativa en su país? Describa brevemente. La Fundación Belén Educa en sus 8 Colegios tiene Proyectos de Integración, los cuales atienden a niños de todos los niveles de enseñanza, aportando una mirada más pluralista, global y comprometida con la enseñanza y posterior inserción de los alumnos en el campo laboral de nuestro país. Todo Proyecto de Integración que pertenece a la Fundación Belén Educa, tiene como mínimo profesionales en educación, especialistas en Lenguaje, especialista en Discapacidad Cognitiva, Psicólogo, Fonoaudiólogo y Terapeuta Ocupacional, así como psicopedagoga, quien se encarga de atender a niños que presenten un bajo rendimiento escolar y que no están en el Proyecto de Integración.

4.2. Para optimizar la cooperación internacional en términos de inclusión educativa, ¿hacia dónde se deberían orientar los esfuerzos?, ¿qué aspectos se debieran potenciar con mayor urgencia? Es necesario que comencemos a pensar en los distintos estilos de aprendizaje que tiene cada alumno y no sólo a los que presentan alguna discapacidad, ya sea esta transitoria o permanente, ya que, así se puede abarcar de mejor manera los distintos estilos y no nos preocuparíamos sólo de aquellos que presentan alguna dificultad, sino también de aquellos alumnos que tiene habilidades superiores al resto de sus compañeros y que por un sistema rígido de enseñanza a nivel país no se permite transmitir otros contenidos que no estén en los planes y programas que proponga el Ministerio de Educación.

## 4. COLOMBIA

### 1. DATOS GENERALES

- 1.1. Nombre **Institución Educativa José Acevedo y Gómez**
- 1.2. Dirección **Calle 8 Sur 52C 20, Comuna 15 – Guayabal, Medellín - Colombia**
- 1.3. Teléfono **2552996-3612637** 1.4. Correo electrónico **[colegiojoseacevedo@une.net.co](mailto:colegiojoseacevedo@une.net.co)**
- 1.5. Persona de contacto y función **Jaime Alberto Sierra Torres, Rector**
- 1.6. Años de vida institucional **105**
- 1.7. Ámbito de gestión (institucional, local, nacional...) **Institucional**

### 2. CARACTERÍSTICAS INSTITUCIONALES

- 2.1. Sector  Urbano  Rural
- 2.2. Jornada  Matutina  Vespertina  Nocturna
- 2.3. Financiamiento  Particular  Estatal  Mixto
- 2.4. Niveles que atiende  Inicial  Primario  Secundario
- 2.5. Sexo  Masculino  Femenino  Mixto
- 2.6. Personal  **6** # de directivos  **85** # de docentes  **4** # de administrativos
- 2.7. Promedio de  **40** estudiantes por aula  **3** estudiantes con discapacidad por aula  
 **10** estudiantes por profesor

2.8. Población estudiantil

# de estudiantes	Hombres	Mujeres	Total
Sin discapacidad	1.483	1.114	2.597
Con discapacidad	26	18	44
<b>Total</b>	<b>1.509</b>	<b>1.132</b>	<b>2.641</b>

# de estudiantes	Hombres	Mujeres	Total
Con discapacidad auditiva	1	4	5
Con discapacidad visual	4	0	4
Con discapacidad física	3	4	7
Con discapacidad intelectual	18	10	28
Con discapacidad múltiple/asociada	0	0	0
<b>Total</b>	<b>26</b>	<b>18</b>	<b>44</b>

# de estudiantes	Años de edad			Total
	Menos de 6 años	6 a 12 años	12 años o más	
Con discapacidad auditiva	0	1	4	5
Con discapacidad visual	0	4	0	4
Con discapacidad física	2	3	2	7
Con discapacidad intelectual	4	18	6	28
Con discapacidad múltiple/asociada	0	0	0	0
<b>Total</b>	<b>6</b>	<b>26</b>	<b>12</b>	<b>44</b>



### 3. CRITERIOS DE EVALUACIÓN COMO BUENA PRÁCTICA

3.1. IMPACTO POSITIVO	<p>Existe un antes y un después desde el año 1994, en relación con varios aspectos:</p> <ol style="list-style-type: none"> <li>1. Cambios en la planta física de la institución con el fin de atender a estudiantes con discapacidad,</li> <li>2. Sensibilización a padres de familia, maestros y comunidad educativa acerca del tema,</li> <li>3. Desarrollo de prácticas pedagógicas orientadas a la discapacidad,</li> <li>4. Reconceptualización de los conceptos de discapacidad y necesidades educativas especiales entendidas en nuestro medio con la sigla NEE.</li> </ol>	5
3.2. RELEVANCIA (IMPORTANCIA)	<p>Hay combinación de ambas cosas: en un primer lugar, desde la que consideramos como una deontología del maestro, el cumplimiento del deber de proporcionar una educación incluyente dirigida a la restitución social de todos los excluidos. A partir de este principio, el ejercicio se ha ido cualificando desde la investigación científica y la capacitación, especialmente, en temas como los derechos humanos. Es importante resaltar que esperamos hacia futuro incrementar y difundir la investigación al respecto.</p>	4
3.3. PARTICIPACIÓN	<p>Comprendemos que la nuestra, es, básicamente, una institución pública cuyos intereses no deben estar centrados en el imaginario de maestros o directivas, sino hacia el interés específico de las personas que atendemos. Por dicha razón uno de los puntos fuertes de la Institución son los procesos de comunicación, permanentes y directos con la comunidad educativa.</p>	5
3.4. PROMOCIÓN DE HABILIDADES Y CAPACIDADES INDIVIDUALES	<p>La autonomía es considerada como principio institucional. Desde nuestro modelo pedagógico la definimos. Nuestro ideal de estudiante autónomo toma decisiones con un sentido de responsabilidad. “Autonomía” en este sentido no puede entenderse como libertinaje o irresponsabilidad; el sujeto verdaderamente autónomo considera a los demás en su toma de decisiones. Su pensamiento crítico e interpretativo de una situación, le permiten llegar a decisiones ponderadas con la información disponible. Por eso es un sujeto libre de culpa, pues sabe que las opciones por él adoptadas fueron resultado de este equilibrio de razones. Estas prácticas son promovidas permanentemente al interior de la institución.</p>	5
3.5. CARÁCTER INNOVADOR	<p>Vinculación interinstitucional con el programa “Ojos que Ven” con la Universidad de Antioquia, vinculación de padres de familia, proceso de formación docente y asignación de recursos de “presupuesto participativo” de la Alcaldía de Medellín para la dotación de prótesis, bastones y subsidios de transporte. Acompañamiento para procesos de atención médica.</p>	3
3.6. ENFOQUE INTEGRAL	<p>Es claro que en el contexto en el cual se desarrolla nuestra experiencia educativa, son muchos los</p>	4

	factores que convergen para acrecentar los problemas que pueden originarse en el tratamiento de los estudiantes con NEE. Frente a ello, el enfoque institucional está dirigido a trabajar lo mejor posible con los recursos disponibles y el capital humano existente. Desde una mirada retrospectiva, podríamos afirmar que las barreras del aprendizaje, se han disminuido en la medida en que contamos con mejores recursos institucionales, docentes más capacitados y con mejor actitud hacia al trabajo con estos estudiantes.	
3.7. ENFOQUE DE GÉNERO	Desde nuestra institución, nos hemos preocupado porque además de ofrecer a nuestra comunidad educativa un modelo pedagógico que se adecue a los principios, visión y misión institucionales, hemos procurado conceptualizar una <i>ginegogía</i> que entienda lo pedagógico como un enfoque diferencial del arte de enseñar orientado en específico a la mujer. Además, hemos comprendido que una de las problemáticas que más afectan el tema de la equidad de género, es el embarazo adolescente, el cual hemos enfrentado desde un enfoque psicosexual y con una educación en este sentido pensada desde el goce y no desde la procreación.	4
3.8. SOSTENIBILIDAD	La nuestra es una institución pública, financiada con recursos del estado, lo cual garantiza su continuidad. Es importante resaltar la gran atención que hacia la educación han prestado las administraciones pasadas (Alcaldía) y ha habido una gran inversión. El modelo es también sostenible en la medida en que los rectores o directivos dispongan de capacidad de gestión frente al sector privado, lo cual está muy de presente en nuestro trabajo.	5
3.9. SOSTENIBILIDAD DE RESULTADOS	Los estudiantes con NEE son integrados al aula regular. Sus espacios sociales son los mismos de aquellos que clasificamos al interior de la <i>normalidad</i> .	5
3.10. TRANSFERIBILIDAD Y REPLICABILIDAD	El modelo puede replicarse. Sin embargo la mayor dificultad que encontramos en esta posibilidad, es la necesidad de un cambio general de actitud de docentes y directivos en la ciudad respecto a los estudiantes con NEE. Esta sería la primera condición a cumplir si se pretende la réplica de un modelo.	4
3.11. FOMENTO DE UNA CULTURA INCLUSIVA A NIVEL INSTITUCIONAL	Una de las características más especiales de nuestra institución, es que independientemente de poseer o no una discapacidad, nuestros estudiantes se han sentido por lo general excluidos del sistema regular educativo ofrecido en la ciudad, lo cual determina que la conciencia sobre la inclusión aparezca con mayor acento en nuestra comunidad. Lo que podría ser considerada como una desventaja para trabajar en una institución como estas, es decir, hacerlo con estudiantes “excluidos”, se constituye en una fortaleza para trabajar con estudiantes con NEE.	5
3.12. POLÍTICA INSTITUCIONAL	Nuestra filosofía y política institucional se definen de la siguiente manera:	4

### **POLÍTICAS**

1. Cumplir una función reparadora al restituirle el nombre y la dignidad al excluido para que actúe en derecho y asuma los mandatos constitucionales.
2. Inclusión escolar.
3. La autonomía.
4. Formación permanente de docentes.
5. Autoevaluación.
6. Mejoramiento de la calidad de la educación.
7. Promulgar la Constitución Política Nacional.
8. Implementación de especialidades en la Media Técnica.
9. Libre desarrollo de la personalidad.
10. Cultura de la legalidad.
11. Respeto por la diferencia.
12. Institución educativa de puertas abiertas.
13. Promoción cultural y deportiva.
14. Promoción humana.
15. Resolver y mediar en los conflictos.
16. Garantizar espacios democráticos.

### **FILOSOFÍA**

“La educación es un proceso de formación permanente, que busca mejorar las condiciones de vida del ser humano”. Por ello pretendemos que nuestro alumnado desarrolle un alto respeto por la vida y que ésta a su vez se rija por principios de autonomía, solidaridad y ciencia.

Procuramos trabajar por una sociedad con personas que tengan claridad sobre el sentido de su existencia, de su rol y sobre las posibilidades que poseen de reconstruir y construir su entorno, entorno que habrá de ser favorable al desarrollo humano.

Creemos que se hace necesario que el hombre dirija su mirada hacia sí mismo, que se mire y que mire a

	<p>su semejante como un proyecto de vida, proyecto que deberá contribuir sustancialmente al desarrollo del proyecto pedagógico e histórico de su medio social.</p> <p>Para lograr las tesis formuladas, la Institución Educativa José Acevedo y Gómez, ofrece una educación con calidad, que propenda por el desarrollo humano y que contribuya a la solución de la problemática social de su alumnado. Se requiere por tanto de maestros sensibles con la problemática que presentan sus estudiantes, que tengan dominio sobre su existencia y con claros principios de autonomía, solidaridad y ciencia y que además, sean un apoyo permanente para ellos.</p> <p>La tolerancia y el respeto por su alumnado serán herramientas fundamentales para su quehacer educativo. De esta manera lograremos la construcción de un hombre nuevo para una sociedad diferente.</p> <p>Las políticas y la filosofía institucionales responden a valores como la democracia, la cultura de la legalidad, el respeto por los derechos de los demás y la función reparadora de la escuela. Fueron establecidas en un proceso de construcción democrática que involucró estudiantes, profesores, y demás miembros de la comunidad educativa. Todo ello sustentado en una lectura del contexto de la ciudad y en el que se consideraba impertinente seguir replicando modelos pedagógicos tradicionales.</p>	
<p>3.13. ACCESIBILIDAD</p>	<p>El currículo y demás información se presenta de manera virtual en la página: <a href="http://www.joseacevedoygomez.edu.co/">http://www.joseacevedoygomez.edu.co/</a></p> <p>Para quienes no dispongan del medio tecnológico, la institución facilita salas de informática para que accedan a su contenido.</p> <p>La nuestra, es una “institución de puertas abiertas” tanto en su sentido literal como figurado.</p> <p>Contamos con adecuación en la estructura física para estudiantes con dificultades de desplazamiento.</p>	<p>5</p>
<p>3.14. EFICACIA</p>	<ol style="list-style-type: none"> <li>1. Oferta educativa para estudiantes con NEE (5)</li> <li>2. Reparación del excluido (5)</li> <li>3. Oferta educativa para adultos y padres de familia (5)</li> <li>4. Capacitación para el trabajo (4)</li> <li>5. Experiencia de evaluación premiada en la ciudad (5)</li> </ol> <p><i>Nota: Los números entre paréntesis indican el grado de cumplimiento.</i></p>	<p>4</p>
<p>3.15. EFICIENCIA</p>	<p>El sentido de ser una Institución pública, es precisamente lograr una apropiación eficiente de los recursos a favor de la comunidad atendida. Hay índices de gestión que corroboran lo anterior.</p>	<p>5</p>

3.16. EFECTIVIDAD	La institución en este momento dispone de dichas publicaciones a las que puede accederse mediante la página web citada.	4
3.17. FACTORES CRÍTICOS DE ÉXITO	Semestralmente se hace una autoevaluación con participación de los integrantes de la comunidad educativa y a los que se puede también acceder mediante la página Web.	5
3.18. IMPACTO EN LA COMUNIDAD	Hay estadísticas proporcionadas en el Modelo Pedagógico de la Institución que nos muestran la percepción de las prácticas en la comunidad. La matrícula para el año 1994 era de 294 estudiantes y hoy es de 2641.	5
3.19. PERTINENCIA	De 44 estudiantes, aproximadamente, 21 están en extra-edad.	3
3.20. OTROS CRITERIOS O RAZONES QUE SUSTENTAN LA PRÁCTICA	<ol style="list-style-type: none"> <li>1. De manera permanente hay trabajo coordinado con Universidades, Empresas, ONG's y el Gobierno local.</li> <li>2. Ha habido impacto en tanto ha sido difundida la experiencia por los medios de comunicación y ha obtenido reconocimiento público.</li> <li>3. En la discusión académica frente a agremiaciones de maestros y maestras.</li> <li>4. Se ha dificultado por la negativa de muchas de ellas a cambiar sus paradigmas en educación.</li> </ol>	4
<b>TOTAL</b>		<b>88</b>

#### 4. INCLUSIÓN EDUCATIVA Y COOPERACIÓN INTERNACIONAL

4.1. ¿Conoce de entidades, organizaciones, países o agencias de cooperación que apoyen procesos de inclusión educativa en su país? Describa brevemente. **No.**

4.2. Para optimizar la cooperación internacional en términos de inclusión educativa, ¿hacia dónde se deberían orientar los esfuerzos?, ¿qué aspectos se debieran potenciar con mayor urgencia? **Hacia la formación docente y desarrollo curricular.**

### **INSTITUCIÓN EDUCATIVA JOSÉ ACEVEDO Y GÓMEZ - “AVANCES DEL PLAN DE MEJORAMIENTO, 2008”**

La Institución Educativa José Acevedo y Gómez ofrece el servicio educativo para niños y niñas a partir de los tres años de edad. Atiende los niveles: Preescolar, Educación Básica y Educación Media, en jornadas matutina, vespertina y nocturna. Está integrada por las sedes:

- Escuela La Colina: Educación Preescolar hasta el grado cuarto.
- Escuela Gabriela Mistral: tercero, cuarto y quinto grados.
- Escuela República de Costa Rica: Preescolar, primero y buen comienzo.
- Colegio José Acevedo y Gómez: Educación Básica desde el grado sexto y media técnica con especialidades en Negocios Internacionales, Mercadeo y Publicidad, Hotelería y Turismo, y, Sistemas con énfasis en diseño de páginas Web. La jornada nocturna en los ciclos del 1 al 6.

Cada una de las sedes cumple con un proyecto específico, a saber:

	<b>COSTA RICA</b>	<b>GABRIELA MISTRAL</b>	<b>LA COLINA</b>	<b>JOSÉ ACEVEDO Y GÓMEZ</b>	
Proyecto	Portafolio Escolar	Recreación, Cultura y Deportes	Formación Docente	TIC's	Portafolio Escolar
Coordinador	Guillermo Ramírez G.	Luz Beatriz Peña Zapata	Patricia Elena Aguirre	Cecilia Sierra Torres	Guillermo Ramírez G.
Intencionalidad	Herramienta para realizar el proceso evaluativo durante todos los períodos académicos.	Sensibilizar la comunidad educativa frente al arte, la cultura y la recreación.	Visión de ubicar a los maestros en capacitación según su perfil. Espacio pedagógico (políticas educativas).	Desarrollo de las competencias desde el SER y el SABER.	Herramienta para realizar el proceso evaluativo durante todos los períodos académicos.

### ADECUACIÓN DE ESPACIOS

- Finalización de la planta nueva
- Construcción de rampas para limitados físicos
- Cambio de acueducto y alcantarillado (Sede Gabriela Mistral)
- Cambio de pisos (Sede Gabriela Mistral y Costa Rica)

### REESTRUCTURACIÓN DE ESPACIOS

- Biblioteca
- Rectoría
- Secretaría
- Salón de conferencias
- Laboratorios (Ciencias Naturales y Matemáticas)
- Salón de filosofía

### FORMACIÓN Y CAPACITACIÓN A DOCENTES Y DIRECTIVOS

- Diplomatura en desarrollo de competencias laborales, generales y de emprendimiento
- Formación de equipos directivos
- Talleres de matemáticas
- Talleres de sexualidad y prevención de consumo de drogas
- Escuela saludable
- Pedagogía de la fantasía
- Escenarios y ambientes de aprendizaje
- Recontextualización de los planes de área
- Espacio pedagógico
- Programas de las Nuevas Tecnologías
- Capacitación de Jardín Botánico
- La ciudad también educa
- Capacitación en educación vial
- *Biocoaching*

Los estudiantes del grado UNDÉCIMO, Media Técnica (39 alumnos) reciben asesoría de 8 profesionales del Fondo de Empleados de la Compañía de Galletas NOEL, Programa Jóvenes Emprendedores de la gerencia de Informática 2005 en: *Empresarismo*, Mantenimiento y reparación de computadores, Lógica de Programación. Posibilidad de continuar estudios de Educación Superior con la Fundación Universitaria Autónoma de las Américas (Círculos Propedéuticos), 75 estudiantes de la Media Técnica.

AÑO	POBLACIÓN ESTUDIANTIL CON DISCAPACIDAD				
	Masculina	%	Femenina	%	Total
2005	23	0.77	18	0.61	41
2006	24	0.77	22	0.71	46
2007	25	0.83	25	0.83	50
2008	26	0.98	18	0.68	47
<b>Total</b>	<b>98</b>		<b>83</b>		<b>184</b>

Nota: % con base al total de alumnos matriculados en cada año respectivo.

AÑO	POBLACIÓN DESPLAZADA				
	Masculina	%	Femenina	%	Total
2005	3	0,10	1	0,03	4
2006	9	0,29	12	0,39	21
2007	30	1,00	15	0,50	45
2008	24	0,91	37	1,40	71
<b>Total</b>	<b>66</b>		<b>65</b>		<b>141</b>

Nota: % con base al total de alumnos matriculados en cada año respectivo.

ESTRATO SOCIO-ECONÓMICO DE LA POBLACIÓN ESTUDIANTIL, 2008					
Nivel	#	%	Nivel	#	%
Nivel 0	16	0,61	Nivel 3	768	29,09
Nivel 1	108	4,09	Nivel 4	16	0,61
Nivel 2	1730	65,53	Nivel 5	2	0,08
			<b>Total</b>	<b>2.640</b>	<b>100</b>



PROGRAMA	POBLACIÓN BENEFICIADA		
	Hombres	Mujeres	Total
Auxilio del Municipio de Medellín para Matrículas o Derechos Académicos	679	567	1.246
Tiquete Escolar	40	14	54
Restaurante Escolar	235	208	443
PanparaPaz	235	208	443
Vaso de leche	747	561	1.308
<b>Total</b>	<b>1.936</b>	<b>1.558</b>	<b>3.494</b>

RESULTADOS DE LAS PRUEBAS SABER				
ÁREA	GRADO	2002/2003	2005	
Lengua Castellana	Quinto	59.5	59.43	↓
	Noveno	59.2	61.3	↑
Matemáticas	Quinto	49.9	53.01	↑
	Noveno	56.5	60.98	↑
Ciencias Sociales	Quinto		49.15	
	Noveno		59.24	
Ciencias Naturales	Quinto	47.2	50.75	↑
	Noveno	55.0	58.98	↑

Año	ÍNDICE DE DESERCIÓN	ÍNDICE DE REPITENCIA
2004	3.4	3.9
2005	2.83	1.5
2006	3.32	3.1
2007	3.56	1.6

<b>RESULTADOS DE LAS PRUEBAS ICFES (examen de ingreso a la educación superior)</b>										
<b>PERIODO</b>	<b>Geografía</b>	<b>Química</b>	<b>Física</b>	<b>Biología</b>	<b>Historia</b>	<b>Filosofía</b>	<b>Matemática</b>	<b>Lenguaje</b>	<b>Alumnos/as</b>	<b>Categoría</b>
2006		7	7	8		8	7	8	64	ALTO
2005	6	6	8	8	6	7	6	8	-	MEDIO
2004	8	5	6	7	7	7	5	9	65	MEDIO
2003	5	5	7	6	5	6	5	8	N/A	BAJO
2002	6	6	7	6	6	7	6	8	77	MEDIO

<b>SEGUIMIENTO A EGRESADOS</b>						
<b>Estatus</b>	<b>2004</b>		<b>2005</b>		<b>2006</b>	
	<b>#</b>	<b>%</b>	<b>#</b>	<b>%</b>	<b>#</b>	<b>%</b>
Estudian actualmente	34	50%	24	36.4%	29	42,70%
Trabajan	14	21%	27	40.9%	16	23,50%
Sin empleo	20	29%	15	22.7%	23	33,80%
<b>Egresados de media técnica</b>	<b>68</b>	<b>100%</b>	<b>66</b>	<b>100%</b>	<b>68</b>	<b>100%</b>

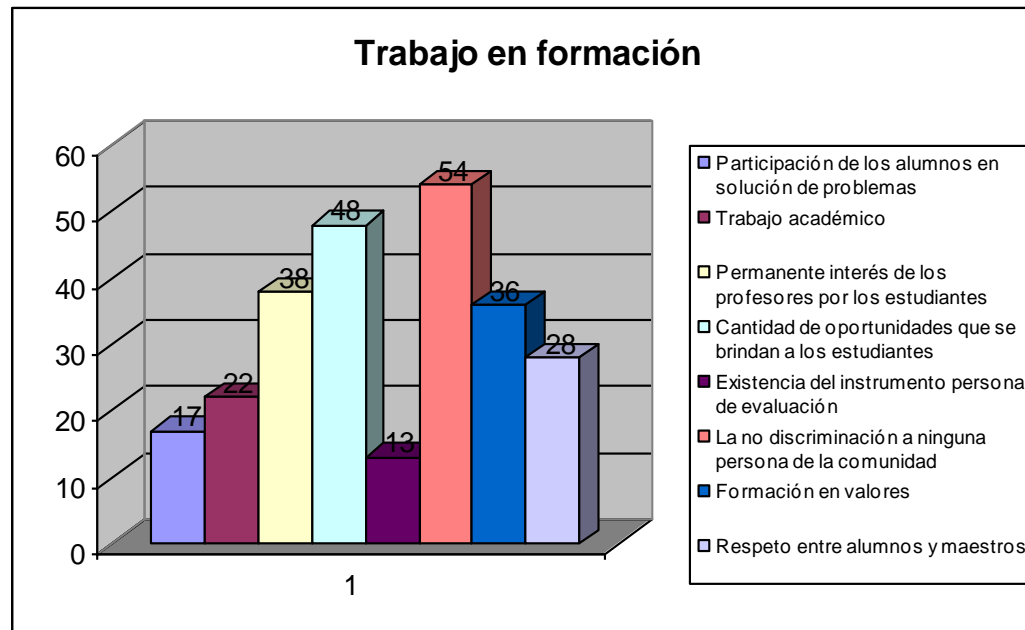
<b>PROGRAMAS DE CAPACITACIÓN EXTERNA A ESTUDIANTES BIENESTAR ESTUDIANTIL</b>		
<b>CAPACITACIÓN EXTERNA A ESTUDIANTES</b>	<b>#</b>	<b>%</b>
Jóvenes Emprendedores Convenio NOEL. Colegios itinerantes Convenio SENA, Secretaría	51	1.51
Programa de música, Institución Educativa, estudiantes	70	2.35
Banda marcial, Institución Educativa, estudiantes	60	2.02
Proyecto Gulliver - Talleres de apreciación literaria, Estimulación de la lectura y escritura - Corporación Prometeo	20	0.67
Recreación, COMFENALCO	25	0.84
Iniciación Deportiva, COMFAMA	240	8.08
Jugando en tu Escuela, COMFAMA	270	9.09
Deporte escolar	30	1.01
Prácticas estudiantes de educación física convenio con el Politécnico Jaime Isaza Cadavid	1.400	47.13
Festival Recreativo Inderescolares	42	1.41
Grupo de Danzas Institución Educativa. Talleres artísticos. Universidad de Antioquia	34	1.14
Grupo de Teatro	10	0.33
Grupo de Zanqueros	7	0.23
Delinquir No Paga	10	0.33
<b>Total</b>	<b>2.269</b>	<b>76,14</b>

## RESULTADOS DE LAS ENCUESTAS A PADRES DE FAMILIA, DOCENTES Y ESTUDIANTES (AGOSTO – SEPTIEMBRE DE 2006)

### ENCUESTA A PADRES DE FAMILIA (80 familias)

Requisito: saber escribir.

- El 68,85% señala un el concepto positivo sobre el trabajo de formación de niños, jóvenes y adultos que realiza la Institución Educativa José Acevedo y Gómez. El 72% están muy contentos con la educación que reciben sus hijos/as
- Sobre las acciones institucionales más valoradas, la mayoría coincide en la no discriminación a persona alguna de la comunidad, seguida por las oportunidades que se brindan a los estudiantes.



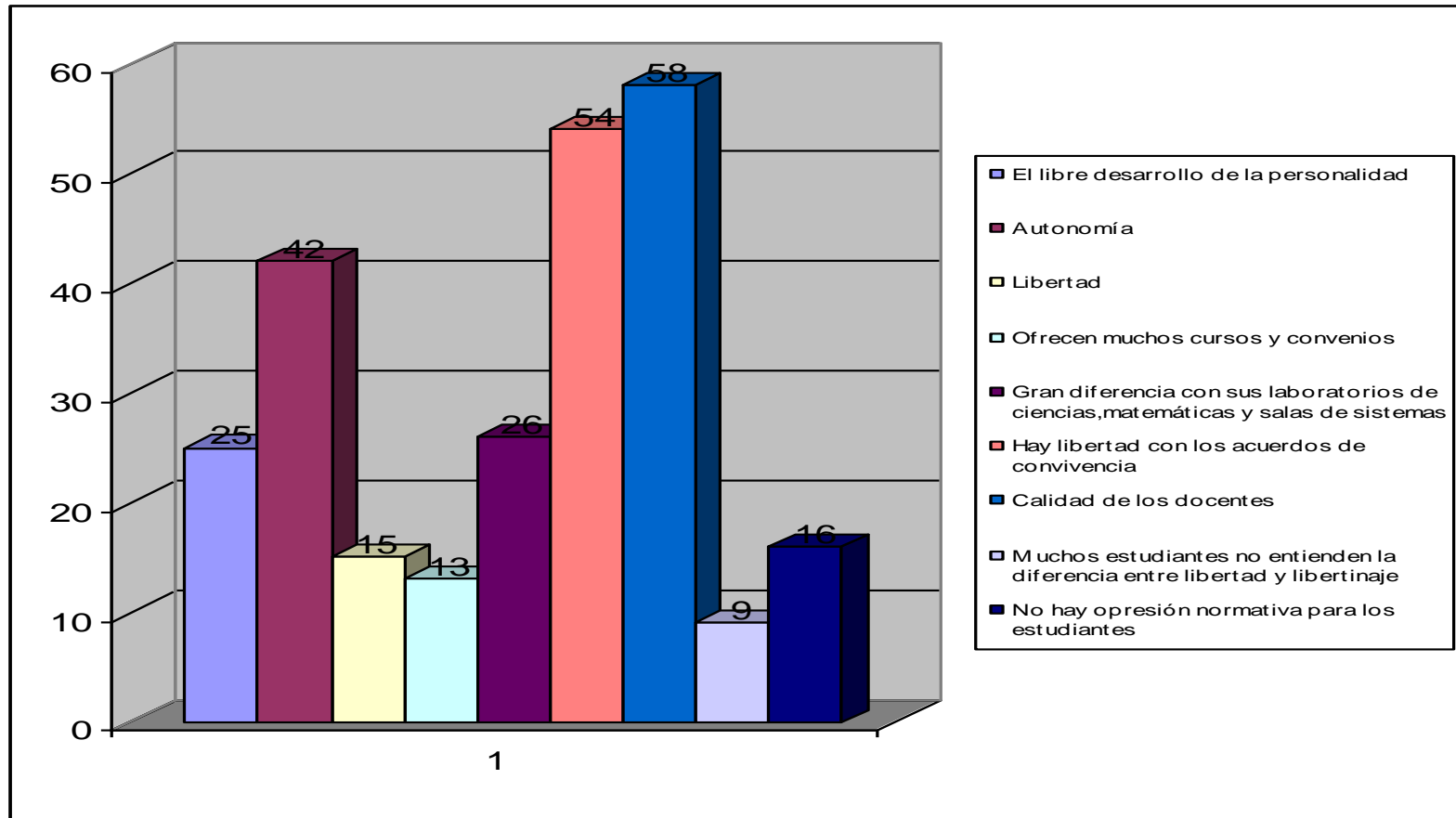
### **ENCUESTA A DOCENTES (65)**

- Hay consenso en cuanto a la filosofía de la institución como favorecedora de la inclusión educativa y consideran que en la actualidad se desarrollan acciones y proyectos conducentes al fortalecimiento de la experiencia de inclusión escolar.
- La mitad coincide en que la metodología empleada tiene como fin respetar la heterogeneidad, se orienta hacia el desarrollo de competencias de los estudiantes, posee un currículo acorde a las necesidades del medio y de sus estudiantes.
- Algo más de dos tercios del personal docente considera que la evaluación favorece las diferencias individuales y coinciden en la posibilidad de replicabilidad que tiene el proyecto educativo implementado en la institución.
- El 60,92% considera que la experiencia de inclusión escolar de la institución ha sido exitosa.
- Más de la mitad (54,83%) están de acuerdo en que la imagen que proyecta la institución es positiva.

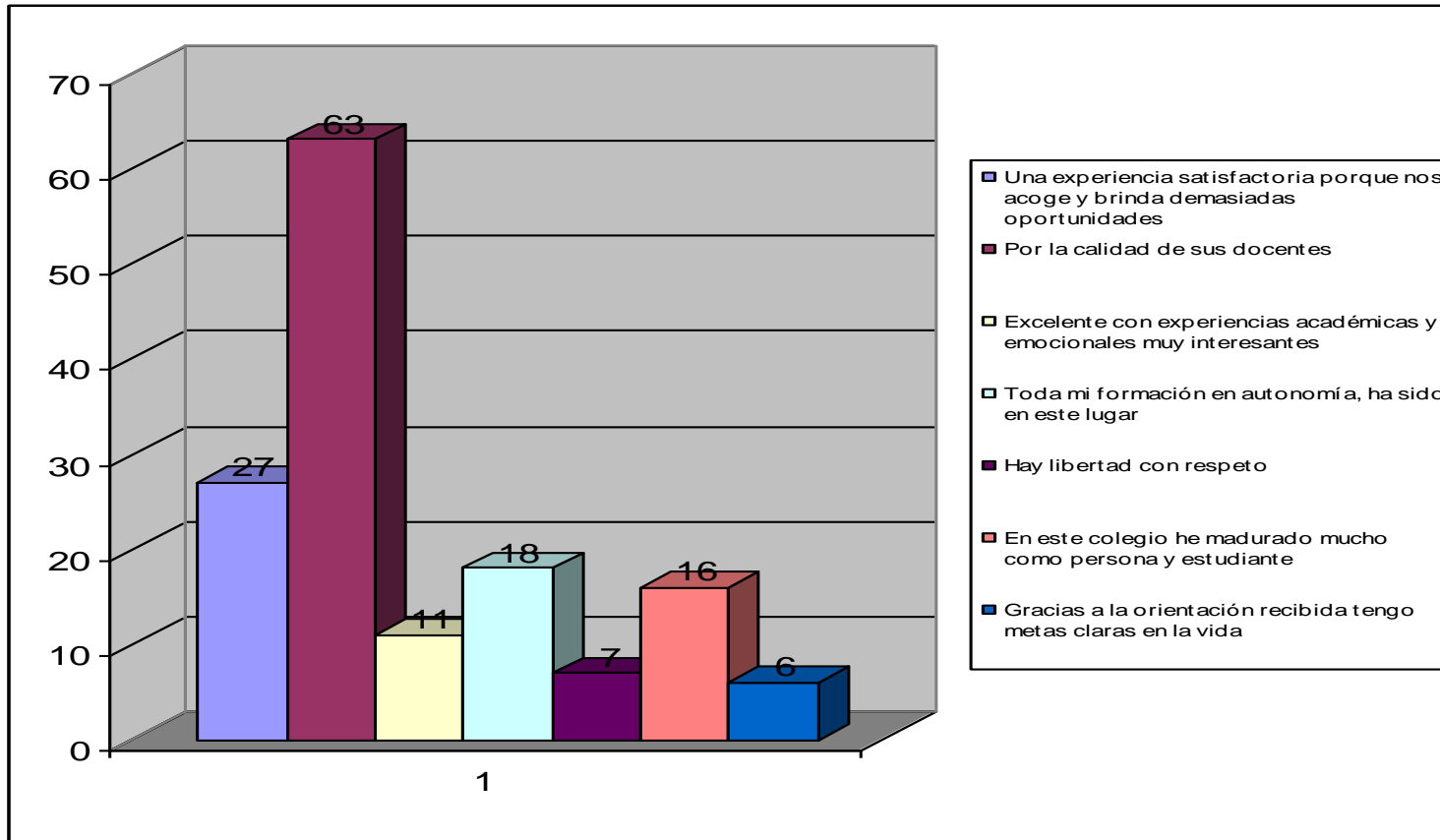
### **ENCUESTA A ESTUDIANTES**

Se encuestaron 120 estudiantes de 10 a 17 años de edad, cuyo tiempo de permanencia en la institución oscila entre 3 y 12 años.

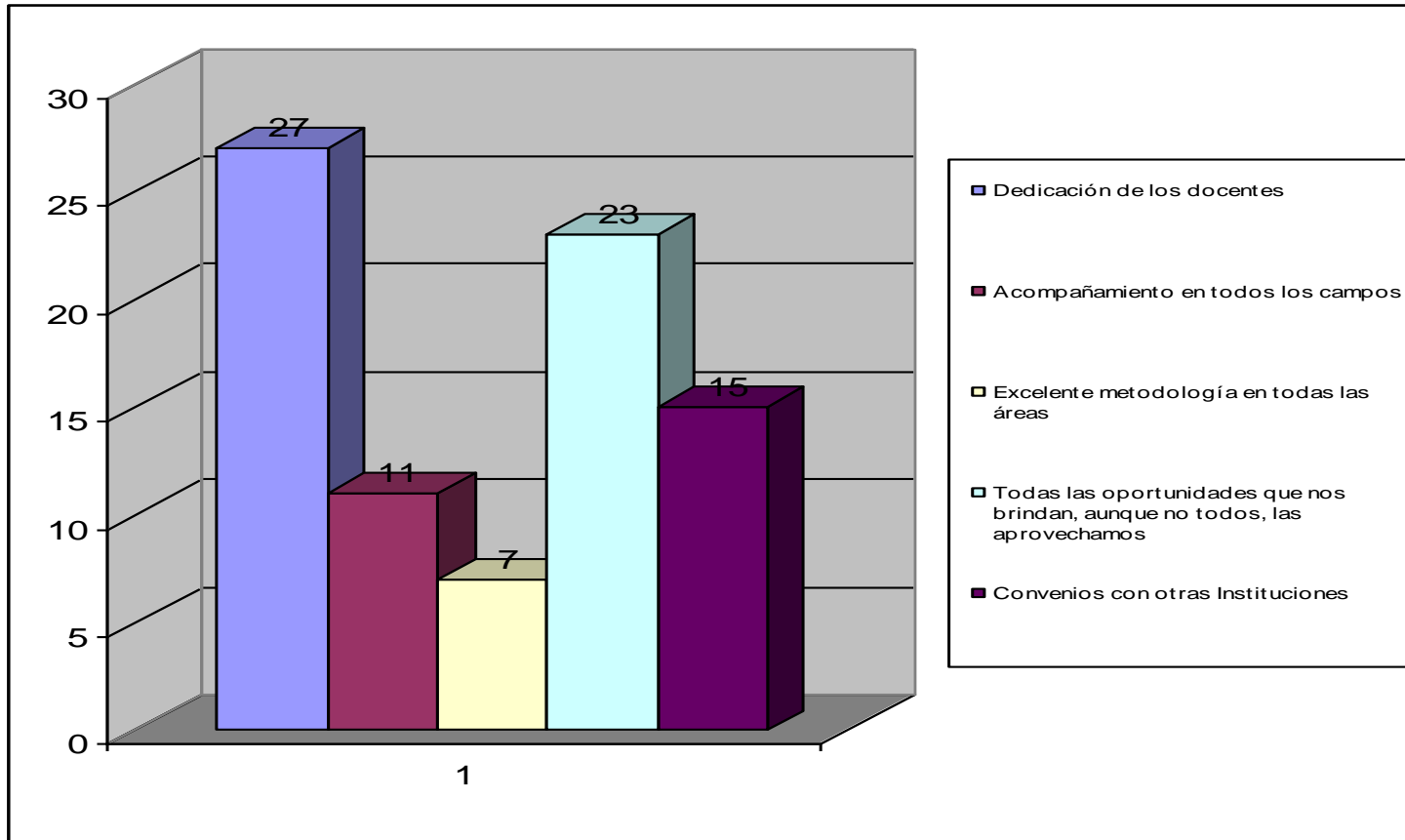
- Al ser consultados sobre las diferencias de la Institución Educativa José Acevedo y Gómez en relación con otras instituciones que conozcan, la mayoría señala en primera instancia la calidad de los docentes, seguidamente enfatizan en la libertad de acuerdos de convivencia y en el desarrollo de la autonomía.



- Sobre su experiencia en la institución, responden:

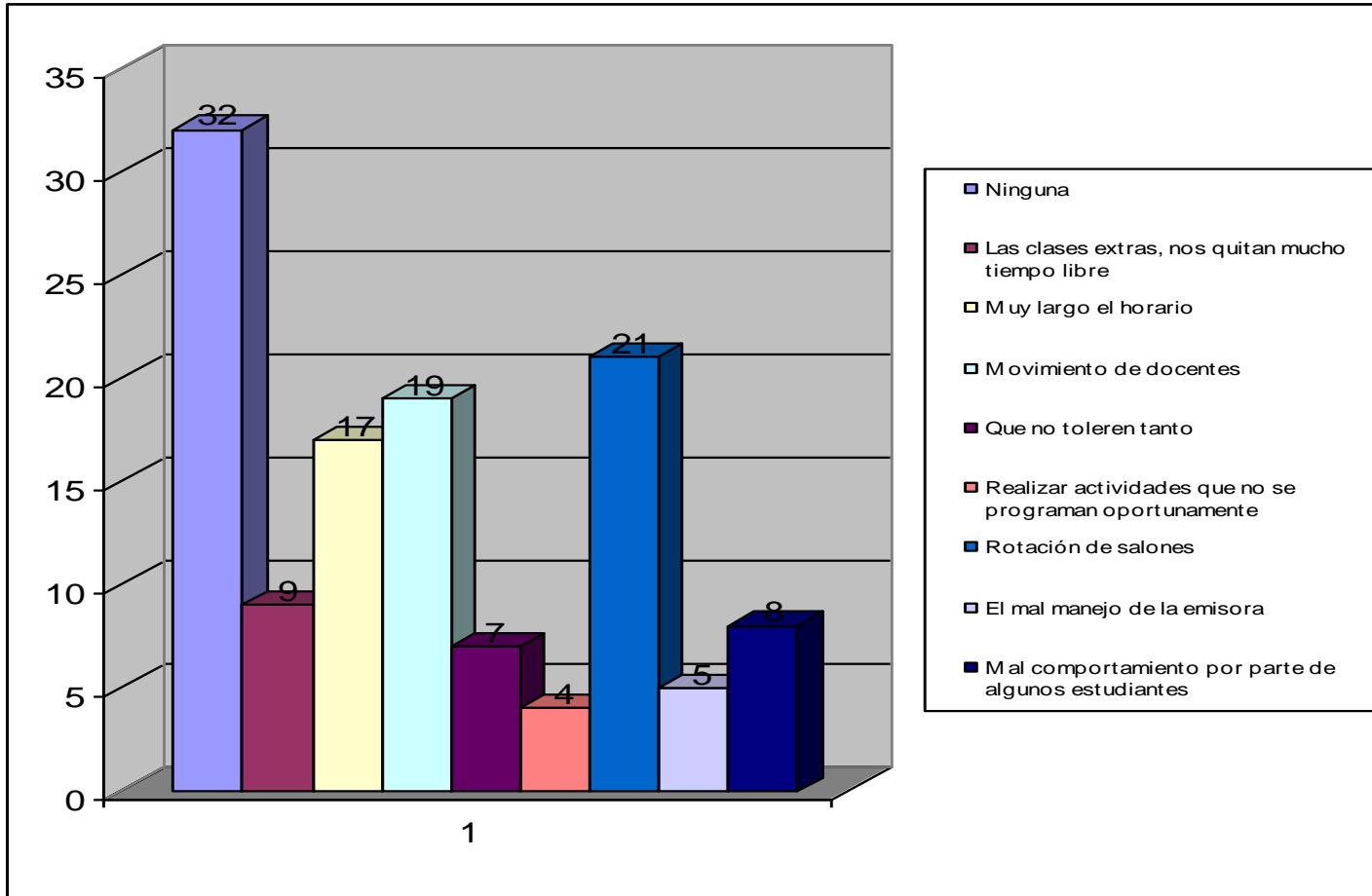


- Lo que más valoran de la institución:

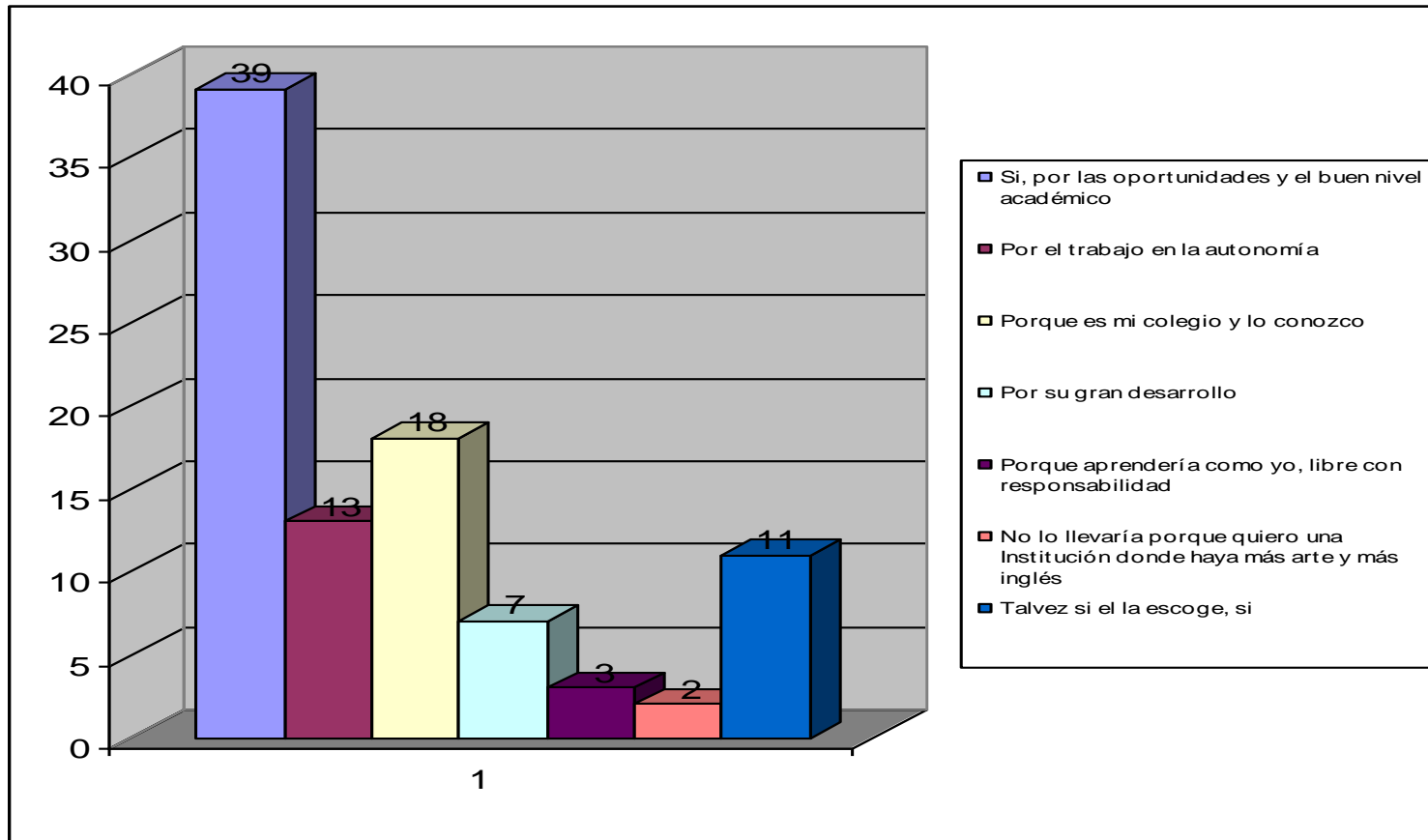




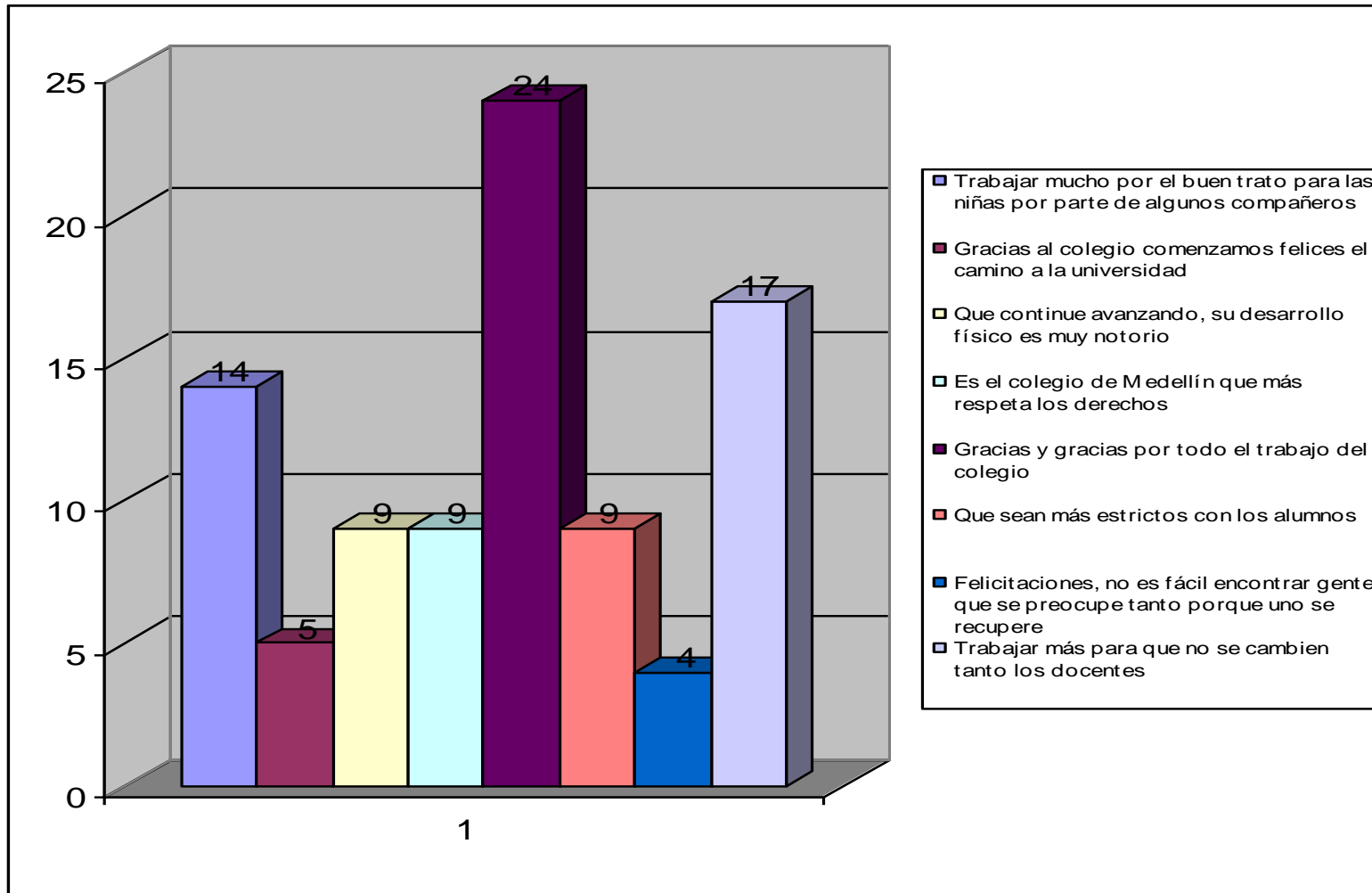
- Las acciones que consideran que deberían cambiar son:



- Al ser consultados si ante la eventualidad de tener hijos/as les gustaría que estudiaran en la Institución Educativa José Acevedo y Gómez.



- Realizan las siguientes observaciones para la institución:



## TESTIMONIOS DE MADRES DE FAMILIA DE LA INSTITUCIÓN EDUCATIVA JOSÉ ACEVEDO Y GÓMEZ

### Hija de 12 años. Síndrome de Down.

En cuanto al estudio, al comienzo me dio mucha lidia desapegarme de ella, pero entendí que necesitaba independencia y relacionarse con otros niños; a los ocho años la entré al preescolar, allí aprendió a distinguir los colores, figuras geométricas, los números del 1 al 10, las vocales; más que todo aprendió a colorear muy lindo. Hizo dos preescolares, 2 primeros y 1 segundo y distingue las consonantes, lee muchas palabras normales y las escribe mas bien poco, le falta todavía afianzar la lectura y la escritura, como también sumar y restar; yo he tratado de ayudarle pero no he sido capaz.

Le he visto mucho progreso en la escuela, ya habla bien, sabe firmarse.

### Hijo de 7 años. Atrofia muscular progresiva.

Desde los cuatro años lo llevé al Jardín, luego a preescolar, primero y segundo; el niño no tiene retardo, es muy inteligente ya sabe leer, escribir, sumar, restar, sabe las tablas, mejor dicho todos los logros que le han enseñado.

Al principio fue un poco difícil aceptar todo esto, pero ahora ya hemos tomado más conciencia sobre el problema del niño, lo hemos acompañado mucho en el proceso de la educación, también le ayudamos a él a asimilar el proceso de la enfermedad. Siempre hemos acompañado al niño en el aula, porque el niño es muy delicado y una caída es mortal para él.

### Hijo de 11 años. Autismo.

Pensé que nunca iba a aprender a leer ni a escribir, pero Ana Betty me decía que sí aprende. El niño asistía a clase común y corriente, le ayudaba con las tareas en la casa, tuve ayuda en el Aula de Apoyo, con la U.A.I, pero no muy constante; estuvo en la Fundación PIP en equinoterapia, caminoterapia, isoterapia y artes manuales, aquí estuvo todo el 2006; luego en el 2007 ingresó a la Fundación Integrar.

En el momento mi niño sabe leer y escribir aunque le faltan algunas letras, está aprendiendo a sumar y restar, tiene muy buena memoria para aprenderse las canciones, nombre de las personas, cuando a mí se me olvida algo se lo pregunto a él, es muy creativo para inventar cosas, tiene una inteligencia muy rara; yo espero que mi hijo sea independiente y sea alguien en la vida, que siga siendo feliz como lo es hasta ahora.

## TESTIMONIOS DE ESTUDIANTES DE LA INSTITUCIÓN EDUCATIVA JOSÉ ACEVEDO Y GÓMEZ

### Alumna sorda con parálisis cerebral. 20 años de edad.

Pasé a secundaria con muchas dificultades con los compañeros, ya que parecía que fuera la primera vez que vieron una personita como yo, al principio me sentía mal porque se burlaban de mi, me botaban el algo y me robaban mis enseres personales; gracias a la ayuda de mi madre que me da una voz de aliento y que en el colegio hablaba por mi gracias a esto hoy en día curso el 9º grado de Bachillerato, no es mucho lo que aprendo, pero me sé defender y hago lo que está a mi alcance y a mis capacidades

Mi nacimiento fue así porque a mamá le dio rubéola cuando yo estaba en el vientre.

### Alumna de 16 años. Discapacidad intelectual.

En la escuela me siento muy bien, con mis amiguitos, soy feliz con los profesores, voy a aprender con ellos, voy a salir adelante, con mis fuerzas, yo sé que lo puedo hacer, quiero que me ayuden en los problemas que tengo, tengo problemas en matemáticas, ciencias, porqué tengo retraso mental; he aprendido a leer, escribir, sumar, restar, los seres vivos, sé conversar, sé hablar y cuando necesito una amiguita voy donde ella, la busco para que me ayuden con los problemas, las quiero mucho. Mis profesores son muy cariñosas y yo los quiero mucho y espero estar con ellos para siempre con mi corazón.

### Alumno con distrofia muscular de 7 años de edad.

En la escuela unas veces me siento bien y otras mal, a veces llego con pereza de escribir porque me acuesto muy tarde, viendo novelas.

Estoy muy feliz en la escuela porque aprendo mucho, ya sé sumar, restar las tablas, el abecedario, leer, escribir, comprendo lo que leo, mi mamá me ayuda, mi mamita a veces; estoy yendo a piscina porque quiero aprender a nadar bien para competir y ganar medallas, también practico el *botcha*, me gusta mucho jugar XBOX, me fascina el computador, ya sé escribir en él, buscar programas, dibujar, me falta aprender a meterme al Internet. Cuando sea grande voy a ser médico, quiero también ser policía; y le voy a ayudar mucho a mi mamá, a las abuelas.

Me gustaría conocer muchas personas y lugares.

### Alumno de 11º B.

La libertad de expresión y el poder dar a conocer mis ideas y opiniones han sido fundamentales para consolidar el interés y participación de los alumnos. Nos ha unido como institución: estamos juntamente enfocados en nuestro progreso institucional y por lo tanto de cada uno en particular, sustentados en nuestros principios éticos logrando así una proyección que nos da la convicción de qué es lo que queremos aportar a los demás y a nosotros mismos. Siempre las cosas buenas y cualidades de algo provienen del interior de uno mismo de acuerdo a nuestra disposición, las condiciones y entorno del lugar en el que estemos.

## TESTIMONIOS DE UNA EX-ALUMNA Y SU MADRE

### 22 años, género femenino. Discapacidad visual (invidente).

Cuando estuve en la escuela yo me amañé mucho, gozaba con mis compañeros, **aprendí fácil todo lo que me enseñaban**, me gustó más cuando nos integraron con los muchachos regulares, o normales, porque uno aprende más así, la educación es más diversa, cuentan experiencias que uno no puede vivir, tiene más posibilidad de hacer más amigos; cuando estaba en CIESOR, era más sólo, en cambio en el colegio tenía la compañía de mis amigos vecinos, los familiares, los compañeros del sector, todo fue más enriquecedor en todo sentido, en el colegio los profesores me trataron muy bien.

En la escuela tengo muchas anécdotas: "Un día pedí permiso para ir al baño y me fui para el *alisadero*, gocé mucho y la profesora no se dio cuenta."

En el bachillerato había un profesor moreno, de estatura alta, dictaba Química y muy exigente. Un día para un examen muy largo nos pusimos de acuerdo y el que supiera la respuesta tosía las veces de acuerdo al número de respuestas, con esto gocé demasiado.

En el colegio viví los mejores momentos de mi vida, gocé mucho con lo que decían y hacían mis compañeros.

Me presenté a la Universidad de Antioquia para Psicología, el examen me lo hicieron con el YAWS, alcancé 40 puntos y no pasé, me voy a volver a presentar a ver si paso.

### Madre.

Mi embarazo fue normal cuando nació todo era normal, como a los 7 meses que ella hacía bizcos, la llevé al oftalmólogo y tenía el nervio reventado y por el otro ojo no veía nada, el oftalmólogo le mandó un estudio de los huesos, allí se descubrió que tenía osteoporosis, ya me dediqué más a ella, era muy enferma y muy bajas defensas.

La escolaricé a los 5 años e hizo medio año de preescolar, en un pueblo, ya en Medellín se quedó 2 años sin estudiar porque no me la recibían, luego la entré a CIESOR, allí estuvo año y medio, luego los integraron a todos con los normales o regulares, entró a primero le enseñaron a leer, a sumar y a restar, pasó a segundo y siguió, le fue muy bien en la primaria y en el bachillerato porque los profesores le ayudaban mucho, lo mismo los compañeros de estudio.

Cuando estuvo en la escuela regular, le ayudaban en CIESOR y luego en el bachillerato le ayudó mucho la maestra de apoyo la UAI. **Terminó el bachillerato con honores.**

En este momento está en la casa por un problema de osteomielitis, está en un tratamiento y no ha podido estudiar esperando mejorarse un poco.

Recibe subsidio por parte del Estado.

Le gusta mucho escuchar música, y ver televisión.

Aspira ser psicóloga.

## TESTIMONIOS DE DOCENTES DE LA INSTITUCIÓN EDUCATIVA JOSÉ ACEVEDO Y GÓMEZ

### Testimonio 12. Coordinador.

Considero importante mencionar la experiencia de un niño que llegó ya iniciado el año escolar 2006 a la Sede República de Costa Rica. Cuando la mamá se presentó para que le asignara grupo en preescolar, en un primer momento no fui consciente de la presencia del niño. Al verlo a su lado me causó mucha impresión porque tenía rasgos físicos muy particulares: su cabeza era grande y completamente deforme, ojos salidos de órbita y muy brotados, traqueotomía y por lo tanto no hablaba; que me produjeron en primer momento una sensación de rechazo e incluso de ofuscación con la madre que me ponía en situación incómoda; pero enseguida vino a mi mente todo el recorrido que debió haber hecho esta señora antes de venir aquí y que seguramente habían sido igualmente rechazados en otras partes.

Me dispongo entonces a acogerlo con cariño y le asigné grupo. Como es de suponer, para la profesora no fue fácil acogerlo y, menos aún, para los niños del grupo entre otras cosas porque el niño les hacía monerías y los compañeros, obviamente se asustaban. Al principio la profesora, sintiéndose impotente, se me acercó muy preocupada y me dijo que no sabía qué iba a hacer con este niño. Igualmente yo no sabía que hacer pero le dije que contara con mi apoyo; hablamos de la situación de rechazo que debía vivir él con su mamá y le pedí que hiciéramos toda nuestra parte para responder a este reto educativo.

Para los niños era difícil aceptar esta situación y fue necesario hablar con ellos para ayudarlos a aceptar y acogerlo en su diferencia. Uno de los niños no logró adaptarse y fue necesario cambiarlo de grupo; pero los demás, después de explicarles la situación del compañerito se adaptaron de tal modo a él que no

sólo lo acogieron sino que empezaron a ayudarlo, a compartir y a jugar con él.

En algunos momentos empezó a armar pataletas, probablemente para llamar la atención, y fue necesario hablarle con cierta dureza y no dejarse llevar por el mal llamado "sentido de compasión" para ayudarlo efectivamente. También se realizó un proceso de integración con la mamá puesto que en algunos momentos parecía desentenderse de la situación de su hijo.

De este modo el niño recobró en gran medida la estima de sí mismo, se sintió reconocido en su dignidad, encontró un ambiente de acogida y cambió de manera evidente la expresión de su rostro. Del mismo modo la madre se sintió acogida en el colegio y, en consecuencia, el clima familiar se modificó positivamente, favoreciendo así las condiciones de vida del niño. Y algo muy importante fue como los compañeros "normales" no sólo aprendieron a convivir con este niño "extraño" sino que con la ayuda de la profesora se convirtió el grupo en un valioso laboratorio de salud mental en la medida que han aprendido a reconocer en aquellos rasgos extraños, la figura de un niño enfermo que requiere ser tenido en cuenta, valorado y amado.

(...) "Todo lo que es libre es potencialmente divino", escribe Chiara Lubich reconocida psicóloga italiana. Se ha debido asumir riesgos, ha sido necesario desacomodarse permanentemente; pero también se han hecho experiencias interesantes que señalan un camino de posibilidades para una estructura educativa que requiere transformaciones radicales para ofrecer una educación acorde a las condiciones reales de los estudiantes de hoy.

### Testimonio 2. Maestra de Lengua Castellana. Jornada nocturna.

En cierta ocasión se me arrimó y me preguntó: *“¿es verdad que usted cree que yo sí sirvo para algo? ¿Que yo sí puedo continuar con mis estudios universitarios? Es que yo no creo en mí, lo mismo que mi familia. Es la primera vez que escucho a alguien hablar bien de mí y que crea que yo puedo alcanzar una formación universitaria... profe, le juro que lo voy a pensar y trataré de dejar la drogadicción, pero entienda que eso va a ser muy difícil porque llevo muchos años en esto y hasta ahora me siento muy bien haciéndolo”*.

A mediados de febrero de 2007, llegó a la Institución y me buscó porque quería darme un saludo. Me alegró mucho verlo; era una persona diferente. Serio, seguro, orgulloso de su cambio, agradecido con la Institución y conmigo. Me contó que había dejado definitivamente las drogas y estaba haciendo el tercer año de derecho en la autónoma. Que el cambio que había experimentado en su vida, era el resultado en un gran porcentaje de su estadía en el JAG (José Acevedo y Gómez) y de haber encontrado personas que creyeran en él. El orgullo era mutuo.

### Testimonio 10. Docente.

Evito los juicios o verdades absolutas. Pienso en el pasado, precisando las experiencias que se han tenido en algunos estudiantes en ciertas situaciones. Evito las generalizaciones (palabras como todos, nunca, nadie, jamás, la gente, uno, es imposible). Estudio la forma de comunicarme conmigo mismo en el diálogo interior y detecto mis juicios, generalizaciones, reglas, imprecisiones etc. Modificándolas según la situación.

### Testimonio 7. Profesora titular.

Desde mi experiencia como docente, tuve la oportunidad de compartir y enriquecerme con un grupo de 30 estudiantes de quinto grado, conformado por 20 hombres y 10 mujeres cuyas edades oscilaban entre los 9 y 16 años de edad. Era un grupo que denotaba una serie de dificultades y problemáticas sociales como: familias disfuncionales, carencias afectivas, problemas comportamentales (hiperactividad con déficit de atención), problemas emocionales y dificultades en el aprendizaje, los cuales identifiqué a medida que fui conociendo a estas personitas.

Fue para mí un reto la heterogeneidad del grupo pero **lo que inicialmente visualicé como una dificultad, se convirtió más tarde en una oportunidad.**

Traté entonces de utilizar una metodología con ellos que fuera participativa, creativa y lúdica; en lo posible con material concreto y planteando situaciones de la vida diaria (...) proporcionando espacios para la investigación, discusión y participación activa, dando lugar al intercambio para construir juntos nuevos conocimientos.

### Testimonio 11. Docente de Ciencias Naturales. Jornada nocturna.

La clase conlleva un sin número de ejemplificaciones cotidianas que permiten una asociación más visible y fácil de recordar (...). Cuando se presentan dificultades, indago con otros compañeros las posibles causas (...), reflexiono en posibles fallas de mi parte y modifico algunas prácticas (...). Tengo por costumbre eliminar de mi vocabulario palabras que generen baja autoestima y exceso de autoridad, cuando de llamar la atención se trata.



## 5. NICARAGUA

### 1. DATOS GENERALES

- 1.1. Nombre: **Colegio Público Bello Horizonte**
- 1.2. Dirección: **Rotonda Bello Horizonte, 1 cuadra al norte, 2 cuadras al este 1 cuadra al norte**
- 1.3. Teléfono: **248-7060**
- 1.4. Correo electrónico: **[xiomara886@hotmail.com](mailto:xiomara886@hotmail.com)**
- 1.5. Persona de contacto y función: **Xiomara Cuaresma - Subdirectora**
- 1.6. Años de vida institucional: **26 años.**
- 1.8. Ámbito de gestión: **institucional**

### 2. CARACTERÍSTICAS INSTITUCIONALES

- 2.1. Sector  Urbano  Rural
- 2.2. Jornada  Matutina  Vespertina  Nocturna
- 2.3. Financiamiento  Particular  Estatal  Mixto
- 2.4. Niveles que atiende  Inicial  Primario  Secundario
- 2.5. Sexo  Masculino  Femenino  Mixto
- 2.7. Promedio de  estudiantes por aula  estudiantes con discapacidad por aula
- estudiantes por profesor (incluyendo a los interpretes asignados por el MINED)

2.8. Población estudiantil

# de estudiantes	Hombres	Mujeres	Total
Sin discapacidad	328	618	946
Con discapacidad	35	23	58
<b>Total</b>	<b>363</b>	<b>641</b>	<b>1004</b>

# de estudiantes	Hombres	Mujeres	Total
Con discapacidad auditiva	33	22	55
Con discapacidad visual	2	1	3
Con discapacidad física	-	-	-
Con discapacidad intelectual	-	-	-
Con discapacidad múltiple/asociada	-	-	-
<b>Total</b>	<b>35</b>	<b>23</b>	<b>58</b>

# de estudiantes	Años de edad			Total
	Menos de 6 años	6 a 12 años	12 años o más	
Con discapacidad auditiva	-	-	55	55
Con discapacidad visual	-	-	3	3
Con discapacidad física	-	-	-	-
Con discapacidad intelectual	-	-	-	-
Con discapacidad múltiple/asociada	-	-	-	-
<b>Total</b>	-	-	<b>58</b>	<b>58</b>

### 3. CRITERIOS DE EVALUACIÓN COMO BUENA PRÁCTICA

3.1. IMPACTO POSITIVO	En su mayoría, la comunidad educativa ha tenido muy buenas relaciones en la convivencia con los estudiantes sordos, ya se están desarrollando en el lenguaje de señas.	4
3.2. RELEVANCIA (IMPORTANCIA)	Se procedió a sensibilizar a la comunidad educativa sobre esta nueva tarea de educación inclusiva.	4
3.3. PARTICIPACIÓN	Hay buena disposición en el intercambio de experiencias con los sordos.	4
3.4. PROMOCIÓN DE HABILIDADES Y CAPACIDADES INDIVIDUALES		3
3.5. CARÁCTER INNOVADOR	Se ha apoyado en la divulgación con otros sectores, para que se logre una mayor integración en el sistema educativo.	4
3.6. ENFOQUE INTEGRAL	Está en proceso porque algunos estudiantes no están sensibilizados de este nuevo proceso de inclusión.	5
3.7. ENFOQUE DE GÉNERO	Ambos tienen igual participación.	5
3.8. SOSTENIBILIDAD	Ahora los centros no contamos con recursos financieros porque la delegación nos apoya con material didáctico y de limpieza.	5
3.9. SOSTENIBILIDAD DE RESULTADOS	Solo hemos tenido un caso de un alumno (por preferencia sexual).	5
3.10. TRANSFERIBILIDAD Y REPLICABILIDAD	Hemos compartido nuestra experiencia con otros centros, lo que ha causado asombro en los directores y maestro que nos escuchan.	5
3.11. FOMENTO DE UNA CULTURA INCLUSIVA A NIVEL INSTITUCIONAL	Es excelente la participación de estos estudiantes en bailes y teatro con el apoyo del maestro de Interrelación Artística.	5
3.12. POLÍTICA INSTITUCIONAL	Se han tomado en cuenta las políticas educativas considerando que todo joven tiene el derecho a estudiar sin exclusión.	5
3.13. ACCESIBILIDAD	El currículum se ha trabajado normal con los sordos, no hemos realizado ninguna	2

	adecuación.	
3.14. EFICACIA	Los objetivos se han desarrollado con buenos resultados.	4
3.15. EFICIENCIA	Sí hemos obtenido la menor inversión posible.	4
3.16. EFECTIVIDAD	El impacto ha sido en la mayoría de los medios televisivos que nos han visitado para tomar información sobre los sordos.	3
3.17. FACTORES CRÍTICOS DE ÉXITO		4
3.18. IMPACTO EN LA COMUNIDAD	Sí, porque hemos tenido matrícula de alumnos ciegos en la Secundaria por encuentro (los sábados), porque ven al centro como una valiosa oportunidad para continuar sus estudios en educación secundaria.	4
3.19. PERTINENCIA	Los alumnos sordos y ciegos no están ubicados de acuerdo a las edades (generalmente la edad no corresponde al año en que están ubicados)	5
3.20. OTROS CRITERIOS O RAZONES QUE SUSTENTAN LA PRÁCTICA		3
<b>TOTAL</b>		<b>78</b>

#### 4. INCLUSIÓN EDUCATIVA Y COOPERACIÓN INTERNACIONAL

4.1. ¿Conoce de entidades, organizaciones, países o agencias de cooperación que apoyen procesos de inclusión educativa en su país? Describa brevemente. [Solamente con los alumnos sordos la Asociación de Sordos de Nicaragua.](#)

4.2. Para optimizar la cooperación internacional en términos de inclusión educativa, ¿hacia dónde se deberían orientar los esfuerzos?, ¿qué aspectos se debieran potenciar con mayor urgencia? [En la alfabetización de alumnos sordos. El apoyo entre los mismos estudiantes sordos.](#)

## 6. PERÚ (a)

### 1. DATOS GENERALES

- 1.1. Nombre **Nuestra Señora del Carmen**
- 1.2. Dirección **Calle San Francisco de Asís N° 100- San Jerónimo- Cusco**
- 1.3. Teléfono **084-277143** 1.4. Correo electrónico **Caminantehfi@gmail.com**
- 1.5. Persona de contacto y función **Hna. Carmen Rosa Rejas Chávez – Hna. Teresa Poma Apaza**
- 1.6. Años de vida institucional **25** 1.8. Ámbito de gestión: **institucional**

### 2. CARACTERÍSTICAS INSTITUCIONALES

- 2.1. Sector  Urbano  Rural
- 2.2. Jornada  Matutina  Vespertina  Nocturna
- 2.3. Financiamiento  Particular  Estatal  Mixto (particular con aporte estatal)
- 2.4. Niveles que atiende  Inicial  Primario  Secundario
- 2.5. Sexo  Masculino  Femenino  Mixto
- 2.6. Personal  **02** # de directivos  **23** # de docentes  **04** # de administrativos
- 2.7. Promedio de  **38** estudiantes por aula  **03** estudiantes con discapacidad por aula

2.8. Población estudiantil

# de estudiantes	Hombres	Mujeres	Total
Sin discapacidad	19	16	35
Con discapacidad	02	01	03
<b>Total</b>	<b>21</b>	<b>17</b>	<b>38</b>

PROMEDIO POR AULA

# de estudiantes	Hombres	Mujeres	Total
Con discapacidad auditiva			
Con discapacidad visual	10	08	18
Con discapacidad física			
Con discapacidad intelectual			
Con discapacidad múltiple/asociada			
<b>Total</b>	<b>10</b>	<b>08</b>	<b>18</b>

# de estudiantes	Años de edad			Total
	Menos de 6 años	6 a 12 años	12 años o más	
Con discapacidad auditiva				
Con discapacidad visual	03	11	04	18
Con discapacidad física				
Con discapacidad intelectual				
Con discapacidad múltiple/asociada				
<b>Total</b>	<b>03</b>	<b>11</b>	<b>04</b>	<b>18</b>

En el centro regular

### 3. CRITERIOS DE EVALUACIÓN COMO BUENA PRÁCTICA

3.1. IMPACTO POSITIVO	Antes no había ni legislación, ahora hay más información y sensibilización	04
3.2. RELEVANCIA (IMPORTANCIA)	Se evidencia en estadísticas, seguimiento y apoyo	03
3.3. PARTICIPACIÓN	Falta interés de los padres	03
3.4. PROMOCIÓN DE HABILIDADES Y CAPACIDADES INDIVIDUALES	Falta dar oportunidades de decisión personal. Hacer con él y NO hacer por él.	03
3.5. CARÁCTER INNOVADOR	En la Escuela Regular mayor apertura, trabajo con padres, formación, pasantías de maestros regulares en centros especiales.	03
3.6. ENFOQUE INTEGRAL	Adaptaciones curriculares, físicas, accesibilidad un poco más que antes	03
3.7. ENFOQUE DE GÉNERO	En la sierra por las costumbres y machismo, la mujer no tiene iguales oportunidades. En la costa se ve menos.	02
3.8. SOSTENIBILIDAD	El plan es político y más con ayudas del extranjero.	03
3.9. SOSTENIBILIDAD DE RESULTADOS	Hay asociaciones y grupos que defienden y apoyan los derechos de las PCD. En algo se ha reducido	03
3.10. TRANSFERIBILIDAD Y REPLICABILIDAD	Se abrieron caminos de inclusión, social, familiar, escolar y laboral hace 16 años en las zonas urbana y rural, proceso en la familia.	04
3.11. FOMENTO DE UNA CULTURA INCLUSIVA A NIVEL INSTITUCIONAL	Con charlas, marchas de sensibilización interinstitucionales, mostrando la capacidad y no la limitación.	03
3.12. POLÍTICA INSTITUCIONAL	A través de equipos de gestión, se plantean y presentan diagnósticos y alternativas con oportunidades.	03
3.13. ACCESIBILIDAD	Hay algo de flexibilidad, falta más adaptaciones en currícula y materiales. Recursos. Se ha logrado más accesibilidad	03
3.14. EFICACIA	El Ministerio de Educación ha formado a nivel nacional equipos <b>SAANEE</b> (Servicio de Apoyo y Asesoramiento para la Atención de Estudiantes con Necesidades Educativas Especiales) que son de seguimiento a estudiantes incluidos en escuelas regulares. Hay reforzamiento aunque sea mínimo.	03

3.15. EFICIENCIA	Hay mucho esfuerzo docente e Institucional	04
3.16. EFECTIVIDAD	Es positiva ante otras instituciones y la sociedad- Escuelas cada vez más abiertas	04
3.17. FACTORES CRÍTICOS DE ÉXITO	Se está logrando una mentalidad inclusiva y se han hecho algunas mejoras visibles de acceso	04
3.18. IMPACTO EN LA COMUNIDAD	Mucha expectativa, ambiente de solidaridad. Cuesta más en el aspecto de inserción laboral	04
3.19. PERTINENCIA	No siempre, especialmente los de área rural. El Ministerio de Educación está apoyando con una norma para incluir de acuerdo a la edad.	03
3.20. OTROS CRITERIOS O RAZONES QUE SUSTENTAN LA PRÁCTICA	<p>Por ejemplo:</p> <ul style="list-style-type: none"> <li>- ¿Participa con otras instituciones, organizaciones, asociaciones, gobierno local, etc.? (4)</li> <li>- Las prácticas inclusivas del Centro, ¿han irrumpido en la agenda de lo público para generar transformaciones? (3)</li> <li>- Fuera de la comunidad institucional, ¿ha impulsado campañas de concienciación sobre inclusión? (4)</li> <li>- Con instituciones similares, ¿ha promovido jornadas de capacitación, talleres o seminarios sobre inclusión educativa? (4)</li> </ul> <p>Se está trabajando mucho en capacitación, información a maestros, padres de familia, autoridades, ONGs.</p>	04
<b>TOTAL</b>		<b>78</b>

#### 4. INCLUSIÓN EDUCATIVA Y COOPERACIÓN INTERNACIONAL

4.1. ¿Conoce de entidades, organizaciones, países o agencias de cooperación que apoyen procesos de inclusión educativa en su país? Describa brevemente. ICEVI - CBM – ONCE-FOAL- HILTON PERKINS – SENSE INTERNACIONAL – ASOCIACIONES – ONGs -Ministerios



4.2. Para optimizar la cooperación internacional en términos de inclusión educativa, ¿hacia dónde se deberían orientar los esfuerzos?, ¿qué aspectos se debieran potenciar con mayor urgencia? [Formación de maestros desde la Universidad, trabajo con padres de familia, materiales y equipos necesarios de apoyo para la inclusión escolar, tecnología.](#)

## SI DESEA AÑADIR ALGO

[Hay mucha diferencia en el trabajo de inclusión en las zonas rurales andinas, es un proceso más lento por lo que se le debe dar mayor atención y preparación al profesorado. En los Centros de Formación docente ya deben incluirse en las asignaturas o currícula todo lo referente a inclusión de tal manera que cuando culminen sus estudios ya estén preparados y no empezar recién con pequeños cursos.](#)

### ALGO MÁS SOBRE “NUESTRA SEÑORA DEL CARMEN”

Hna. Carmen Rosa Rejas Chávez

#### 1. ANTECEDENTES

El Centro de Educación Básica Especial "Ntra. Sra. del Carmen" para niños ciegos, baja visión, multi-impedidos y sordociegos, se creó el 21 de Abril de 1978 según Resolución del Ministerio de Educación N° 0478. Un Centro para atender a niños y jóvenes ciegos del Sur del Perú, luego se ampliaron los servicios para baja visión, sordociegos y multi-impedidos. Se inició en las infraestructuras del Monasterio de Santa Teresa en el Cusco, luego en 1995 se inauguró una infraestructura propia para este Centro Especial en el distrito de San Jerónimo, a 30 minutos de la ciudad del Cusco. En la actualidad se brindan servicios de: atención temprana, primaria, inclusión a todo nivel, talleres, aulas de sordociegos y múltiples. Este Centro es de Propiedad del Arzobispado del Cusco. Tiene Proyectos importantes con la ONCE,

Comunidad Europea, etc. favoreciendo a personas ciegas en la inclusión escolar, social, laboral, familiar.

#### 2. PROYECTO EDUCATIVO INSTITUCIONAL

Es un instrumento que orienta las propuestas innovadoras del Centro Educativo Especial, teniendo como Visión y Misión institucionales formar personas que aporten de manera positiva a la sociedad actual, especialmente a la familia, poniendo en práctica el enfoque inclusivo en sus diferentes dimensiones. La riqueza de este documento radica en que todos los miembros de la Institución se ven reflejados en él, puesto que todos aportan por equipos para su confección y realización.

#### 3. RETOS ENFRENTADOS Y SOLUCIONADOS

a) Cambiar la actitud negativa de los padres hacia la inclusión y la necesidad del apoyo permanente. Se solucionó con trabajo en escuela de padres, sensibilización en la familia, elevar las expectativas frente a los hijos -charlas por el psicólogo a los

padres. Testimonios de personas con discapacidad que ya superaron la situación: universitarios, empresarios, etc.

b) Falta de capacitación en centros regulares, por parte del Ministerio de Educación, referente a la inclusión escolar. Se han dado cursos de capacitación docente a directivos y docentes de centros regulares. Se ha insistido al Ministerio de Educación y ya lo viene haciendo, en parte. Tanto como información así como en materiales concretos. Se ha presentado un recurso a las autoridades educativas de tal manera que las Universidades, Institutos pedagógicos superiores incrementen las asignaturas y Programas con cursos de Educación Inclusiva, para cuando terminen los estudiantes su carrera ya saben estos tratamientos.

c) Falta sensibilidad en los empresarios para dar oportunidad de trabajo a las personas con discapacidad. Se ha trabajado en algunas empresas, dando reconocimientos públicos para aquellos que recibieron a discapacitados como un trabajador cualquiera. Se abrió un programa de prueba en algunas empresas para que conozcan el trabajo que son capaces de realizar. Una propaganda simple diciendo: ¡SÓLO DALE UNA OPORTUNIDAD!

d) Las escuelas especiales sólo quedarán con los niños múltiples y como centro de recursos. Se ha hecho varias implementaciones al respecto en centros especiales.

### **3. CÓMO SE ATIENDEN LAS NE AL INTERIOR DEL AULA**

Conociendo el diagnóstico del aula, dar atención más personalizada sobre todo en alumnos que presentan mayor dificultad involucrando a la familia en el apoyo permanente. Se convoca al equipo transdisciplinario.

### **4. PROCESO DE EVALUACIÓN**

Es una evaluación permanente, evaluación que refleje las potencialidades de los alumnos, una autoevaluación del profesor para cambiar estrategias, para tomar decisiones más adecuadas, contando con la opinión de los padres de familia, se aplica la evaluación diferencial. (Acorde a la discapacidad).

### **5. REQUISITOS PARA IMPLEMENTAR LA INCLUSIÓN**

La difusión y sensibilización. Que las Instituciones educativas nos consideren en su Proyecto Educativo Institucional. Compromiso de ser Escuela para todos. Fondo de materiales educativos, es decir los recursos propios para los niños con discapacidad. Reforzar el equipo de profesores que harán el seguimiento y apoyo a niños incluidos. Lograr el apoyo de los padres igual que hacen con sus otros hijos. Implementar una biblioteca profesional.

### **6. LOS APOYOS**

Apoyo del Programa de Capacitación Docente de la Institución y del Ministerio de Educación. Legislación por parte del Ministerio de Educación (faltan algunos puntos), Asociaciones de Padres de Familia, Calificación profesional de los docentes, materiales e implementos que necesita el niño incluido, más por ONGs extranjeras (audífonos, bastones, Perkins...).

### **7. VALORACIÓN DEL (SERVICIO DE APOYO Y ASESORAMIENTO PARA LA ATENCIÓN DE ESTUDIANTES CON NECESIDADES EDUCATIVAS ESPECIALES) SAANEE**

Es importante y necesario un equipo de apoyo y seguimiento tanto para los niños como para los docentes regulares, es un apoyo incondicional, a veces vienen a pasantías a la institución. El SAANEE está conformado por la Directora, coordinadora, psicóloga, asistente social y cuatro maestros especializados en diferentes áreas. Cada miembro hace seguimiento a 10 alumnos en las diferentes escuelas, según el cronograma de asistencias.

Algunos casos 2 ó 3 veces por semana y otros más distanciados. Se reúnen sistemáticamente para evaluación del equipo y luego elaborar instrumentos de evaluación, pruebas psicológicas, informes consolidados, charlas de auto ayuda a los padres de familia. Este equipo va a las escuelas regulares haciendo difusión de los derechos que asisten a los niños para su escolaridad y de los beneficios que recibe en su formación los niños que NO tienen discapacidad (sensibilidad, solidaridad, ayuda, valoración de la familia y de lo que tienen).

Es importante la buena relación con los maestros y Directores de Educación Regular, contacto frecuente y amistoso.

## 7. PERÚ (b)

### 1. DATOS GENERALES

- 1.1. Nombre **2090 Virgen de la Puerta**
- 1.2. Dirección **Manzana K Lote 16 Urbanización Virgen de la Puerta Los Olivos**
- 1.3. Teléfono **5333012** 1.4. Correo electrónico **Envía Virginia Mautino Soria (Servicio de Apoyo y Asesoramiento para la Atención de Estudiantes con Necesidades Educativas Especiales, SAANEE) [vickymautino@hotmail.com](mailto:vickymautino@hotmail.com)**
- 1.5. Persona de contacto y función **Aída Luque Guzmán Directora - María Chon Ubaldo Subdirectora**
- 1.6. Años de vida institucional **35 años** 1.7. # de períodos escolares que realiza inclusión **2005,2006,2007,2008**
- 1.8. Ámbito de gestión (institucional, local, nacional...) **Institucional**

### 2. CARACTERÍSTICAS INSTITUCIONALES

- 2.1. Sector  Urbano  Rural
- 2.2. Jornada  Matutina  Vespertina  Nocturna
- 2.3. Financiamiento  Particular  Estatal  Mixto (particular con aporte estatal)
- 2.4. Niveles que atiende  Inicial  Primario  Secundario
- 2.5. Sexo  Masculino  Femenino  Mixto
- 2.6. Personal  **3** # de directivos  **57** # de docentes  **9** # de administrativos
- 2.7. Promedio de  **27** estudiantes por aula  **1 a 2** estudiantes con discapacidad por aula  
 **1** profesores por estudiante

2.8. Población estudiantil

# de estudiantes	Hombres	Mujeres	Total
Sin discapacidad			1251
Con discapacidad	3	3	6
<b>Total</b>			<b>1.257</b>

# de estudiantes	Hombres	Mujeres	Total
Con discapacidad auditiva			
Con discapacidad visual			
Con discapacidad física			
Con discapacidad intelectual	3	3	6
Con discapacidad múltiple/asociada			
<b>Total</b>			<b>6</b>

# de estudiantes	Años de edad			Total
	Menos de 6 años	6 a 12 años	12 años o más	
Con discapacidad auditiva				
Con discapacidad visual				
Con discapacidad física				
Con discapacidad intelectual	1	5		6
Con discapacidad múltiple/asociada				
<b>Total</b>				<b>6</b>

### 3. CRITERIOS DE EVALUACIÓN COMO BUENA PRÁCTICA

3.1. IMPACTO POSITIVO	Antes no conocían el término de NEE, discapacidad. Actualmente a través de la inclusión a 6 estudiantes están informados, sobre todo lo referente al trabajo que realiza el Equipo SAANEE (Servicio de Apoyo y Asesoramiento para la Atención de Estudiantes con Necesidades Educativas Especiales), a las adaptaciones curriculares que las docentes inclusivas deben realizar.	4
3.2. RELEVANCIA (IMPORTANCIA)	El accionar institucional se basa en el conocimiento y en la información a través de folletos, trípticos sobre inclusión, discapacidad intelectual y en documentos normativos del Ministerio de Educación.	4
3.3. PARTICIPACIÓN	Se cuenta con fichas o anexos que complementan la información situacional del estudiante en los cuales se considera los ritmos y estilos de aprendizaje de cada estudiante para poder trabajar en su programación anual y mensual. Asimismo, se analiza su entorno familiar.	4
3.4. PROMOCIÓN DE HABILIDADES Y CAPACIDADES INDIVIDUALES	Una vez matriculados los estudiantes con NEE se coordina con el Equipo SAANEE San Martín de Porres la realización de Talleres de Sensibilización a toda la comunidad educativa: directivos, docentes administrativos, padres y alumnos. Los talleres de capacitación a los docentes con estrategias metodológicas, manejo conductual y los temas que ellos mismos requieran según las necesidades y características de su grupo.	4
3.5. CARÁCTER INNOVADOR	La institución educativa reporta algunos niños con problemas de aprendizaje, los evalúan y luego si corresponde la atención la asumen, coordinamos qué docente reúne el perfil y se considera el aula con menor carga de alumnos que el resto.	4
3.6. ENFOQUE INTEGRAL	A través de la inclusión educativa en nuestra institución se ha ido superando barreras actitudinales como el de aceptar la participación de estudiantes con NEE, se informan de cómo actuar frente a ellos y sobre todo valoran sus logros cada día. Las docentes aceptan las orientaciones dadas y se dejan guiar en las Adaptaciones Curriculares, aplican las estrategias metodológicas y se sienten más capacitadas que el resto de docentes que todavía no participan en el proceso de inclusión.	4
3.7. ENFOQUE DE GÉNERO	Todos los estudiantes son tratados por igual, sea hombre o mujer.	4
3.8. SOSTENIBILIDAD	Existe un Plan Estratégico en donde se considera el Programa Curricular del Centro.	4
3.9. SOSTENIBILIDAD DE RESULTADOS	A nivel de institución educativa participan en eventos culturales, deportivos y artísticos. Fuera de la institución educativa en pasacalles, fiestas de los amigos, etc.	4

3.10. TRANSFERIBILIDAD Y REPLICABILIDAD	En proceso.	4
3.11. FOMENTO DE UNA CULTURA INCLUSIVA A NIVEL INSTITUCIONAL	A través de talleres, Escuela de Padres, gymkhanas, asesoría a docentes y estudiantes. Material informativo: trípticos.	4
3.12. POLÍTICA INSTITUCIONAL	Parte del Proyecto Educativo Institucional.	4
3.13. ACCESIBILIDAD	Sí.	4
3.14. EFICACIA	Se ha logrado matricular en cualquier mes del año, justamente porque la institución educativa ya se encuentra preparada y acepta a los estudiantes con NEE. La participación de las docentes inclusivas es aceptable pues se dejan guiar, asesorar en el proceso de inclusión.	4
3.15. EFICIENCIA	Sí, la institución educativa cuenta con profesionales como psicólogo y el Equipo SAANEE también cuenta con profesionales como terapeutas y psicóloga que son de entidad estatal.	4
3.16. EFECTIVIDAD	La institución educativa cuenta con panel informativo proporcionado por el Equipo SAANEE San Martín de Porres, se facilita folletos informativos sobre inclusión tenemos publicado en dirección nuestra Misión y Visión bajo un enfoque inclusivo.	4
3.17. FACTORES CRÍTICOS DE ÉXITO	El trabajo en el aula se ha mejorado porque una de las docentes realiza la Programación diaria para su grupo y una programación diaria individual para el estudiante incluido en un solo formato de tal manera que se visualiza las adaptaciones correspondientes en la metodología y materiales.	4
3.18. IMPACTO EN LA COMUNIDAD	A raíz de las entrevistas realizadas en la televisión, en el reportaje para un periódico limeño y la participación en el Museo de la Nación como institución educativa inclusiva con la experiencia exitosa de la estudiante Solange Ávalos Corpus.	4
3.19. PERTINENCIA	Según la normatividad hay 2 años de diferencia con el grado de estudio.	4
3.20. OTROS CRITERIOS O RAZONES QUE SUSTENTAN LA PRÁCTICA	Participamos con otras instituciones educativas inclusivas en los diferentes talleres que realiza el Equipo SAANEE San Martín de Porres, en los eventos que realiza la UGEL O2 Rímac.	4
<b>TOTAL</b>		<b>80</b>

#### 4. INCLUSIÓN EDUCATIVA Y COOPERACIÓN INTERNACIONAL

4.1. ¿Conoce de entidades, organizaciones, países o agencias de cooperación que apoyen procesos de inclusión educativa en su país? Describa brevemente. [Tenemos la Defensoría del Pueblo que también apoya el Proceso de Inclusión, las Municipalidades.](#)

4.2. Para optimizar la cooperación internacional en términos de inclusión educativa, ¿hacia dónde se deberían orientar los esfuerzos?, ¿qué aspectos se debieran potenciar con mayor urgencia? [Desearíamos que compartan con nosotros otras experiencias de Inclusión con respecto a metodologías, técnicas, materiales y evaluación.](#)

#### ANTECEDENTES INSTITUCIONALES

Licenciada Virginia Mautino Soria  
Coordinadora - docente  
EQUIPO SAANEE S.M.P

Es una Institución Educativa que fue creada por los vecinos de la comunidad Virgen de La Puerta hace 35 años, en un área que es propia y que con ayuda de entidades particulares: Embajada de Canadá y del Estado han avanzado en su construcción de dos pisos con los servicios de agua, desagüe y luz. A la fecha su construcción es de material noble y con espacios adecuados para jugar y desplazarse. Le falta implementar juegos recreativos para los pequeños de inicial y primeros grados.

Recién el año 2005 se incorpora un alumno con NEE porque según su domicilio le correspondía en la institución educativa. Luego, al hacerle el asesoramiento el Equipo SAANEE detecta otra alumna con NEE y se formaliza la atención y

apoyo desde el 2006. A la fecha (2008) la institución educativa cuenta con 16 alumnos con NEE en las aulas de Inicial y Primaria.

#### PROYECTO EDUCATIVO INSTITUCIONAL (PEI)

Este año recién se incrementa los 6 estudiantes con NEE, por lo tanto, no han realizado cambios en su PEI. Son concientes que deben de hacerlo este año y anotar los cambios respectivos. Debo de aclarar que su Misión y Visión sí lo tienen bajo un enfoque inclusivo.

#### MAYORES RETOS ENFRENTADOS Y CÓMO FUERON SOLUCIONÁNDOSE

Al inicio los docentes no aceptaban mi participación en el aula por considerarla una intromisión, supervisión. Al ir avanzando los días fui ganando la confianza de la docente ya que le facilitaba material gráfico, material didáctico, etc. Luego ya



entablamos una empatía y el trabajo educativo fue avanzando con las respectivas adaptaciones en la programación.

### **ATENCIÓN EN EL AULA**

La profesora realiza su programación diaria para el grupo y en la misma resalta la programación individual. Tan es así que divide la hoja de su cuaderno en dos y anota las actividades para el grupo y la otra las actividades más simples para el estudiante incluido: textos, oraciones, tareas. Sigue las orientaciones dadas por la docente SAANEE con respecto a las estrategias metodológicas a seguir: qué hacer cuando toca Exposición, Lectura, Redacción.

### **EVALUACIÓN**

Se hace adaptación a las evaluaciones escritas y la evaluación oral, bajando el nivel de cada pregunta.

### **REQUISITOS INELUDIBLES PARA IMPLEMENTAR LA INCLUSIÓN**

- Aceptación de nuestros estudiantes con NEE en su aula.
- Aceptación de nuestra participación como docentes colaboradoras, participativas.
- Interés, deseo de ir aprendiendo cada día más sobre el trabajo educativo.
- Capacitarlos permanentemente sobre la atención a las personas con NEE.

### **EQUIPO SAANEE**

- Asisten 2 profesionales del Equipo SAANEE por un espacio de 2 horas a la semana por estudiante incluido.
- Coordinación permanente con los directivos, firmamos asistencia en Dirección.
- Habilitamos un panel informativo en la institución educativa a fin de dar a conocer con diferentes lecturas el trabajo de inclusión.
- Realizamos talleres de sensibilización/capacitación a docentes, alumnos y padres de familia.
- Los mecanismos se incrementan cada vez más, incluso con los docentes a través de correo electrónico nos envían su programación de mes, las actividades diarias a realizar y así el trabajo lo viabilizamos más rápido.

## 8. URUGUAY

### 1. DATOS GENERALES

- 1.1. Nombre **Escuela Nº 179**
- 1.2. Dirección **Estivao 1626 Montevideo – Uruguay, Barrio Punta de Rieles, zona muy carenciada económica y culturalmente**
- 1.3. Teléfono **6287379** 1.4. Correo electrónico **[iras19@hotmail.com](mailto:iras19@hotmail.com)**
- 1.5. Persona de contacto y función **Maestra Subdirectora Karina Irastorza  
Equipo Director formado por. Directora, Subdirectora y Secretaria, 27 maestros, 2 profesores de Educación Física.**
- 1.6. Años de vida institucional **49** 1.7. # de períodos escolares que realiza inclusión **2**
- 1.8. Ámbito de gestión (institucional, local, nacional...) **Institucional**

### 2. CARACTERÍSTICAS INSTITUCIONALES

- 2.1. Sector  Urbano  Rural
- 2.2. Jornada  Matutina  Vespertina  Nocturna
- 2.3. Financiamiento  Particular  Estatal  Mixto (particular con aporte estatal)
- 2.4. Niveles que atiende  Inicial  Primario  Secundario
- 2.5. Sexo  Masculino  Femenino  Mixto
- 2.6. Personal  # de directivos  # de docentes  # de administrativos
- 2.7. Promedio de  estudiantes por aula  estudiantes con discapacidad por aula  
 estudiantes por profesor

2.8. Población estudiantil

# de estudiantes	Hombres	Mujeres	Total
Sin discapacidad	365	350	715
Con discapacidad	15	14	29
<b>Total</b>	<b>380</b>	<b>364</b>	<b>744</b>

# de estudiantes	Hombres	Mujeres	Total
Con discapacidad auditiva	2		2
Con discapacidad visual		1	1
Con discapacidad física	1	1	2
Con discapacidad intelectual	12	12	24
Con discapacidad múltiple/asociada			
<b>Total</b>	<b>15</b>	<b>14</b>	<b>29</b>

# de estudiantes	Años de edad			Total
	Menos de 6 años	6 a 12 años	12 años o más	
Con discapacidad auditiva		2		2
Con discapacidad visual		1		1
Con discapacidad física			2	2
Con discapacidad intelectual		16	8	24
Con discapacidad múltiple/asociada				
<b>Total</b>		<b>19</b>	<b>10</b>	<b>29</b>

### 3. CRITERIOS DE EVALUACIÓN COMO BUENA PRÁCTICA

3.1. IMPACTO POSITIVO	Sólo con la inclusión de la niña ciega.	5
3.2. RELEVANCIA (IMPORTANCIA)	Nos basamos en el conocimiento y la evidencia.	5
3.3. PARTICIPACIÓN	Por supuesto, se consideran los intereses de todas las partes.	5
3.4. PROMOCIÓN DE HABILIDADES Y CAPACIDADES INDIVIDUALES	Sí, cada alumno es considerado y valorado como persona sujeto de derechos.	5
3.5. CARÁCTER INNOVADOR	No se excluyen dichos estudiantes, si no tienen cupos en escuelas especiales, concurren a escuelas comunes.	5
3.6. ENFOQUE INTEGRAL	En el caso de la niña ciega, sí.	5
3.7. ENFOQUE DE GÉNERO	No hay diferencias manifiestas.	5
3.8. SOSTENIBILIDAD	Habrà continuidad debido a la coordinación con la escuela de ciegos.	5
3.9. SOSTENIBILIDAD DE RESULTADOS	Hay fuerte integración.	5
3.10. TRANSFERIBILIDAD Y REPLICABILIDAD	La experiencia con la niña ciega es totalmente replicable.	5
3.11. FOMENTO DE UNA CULTURA INCLUSIVA A NIVEL INSTITUCIONAL	Tratamos de replicar esta experiencia con otros alumnos con discapacidad pero las coordinaciones no son buenas.	5
3.12. POLÍTICA INSTITUCIONAL	La institución cuenta con una evaluación participativa que orienta su accionar.	5
3.13. ACCESIBILIDAD	Sí, totalmente.	5
3.14. EFICACIA	Están siendo alcanzados satisfactoriamente.	5
3.15. EFICIENCIA	Sólo se capacitó a la docente del grupo, se cuenta con 2 docentes de la escuela de ciegos y un máquina de escribir Braille.	5
3.16. EFECTIVIDAD	Positivamente, se colectiviza la propuesta.	5

3.17. FACTORES CRÍTICOS DE ÉXITO	Se cuenta con excelentes docentes y mejores personas.	5
3.18. IMPACTO EN LA COMUNIDAD	La escuela tiene gran impacto en la comunidad por el gran respeto que le brinda a cada uno de sus alumnos y sus familias.	5
3.19. PERTINENCIA	Esta niña sí.	5
3.20. OTROS CRITERIOS O RAZONES QUE SUSTENTAN LA PRÁCTICA	Sólo se ha colectivizado la experiencia con las escuelas de la zona.	3
<b>TOTAL</b>		<b>98</b>

#### 4. INCLUSIÓN EDUCATIVA Y COOPERACIÓN INTERNACIONAL

4.1. ¿Conoce de entidades, organizaciones, países o agencias de cooperación que apoyen procesos de inclusión educativa en su país? Describa brevemente. **No.**

4.2. Para optimizar la cooperación internacional en términos de inclusión educativa, ¿hacia dónde se deberían orientar los esfuerzos?, ¿qué aspectos se debieran potenciar con mayor urgencia? **La formación docente y los recursos materiales.**

Esta inclusión es exitosa debido a la excelente coordinación con la escuela de ciegos, de allí concurren una maestra ciega que acompaña a la niña en sus aprendizajes y también a la docente del grupo, y una maestra que trabaja los desplazamientos. En lo personal, las únicas experiencias exitosas con alumnos con alguna discapacidad, son las de estudiantes ciegos. Siendo maestra, integré una niña con baja visión y el apoyo y coordinación con los docentes de la escuela de ciegos fue excelente y con muy buenos resultados en los aprendizajes. Sería muy positivo para nuestra niña el poder contar con algún programa de informática, ya que la escuela cuenta con una linda sala.

Karina Irastorza  
Maestra Subdirectora Escuela N° 179

### **UNA ALUMNA DIFERENTE Y UNA MAESTRA COMÚN: ATENCIÓN A LA DIVERSIDAD<sup>1</sup>**

Yacqueline Recciope  
Maestra de Montevideo, Escuela N° 179 "Tomás Berreta" - Punta Rieles  
(Contexto socio-cultural crítico)

Ésta es una historia que quiero compartir con todos los maestros que, como yo, seguramente nunca han tenido la integración de una alumna ciega en su grupo de 1<sup>er</sup> año escolar, en una escuela común de contexto desfavorable.

Mi mayor experiencia como docente es en 1<sup>er</sup> año pero nunca había tenido una integración de este tipo ni mi formación docente incluye la especialización en educación especial.

Grande fue mi sorpresa cuando, desde la dirección de la escuela, me informaron y me propusieron darle la bienvenida a una niña de 6 años, que provenía del jardín de allí cerca, y jera ciega!

Además, para apoyar la labor escolar, concurriría también una maestra ciega que se encargaría de enseñarle el braille, que complementarí mi trabajo en el aula en forma diaria y una profesora itinerante (vidente), especializada en discapacitados visuales, que nos visitaría periódicamente para trabajar en orientación y movilidad.

Aceptar una niña así en la escuela y en un grupo de 1<sup>er</sup> año donde la integración debía ser no solamente social sino también curricular, nos pareció todo un desafío y estuvimos dispuestos en aceptarlo.

---

<sup>1</sup> Presentado en el Primer Concurso Nacional de Trabajos Didácticos a nivel de aula. Revista Quehacer Educativo, diciembre 2007.

Al principio no fue fácil. En mi caso personal, tenía un montón de inquietudes e inseguridades y las interrogantes eran múltiples, no sólo por cómo sería tener otra docente ciega en la clase todos los días sino también, por la responsabilidad del rol docente y de cómo serían los procesos de enseñanza y aprendizaje para la integración de la alumna.

¿Cómo hará para encontrar su lugar en la mesita que se siente? ¿Tendré que dejar solos a los otros niños para acompañarla al baño? ¿Cómo va a entender los cuentos si siempre los presento con muchas láminas y colores? ¿Qué hará en los momentos en que sus compañeros pinten y dibujen? ¿Se tendrá que quedar siempre conmigo a la hora del recreo? ¿Cómo logrará escribir y leer si no ve? ¿Su familia realmente nos apoyará? ¿Debo obligar a los compañeros a que jueguen con ella? ¿La aceptarán? ¿Qué actitudes tendrán los padres de los otros niños con esta integración? ¿Cómo me ayudará la maestra si también es ciega?

Como se verá, todo ello daba vueltas por mi cabeza hasta que nos conocimos con la pequeña Eliana y empezamos a trabajar... y nos conocimos con Gabriela, la maestra a quien yo tantas preguntas tenía que hacerle.

#### **HISTORIA DE UNA NIÑA ESPECIAL**

Eliana es una niña con ceguera adquirida por retinoblastoma bilateral desde los tres años de edad cronológica.

#### **PRIMEROS DÍAS DE CLASE...**

Gabriela, docente abierta al diálogo y al intercambio, que representa un ejemplo de vida por su experiencia y

profesionalismo, poco a poco se convierte en el puente fundamental entre la niña, los conocimientos y yo... su maestra de 1<sup>er</sup> año.

Aprendimos cómo se mira con el lenguaje del tacto, cómo se observa una lámina con el lenguaje verbal, cómo se conoce a través de los aromas, de las melodías, cómo se ven los colores desde la perspectiva de un no vidente, etc.

Aprendimos qué es el braille, cómo se lee y se escribe, cómo se hacen los números, cómo se maneja la máquina de escribir y la regleta, cómo podemos hacer para “mirar” con otros sentidos cuando está ausente el visual.

Además, aprendimos cómo relacionarnos y superar obstáculos que “paralizaban” a la hora de pensar la integración o inclusión de Eliana al grupo y a la escuela común.

Su movilidad y orientación tuvo que ser trabajada en conjunto con la maestra especial y con el grupo en general. Se destacan valores implícitos donde el ayudar y el compartir se convierten en los pilares fundamentales entre los niños.

Se intenta no cambiar la disposición de las mesitas ni el lugar donde se sienta cada uno. Así como también no modificar el sitio donde se coloca la papelera ni los rincones de clase. Se procura que Eliana esté cerca de la puerta para que adquiera mayor orientación al ingresar al salón. Al dialogar se tiene en cuenta decir el nombre de quien tiene la palabra. En las carteleras se incluye el sistema en braille así como también en las etiquetas de todos los cuadernos de los compañeros.

Con Eliana se cumple la misma planificación que para los demás alumnos adaptándola cuando es necesario. Por ejemplo a la hora de dibujar elementos, ella puede utilizar el signo generador del braille o bien pegar como collage.

Cuando miramos películas ella escucha atentamente y/o pregunta qué imágenes están pasando con total naturalidad y recibe respuesta inmediata de sus compañeros. Baila y canta mostrando coreografías junto con otras niñas que le explican los movimientos. Va al baño y lleva la lista sin necesidad de atención del adulto. En el recreo se relaciona con pares, juega, corre, va a comprar su merienda siempre acompañada por distintos niños/as.

Trabaja con el profesor de gimnasia realizando todas las propuestas sin mayores dificultades.

A la hora del comedor aprendimos a ayudarla y ahora ya no necesita que le cortemos o indiquemos qué hacer.

### **LOS MESES PASAN Y...**

La integración o inclusión ha sido positiva pero empezaron a aparecer algunas dificultades en el relacionamiento con algunas niñas con las que Eliana demanda continua colaboración. Esto se da sobre todo a la hora de Educación Física. Por lo tanto coordinamos, junto con Gabriela y el profesor, la manera de resolver esta situación. Decidimos trabajar en el aula algunas temáticas donde se destaque el trabajo en valores sobre la amistad, la solidaridad, el compañerismo, el ser agradecidos por la ayuda que nos brindan los demás, ya que quien nos ayuda lo hace voluntariamente porque no tiene obligación de hacerlo, etc.

Se reflexiona con el grupo y se traslada a situaciones reales vividas en la escuela. Poco a poco se van diluyendo estos inconvenientes y el relacionamiento se fortifica.

En el grupo se destacan también dos casos de niños con serios desajustes conductuales, en tratamiento psiquiátrico, y otros casos que requieren constante supervisión docente, por lo que el trabajar estas temáticas con complejidad gradual para la atención a la diversidad, se hace una constante.

Cabe mencionar que la maestra especial concurre sólo un rato y en el resto de la jornada la niña debe desenvolverse por sí misma, por lo tanto es sumamente necesario incentivar la autonomía (solicitar, aceptar y agradecer las ayudas) y el lema “TÚ PUEDES”, siempre atendiendo a un sujeto de posibilidades.

La incorporación del bastón en la escuela es muy trabajada ya que Eliana rechazaba la idea de usarlo. Los compañeros negocian con ella a tal punto de que son ellos los que le “exigen” que no se olvide de sacarlo cuando salimos afuera del salón.

En cuanto a los procesos de enseñanza y aprendizaje se logran resultados positivos, participa y se involucra con todas las propuestas presentadas superando obstáculos con mucho empeño y aceptando, por más difícil que sea, que ella es diferente a sus compañeros y que hay cosas que debe hacer diferente. No es fácil. Se cuestiona... y nos cuestiona... y nos cuestionamos... pero... Eliana ya sabe algo muy importante a pesar de demostrar, muchas veces, enojo con ella misma por no poder ver con los ojos y es que **SE PUEDE SALIR ADELANTE**, lo sabe al verse reflejada en Gabriela.

### UN DÍA CUALQUIERA EN LA ESCUELA...

Se acerca la hora de la entrada, los niños van llegando y saludando prontos para comenzar la jornada. Eliana llega utilizando su bastón, acompañada por su mamá y con la máquina de escribir en braille. Hacemos la fila, los papis se despiden y nos dirigimos al salón. Ella entra sola y se ubica en su mesita. Ya aprendió a sacarle el forro a la máquina y a colocar la hoja. Luego de dialogar colectivamente, comenzamos escribiendo -entre todos- la fecha en el pizarrón y el estado del tiempo, reconociendo grafemas, utilizando el abecedario y otros portadores de texto existentes en el salón, enfatizando en el trazado de letras y estructurando enunciados.

Se registra: “Hoy es jueves...”

“El sol brilla en el cielo.”

NOTICIA: ...

La maestra especial aún no llega por lo que Eliana comienza a escribir lo que está en el pizarrón. Le vamos dictando y cuando posee dudas sobre si “jueves” lleva “v” o “b” le indicamos utilizando un abecedario escrito en braille. Pronto termina y viene al escritorio a corregir. Puso “JEVES” por lo que vuelve a corregir el error.

Se les propone jugar a la lotería ya que nos hemos ganado una en un concurso que tiene que ver con el proyecto de nuestra escuela.

Se reparten los cartones de lotería para jugar (adaptados al grupo y respetando el nivel de conceptualizaciones en que se



encuentra cada alumno). Eliana recibe uno igual pero con números en braille y en tinta. Se recuerdan las instrucciones para comenzar a jugar. Una niña es la que canta las bolillas (del 2 al 12). Ellos van reconociendo los números cantados e identificando en los cartones el número escrito marcando con porotos. Eliana participa con entusiasmo y luego hace de niña cantora (con bolillas escritas con números en braille).

### **HORA DEL RECREO**

Juega, pasea, compra su merienda, acompañada por sus pares. Llega la especial. Se le cuenta lo trabajado.

### **VOLVEMOS AL SALÓN**

Continuamos trabajando en referencia al juego. Eliana escribe en braille ayudada por la maestra lo mismo que hacen los compañeros.

### **EN FIN...**

Entendiendo que la atención a la diversidad tiene como fundamento principal considerar las amplias diferencias existentes entre cada niño, coincidimos con lo que afirma Howard Gardner, en su libro “Inteligencias múltiples”:

*Todos somos diferentes porque tenemos distintas combinaciones de inteligencias. Si logramos reconocer esto tendremos mejor oportunidad de enfrentarnos adecuadamente a los muchos problemas que se nos presentan en el mundo.*

Es así que, a pesar de la discapacidad visual, podemos considerar a la niña una más de la clase estimulando todas

sus inteligencias y adaptando la planificación cuando es necesario.

El recibir a una alumna “¿diferente?” en nuestra institución “integrándola/incluyéndola” al aula común con niños “¿comunes?”, realmente ha sido todo un desafío y un aprendizaje mutuo que nos abre un abanico de oportunidades para traspasar el umbral del “NO PUEDO” al “VAMOS A INTENTARLO” hacia la escuela en general.

Podemos decir también que:

*Una deficiencia visual, que provoque una pérdida de visión total o parcial, no conlleva en sí misma alteraciones en la potencialidad del niño para establecer relaciones con los demás, con los objetos y los hechos que ocurren a su alrededor, de la misma forma que no conlleva limitaciones para satisfacer sus necesidades y para responder significativamente a los estímulos que le rodean. El desarrollo cognitivo comprende el uso de los sentidos (...).*

*Si pensamos en el niño con discapacidad visual... podemos afirmar que no hay un déficit en su desarrollo cognitivo, ya que construye la realidad en forma diferente a los videntes, pero no necesariamente esa realidad es deficitaria. Sólo debemos poner énfasis en ciertas áreas del aprendizaje, adaptar las actividades, recursos y materiales didácticos para el logro de una mayor comprensión e integración de los conocimientos. (...)*

*La falta de visión no implica déficit en el desarrollo cognitivo si hay una adecuada estimulación de las potencialidades del niño.<sup>2</sup>*

### **A MANERA DE CONCLUSIÓN... REFLEXIONES FINALES**

Lo que me llevó a relatar esta experiencia, es justamente eso, la necesidad de poder comunicarla y que no quedara dentro del aula. Mientras no se nos ocurran otras formas de encarar la diversidad, mientras sigamos trabajando “*cada maestro en su aula y desde su lugar*”, creo que es fundamental reflexionar para trabajar el tema de la diversidad y de la integración /inclusión con más seriedad.

Sabemos que no es fácil, que se necesitan apoyos con los que muchas veces no contamos, que existen múltiples carencias en la institución escolar, que la realidad educativa nos hace soñar con grupos reducidos, infraestructura apropiada, tecnología acorde, equipos multidisciplinarios, tiempo y salarios que valoricen económicamente los esfuerzos de todos.

Considero que mi postura de integración es coherente con la forma de concebir la tarea educativa: un desafío constante.

Sin embargo, con todo lo expuesto, quiero enfatizar que en esta experiencia en particular de integración/inclusión nos vimos enriquecidos todos.

La realidad es diversidad y ésta es inherente a la especie humana siendo un factor de mutuo enriquecimiento. Todos

---

<sup>2</sup> BONILLA, Ana M., (2003): “El niño con déficit visual” en Revista *QUEHACER EDUCATIVO* N° 59 (junio), p. 62. Montevideo: FUM TEP.

somos diferentes en las maneras de hacer, sentir, pensar, actuar, etc. pero muchas veces, dentro de la escuela, se nos hace difícil el pensar y concretar acciones que contemple todo ello.

Es así como comenzamos este desafío, difícil y desconocido para mí, lleno de incertidumbres pero con muchas ganas y entusiasmo, dispuesta a involucrarme y jugarme por mis alumnos.

Es gratificante ver los resultados alcanzados, con la alegría de la niña “diferente”, al concurrir a la clase común, con su maestra “común”, ver cómo sus compañeros la reciben con naturalidad y es una más del montón, que interactúa, se ríe, juega, corre, baila, y aprende relacionándose con naturalidad.

En cuanto a los niños de la clase a través de este intercambio crecieron y se enriquecieron como personas al vivenciar esta diversidad.

Con respecto a los padres se rescata que a partir de esta experiencia pueden replantearse sus concepciones y maneras de actuar al enfrentarse a una persona con capacidades diferentes.

Desde toda la escuela, el estar dispuestos a asumir este desafío con responsabilidad y brindar la oportunidad de poder ayudar a esta niña a encontrar su justo lugar dentro de la sociedad, enfrentándose a una realidad presente y futura, desarrollando al máximo sus potencialidades para desenvolverse con éxito.

Para culminar, compartimos las palabras de Paulo Freire (1997):

*¿Qué podrá hacer la educación con vistas a la esperanza?  
(...) Cualquiera que sea la dimensión por la cual  
consideramos la auténtica práctica educativa su proceso  
implica la esperanza. Los educadores sin esperanza  
contradicen su práctica...*

### **BIBLIOGRAFÍA CONSULTADA**

BARRAGA, Natali, (1992): *Desarrollo Senso Perceptivo*, Christoffel Blindenmission, Córdoba, Argentina.

CRESPO, E., Susana, (1989): *Unos chicos como todos*, Internacional Council for Education of the Visually Handicapped - Christoffel Blindenmission, Córdoba, Argentina.

GARDNER, Howard, (1995): *Inteligencias Múltiples*, Barcelona, Ed. Paidós.

LOWENFELD, Berthold, y otros, (1974): *El niño disminuido visual en la escuela*, Internacional Council for Education of the Visually Handicapped, Editado por Lowenfeld, B., Córdoba, Argentina

MATERIALES VARIOS, aportados por cursillista en Discapacitados Visuales sobre Intervención Temprana.

### **REVISTAS**

QUEHACER EDUCATIVO N° 59: *Ayer, hoy y siempre, Maestros Presentes*: (Junio 2003). Montevideo. FUM-TEP.

QUEHACER EDUCATIVO N° 78: *A los maestros uruguayos, forjadores - ayer y hoy- de nuestra identidad pedagógica*. (Agosto 2006). Montevideo. FUM-TEP.

QUEHACER EDUCATIVO N° 81: *Planificar atendiendo a la diversidad*. (Febrero 2007). Montevideo. FUM-TEP.