



**Mujeres y Niñas con discapacidad desde la Convención  
sobre los derechos de las personas con discapacidad**

**Inés de Aroz**

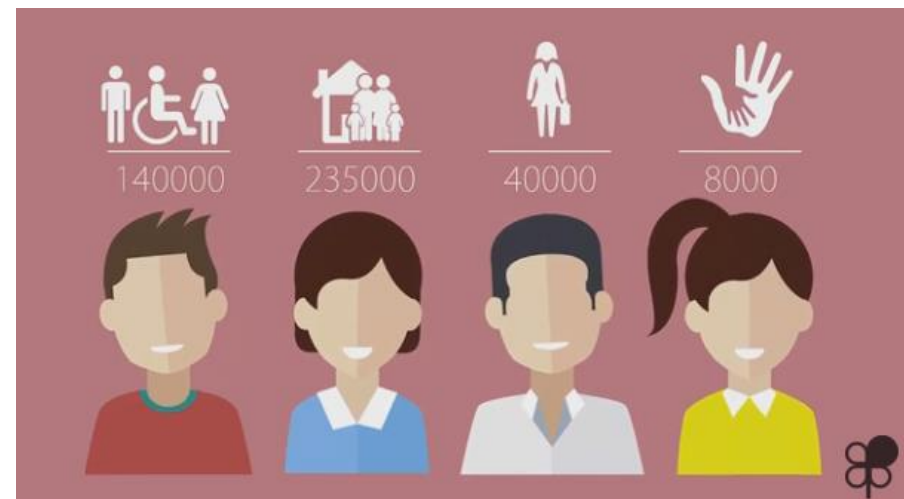
**Antigua Guatemala, 7 de noviembre de 2016**

## Plena inclusión

**Plena inclusión es una organización representativa de personas con discapacidad intelectual o del desarrollo y sus familias.**



<https://www.youtube.com/watch?v=wBYDzx12f-Y>



## Transversalidad del artículo 6

Los Estados Partes **reconocen** que las mujeres y niñas con discapacidad están sujetas a **múltiples formas de discriminación**.

**Se comprometen a adoptarán medidas** para:

- asegurar el disfrute pleno de todos los derechos humanos y libertades fundamentales en igualdad de condiciones.
- asegurar el **pleno desarrollo, adelanto y potenciación de la mujer**, con el propósito de garantizarle el ejercicio y goce de los derechos humanos y las libertades fundamentales establecidos en la presente Convención.

## Afrontan más barreras

Existen fuertes evidencias de que las mujeres y niñas con discapacidad afrontan **barreras** en muchas áreas de la vida.

Barreras actitudinales -> modelos socioculturales patriarcales

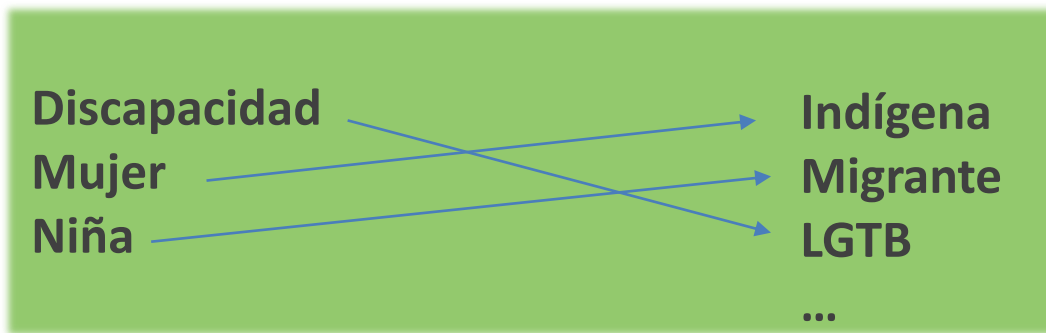
- Posición subordinada de la mujer
- Estereotipos nocivos
- Creencias y mitos

**Círculo vicioso: la discriminación limita la capacidad de las mujeres de desarrollar sus capacidades lo cual perpetúa la situación.**



## Las barreras generan discriminación

Estas barreras crean situaciones de **discriminación múltiple e interseccional**.



La **invisibilidad** del colectivo perpetúa la discriminación: ausencia de datos.

|| 1 2 3 4 5 6 7 8 9 10

## Concepto de discriminación

Cualquier distinción, exclusión o restricción **por motivos de discapacidad/sexo**

que tenga la **finalidad** o el **efecto**

de poner obstáculos o impedir el ejercicio en igualdad de condiciones, de todos los derechos humanos y libertades fundamentales.

Para conocer la respuesta a si existe una discriminación por motivos de discapacidad tendremos que hacernos una pregunta:

**¿se limita la capacidad de obrar a otros colectivos que no sean personas con discapacidad?**

**¿Es la discapacidad intelectual o psicosocial la causa de la limitación?**

## Formas de discriminación (I)

- **Directa:** tratadas con menor consideración.
- **Indirecta:** leyes, políticas o actos aparentemente neutrales pero con un impacto negativo en mujeres con discapacidad.
- **Por asociación:** la discriminación se da porque la persona discriminada tiene una relación con una persona con discapacidad.



## Formas de discriminación (II)

- Denegación de ajustes razonables
- Estructural o sistémica: comportamiento institucional, tradiciones, normas y reglas sociales discriminatorias.

En la **esfera privada** y la **pública**:  
responsabilidad de los Estados por la discriminación cometida por actores  
privados.







Modificaciones y adaptaciones en función de necesidades individuales.

**Que no impongan una carga desproporcionada o indebida.**

## Consideraciones sobre los ajustes razonables

- **Distinción entre el deber de accesibilidad general y la obligación de proporcionar ajustes razonables. El ajuste razonable se relaciona con el individuo y es complementario al derecho a la accesibilidad.**
- **Ejecutable desde el momento en que es demandado.**
- **La denegación de ajustes razonables constituye discriminación: inversión de la carga de la prueba.**





**Preocupa especialmente al Comité.....**

## Violencia contra mujeres con discapacidad

Conexión con el artículo 16, protección contra la explotación, la violencia y el abuso.

Cualquier tipo de violencia: “todo **acto de violencia** basado en la pertenencia al sexo femenino que tenga o pueda tener como resultado un daño o sufrimiento físico, sexual o psicológico, así como las **amenazas** de tales actos, la coacción o la privación arbitraria de libertad, tanto si se producen en la vida pública como en la privada.

Puede ser interpersonal, institucional o estructural.



# Violencia contra mujeres con discapacidad

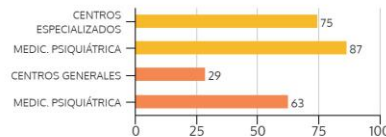
Protección contra la tortura u otros tratos o penas crueles, inhumanos o degradantes (artículo 15) : interrupción del embarazo o esterilización forzosa, **inmovilización química** o mecánica, aislamiento y reclusión.



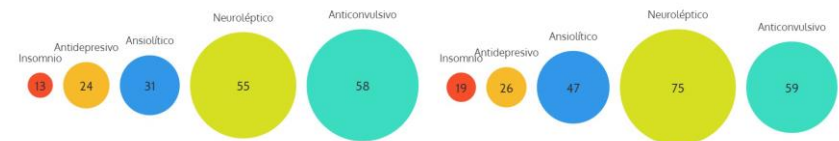
**84%**  
MEDICACIÓN  
REGULAR DIARIA



LA MEDICACIÓN  
PSIQUIÁTRICA SUPONE EL  
65% DE TODA LA  
MEDICACIÓN QUE TOMAN



TRASTORNO MENTAL ASOCIADO



CENTROS DE  
ATENCIÓN GENERAL

CENTROS  
ESPECIALIZADOS EN  
SALUD MENTAL



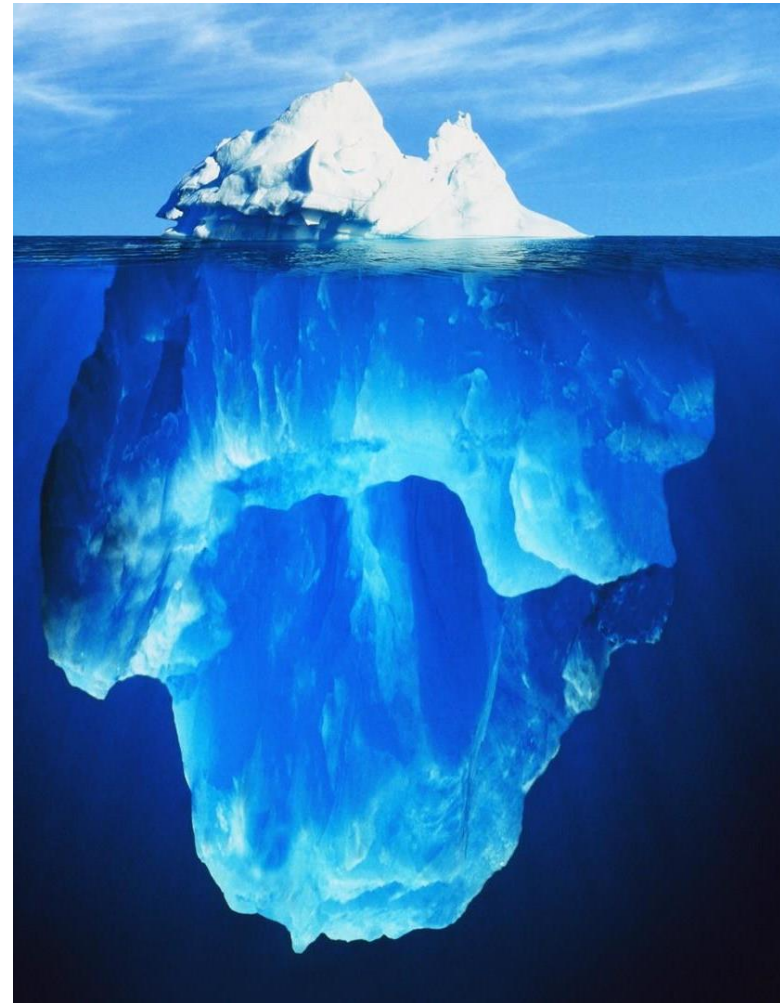
**4,25**  
MEDICAMENTOS  
REGULARES POR  
PERSONA



EL 19% DE LAS  
PERSONAS QUE  
SE MEDICAN  
TOMAN 7 O MÁS  
MEDICAMENTOS

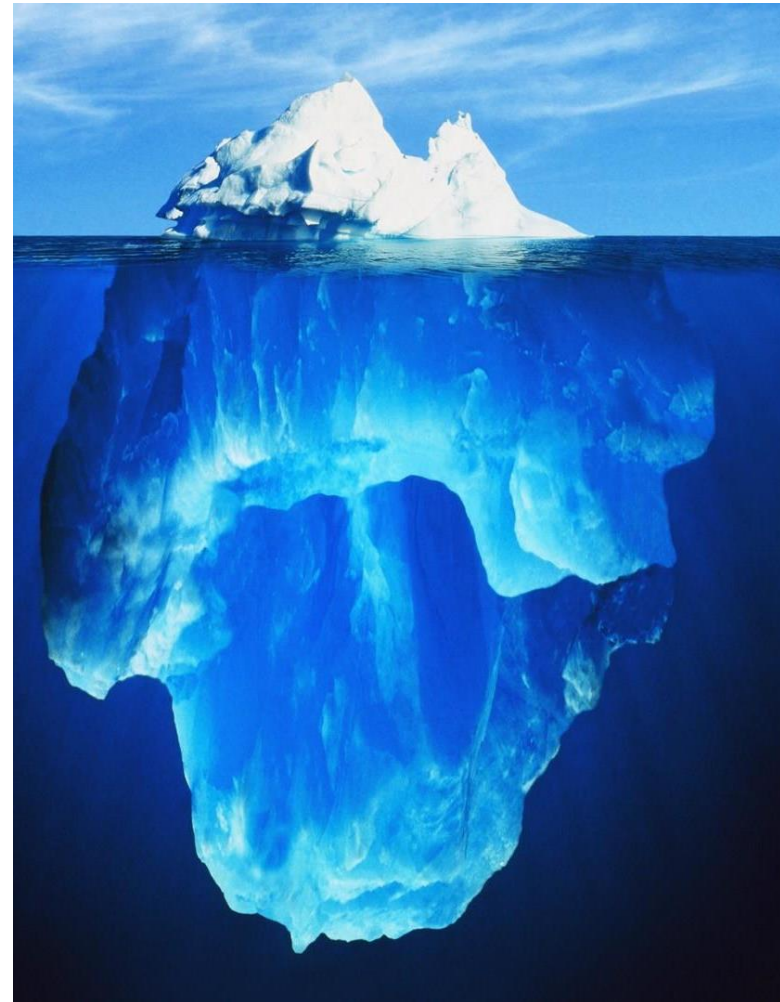
## Factores de riesgo (I)

- Prejuicios y estereotipos
- Situaciones de aislamiento y soledad.
- Dependencia del agresor.
- Mayor necesidad de atención y “pasan por más manos”.
- Aumento de las fuentes de estrés familiar.
- Entornos “institucionalizados”.
- Dificultad en discriminar quién es extraño y quién no.
- Falta de empoderamiento y autodeterminación, baja autoestima: indefensión.



## Factores de riesgo (II)

- Falta de educación, especialmente referida a la sexualidad.
- Dificultades para distinguir contacto físico normal y abusivo. Terapias dolorosas.
- Dificultades añadidas para comunicar el maltrato y denunciarlo en ciertos tipos de discapacidad.
- Falta de credibilidad.
- Falta de factores protectores del riesgo.
- Invisibilidad: escasez de datos.



## Salud sexual y derechos reproductivos, incluidos el derecho al hogar y a la familia

**Falsas creencias: las mujeres son asexuales, hipersexuales, incapaces...**

**Se les niega el acceso a la formación e información sobre sexualidad. Esto incrementa el riesgo de que sufran abusos sexuales.**

**Estudio sobre prevalencia de abuso sexual (2010)**

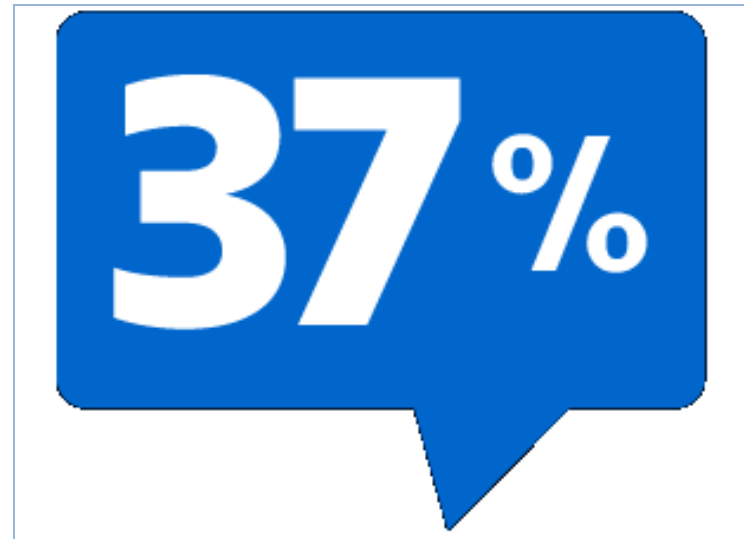
**65 mujeres y 120 hombres a los que se les dio educación sexual.**

**Después de ello, la ratio de prevalencia de abuso sexual encontrado fue significativamente más alto para las mujeres 61%-25%.**





## Investigación de las muertes prematuras de personas con dificultades de aprendizaje

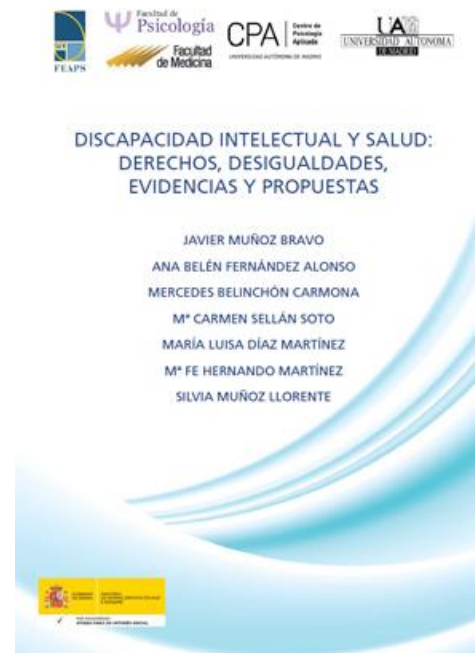


**MUERTE POR INDIFERENCIA**

En nuestra muestra, un 62,9% de las personas son mujeres.

Parece significativo que, dados los rangos de edad, solamente un 10, 4% acudan al ginecólogo.

Estudio POMONA España  
Un 60% de las mujeres no se habían hecho nunca una mamografía.



**PROYECTO  
POMONA-ESP**

INDICADORES DE SALUD EN PERSONAS CON DISCAPACIDAD INTELECTUAL



## Derecho a contraer matrimonio y fundar una familia

Supeditados al concepto de capacidad legal, a su vez fundamentado en la capacidad mental.

Esterilizaciones, utilización de métodos anticonceptivos y abortos forzosos o no consentidos.



## Derecho a contraer matrimonio y fundar una familia

Mujeres adultas con discapacidad que tienen prohibido mantener relaciones sexuales: infantilización, entornos residenciales.

Mujer con discapacidad intelectual -> **¿madre?**

Expediente de protección de menores y retirada de la custodia.



## Igual reconocimiento ante la Ley

Acceso a los  
Apoyos



Respeto a la voluntad y  
preferencias de las  
personas. No las  
sustituimos.

**Capacidad jurídica**  
**Soy igual que tú ante la ley**



Ser propietarias y heredar bienes.  
Controlar sus propios asuntos económicos.  
Acceso a préstamos bancarios, hipotecas.  
No privadas de sus bienes de manera arbitraria.

### La Observación General dice que:

**NO** sustitución en la toma de decisiones.

**SÍ** apoyo a la toma de decisiones.

**SÍ** respeto a los derechos, la voluntad y las preferencias de las personas.



# Noé

Cuando después de un esfuerzo considerable...

No sea posible determinar la voluntad y las preferencias.

**Se tomará la decisión en función del criterio de la mejor interpretación posible de la voluntad y las preferencias.**



**Reemplaza al criterio del interés superior de la persona.**

## Obligaciones de los Estados Partes

- De respetar: no interferir en el disfrute de los derechos. Eliminación de legislaciones, costumbres y prácticas discriminatorias.

- De proteger: asegurar que **terceras partes** no incumplen los derechos.



**Cualquier persona, organización o empresa privada.**

- De garantizar: adopción de medidas tanto transversales como específicas que garanticen el desarrollo, avance y empoderamiento de las mujeres y niñas con discapacidad.







"La mirada de la esperanza". VIII Concurso Fotografía INICO

## DATOS DE CONTACTO



Inés de Araoz Sánchez-Dopico  
Asesora Jurídica

[asesoriajuridica@plenainclusion.org](mailto:asesoriajuridica@plenainclusion.org)