

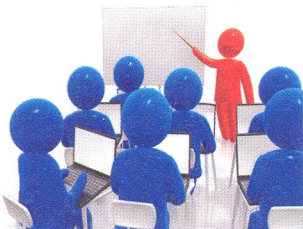
# SUMARIO

## 4 SON NOTICIA

**El Grupo Fundosa**, Medalla de Oro al Mérito en el Trabajo. La alianza de **NH Hoteles** con **Flisa**. Estudio del impacto de la crisis sobre la discapacidad. **Fundación ONCE** y **Aequitas** publican un manual para el fomento del empleo

## 10 EUROPA

Así es el **Programa Nacional de Reformas. Pobreza y discapacidad**, un oscuro maridaje. **Entrevista con Koos Richelle**, director general de la Comisión de Empleo, Asuntos Sociales e Inclusión de la Comisión Europea



## 20 FORMACIÓN

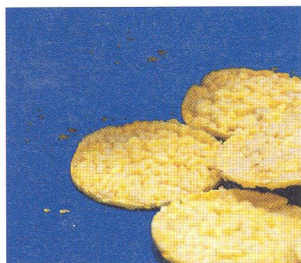
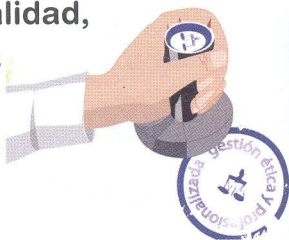
La consecución de un empleo de calidad pasa necesariamente por una formación adecuada.

FSC Inserta ha organizado en lo que va de año 135 acciones formativas

## 24 REPORTAJE

Gestión ética y de calidad, nuevo paradigma de los centros especiales de empleo.

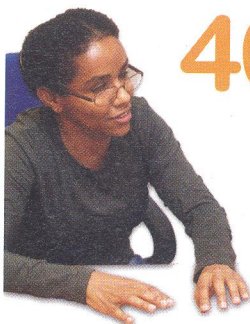
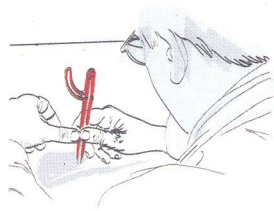
Irrumpe un nuevo modelo para los centros especiales de empleo basado en la gestión ética y la excelencia profesional



## 30 CONVENIO INSERTA

Gracias a la reciente renovación del convenio Inserta, **el Grupo Siro y su Fundación** incrementarán en sesenta personas más su ya amplia plantilla de profesionales con discapacidad

**34 CEE** El éxito del centro especial de empleo Aprendices estriba en la exclusiva calidad de sus productos. Jóvenes con discapacidad se encargan de elaborar exquisitos artículos de marroquinería y guarnicionería



**40 EDUCACIÓN** Gennet es una joven sordociega que este año acabará la universidad. Cuando llegó a España con 7 años carecía de sistema de comunicación alguno

**42 ON LINE** La accesibilidad es una cuenta pendiente de las redes sociales.

Así se desprende de un informe impulsado por Fundación ONCE y elaborado por el Observatorio de la Accesibilidad TIC del portal Discapnet



**46 ENTREVISTA** **Javier Pérez Rubio.** Formado en la cantera de Fundación ONCE, lleva trabajando siete años como asesor fiscal en Repsol

**48 PROTAGONISTA** **Alvaro Van der Brule.** Este ajedrecista utiliza el tablero como terapia. Enseña ajedrez a personas con síndrome de Down, Alzheimer, ceguera o sordera